

Часть I.

1. Количество участников экзаменационной кампании ГИА-11 в 2019 году в Свердловской области.

Таблица 1.
Количество участников ГИА-11 в 2019 году

№ п/п	Наименование учебного предмета	Количество выпускников текущего года участвующих в ЕГЭ по предмету	Количество участников ЕГЭ	Количество участников ГВЭ-11
1	Русский язык	18149	19058	368
2	Математика профильная	10514	11191	349
2	Математика базовая	7970	7970	0
3	Физика	3852	4060	0
4	Химия	2206	2389	0
5	Информатика и ИКТ	2535	2683	0
6	Биология	3192	3479	1
7	История	2699	2950	0
8	География	364	388	0
9	Английский язык	1677	1794	1
10	Немецкий язык	56	57	0
11	Французский язык	21	21	0
12	Обществознание	8781	9337	1
13	Испанский язык	1	1	0
14	Литература	1182	1406	0
15	Китайский язык	6	6	0

2. Ранжирование ОО по интегральным показателям качества подготовки выпускников (анализируется доля выпускников текущего года, набравших соответствующее количество тестовых баллов, полученных на ЕГЭ по трем предметам, кроме математики базового уровня)

Таблица 2.1.
Ранжирование ОО по интегральным показателям качества подготовки выпускников для ОО, где более 10 учащихся принимали участие в ЕГЭ

№ п/п	АТЕ	Краткое наименование ОО	ВТГ	ВТГ, получившие суммарно по трём предметам соответствующее количество тестовых баллов							
				до 160		от 161 до 220		от 221 до 260		от 251 до 300	
				чел.	%	чел.	%	чел.	%	чел.	%
1	г. Екатеринбург Верх-Исетский район	МАОУ гимназия № 9	129	3	2,33	25	19,38	28	21,71	73	56,59
2	г. Екатеринбург Кировский район	СУНЦ УрФУ	277	2	0,72	51	18,41	106	38,27	118	42,6

3	Новоуральский ГО	МАОУ «Гимназия № 41»	55	7	12,73	16	29,09	15	27,27	17	30,91
4	г. Екатеринбург Верх-Исетский район	МАОУ гимназия №2	85	7	8,24	26	30,59	29	34,12	24	28,24
5	Город Нижний Тагил	МАОУ Гимназия № 18	68	1	1,47	31	45,59	18	26,47	18	26,47
6	Город Нижний Тагил	МАОУ Политехническая гимназия	92	4	4,35	33	35,87	31	33,7	24	26,09
7	Камышловский ГО	МАОУ «Лицей № 5» КГО	31	7	22,58	12	38,71	4	12,9	8	25,81
8	г. Екатеринбург Кировский район	МАОУ Лицей № 130	90	2	2,22	29	32,22	36	40	23	25,56
9	Тавдинский ГО	МАОУ - СОШ № 2	13	5	38,46	4	30,77	1	7,69	3	23,08
10	г. Екатеринбург Железнодорожный район	МАОУ Гимназия № 104	74	5	6,76	29	39,19	23	31,08	17	22,97
11	г. Екатеринбург Ленинский район	МАОУ Гимназия № 70	67	4	5,97	31	46,27	17	25,37	15	22,39
12	г. Екатеринбург Кировский район	МАОУ гимназия № 35	104	9	8,65	45	43,27	27	25,96	23	22,12
13	г. Екатеринбург Орджоникидзевский район	МАОУ гимназия №99	59	7	11,86	22	37,29	17	28,81	13	22,03
14	Новоуральский ГО	МАОУ «Гимназия»	50	3	6	22	44	14	28	11	22
15	ГО Верх-Нейвинский	МАОУ «СОШ им. А.Н. Арапова»	14	6	42,86	5	35,71	0	0	3	21,43
16	Город Нижний Тагил	МАОУ Лицей № 39	57	5	8,77	23	40,35	17	29,82	12	21,05
17	Невьянский ГО	МБОУ СОШ № 1 Невьянского ГО	19	3	15,79	9	47,37	3	15,79	4	21,05
18	г. Екатеринбург Ленинский район	МАОУ гимназия № 120	58	13	22,41	23	39,66	10	17,24	12	20,69
19	МО город Каменск-Уральский	Лицей № 10	49	7	14,29	21	42,86	11	22,45	10	20,41
20	Город Нижний Тагил	МБОУ СОШ №95	35	4	11,43	16	45,71	8	22,86	7	20
21	ГО Верхний Тагил	МАОУ СОШ № 4	20	5	25	10	50	1	5	4	20
22	ГО Первоуральск	МАОУ «Лицей № 21»	52	3	5,77	25	48,08	14	26,92	10	19,23
23	г. Екатеринбург Орджоникидзевский район	МАОУ СОШ №68 с углубленным изучением отдельных предметов	52	13	25	19	36,54	10	19,23	10	19,23
24	МО город Каменск-Уральский	Средняя школа №35	26	12	46,15	14	53,85	3	11,54	5	19,23
25	г. Екатеринбург Октябрьский район	МАОУ Гимназия № 210 Корифей	42	10	23,81	12	28,57	12	28,57	8	19,05
26	Тавдинский ГО	МАОУ СОШ № 18	21	6	28,57	8	38,1	3	14,29	4	19,05
27	МО город Алапаевск	МАОУ СОШ № 1	16	1	6,25	9	56,25	3	18,75	3	18,75
28	г. Екатеринбург Орджоникидзевский район	МАОУ гимназия № 144	55	7	12,73	19	34,55	19	34,55	10	18,18
29	г. Екатеринбург Ленинский район	МАОУ Лицей № 109	45	10	22,22	15	33,33	12	26,67	8	17,78
30	Качканарский ГО	МОУ СОШ № 7	40	5	12,5	22	55	6	15	7	17,5
31	г. Екатеринбург Ленинский район	МБОУ гимназия № 161	63	13	20,63	27	42,86	12	19,05	11	17,46
32	г. Екатеринбург Октябрьский район	МАОУ - гимназия №13	78	13	16,67	36	46,15	16	20,51	13	16,67
33	г. Екатеринбург Кировский район	МАОУ-Гимназия № 45	24	5	20,83	13	54,17	2	8,33	4	16,67
34	ГО Первоуральск	МАОУ СОШ № 1	24	11	45,83	7	29,17	2	8,33	4	16,67
35	ГО Богданович	МАОУ СОШ № 5	18	5	27,78	10	55,56	0	0	3	16,67

36	Город Нижний Тагил	МБОУ СОШ № 4	12	8	66,67	2	16,67	0	0	2	16,67
37	Город Нижний Тагил	МБОУ СОШ № 32 с углубленным изучением отдельных предметов	67	10	14,93	34	50,75	12	17,91	11	16,42
38	ГО Первоуральск	МАОУ «СОШ № 32 с углубленным изучением отдельных предметов»	55	11	20	24	43,64	11	20	9	16,36
39	Полевской ГО	МАОУ ПГО «СОШ № 13 с УИОП»	37	10	27,03	13	35,14	8	21,62	6	16,22
40	ГО Богданович	МОУ СОШ № 1	19	6	31,58	7	36,84	3	15,79	3	15,79
41	г. Екатеринбург Чкаловский район	МАОУ Лицей № 180	134	21	15,67	56	41,79	36	26,87	21	15,67
42	г. Екатеринбург Октябрьский район	МАОУ лицей № 110 им. Л. К. Гришиной	128	20	15,63	58	45,31	30	23,44	20	15,63
43	г. Екатеринбург Чкаловский район	МАОУ гимназия № 39 «Французская гимназия»	32	4	12,5	16	50	7	21,88	5	15,63
44	Город Нижний Тагил	МБОУ Лицей	52	3	5,77	26	50	15	28,85	8	15,38
45	ГО Ревда	МАОУ «СОШ № 10»	13	3	23,08	7	53,85	1	7,69	2	15,38
46	г. Екатеринбург Ленинский район	МАОУ СОШ № 10 с углубленным изучением отдельных предметов	53	13	24,53	26	49,06	6	11,32	8	15,09
47	г. Екатеринбург Орджоникидзевский район	МАОУК «Гимназия «Арт-Этюд»	40	5	12,5	20	50	9	22,5	6	15
48	Город Нижний Тагил	МБОУ СОШ № 25	20	6	30	8	40	3	15	3	15
49	МО город Ирбит	МАОУ «Школа № 10»	27	6	22,22	13	48,15	4	14,81	4	14,81
50	г. Екатеринбург Ленинский район	МАОУ СОШ № 64	41	6	14,63	23	56,1	6	14,63	6	14,63
51	г. Екатеринбург Ленинский район	МБОУ гимназия № 5	112	14	12,5	49	43,75	33	29,46	16	14,29
52	Асбестовский ГО	МАОУ СОШ № 4 с УИОП АГО	35	9	25,71	15	42,86	6	17,14	5	14,29
53	МО город Каменск-Уральский	Средняя школа № 21	21	5	23,81	10	47,62	3	14,29	3	14,29
54	г. Екатеринбург Железнодорожный район	МБОУ СОШ № 75	14	5	35,71	6	42,86	1	7,14	2	14,29
55	г. Екатеринбург Чкаловский район	МАОУ СОШ № 32	43	4	9,3	27	62,79	6	13,95	6	13,95
56	ГО Карпинск	МАОУ СОШ № 5	36	11	30,56	13	36,11	7	19,44	5	13,89
57	г. Екатеринбург Верх-Исетский район	МАОУ лицей № 12	130	22	16,92	61	46,92	29	22,31	18	13,85
58	Сысертский ГО	МАОО СОШ № 1	22	6	27,27	10	45,45	3	13,64	3	13,64
59	г. Екатеринбург Кировский район	МАОУ Гимназия № 108	52	7	13,46	27	51,92	11	21,15	7	13,46
60	Город Нижний Тагил	МАОУ СОШ № 5	45	10	22,22	16	35,56	13	28,89	6	13,33
61	МО город Алапаевск	МАОУ СОШ № 2	30	3	10	15	50	8	26,67	4	13,33
62	Невьянский ГО	МАОУ СОШ п. Цементный	15	2	13,33	7	46,67	4	26,67	2	13,33
63	Артемовский ГО	МАОУ «СОШ № 1»	15	7	46,67	5	33,33	1	6,67	2	13,33
64	ГО Богданович	МАОУ-СОШ № 2	23	5	21,74	11	47,83	4	17,39	3	13,04
65	Тавдинский ГО	МАОУ СОШ № 7	23	5	21,74	11	47,83	4	17,39	3	13,04
66	ГО Красноуфимск	МАОУ СШ 3	47	11	23,4	19	40,43	11	23,4	6	12,77
67	ГО Первоуральск	МАОУ СОШ № 7 с углубленным изучением отдельных предметов	94	20	21,28	43	45,74	19	20,21	12	12,77
68	ГО Верхний Тагил	МАОУ СОШ № 8	24	4	16,67	8	33,33	9	37,5	3	12,5
69	Невьянский ГО	МБОУ СОШ № 4	24	5	20,83	10	41,67	6	25	3	12,5

70	ГО Рефтинский	МАОУ «СОШ № 6»	24	3	12,5	12	50	5	20,83	3	12,5
71	МО город Ирбит	МАОУ «Школа № 13»	32	8	25	16	50	4	12,5	4	12,5
72	Талицкий ГО	МКОУ «Троицкая СОШ № 5»	32	13	40,63	12	37,5	3	9,38	4	12,5
73	Новоуральский ГО	МАОУ «Лицей № 56»	49	6	12,24	23	46,94	14	28,57	6	12,24
74	г. Екатеринбург Кировский район	МАОУ Лицей № 88	67	10	14,93	31	46,27	18	26,87	8	11,94
75	Невьянский ГО	МБОУ СОШ № 5	34	4	11,76	19	55,88	7	20,59	4	11,76
76	г. Екатеринбург Орджоникидзевский район	МАОУ СОШ №46	17	9	52,94	6	35,29	0	0	2	11,76
77	г. Екатеринбург Кировский район	МАОУ - Гимназия №47	60	7	11,67	29	48,33	17	28,33	7	11,67
78	ГО Ревда	ГБПОУ «СОМК»	26	0	0	14	53,85	9	34,62	3	11,54
79	Полевской ГО	МБОУ ПГО «СОШ № 17»	26	3	11,54	17	65,38	3	11,54	3	11,54
80	Верхнесалдинский ГО	Школа № 14	52	14	26,92	26	50	6	11,54	6	11,54
81	г. Екатеринбург Чкаловский район	МБОУ СОШ № 52	26	9	34,62	11	42,31	3	11,54	3	11,54
82	г. Екатеринбург Орджоникидзевский район	МАОУ Гимназия № 205	26	11	42,31	9	34,62	3	11,54	3	11,54
83	Асбестовский ГО	МБОУ «СОШ № 1 им. М. Горького»	26	8	30,77	13	50	2	7,69	3	11,54
84	Ачитский ГО	МКОУ АГО «Ачитская СОШ»	18	4	22,22	9	50	3	16,67	2	11,11
85	МО город Каменск-Уральский	Средняя школа № 16	27	11	40,74	10	37,04	3	11,11	3	11,11
86	Город Нижний Тагил	МАОУ Гимназия № 86	75	12	16	40	53,33	15	20	8	10,67
87	Город Нижний Тагил	МБОУ СОШ № 64	47	15	31,91	18	38,3	9	19,15	5	10,64
88	ГО Верхняя Пышма	МАОУ «СОШ № 2 с УИП»	66	13	19,7	30	45,45	17	25,76	7	10,61
89	ГО Верхняя Пышма	МАОУ «СОШ № 3»	19	4	21,05	9	47,37	4	21,05	2	10,53
90	г. Екатеринбург Железнодорожный район	МАОУ СОШ № 170 с углубленным изучением отдельных предметов	57	10	17,54	30	52,63	11	19,3	6	10,53
91	ГО Дегтярск	МАОУ СОШ № 16	19	3	15,79	11	57,89	3	15,79	2	10,53
92	МО город Алапаевск	МАОУ СОШ № 4	48	12	25	23	47,92	8	16,67	5	10,42
93	ГО «город Лесной»	МБОУ СОШ № 75	48	20	41,67	19	39,58	4	8,33	5	10,42
94	г. Екатеринбург Октябрьский район	МАОУ СОШ с углублённым изучением отдельных предметов № 53	30	2	6,67	20	66,67	5	16,67	3	10
95	МО город Каменск-Уральский	Средняя школа № 40	40	13	32,5	17	42,5	6	15	4	10
96	Режевской ГО	МБОУ СОШ № 3	20	8	40	7	35	3	15	2	10
97	г. Екатеринбург Октябрьский район	МАОУ Гимназия № 40	50	16	32	23	46	6	12	5	10
98	г. Екатеринбург Октябрьский район	МАОУ СОШ №26	20	7	35	9	45	2	10	2	10
99	ГО Карпинск	МАОУ СОШ № 16	30	12	40	12	40	3	10	3	10
100	ГО Красноуфимск	МБОУ СПШ 9	20	10	50	6	30	2	10	2	10
101	Сысертский ГО	МАОУ СОШ № 23	30	14	46,67	13	43,33	1	3,33	3	10
102	Качканарский ГО	МОУ Лицей	41	12	29,27	18	43,9	7	17,07	4	9,76
103	Нижнесергинский МР	МКОУ СОШ №10 пгт. Верхние Серги	31	3	9,68	22	70,97	3	9,68	3	9,68

104	г. Екатеринбург Верх-Исетский район	МАОУ СОШ № 63	63	19	30,16	26	41,27	12	19,05	6	9,52
105	г. Екатеринбург Верх-Исетский район	МАОУ СОШ № 11	21	8	38,1	7	33,33	4	19,05	2	9,52
106	г. Екатеринбург Кировский район	МАОУ гимназия № 37	44	7	15,91	21	47,73	12	27,27	4	9,09
107	Бисертский ГО	МКОУ «Бисертская средняя школа №2»	11	5	45,45	3	27,27	2	18,18	1	9,09
108	Кушвинский ГО	МАОУ СОШ № 1	55	14	25,45	27	49,09	9	16,36	5	9,09
109	г. Екатеринбург Верх-Исетский район	МАОУ СОШ № 143	33	9	27,27	17	51,52	4	12,12	3	9,09
110	ГО Сухой Лог	МАОУ СОШ № 4	11	2	18,18	6	54,55	1	9,09	1	9,09
111	Таборинский МР	МКОУ «Таборинская СОШ»	11	7	63,64	2	18,18	1	9,09	1	9,09
112	г. Екатеринбург Кировский район	ЧОУ СОШ «Индра»	11	5	45,45	5	45,45	0	0	1	9,09
113	Город Нижний Тагил	МБОУ СОШ № 75/42	45	3	6,67	26	57,78	12	26,67	4	8,89
114	г. Екатеринбург Орджоникидзевский район	МАОУ СОШ № 178 с углубленным изучением отдельных предметов	45	14	31,11	20	44,44	7	15,56	4	8,89
115	г. Екатеринбург Ленинский район	МАОУ Лицей № 173	23	5	21,74	14	60,87	2	8,7	2	8,7
116	г. Екатеринбург Верх-Исетский район	МАОУ гимназия № 116	93	24	25,81	42	45,16	19	20,43	8	8,6
117	Тавдинский ГО	МАОУ СОШ №9	35	9	25,71	16	45,71	7	20	3	8,57
118	ГО Первоуральск	МАОУ СОШ № 4	35	9	25,71	18	51,43	5	14,29	3	8,57
119	ГО Красноуфимск	МБОУ СШ №2	47	8	17,02	24	51,06	11	23,4	4	8,51
120	ГО ЗАТО Свободный	МБОУ «СШ № 25»	47	21	44,68	21	44,68	1	2,13	4	8,51
121	г. Екатеринбург Железнодорожный район	ЧОУ - Гимназия №212	12	4	33,33	4	33,33	3	25	1	8,33
122	Новолялинский ГО	МАОУ НГО «СОШ №4»	36	12	33,33	14	38,89	7	19,44	3	8,33
123	Асбестовский ГО	МАОУ СОШ № 11	24	5	20,83	14	58,33	3	12,5	2	8,33
124	МО город Алапаевск	МАОУ СОШ № 12	24	8	33,33	11	45,83	3	12,5	2	8,33
125	Талицкий ГО	МКОУ «Талицкая СОШ № 55»	24	9	37,5	11	45,83	2	8,33	2	8,33
126	ГО Красноуральск	МАОУ СОШ № 6	48	15	31,25	26	54,17	3	6,25	4	8,33
127	ГО Верхняя Пышма	МАОУ «СОШ № 22»	73	28	38,36	27	36,99	12	16,44	6	8,22
128	г. Екатеринбург Октябрьский район	МАОУ - Гимназия № 94	49	11	22,45	26	53,06	8	16,33	4	8,16
129	ГО Первоуральск	МАОУ СОШ № 2	49	27	55,1	11	22,45	7	14,29	4	8,16
130	МО город Каменск-Уральский	Средняя школа № 15	49	10	20,41	30	61,22	5	10,2	4	8,16
131	Березовский ГО	БМАОУ СОШ №2	49	21	42,86	21	42,86	3	6,12	4	8,16
132	МО город Каменск-Уральский	Средняя школа № 25	25	5	20	13	52	5	20	2	8
133	г. Екатеринбург Кировский район	МБОУ СОШ № 82	25	12	48	9	36	2	8	2	8
134	Режевской ГО	МАОУ СОШ № 44	25	12	48	10	40	1	4	2	8
135	Серовский ГО	МАОУ СОШ № 1 С УИОП «Полифорум»	38	12	31,58	18	47,37	5	13,16	3	7,89
136	Полевской ГО	МАОУ ПГО «СОШ-Лицей № 4 «Интеллект»	38	19	50	14	36,84	2	5,26	3	7,89
137	Камышловский ГО	МАОУ «Школа № 3»	26	7	26,92	13	50	4	15,38	2	7,69

138	г. Екатеринбург Железнодорожный район	МАОУ СОШ №183	26	12	46,15	11	42,31	1	3,85	2	7,69
139	г. Екатеринбург Кировский район	МАОУ СОШ № 164	53	21	39,62	21	39,62	7	13,21	4	7,55
140	Новоуральский ГО	МАОУ «СОШ № 45»	53	27	50,94	15	28,3	7	13,21	4	7,55
141	ГО Сухой Лог	МАОУ СОШ № 17	40	8	20	20	50	9	22,5	3	7,5
142	г. Екатеринбург Октябрьский район	МАОУ СОШ № 62	40	16	40	19	47,5	2	5	3	7,5
143	ГО «город Лесной»	МБОУ СОШ № 71	27	12	44,44	8	29,63	5	18,52	2	7,41
144	г. Екатеринбург Ленинский район	МАОУ лицей № 3	54	14	25,93	28	51,85	8	14,81	4	7,41
145	г. Екатеринбург Чкаловский район	МАОУ гимназия № 177	68	19	27,94	29	42,65	15	22,06	5	7,35
146	ГО Верхняя Пышма	МАОУ «СОШ № 1»	68	13	19,12	37	54,41	13	19,12	5	7,35
147	Кировградский ГО	МАОУ СОШ № 1	41	7	17,07	23	56,1	8	19,51	3	7,32
148	МО город Каменск- Уральский	Кадетская школа Каменск- Уральский кадетский корпус	41	15	36,59	20	48,78	3	7,32	3	7,32
149	ГО «город Лесной»	МАОУ Лицей	55	4	7,27	30	54,55	17	30,91	4	7,27
150	МО город Каменск- Уральский	Средняя школа № 30	14	3	21,43	4	28,57	6	42,86	1	7,14
151	г. Екатеринбург Кировский район	МАОУ гимназия № 176	42	12	28,57	15	35,71	12	28,57	3	7,14
152	Артемовский ГО	МАОУ «Лицей № 21»	56	6	10,71	31	55,36	15	26,79	4	7,14
153	Сысертский ГО	МАОУ СОШ № 18	14	7	50	3	21,43	3	21,43	1	7,14
154	ГО Краснотурьинск	МАОУ «СОШ № 17»	28	6	21,43	16	57,14	4	14,29	2	7,14
155	Артинский ГО	МАОУ АГО «АСОШ №6»	14	4	28,57	7	50	2	14,29	1	7,14
156	г. Екатеринбург Орджоникидзевский район	МАОУ СОШ № 22	42	13	30,95	20	47,62	6	14,29	3	7,14
157	г. Екатеринбург Чкаловский район	МБОУ СОШ № 18	28	11	39,29	12	42,86	3	10,71	2	7,14
158	Ирбитское МО	МОУ «Зайковская СОШ №1»	14	4	28,57	8	57,14	1	7,14	1	7,14
159	г. Екатеринбург Чкаловский район	МБОУ СОШ №20	14	8	57,14	4	28,57	1	7,14	1	7,14
160	г. Екатеринбург Орджоникидзевский район	МАОУ Лицей № 128	71	12	16,9	39	54,93	15	21,13	5	7,04
161	МО город Каменск- Уральский	Средняя школа № 22	43	10	23,26	19	44,19	10	23,26	3	6,98
162	Город Нижний Тагил	МБОУ СОШ «ЦО №1»	29	13	44,83	11	37,93	3	10,34	2	6,9
163	г. Екатеринбург Кировский район	МАОУ СОШ № 134	29	6	20,69	19	65,52	2	6,9	2	6,9
164	Североуральский ГО	МАОУ «СОШ № 13»	29	11	37,93	14	48,28	2	6,9	2	6,9
165	ГО Среднеуральск	МКОУ-СОШ № 6	44	12	27,27	25	56,82	3	6,82	3	6,82
166	ГО Заречный	МАОУ ГО Заречный «СОШ №1»	30	9	30	15	50	4	13,33	2	6,67
167	г. Екатеринбург Октябрьский район	МАОУ Гимназия № 8	45	16	35,56	22	48,89	4	8,89	3	6,67
168	Город Нижний Тагил	МБОУ СОШ № 69	60	19	31,67	33	55	4	6,67	4	6,67
169	ГО Пелым	МКОУ СОШ № 1	15	6	40	8	53,33	0	0	1	6,67
170	ГО «город Лесной»	МБОУ СОШ № 67	15	10	66,67	4	26,67	0	0	1	6,67
171	ГО Среднеуральск	МКОУ - СОШ № 31	15	13	86,67	2	13,33	0	0	1	6,67

172	г. Екатеринбург Орджоникидзевский район	МБОУ СОШ №81	15	12	80	2	13,33	0	0	1	6,67
173	г. Екатеринбург Чкаловский район	МАОУ-СОШ № 91	48	16	33,33	16	33,33	13	27,08	3	6,25
174	Серовский ГО	МАОУ СОШ № 22	48	18	37,5	19	39,58	8	16,67	3	6,25
175	г. Екатеринбург Кировский район	Екатеринбургское суворовское военное училище	64	11	17,19	39	60,94	10	15,63	4	6,25
176	Город Нижний Тагил	МБОУ СОШ № 21 «Кадетская школа»	16	6	37,5	7	43,75	2	12,5	1	6,25
177	Березовский ГО	БМАОУ «Лицей № 7»	32	15	46,88	12	37,5	3	9,38	2	6,25
178	Сысертский ГО	МАОУ СОШ № 9	16	7	43,75	7	43,75	1	6,25	1	6,25
179	Город Нижний Тагил	МБОУ СОШ №1 им. Н.К. Крупской	16	10	62,5	5	31,25	0	0	1	6,25
180	МО город Каменск- Уральский	Средняя школа №34	50	13	26	24	48	10	20	3	6
181	Полевской ГО	МБОУ ПГО «СОШ № 18»	17	5	29,41	7	41,18	4	23,53	1	5,88
182	Артемковский ГО	МАОУ СОШ № 56	17	8	47,06	4	23,53	4	23,53	1	5,88
183	Полевской ГО	МАОУ ПГО «СОШ № 8»	34	12	35,29	14	41,18	6	17,65	2	5,88
184	Туринский ГО	МАОУ СОШ №1 г. Турина	17	6	35,29	8	47,06	2	11,76	1	5,88
185	Сысертский ГО	МАОУ СОШ № 3	17	7	41,18	7	41,18	2	11,76	1	5,88
186	Кировградский ГО	МАОУ СОШ № 3	34	11	32,35	18	52,94	3	8,82	2	5,88
187	МО Алапаевское	МОУ «ВССОШ № 2»	17	7	41,18	8	47,06	1	5,88	1	5,88
188	г. Екатеринбург Ленинский район	МАОУ СОШ № 16	138	34	24,64	64	46,38	32	23,19	8	5,8
189	ГО Ревда	МАОУ «СОШ №28»	52	13	25	29	55,77	7	13,46	3	5,77
190	г. Екатеринбург Верх- Исетский район	МАОУ СОШ № 163	52	21	40,38	23	44,23	5	9,62	3	5,77
191	ГО Сухой Лог	МАОУ Гимназия № 1	35	11	31,43	10	28,57	12	34,29	2	5,71
192	ГО Верхняя Тура	МБОУ СОШ № 19	35	11	31,43	18	51,43	4	11,43	2	5,71
193	ГО Карпинск	МАОУ СОШ № 6	35	18	51,43	13	37,14	2	5,71	2	5,71
194	г. Екатеринбург Ленинский район	МАОУ СОШ №19	89	32	35,96	39	43,82	13	14,61	5	5,62
195	ГО Первоуральск	МАОУ СОШ № 9	18	6	33,33	8	44,44	3	16,67	1	5,56
196	г. Екатеринбург Верх- Исетский район	МАОУ СОШ №184 «Новая школа»	18	9	50	5	27,78	3	16,67	1	5,56
197	Серовский ГО	МАОУ СОШ № 15	18	4	22,22	11	61,11	2	11,11	1	5,56
198	Кушвинский ГО	МАОУ СОШ № 20	36	12	33,33	18	50	4	11,11	2	5,56
199	г. Екатеринбург Верх- Исетский район	МБОУ - СОШ № 25	18	6	33,33	9	50	2	11,11	1	5,56
200	Артемковский ГО	МАОУ «СОШ № 12»	18	11	61,11	4	22,22	2	11,11	1	5,56
201	Город Нижний Тагил	МБОУ СОШ № 7	18	7	38,89	10	55,56	0	0	1	5,56
202	г. Екатеринбург Чкаловский район	МАОУ Лицей № 135	91	17	18,68	47	51,65	22	24,18	5	5,49
203	г. Екатеринбург Железнодорожный район	МАОУ Гимназия № 174	55	28	50,91	17	30,91	7	12,73	3	5,45
204	МО город Ирбит	МБОУ «СОШ № 8»	19	3	15,79	8	42,11	7	36,84	1	5,26
205	МО город Каменск- Уральский	Средняя школа № 3	19	5	26,32	9	47,37	4	21,05	1	5,26
206	Режевской ГО	МБОУ СОШ № 7	19	6	31,58	8	42,11	4	21,05	1	5,26

207	Город Нижний Тагил	МБОУ СОШ № 80	19	10	52,63	5	26,32	3	15,79	1	5,26
208	Город Нижний Тагил	МАОУ СОШ № 61	38	10	26,32	21	55,26	4	10,53	2	5,26
209	Асбестовский ГО	Лицей № 9	19	8	42,11	8	42,11	2	10,53	1	5,26
210	г. Екатеринбург Железнодорожный район	МБОУ СОШ № 83	19	11	57,89	7	36,84	1	5,26	1	5,26
211	г. Екатеринбург Ленинский район	МАОУ Лицей №159	58	20	34,48	23	39,66	12	20,69	3	5,17
212	ГО Краснотурьинск	МАОУ СОШ № 24	39	10	25,64	21	53,85	5	12,82	2	5,13
213	г. Екатеринбург Верх-Исетский район	МАОУ-СОШ № 168	59	19	32,2	31	52,54	6	10,17	3	5,08
214	Волчанский ГО	МАОУ СОШ № 23	20	4	20	13	65	2	10	1	5
215	МО «Камышловский МР»	МКОУ Порошинская СОШ	20	11	55	8	40	0	0	1	5
216	ГО Верхняя Пышма	МАОУ «СОШ № 25»	20	11	55	7	35	0	0	1	5
217	г. Екатеринбург Кировский район	МАОУ-СОШ № 165	61	20	32,79	34	55,74	4	6,56	3	4,92
218	МО город Каменск-Уральский	Каменск-Уральская гимназия	41	12	29,27	22	53,66	5	12,2	2	4,88
219	г. Екатеринбург Орджоникидзевский район	МАОУ СОШ № 67 с углубленным изучением отдельных предметов	62	20	32,26	32	51,61	7	11,29	3	4,84
220	Новоуральский ГО	МАОУ «СОШ № 40»	62	29	46,77	24	38,71	6	9,68	3	4,84
221	ГО Первоуральск	МАОУ «СОШ № 5 с УИОП»	62	18	29,03	36	58,06	5	8,06	3	4,84
222	г. Екатеринбург Орджоникидзевский район	МАОУ лицей №100	83	14	16,87	45	54,22	20	24,1	4	4,82
223	МО город Каменск-Уральский	Средняя школа №31	21	3	14,29	10	47,62	7	33,33	1	4,76
224	Березовский ГО	БМАОУ лицей №3 «Альянс»	21	6	28,57	9	42,86	5	23,81	1	4,76
225	г. Екатеринбург Чкаловский район	МАОУ СОШ № 200	63	15	23,81	32	50,79	13	20,63	3	4,76
226	Артинский ГО	МАОУ «Артинский лицей»	21	4	19,05	13	61,9	3	14,29	1	4,76
227	ГО «город Лесной»	МАОУ СОШ № 72	21	10	47,62	9	42,86	1	4,76	1	4,76
228	Полевской ГО	МАОУ ПГО «Политехнический лицей №21 «Эрудит»	44	16	36,36	20	45,45	6	13,64	2	4,55
229	Артемовский ГО	МАОУ «СОШ № 8»	22	6	27,27	13	59,09	2	9,09	1	4,55
230	г. Екатеринбург Орджоникидзевский район	МБОУ СОШ № 107	22	12	54,55	7	31,82	2	9,09	1	4,55
231	Новоуральский ГО	МАОУ «Лицей № 58»	45	8	17,78	20	44,44	15	33,33	2	4,44
232	г. Екатеринбург Ленинский район	МАОУ СОШ № 65 с углубленным изучением отдельных предметов	23	11	47,83	7	30,43	4	17,39	1	4,35
233	МО город Ирбит	МБОУ «Школа № 18»	23	11	47,83	9	39,13	2	8,7	1	4,35
234	г. Екатеринбург Верх-Исетский район	МАОУ Гимназия № 202 «Менталитет»	47	13	27,66	22	46,81	10	21,28	2	4,26
235	ГО Ревда	МАОУ «Еврогимназия»	24	6	25	11	45,83	6	25	1	4,17
236	г. Екатеринбург Кировский район	МАОУ СОШ № 145 с углубленным изучением отдельных предметов	24	3	12,5	16	66,67	4	16,67	1	4,17
237	Нижнесергинский МР	МКОУ СОШ № 2 г. Нижние Серги	24	6	25	14	58,33	3	12,5	1	4,17
238	Нижнетуринский ГО	МАОУ НТГО «СОШ № 3»	24	10	41,67	10	41,67	3	12,5	1	4,17
239	МО город Каменск-Уральский	Средняя школа № 5	24	7	29,17	14	58,33	2	8,33	1	4,17

240	г. Екатеринбург Верх-Исетский район	МАОУ СОШ №23	24	13	54,17	8	33,33	2	8,33	1	4,17
241	Пышминский ГО	МБОУ ПГО «Пышминская СОШ»	48	31	64,58	11	22,92	4	8,33	2	4,17
242	Новоуральский ГО	МАОУ «СОШ № 57»	48	26	54,17	19	39,58	1	2,08	2	4,17
243	ГО Верхняя Пышма	МАОУ «СОШ № 33»	49	13	26,53	26	53,06	7	14,29	2	4,08
244	г. Екатеринбург Железнодорожный район	МАОУ гимназия № 155	49	19	38,78	24	48,98	4	8,16	2	4,08
245	ГО «город Лесной»	МАОУ СОШ № 76	50	7	14	27	54	14	28	2	4
246	г. Екатеринбург Орджоникидзевский район	МАОУ СОШ № 167	50	14	28	26	52	8	16	2	4
247	ГО Первоуральск	МАОУ СОШ № 6	25	6	24	15	60	3	12	1	4
248	Артемовский ГО	МБОУ «СОШ №9»	25	8	32	14	56	2	8	1	4
249	г. Екатеринбург Орджоникидзевский район	МАОУ СОШ № 138	51	18	35,29	23	45,1	8	15,69	2	3,92
250	Полевской ГО	МБОУ ПГО «СОШ № 14»	26	7	26,92	16	61,54	2	7,69	1	3,85
251	Город Нижний Тагил	МБОУ СОШ № 30	26	8	30,77	15	57,69	2	7,69	1	3,85
252	г. Екатеринбург Орджоникидзевский район	МАОУ СОШ № 117	26	7	26,92	17	65,38	1	3,85	1	3,85
253	ГО Ревда	МАОУ «СОШ № 3»	53	20	37,74	25	47,17	6	11,32	2	3,77
254	Североуральский ГО	МАОУ СОШ № 11	53	16	30,19	33	62,26	2	3,77	2	3,77
255	Серовский ГО	МАОУ СОШ № 20	27	9	33,33	13	48,15	4	14,81	1	3,7
256	МО город Каменск-Уральский	Средняя школа № 1	27	10	37,04	13	48,15	3	11,11	1	3,7
257	г. Екатеринбург Чкаловский район	МАОУ СОШ № 132	27	12	44,44	11	40,74	3	11,11	1	3,7
258	г. Екатеринбург Чкаловский район	МАОУ СОШ № 106	27	10	37,04	14	51,85	2	7,41	1	3,7
259	г. Екатеринбург Железнодорожный район	МАОУ СОШ № 147	27	11	40,74	13	48,15	2	7,41	1	3,7
260	Камышловский ГО	МАОУ «Школа № 1» КГО	27	14	51,85	11	40,74	1	3,7	1	3,7
261	г. Екатеринбург Октябрьский район	МАОУ СОШ № 28	27	19	70,37	6	22,22	1	3,7	1	3,7
262	г. Екатеринбург Октябрьский район	МАОУ СОШ № 76 с углубленным изучением отдельных предметов	55	17	30,91	28	50,91	8	14,55	2	3,64
263	Режевской ГО	МБОУ СОШ № 1	28	1	3,57	20	71,43	6	21,43	1	3,57
264	Новоуральский ГО	МАОУ «СОШ № 54»	28	7	25	16	57,14	4	14,29	1	3,57
265	Город Нижний Тагил	МАОУ СОШ № 9	28	1	3,57	23	82,14	3	10,71	1	3,57
266	г. Екатеринбург Орджоникидзевский район	МАОУ СОШ №77	28	13	46,43	11	39,29	3	10,71	1	3,57
267	Новоуральский ГО	МАОУ «СОШ № 49»	29	8	27,59	9	31,03	11	37,93	1	3,45
268	МО город Ирбит	МАОУ «Школа № 9»	29	4	13,79	16	55,17	8	27,59	1	3,45
269	г. Екатеринбург Чкаловский район	МАОУ СОШ № 105	29	8	27,59	12	41,38	8	27,59	1	3,45
270	г. Екатеринбург Чкаловский район	МАОУ СОШ № 44	29	9	31,03	15	51,72	4	13,79	1	3,45
271	г. Екатеринбург Чкаловский район	МАОУ СОШ № 102	29	10	34,48	16	55,17	2	6,9	1	3,45

272	г. Екатеринбург Железнодорожный район	МАОУ СОШ № 122	29	11	37,93	15	51,72	2	6,9	1	3,45
273	Серовский ГО	МАОУ СОШ № 27	59	18	30,51	30	50,85	9	15,25	2	3,39
274	Артинский ГО	МАОУ АГО «Артинская СОШ № 1»	30	12	40	10	33,33	7	23,33	1	3,33
275	ГО Краснотурьинск	МАОУ «СОШ № 32»	30	13	43,33	12	40	4	13,33	1	3,33
276	г. Екатеринбург Октябрьский район	МАОУ СОШ № 71	30	9	30	17	56,67	3	10	1	3,33
277	Североуральский ГО	МАОУ СОШ № 9	30	15	50	12	40	2	6,67	1	3,33
278	г. Екатеринбург Верх-Исетский район	МАОУ-СОШ № 141	30	14	46,67	15	50	0	0	1	3,33
279	г. Екатеринбург Ленинский район	МАОУ СОШ № 175	61	21	34,43	28	45,9	9	14,75	2	3,28
280	г. Екатеринбург Железнодорожный район	МАОУ СОШ №208 с углубленным изучением отдельных предметов	31	6	19,35	14	45,16	10	32,26	1	3,23
281	Арамилский ГО	МАОУ СОШ № 1	31	14	45,16	9	29,03	7	22,58	1	3,23
282	г. Екатеринбург Кировский район	МАОУ СОШ № 151 с углубленным изучением отдельных предметов	31	10	32,26	15	48,39	5	16,13	1	3,23
283	ГО Сухой Лог	МАОУ СОШ № 7	32	5	15,63	20	62,5	6	18,75	1	3,13
284	ГО Первоуральск	МАОУ СОШ № 15	64	27	42,19	25	39,06	10	15,63	2	3,13
285	Бисертский ГО	МКОУ «Бисертская средняя школа № 1»	33	14	42,42	13	39,39	5	15,15	1	3,03
286	Верхотурский ГО	ГБОУ СО «СОШ №3»	33	21	63,64	11	33,33	0	0	1	3,03
287	г. Екатеринбург Октябрьский район	МАОУ СОШ № 92	34	10	29,41	19	55,88	4	11,76	1	2,94
288	ГО Нижняя Салда	МАОУ ЦО № 7	35	16	45,71	14	40	4	11,43	1	2,86
289	Верхнесалдинский ГО	Школа № 2	71	15	21,13	41	57,75	13	18,31	2	2,82
290	г. Екатеринбург Ленинский район	МАОУ СОШ № 85	71	24	33,8	36	50,7	8	11,27	2	2,82
291	Талицкий ГО	МКОУ Талицкая СОШ № 1	36	10	27,78	14	38,89	11	30,56	1	2,78
292	Новоуральский ГО	МАОУ «СОШ № 48»	38	20	52,63	12	31,58	5	13,16	1	2,63
293	ГО Заречный	МАОУ ГО Заречный «СОШ №2»	39	13	33,33	16	41,03	9	23,08	1	2,56
294	ГО Богданович	МОУ СОШ № 3	39	24	61,54	6	15,38	8	20,51	1	2,56
295	ГО «город Лесной»	МБОУ СОШ №64	39	20	51,28	14	35,9	4	10,26	1	2,56
296	ГО Краснотурьинск	МАОУ «СОШ № 23 с углубленным изучением отдельных предметов»	40	17	42,5	17	42,5	5	12,5	1	2,5
297	Город Нижний Тагил	МАОУ СОШ № 40	40	21	52,5	14	35	4	10	1	2,5
298	Асбестовский ГО	МАОУ «СОШ № 24»	41	15	36,59	20	48,78	5	12,2	1	2,44
299	Кушвинский ГО	МАОУ СОШ № 6	43	21	48,84	14	32,56	7	16,28	1	2,33
300	г. Екатеринбург Верх-Исетский район	МАОУ СОШ № 121	45	16	35,56	22	48,89	6	13,33	1	2,22
301	Березовский ГО	БМАОУ СОШ №9	45	21	46,67	18	40	5	11,11	1	2,22
302	Город Нижний Тагил	МБОУ СОШ № 81	45	23	51,11	17	37,78	4	8,89	1	2,22
303	г. Екатеринбург Верх-Исетский район	МАОУ СОШ № 29	45	18	40	23	51,11	3	6,67	1	2,22
304	г. Екатеринбург Кировский район	МАОУ СОШ № 43 с углубленным изучением отдельных предметов	46	14	30,43	18	39,13	13	28,26	1	2,17
305	г. Екатеринбург Ленинский район	МАОУ - СОШ № 181	46	15	32,61	23	50	7	15,22	1	2,17

306	г. Екатеринбург Орджоникидзевский район	МАОУ СОШ № 113	49	17	34,69	25	51,02	6	12,24	1	2,04
307	Город Нижний Тагил	МБОУ СОШ № 44	51	23	45,1	22	43,14	5	9,8	1	1,96
308	г. Екатеринбург Ленинский район	МАОУ СОШ № 140	52	22	42,31	27	51,92	2	3,85	1	1,92
309	г. Екатеринбург Железнодорожный район	МАОУ СОШ № 166	54	19	35,19	28	51,85	6	11,11	1	1,85
310	г. Екатеринбург Чкаловский район	МБОУ СОШ № 86	54	19	35,19	29	53,7	5	9,26	1	1,85
311	Березовский ГО	БМАОУ «Гимназия №5»	54	27	50	22	40,74	4	7,41	1	1,85
312	г. Екатеринбург Железнодорожный район	МАОУ - СОШ № 148	56	20	35,71	31	55,36	4	7,14	1	1,79
313	г. Екатеринбург Орджоникидзевский район	НОУ СОШ Гелиос	11	3	27,27	4	36,36	4	36,36	0	0
314	Город Нижний Тагил	МБОУ СОШ № 10	14	4	28,57	6	42,86	4	28,57	0	0
315	Режевской ГО	МАОУ СОШ № 2	22	8	36,36	8	36,36	6	27,27	0	0
316	МО город Каменск-Уральский	Лицей № 9	26	1	3,85	18	69,23	7	26,92	0	0
317	Качканарский ГО	МОУ СОШ имени К.Н. Новикова	12	4	33,33	5	41,67	3	25	0	0
318	ГО Сухой Лог	МАОУ СОШ № 10	12	5	41,67	4	33,33	3	25	0	0
319	ГО Ревда	МАОУ «СОШ № 29»	25	4	16	15	60	6	24	0	0
320	МО Алапаевское	МОУ «Верхнесинячихинская СОШ №3»	25	4	16	15	60	6	24	0	0
321	МО город Каменск-Уральский	Средняя школа № 19	25	5	20	14	56	6	24	0	0
322	г. Екатеринбург Верх-Исетский район	МАОУ СОШ с углубленным изучением отдельных предметов № 74	21	7	33,33	9	42,86	5	23,81	0	0
323	ГО Первоуральск	МАОУ СОШ №12	13	4	30,77	6	46,15	3	23,08	0	0
324	МО Байкаловский МР	МАОУ «Байкаловская СОШ»	22	5	22,73	12	54,55	5	22,73	0	0
325	Малышевский ГО	МАОУ СОШ № 3	22	9	40,91	8	36,36	5	22,73	0	0
326	г. Екатеринбург Чкаловский район	МАОУ СОШ № 61 с УИП	18	5	27,78	9	50	4	22,22	0	0
327	Белоярский ГО	МАОУ «Белоярская СОШ №1»	14	2	14,29	9	64,29	3	21,43	0	0
328	Асбестовский ГО	МАОУ «СОШ №30»	28	6	21,43	16	57,14	6	21,43	0	0
329	Североуральский ГО	МАОУ СОШ № 8	38	13	34,21	17	44,74	8	21,05	0	0
330	г. Екатеринбург Кировский район	МАОУ СОШ № 157	19	7	36,84	8	42,11	4	21,05	0	0
331	МО город Каменск-Уральский	МАОУ «Средняя школа №17»	30	5	16,67	19	63,33	6	20	0	0
332	Нижнесергинский МР	МАОУ СШ № 1 г. Михайловска	35	16	45,71	12	34,29	7	20	0	0
333	Березовский ГО	БМАОУ СОШ №33	11	2	18,18	7	63,64	2	18,18	0	0
334	МО Каменский ГО	МКОУ «Каменская средняя школа»	11	6	54,55	3	27,27	2	18,18	0	0
335	Артемовский ГО	МБОУ «СОШ № 3»	11	7	63,64	2	18,18	2	18,18	0	0
336	Талицкий ГО	МКОУ Буткинская СОШ	17	5	29,41	9	52,94	3	17,65	0	0
337	Туринский ГО	МАОУ СОШ № 3	17	7	41,18	7	41,18	3	17,65	0	0
338	Верхнесалдинский ГО	МБОУ «Средняя школа № 1»	23	7	30,43	12	52,17	4	17,39	0	0
339	ГО Краснотурьинск	МАОУ «СОШ № 9»	29	12	41,38	12	41,38	5	17,24	0	0

340	Режевской ГО	МАОУ СОШ № 10	18	4	22,22	11	61,11	3	16,67	0	0
341	ГО Первоуральск	МАОУ «СОШ № 26»	12	10	83,33	0	0	2	16,67	0	0
342	Город Нижний Тагил	МБОУ СОШ № 50	61	28	45,9	23	37,7	10	16,39	0	0
343	ГО Верхнее Дуброво	МАОУ «Верхнедубровская СОШ»	25	7	28	14	56	4	16	0	0
344	Сысертский ГО	МАОУ СОШ № 6	19	3	15,79	11	57,89	3	15,79	0	0
345	г. Екатеринбург Железнодорожный район	МАОУ СОШ № 30	19	14	73,68	2	10,53	3	15,79	0	0
346	г. Екатеринбург Орджоникидзевский район	МАОУ СОШ №136	13	2	15,38	9	69,23	2	15,38	0	0
347	г. Екатеринбург Железнодорожный район	МАОУ СОШ №4 с углубленным изучением отдельных предметов	26	6	23,08	16	61,54	4	15,38	0	0
348	Горноуральский ГО	МБОУ СОШ № 1	13	6	46,15	5	38,46	2	15,38	0	0
349	Серовский ГО	МАОУ СОШ № 14	40	18	45	16	40	6	15	0	0
350	Североуральский ГО	МАОУ «СОШ № 14»	40	26	65	8	20	6	15	0	0
351	ГО Красноуфимск	МБОУ СШ №1	62	20	32,26	33	53,23	9	14,52	0	0
352	МО город Каменск-Уральский	Средняя школа № 20	14	3	21,43	9	64,29	2	14,29	0	0
353	г. Екатеринбург Октябрьский район	МАОУ - СОШ № 7	28	8	28,57	16	57,14	4	14,29	0	0
354	ГО Краснотурьинск	МАОУ СОШ № 2	14	5	35,71	7	50	2	14,29	0	0
355	ГО Ревда	МАОУ «Гимназия № 25»	21	8	38,1	10	47,62	3	14,29	0	0
356	г. Екатеринбург Чкаловский район	МАОУ СОШ № 197	29	15	51,72	10	34,48	4	13,79	0	0
357	Новолялинский ГО	МАОУ НГО «СОШ № 12»	15	7	46,67	6	40	2	13,33	0	0
358	ГО Заречный	МКОУ ГО Заречный «СОШ № 7»	15	8	53,33	5	33,33	2	13,33	0	0
359	ГО Староуткинский	МКОУ «Староуткинская СОШ №13»	15	10	66,67	3	20	2	13,33	0	0
360	г. Екатеринбург Чкаловский район	МБОУ СОШ № 84	23	9	39,13	11	47,83	3	13,04	0	0
361	ГО Красноуральск	МАОУ СОШ № 8	23	11	47,83	9	39,13	3	13,04	0	0
362	Нижнетуринский ГО	МАОУ «НТГ»	23	13	56,52	7	30,43	3	13,04	0	0
363	ГО Рефтинский	МБОУ «СОШ №15»	23	14	60,87	6	26,09	3	13,04	0	0
364	г. Екатеринбург Чкаловский район	МАОУ - СОШ № 137	24	10	41,67	11	45,83	3	12,5	0	0
365	г. Екатеринбург Орджоникидзевский район	МБОУ СОШ № 27	24	12	50	9	37,5	3	12,5	0	0
366	г. Екатеринбург Орджоникидзевский район	МАОУ СОШ №66	16	9	56,25	5	31,25	2	12,5	0	0
367	Верхнесалдинский ГО	МБОУ СОШ № 6	41	16	39,02	20	48,78	5	12,2	0	0
368	Североуральский ГО	МАОУ СОШ №1	33	19	57,58	10	30,3	4	12,12	0	0
369	г. Екатеринбург Орджоникидзевский район	МБОУ СОШ № 115	25	11	44	11	44	3	12	0	0
370	Сосьвинский ГО	МБОУ СОШ № 1 р п Сосьва им Героя РФ Романова В В	25	16	64	6	24	3	12	0	0
371	г. Екатеринбург Чкаловский район	МАОУ СОШ № 142	17	3	17,65	12	70,59	2	11,76	0	0
372	Шалинский ГО	МБОУ «Шалинская СОШ № 90»	17	11	64,71	4	23,53	2	11,76	0	0

373	г. Екатеринбург Кировский район	МАОУ СОШ № 125	26	12	46,15	11	42,31	3	11,54	0	0
374	ГО Карпинск	МАОУ СОШ №2	26	15	57,69	8	30,77	3	11,54	0	0
375	Город Нижний Тагил	МБОУ СОШ № 71	18	4	22,22	12	66,67	2	11,11	0	0
376	Туринский ГО	МАОУ СОШ № 2	27	13	48,15	11	40,74	3	11,11	0	0
377	Город Нижний Тагил	МБОУ СОШ № 58	27	13	48,15	11	40,74	3	11,11	0	0
378	Шалинский ГО	МБОУ «Шалинская СОШ №45»	18	9	50	7	38,89	2	11,11	0	0
379	ГО Первоуральск	МАОУ СОШ № 20	18	11	61,11	5	27,78	2	11,11	0	0
380	ГО Рефтинский	МБОУ «СОШ №17»	19	6	31,58	12	63,16	2	10,53	0	0
381	Ирбитское МО	МОУ «Пионерская СОШ»	19	5	26,32	12	63,16	2	10,53	0	0
382	г. Екатеринбург Чкаловский район	МАОУ СОШ № 59	29	12	41,38	14	48,28	3	10,34	0	0
383	ГО Первоуральск	МАОУ СОШ № 10	29	16	55,17	10	34,48	3	10,34	0	0
384	г. Екатеринбург Чкаловский район	МАОУ - СОШ № 156	40	16	40	20	50	4	10	0	0
385	ГО Краснотурьинск	МАОУ СОШ № 19	41	21	51,22	16	39,02	4	9,76	0	0
386	Новолялинский ГО	МБОУ НГО «СОШ № 10»	21	9	42,86	10	47,62	2	9,52	0	0
387	Ивдельский ГО	МАОУ СОШ № 1 г. Ивделя	32	20	62,5	9	28,13	3	9,38	0	0
388	Артинский ГО	МБОУ «Свердловская средняя общеобразовательная школа»	11	2	18,18	8	72,73	1	9,09	0	0
389	Кушвинский ГО	МАОУ СОШ №10	22	11	50	9	40,91	2	9,09	0	0
390	Ирбитское МО	МОУ «Жилачевская СОШ»	11	6	54,55	4	36,36	1	9,09	0	0
391	Город Нижний Тагил	МБОУ СОШ № 41	11	6	54,55	4	36,36	1	9,09	0	0
392	г. Екатеринбург Орджоникидзевский район	МБОУ СОШ № 72	11	7	63,64	3	27,27	1	9,09	0	0
393	ГО Дегтярск	МБОУ СОШ № 23	11	8	72,73	2	18,18	1	9,09	0	0
394	Нижнетуринский ГО	МАОУ НТГО «СОШ № 2»	12	5	41,67	6	50	1	8,33	0	0
395	г. Екатеринбург Чкаловский район	МАОУ СОШ № 87	24	13	54,17	9	37,5	2	8,33	0	0
396	г. Екатеринбург Ленинский район	МАОУ СОШ № 17 с углубленным изучением отдельных предметов	25	14	56	9	36	2	8	0	0
397	Город Нижний Тагил	МБОУ СОШ № 6 им. А.П. Бондина	13	5	38,46	7	53,85	1	7,69	0	0
398	Малышевский ГО	МАОУ СОШ № 19 МГО	13	6	46,15	6	46,15	1	7,69	0	0
399	МО «Камышловский МР»	МКОУ Обуховская СОШ	13	7	53,85	5	38,46	1	7,69	0	0
400	ГО Верхняя Пышма	МАОУ «СОШ № 9»	13	7	53,85	5	38,46	1	7,69	0	0
401	ГО Дегтярск	МАОУ СОШ № 30	13	9	69,23	3	23,08	1	7,69	0	0
402	Асбестовский ГО	Средняя школа № 2	13	10	76,92	2	15,38	1	7,69	0	0
403	Сысертский ГО	МАОУ СОШ № 7	14	4	28,57	9	64,29	1	7,14	0	0
404	г. Екатеринбург Ленинский район	МБОУ-СОШ №55	14	4	28,57	9	64,29	1	7,14	0	0
405	МО «Камышловский МР»	МКОУ Баранниковская СОШ	14	8	57,14	5	35,71	1	7,14	0	0
406	г. Екатеринбург Орджоникидзевский район	МБОУ СОШ № 49	14	11	78,57	2	14,29	1	7,14	0	0
407	г. Екатеринбург Октябрьский район	МАОУ СОШ № 14	29	12	41,38	15	51,72	2	6,9	0	0

408	Серовский ГО	МАОУ СОШ № 13	29	21	72,41	6	20,69	2	6,9	0	0
409	Березовский ГО	БМАОУ СОШ № 32	15	6	40	8	53,33	1	6,67	0	0
410	Горноуральский ГО	МАОУ СОШ № 5	15	9	60	5	33,33	1	6,67	0	0
411	ГО Первоуральск	МАОУ СОШ № 3	15	10	66,67	4	26,67	1	6,67	0	0
412	Белоярский ГО	МАОУ «Косулинская СОШ №8»	15	10	66,67	4	26,67	1	6,67	0	0
413	Город Нижний Тагил	МБОУ СОШ № 144	15	10	66,67	4	26,67	1	6,67	0	0
414	Новоуральский ГО	МАОУ «Школа-интернат № 53»	15	12	80	2	13,33	1	6,67	0	0
415	г. Екатеринбург Ленинский район	МАОУ - СОШ № 93	32	13	40,63	17	53,13	2	6,25	0	0
416	Асбестовский ГО	МАОУ «СОШ № 21»	16	7	43,75	8	50	1	6,25	0	0
417	г. Екатеринбург Верх- Исетский район	МБОУ СОШ № 6	16	10	62,5	5	31,25	1	6,25	0	0
418	г. Екатеринбург Кировский район	МБВСОУ ЦО «Творчество»	16	12	75	2	12,5	1	6,25	0	0
419	Верхотурский ГО	ГБОУ СО «Верхотурская гимназия»	17	5	29,41	11	64,71	1	5,88	0	0
420	ГО Сухой Лог	МАОУ СОШ № 5	17	8	47,06	8	47,06	1	5,88	0	0
421	МО город Каменск- Уральский	Средняя школа №7	17	11	64,71	5	29,41	1	5,88	0	0
422	Талицкий ГО	МКОУ «Троицкая СОШ № 50»	17	10	58,82	5	29,41	1	5,88	0	0
423	Серовский ГО	МБОУ СОШ № 11	17	14	82,35	2	11,76	1	5,88	0	0
424	ГО Первоуральск	МБОУ СОШ №11	17	16	94,12	0	0	1	5,88	0	0
425	Город Нижний Тагил	МБОУ СОШ № 55	18	9	50	8	44,44	1	5,56	0	0
426	Камышловский ГО	МАОУ «Школа №58» КГО	18	11	61,11	6	33,33	1	5,56	0	0
427	г. Екатеринбург Чкаловский район	ГБПОУ СО «УрТ «Рифей»	18	11	61,11	6	33,33	1	5,56	0	0
428	г. Екатеринбург Железнодорожный район	МБОУ СОШ № 127	18	12	66,67	5	27,78	1	5,56	0	0
429	МО город Каменск- Уральский	Средняя школа № 60	18	13	72,22	4	22,22	1	5,56	0	0
430	г. Екатеринбург Кировский район	МБОУ-СОШ № 36	19	9	47,37	9	47,37	1	5,26	0	0
431	Тугулымский ГО	МБОУ Юшалинская СОШ № 25	19	13	68,42	5	26,32	1	5,26	0	0
432	Качканарский ГО	МОУ СОШ № 3	19	14	73,68	4	21,05	1	5,26	0	0
433	Невьянский ГО	Вечерняя школа НГО	19	16	84,21	2	10,53	1	5,26	0	0
434	г. Екатеринбург Железнодорожный район	МАОУ СОШ № 50	20	14	70	5	25	1	5	0	0
435	г. Екатеринбург Железнодорожный район	МБОУ СОШ № 129	20	16	80	3	15	1	5	0	0
436	г. Екатеринбург Чкаловский район	МАОУ СОШ № 131	21	9	42,86	11	52,38	1	4,76	0	0
437	г. Екатеринбург Кировский район	МАОУ СОШ № 146	21	11	52,38	9	42,86	1	4,76	0	0
438	г. Екатеринбург Чкаловский район	МБОУ СОШ № 21	21	14	66,67	6	28,57	1	4,76	0	0
439	г. Екатеринбург Октябрьский район	МАОУ СОШ № 96	22	10	45,45	11	50	1	4,55	0	0
440	ГО «город Лесной»	МБОУ СОШ № 73	22	13	59,09	8	36,36	1	4,55	0	0
441	г. Екатеринбург Кировский район	МБОУ СОШ № 150	22	14	63,64	7	31,82	1	4,55	0	0

442	Город Нижний Тагил	МБОУ СОШ № 66	23	14	60,87	8	34,78	1	4,35	0	0
443	ГО Богданович	ГБПОУ СО БПТ ККШИ	23	19	82,61	3	13,04	1	4,35	0	0
444	г. Екатеринбург Орджоникидзевский район	МАОУ СОШ № 114	24	13	54,17	10	41,67	1	4,17	0	0
445	ГО Заречный	МАОУ ГО Заречный «СОШ №3»	48	27	56,25	19	39,58	2	4,17	0	0
446	Город Нижний Тагил	МБОУ СОШ № 45	25	13	52	11	44	1	4	0	0
447	Сысертский ГО	ГБОУ СО КШИ «СКК им. М.В. Банных»	26	18	69,23	7	26,92	1	3,85	0	0
448	Тугулымский ГО	МАОУ Тугулымская СОШ № 26	29	23	79,31	5	17,24	1	3,45	0	0
449	ГО Верхняя Пышма	МАОУ «СОШ № 4»	32	13	40,63	18	56,25	1	3,13	0	0
450	г. Екатеринбург Верх-Исетский район	МАОУ СОШ № 48	33	13	39,39	19	57,58	1	3,03	0	0
451	ГО Краснотурьинск	МАОУ СОШ № 1	33	25	75,76	5	15,15	1	3,03	0	0
452	г. Екатеринбург Верх-Исетский район	МАОУ СОШ № 171	39	17	43,59	21	53,85	1	2,56	0	0
453	г. Екатеринбург Ленинский район	ГАПОУ СО «УОР № 1»	43	32	74,42	10	23,26	1	2,33	0	0
454	г. Екатеринбург Кировский район	ГБОУ СО КШИ «Екатеринбургский кадетский корпус войск национальной гвардии Российской Федерации»	86	64	74,42	21	24,42	1	1,16	0	0
455	г. Екатеринбург Верх-Исетский район	МБВСОУ ВСОШ №185	91	83	91,21	7	7,69	1	1,1	0	0
456	Режевской ГО	МБОУ СОШ № 5	17	5	29,41	12	70,59	0	0	0	0
457	ГО Нижняя Салда	МОУГ	13	4	30,77	9	69,23	0	0	0	0
458	Качканарский ГО	Школа №2	19	7	36,84	12	63,16	0	0	0	0
459	ГО Первоуральск	МАОУ СОШ № 28	16	6	37,5	10	62,5	0	0	0	0
460	Город Нижний Тагил	МБОУ СОШ № 13	16	6	37,5	10	62,5	0	0	0	0
461	Пышминский ГО	МБОУ ПГО «Ощепковская СОШ»	11	5	45,45	6	54,55	0	0	0	0
462	Город Нижний Тагил	МБОУ СОШ № 36	11	5	45,45	6	54,55	0	0	0	0
463	Горноуральский ГО	МАОУ СОШ № 24	14	7	50	7	50	0	0	0	0
464	Артемовский ГО	МБОУ «СОШ № 14»	12	6	50	6	50	0	0	0	0
465	МО Каменский ГО	МАОУ «Покровская СОШ»	12	6	50	6	50	0	0	0	0
466	Слободо-Туринский МР	МАОУ «Слободо-Туринская СОШ № 2»	23	12	52,17	11	47,83	0	0	0	0
467	ГО Ревда	МАОУ «СОШ № 2»	21	11	52,38	10	47,62	0	0	0	0
468	г. Екатеринбург Орджоникидзевский район	МБОУ СОШ №95	15	8	53,33	7	46,67	0	0	0	0
469	Новоуральский ГО	МАОУ «СОШ с. Тарасково»	11	6	54,55	5	45,45	0	0	0	0
470	Город Нижний Тагил	МБОУ СОШ № 90	16	9	56,25	7	43,75	0	0	0	0
471	Полевской ГО	МБОУ ПГО «СОШ № 20»	19	11	57,89	8	42,11	0	0	0	0
472	Ирбитское МО	МАОУ Черновская СОШ	12	7	58,33	5	41,67	0	0	0	0
473	Город Нижний Тагил	МБОУ СОШ № 33	20	12	60	8	40	0	0	0	0
474	г. Екатеринбург Октябрьский район	МАОУ СОШ № 15	15	9	60	6	40	0	0	0	0
475	г. Екатеринбург Железнодорожный район	МБОУ СОШ № 179	18	11	61,11	7	38,89	0	0	0	0

476	Ивдельский ГО	МАОУ СОШ № 7 г. Ивделя	13	8	61,54	5	38,46	0	0	0	0
477	Асбестовский ГО	МБОУ СОШ № 18	13	8	61,54	5	38,46	0	0	0	0
478	Арамилский ГО	МБОУ «СОШ № 3»	13	8	61,54	5	38,46	0	0	0	0
479	г. Екатеринбург Ленинский район	МБОУ СОШ № 154	29	18	62,07	11	37,93	0	0	0	0
480	Арамилский ГО	МБОУ «СОШ № 4»	16	10	62,5	6	37,5	0	0	0	0
481	МО город Ирбит	МБОУ «Школа № 1»	11	7	63,64	4	36,36	0	0	0	0
482	Североуральский ГО	МАОУ «СОШ №15»	11	7	63,64	4	36,36	0	0	0	0
483	ГО Красноуральск	МБОУ СОШ № 1	11	7	63,64	4	36,36	0	0	0	0
484	Город Нижний Тагил	МБОУ СОШ №85	17	11	64,71	6	35,29	0	0	0	0
485	ГО Сухой Лог	МАОУ СОШ № 2	17	11	64,71	6	35,29	0	0	0	0
486	Серовский ГО	МБОУ СОШ с. Андриановичи	13	9	69,23	4	30,77	0	0	0	0
487	г. Екатеринбург Железнодорожный район	Школа-интернат №13 ОАО «РЖД»	13	9	69,23	4	30,77	0	0	0	0
488	Гаринский ГО	МКОУ ГСОШ	23	15	65,22	7	30,43	0	0	0	0
489	Невьянский ГО	МБОУ СОШ №3 НГО	11	8	72,73	3	27,27	0	0	0	0
490	Кировградский ГО	МАОУ СОШ № 2	23	17	73,91	6	26,09	0	0	0	0
491	г. Екатеринбург Октябрьский район	МАОУ СОШ № 97 им. А. В. Гуменюка	12	9	75	3	25	0	0	0	0
492	Белоярский ГО	МАОУ «Кочневская СОШ № 16»	12	9	75	3	25	0	0	0	0
493	ГО Краснотурьинск	МАОУ СОШ № 10	13	10	76,92	3	23,08	0	0	0	0
494	Город Нижний Тагил	МБОУ ГМ СОШ	13	10	76,92	3	23,08	0	0	0	0
495	Асбестовский ГО	МАОУ СОШ № 8 им. А. Г. Махнёва	13	10	76,92	3	23,08	0	0	0	0
496	Город Нижний Тагил	МБОУ СОШ № 20	18	14	77,78	4	22,22	0	0	0	0
497	Волчанский ГО	МАОУ СОШ № 26	14	11	78,57	3	21,43	0	0	0	0
498	МО город Каменск-Уральский	Средняя школа № 38	14	11	78,57	3	21,43	0	0	0	0
499	Верхотурский ГО	МАОУ «СОШ № 46»	14	11	78,57	3	21,43	0	0	0	0
500	Новолялинский ГО	МБОУ НГО «СОШ №2»	19	15	78,95	4	21,05	0	0	0	0
501	ГО Верхняя Пышма	ГБПОУ СО Верхнепышминский механико-технологический техникум «Юность»	20	16	80	4	20	0	0	0	0
502	Серовский ГО	МБОУ СОШ № 23	15	12	80	3	20	0	0	0	0
503	г. Екатеринбург Верх-Исетский район	МБОУ - СОШ № 57	22	18	81,82	4	18,18	0	0	0	0
504	Пышминский ГО	МБОУ ПГО «Боровлянская СОШ»	11	9	81,82	2	18,18	0	0	0	0
505	Сысертский ГО	МАОУ СОШ № 2	11	9	81,82	2	18,18	0	0	0	0
506	Нижнесергинский МР	МКОУ СОШ № 8 р. п. Атиг	11	8	72,73	2	18,18	0	0	0	0
507	ГО Краснотурьинск	МАОУ СОШ № 3	17	14	82,35	3	17,65	0	0	0	0
508	Новолялинский ГО	МАОУ НГО «СОШ № 1»	18	15	83,33	3	16,67	0	0	0	0
509	г. Екатеринбург Октябрьский район	МАОУ СОШ № 60	12	10	83,33	2	16,67	0	0	0	0
510	г. Екатеринбург Орджоникидзевский район	МБВСОУ ЦО № 224	19	16	84,21	3	15,79	0	0	0	0
511	Город Нижний Тагил	МБОУ СОШ № 49	23	20	86,96	3	13,04	0	0	0	0

512	Серовский ГО	Кадетская Ш-И	12	11	91,67	1	8,33	0	0	0	0
513	Город Нижний Тагил	МБОУ СОШ № 138	12	11	91,67	1	8,33	0	0	0	0
514	Верхотурский ГО	ГБОУ СО «СОШ № 2»	15	14	93,33	1	6,67	0	0	0	0
515	ГО Дегтярск	МКВСОУ «ВСОШ №4»	17	13	76,47	1	5,88	0	0	0	0
516	ГО Богданович	МАОУ (С) ОУ «Богдановичская СОШ»	19	17	89,47	1	5,26	0	0	0	0
517	ГО «город Лесной»	МБОУ СОШ № 74	21	20	95,24	1	4,76	0	0	0	0
518	ГО «город Лесной»	МБВСОУ ВСОШ №62	22	19	86,36	1	4,55	0	0	0	0
519	Город Нижний Тагил	МБОУ СОШ № 12	30	29	96,67	1	3,33	0	0	0	0
520	Сысертский ГО	МАОУ ВСОШ	22	24	109,09	0	0	0	0	0	0
521	Тугулымский ГО	МБОУ Тугулымская СОШ	14	14	100	0	0	0	0	0	0
522	г. Екатеринбург Чкаловский район	ГКОУ СО «Екатеринбургская ВШ № 2»	11	11	100	0	0	0	0	0	0
523	Артемковский ГО	МБОУ «СОШ №6»	26	25	96,15	0	0	0	0	0	0
524	ГО Краснотурьинск	ГКОУ СО «Краснотурьинская ВШ»	12	0	0	0	0	0	0	0	0

Таблица 2.2.

Ранжирование ОО по интегральным показателям качества подготовки выпускников для ОО, где не более 10 учащихся принимали участие в ЕГЭ

№ п/п	АТЕ	Краткое наименование ОО	ВТГ	ВТГ, получившие суммарно по трём предметам соответствующее количество тестовых баллов							
				до 160		от 161 до 220		от 221 до 260		от 251 до 300	
				чел.	%	чел.	%	чел.	%	чел.	%
1	Верхнесалдинский ГО	МКОУ СОШ № 12	2	0	0	1	50	0	0	1	50
2	МО «Камышловский МР»	МКОУ Октябрьская СОШ	3	1	33,33	1	33,33	0	0	1	33,33
3	Артемковский ГО	МБОУ «СОШ №18»	4	1	25	2	50	0	0	1	25
4	Туринский ГО	Городищенская СОШ	4	2	50	1	25	0	0	1	25
5	Талицкий ГО	МКОУ Яровская СОШ	5	3	60	1	20	0	0	1	20
6	Полевской ГО	МБОУ ПГО «СОШ с. Полдневая»	6	2	33,33	2	33,33	1	16,67	1	16,67
7	Березовский ГО	БМАОУ СОШ № 29	6	2	33,33	2	33,33	1	16,67	1	16,67
8	Белоярский ГО	МБОУ «Большебрусная СОШ №7»	6	3	50	2	33,33	0	0	1	16,67
9	ГО Красноуфимск	ГБПОУ СО «КПК» Общеобразовательное отделение	7	2	28,57	3	42,86	1	14,29	1	14,29
10	Шалинский ГО	МБОУ «Шамарская СОШ № 26»	7	3	42,86	2	28,57	1	14,29	1	14,29
11	Горноуральский ГО	МБОУ СОШ № 6	8	3	37,5	3	37,5	1	12,5	1	12,5
12	Горноуральский ГО	МАОУ СОШ № 3	9	3	33,33	4	44,44	1	11,11	1	11,11
13	Сысертский ГО	МАОУ СОШ № 8	9	5	55,56	2	22,22	1	11,11	1	11,11
14	Нижнесергинский МР	МКОУ СОШ № 1 г. Нижние Серги	10	2	20	2	20	5	50	1	10
15	Невьянский ГО	МАОУ СОШ № 2	10	4	40	3	30	2	20	1	10
16	ГО Первоуральск	МАОУ «СОШ № 22»	10	4	40	5	50	0	0	1	10
17	Артемковский ГО	МБОУ «СОШ №19»	1	0	0	0	0	1	100	0	0
18	ГО Богданович	МАОУ Гарашкинская СОШ	1	0	0	0	0	1	100	0	0

19	МО Красноуфимский округ	МКОУ «Рахмангуловская СОШ»	3	0	0	1	33,33	2	66,67	0	0
20	Ачитский ГО	МКОУ АГО Большеутинская СОШ	2	0	0	1	50	1	50	0	0
21	ГО Богданович	МАОУ Коменская СОШ	2	0	0	1	50	1	50	0	0
22	Ачитский ГО	МКОУ АГО Русскопотамская СОШ	2	1	50	0	0	1	50	0	0
23	Ачитский ГО	МКОУ АГО Уфимская СОШ	7	2	28,57	2	28,57	3	42,86	0	0
24	МО Алапаевское	МОУ «Невьянская СОШ»	5	1	20	2	40	2	40	0	0
25	ГО Богданович	МАОУ - Грязновская СОШ	3	0	0	2	66,67	1	33,33	0	0
26	Качканарский ГО	МОУ Валериановская школа	6	2	33,33	2	33,33	2	33,33	0	0
27	Белоярский ГО	МАОУ «Студенческая СОШ №12»	3	1	33,33	1	33,33	1	33,33	0	0
28	МО Каменский ГО	МКОУ «Клевакинская СОШ»	3	1	33,33	1	33,33	1	33,33	0	0
29	Асбестовский ГО	МАОУСОШ № 16	10	4	40	3	30	3	30	0	0
30	Город Нижний Тагил	Школа-интернат №10 ОАО «РЖД»	8	1	12,5	5	62,5	2	25	0	0
31	Невьянский ГО	МБОУ СОШ с. Быньги	8	2	25	4	50	2	25	0	0
32	Режевской ГО	МБОУ СОШ № 13	8	3	37,5	3	37,5	2	25	0	0
33	ГО Ревда	ЧОУ «СОШ «Истоки»	9	5	55,56	2	22,22	2	22,22	0	0
34	МО Красноуфимский округ	МАОУ «Криулинская СОШ»	5	0	0	4	80	1	20	0	0
35	Ирбитское МО	МОУ «Знаменская СОШ»	5	0	0	4	80	1	20	0	0
36	МО Красноуфимский округ	МАОУ «Тавринская СОШ»	5	1	20	3	60	1	20	0	0
37	МО Каменский ГО	МАОУ «Колчеданская СОШ»	5	1	20	3	60	1	20	0	0
38	Асбестовский ГО	МБОУ «СОШ № 22 им. Н.И. Кузнецова» АГО, школа № 22 им. Н.И. Кузнецова	10	4	40	4	40	2	20	0	0
39	г. Екатеринбург Кировский район	МБОУ - СОШ № 24	10	4	40	4	40	2	20	0	0
40	г. Екатеринбург Кировский район	ЧОУ СОШ «Творчество»	5	2	40	2	40	1	20	0	0
41	Артинский ГО	МАОУ «Манчажская СОШ»	10	5	50	3	30	2	20	0	0
42	МО поселок Уральский	МОУ «СОШ пос. Уральский»	10	5	50	3	30	2	20	0	0
43	Березовский ГО	БМАОУ СОШ № 23	5	3	60	1	20	1	20	0	0
44	Артемковский ГО	МБОУ «СОШ №17»	5	3	60	1	20	1	20	0	0
45	Сысертский ГО	МАОУ СОШ № 10	6	3	50	2	33,33	1	16,67	0	0
46	МО Алапаевское	МОУ «Коптеловская СОШ»	6	3	50	2	33,33	1	16,67	0	0
47	Невьянский ГО	МБОУ СОШ п. Аять	6	4	66,67	1	16,67	1	16,67	0	0
48	МО Каменский ГО	МКОУ «Новоисетская СОШ»	7	1	14,29	5	71,43	1	14,29	0	0
49	МО Красноуфимский округ	МКОУ «Нижеиргинская СОШ»	7	1	14,29	5	71,43	1	14,29	0	0
50	МО Красноуфимский округ	МАОУ «Приданниковская СОШ»	7	1	14,29	5	71,43	1	14,29	0	0
51	Кировградский ГО	МАОУ СОШ № 17	7	2	28,57	4	57,14	1	14,29	0	0
52	МО Алапаевское	МОУ «Деевская СОШ»	7	2	28,57	4	57,14	1	14,29	0	0
53	ГО Карпинск	МБОУ СОШ № 24	7	4	57,14	2	28,57	1	14,29	0	0
54	МО Байкаловский МР	МКОУ Ляпуновская СОШ	7	5	71,43	1	14,29	1	14,29	0	0

55	Ивдельский ГО	МАОУ СОШ № 2 г. Ивделя	8	2	25	5	62,5	1	12,5	0	0
56	Тавдинский ГО	МАОУ СОШ № 11	8	4	50	3	37,5	1	12,5	0	0
57	ГО Ревда	МБОУ «СОШ № 7»	8	5	62,5	2	25	1	12,5	0	0
58	Талицкий ГО	МКОУ «Талицкая СОШ №4»	8	7	87,5	0	0	1	12,5	0	0
59	г. Екатеринбург Орджоникидзевский район	МАОУ СОШ № 80	9	2	22,22	6	66,67	1	11,11	0	0
60	г. Екатеринбург Железнодорожный район	МБОУ СОШ №149	9	7	77,78	1	11,11	1	11,11	0	0
61	Белоярский ГО	МАОУ «Совхозная СОШ №10»	10	4	40	5	50	1	10	0	0
62	ГО Первоуральск	МБОУ СОШ № 16	10	5	50	4	40	1	10	0	0
63	Талицкий ГО	МКОУ «Троицкая СОШ № 62»	10	5	50	4	40	1	10	0	0
64	Нижнетуринский ГО	МБОУ «ИСОШ»	10	5	50	4	40	1	10	0	0
65	ГО Красноуральск	МАОУ СОШ № 3	10	7	70	2	20	1	10	0	0
66	МО Красноуфимский округ	МКОУ «Саранинская СОШ»	6	0	0	6	100	0	0	0	0
67	МО Красноуфимский округ	МАОУ «Натальинская СОШ»	5	0	0	5	100	0	0	0	0
68	МО Байкаловский МР	МКОУ Баженовская СОШ	4	0	0	4	100	0	0	0	0
69	МО Красноуфимский округ	МКОУ «Чатлыковская СОШ»	4	0	0	4	100	0	0	0	0
70	МО «Камышловский МР»	МКОУ Кочневская СОШ	2	0	0	2	100	0	0	0	0
71	МО Байкаловский МР	МКОУ Краснополянская СОШ	2	0	0	2	100	0	0	0	0
72	МО город Алапаевск	МБОУ СОШ № 5	1	0	0	1	100	0	0	0	0
73	Горноуральский ГО	МБОУ СОШ № 19	1	0	0	1	100	0	0	0	0
74	МО «Камышловский МР»	МКОУ Захаровская СОШ	1	0	0	1	100	0	0	0	0
75	Невьянский ГО	ГКОУ СО «Нижнетагильская ВШ № 1»	1	0	0	1	100	0	0	0	0
76	МО Красноуфимский округ	МКОУ «Ключиковская СОШ»	1	0	0	1	100	0	0	0	0
77	МО Байкаловский МР	МКОУ Нижне-Иленская СОШ	7	1	14,29	6	85,71	0	0	0	0
78	Ачитский ГО	МКОУ АГО «Заринская СОШ»	6	1	16,67	5	83,33	0	0	0	0
79	Горноуральский ГО	МБОУ СОШ № 14	5	1	20	4	80	0	0	0	0
80	Нижнесергинский МР	МБОУ ЦО «Наследие» с. Акбаш	5	1	20	4	80	0	0	0	0
81	МО Алапаевское	МОУ «Костинская СОШ»	5	1	20	4	80	0	0	0	0
82	Горноуральский ГО	МАОУ СОШ № 10	7	2	28,57	5	71,43	0	0	0	0
83	Сысертский ГО	МАОО СОШ № 5	7	2	28,57	5	71,43	0	0	0	0
84	Верхотурский ГО	МКОУ «Усть-Салдинская СОШ»	3	1	33,33	2	66,67	0	0	0	0
85	Нижнесергинский МР	МКОУ СОШ п. Красноармеец	3	1	33,33	2	66,67	0	0	0	0
86	ГО Карпинск	МБОУ СОШ № 33	3	1	33,33	2	66,67	0	0	0	0
87	ГО Богданович	МАОУ «Барабинская СОШ»	3	1	33,33	2	66,67	0	0	0	0
88	МО «Камышловский МР»	МКОУ Квашнинская СОШ	3	1	33,33	2	66,67	0	0	0	0
89	Артинский ГО	МБОУ «Поташкинская СОШ»	3	1	33,33	2	66,67	0	0	0	0
90	г. Екатеринбург Октябрьский район	ЧОУ Свято-Симеоновская гимназия	3	1	33,33	2	66,67	0	0	0	0

91	Белоярский ГО	МАОУ «Баженовская СОШ №96»	8	3	37,5	5	62,5	0	0	0	0
92	Нижнесергинский МР	МАОУ СШ № 2 г. Михайловска	8	3	37,5	5	62,5	0	0	0	0
93	Тавдинский ГО	МАОУ СОШ № 1	10	4	40	6	60	0	0	0	0
94	Ирбитское МО	МОУ «Киргинская СОШ»	5	2	40	3	60	0	0	0	0
95	ГО Верхняя Пышма	ГБОУ СО «Верхнепышминская школа-интернат им. С.А. Мартиросяна»	5	2	40	3	60	0	0	0	0
96	ГО Богданович	МОУ Байновская СОШ	7	3	42,86	4	57,14	0	0	0	0
97	Шалинский ГО	МБОУ «Колпаковская СОШ»	7	3	42,86	4	57,14	0	0	0	0
98	Новоуральский ГО	МАОУ «СОШ д. Починок»	7	3	42,86	4	57,14	0	0	0	0
99	Ирбитское МО	МОУ «Горкинская СОШ»	9	4	44,44	5	55,56	0	0	0	0
100	ГО Верхний Тагил	МАОУ СОШ № 10 имени воина-интернационалиста Александра Харламова	9	4	44,44	5	55,56	0	0	0	0
101	Сосьвинский ГО	МБОУ СОШ № 1 п. Восточный	10	5	50	5	50	0	0	0	0
102	Тугулымский ГО	МАОУ Луговская СОШ № 24	10	5	50	5	50	0	0	0	0
103	Шалинский ГО	Филиал МБОУ «Шамарская СОШ № 26» - «Платоновская СОШ»	8	4	50	4	50	0	0	0	0
104	Ивдельский ГО	МАОУ СОШ 3 г Ивделя п Полуночное	8	4	50	4	50	0	0	0	0
105	ГО Верхняя Пышма	МАОУ «СОШ № 16»	6	3	50	3	50	0	0	0	0
106	МО Байкаловский МР	МКОУ Городищенская СОШ	6	3	50	3	50	0	0	0	0
107	Белоярский ГО	МБОУ «Камышевская СОШ № 9»	4	2	50	2	50	0	0	0	0
108	Верхотурский ГО	МКОУ «Дерябинская СОШ»	4	2	50	2	50	0	0	0	0
109	Талицкий ГО	МКОУ «Пионерская СОШ»	4	2	50	2	50	0	0	0	0
110	Артемовский ГО	МБОУ СОШ № 4	4	2	50	2	50	0	0	0	0
111	МО Байкаловский МР	МКОУ Шадринская СОШ	4	2	50	2	50	0	0	0	0
112	Туринский ГО	МАОУ Липовская СОШ	4	2	50	2	50	0	0	0	0
113	Талицкий ГО	МКОУ Вновь-Юрмытская СОШ	2	1	50	1	50	0	0	0	0
114	Слободо-Туринский МР	МКОУ «Липчинская СОШ»	2	1	50	1	50	0	0	0	0
115	МО Красноуфимский округ	МКОУ «Сарсинская СОШ»	2	1	50	1	50	0	0	0	0
116	Режевской ГО	МБОУ СОШ № 46	2	1	50	1	50	0	0	0	0
117	Город Нижний Тагил	ГКОУ СО «Нижнетагильская ВШ № 2»	2	1	50	1	50	0	0	0	0
118	МО Красноуфимский округ	МКОУ «Новосельская СОШ»	2	1	50	1	50	0	0	0	0
119	Шалинский ГО	Филиал МБОУ «Шамарская СОШ №26» - «Роцинская СОШ»	2	1	50	1	50	0	0	0	0
120	Тавдинский ГО	МКОУ СО школа с. Кошуки	2	1	50	1	50	0	0	0	0
121	ГО Богданович	МАОУ «Волковская СОШ»	2	1	50	1	50	0	0	0	0
122	Режевской ГО	МБОУ СОШ № 4	9	5	55,56	4	44,44	0	0	0	0
123	Березовский ГО	БМАОУ СОШ № 10	9	5	55,56	4	44,44	0	0	0	0
124	Нижнесергинский МР	МКОУ СОШ № 13 р. п. Дружинино	9	5	55,56	4	44,44	0	0	0	0
125	Артинский ГО	МАОУ «Сажинская СОШ»	7	4	57,14	3	42,86	0	0	0	0
126	Артемовский ГО	МБОУ «СОШ №16»	7	4	57,14	3	42,86	0	0	0	0
127	Слободо-Туринский МР	МАОУ «Краснослободская СОШ»	7	4	57,14	3	42,86	0	0	0	0

128	МО Каменский ГО	МКОУ Маминская СОШ	7	4	57,14	3	42,86	0	0	0	0
129	МО Каменский ГО	МАОУ «Бродовская СОШ»	10	6	60	4	40	0	0	0	0
130	Пышминский ГО	МБОУ ПГО «Четкаринская СОШ»	10	6	60	4	40	0	0	0	0
131	Березовский ГО	БМАОУ СОШ №21	5	3	60	2	40	0	0	0	0
132	Кировградский ГО	МАОУ СОШ №9	5	3	60	2	40	0	0	0	0
133	Город Нижний Тагил	МБОУ СОШ № 77	5	3	60	2	40	0	0	0	0
134	Сысертский ГО	МАОУ СОШ № 16	5	3	60	2	40	0	0	0	0
135	МО Алапаевское	МОУ «Арамашевская СОШ имени М. Мантурова»	5	3	60	2	40	0	0	0	0
136	ГО Первоуральск	МБОУ СОШ № 36	5	3	60	2	40	0	0	0	0
137	Город Нижний Тагил	МБОУ СОШ № 38	5	3	60	2	40	0	0	0	0
138	ГО Верхняя Пышма	МАОУ «СОШ № 7»	5	3	60	2	40	0	0	0	0
139	МО Алапаевское	МКОУ «Кировская СОШ»	5	3	60	2	40	0	0	0	0
140	Горноуральский ГО	МБОУ СОШ № 21	5	3	60	2	40	0	0	0	0
141	Ирбитское МО	МОУ «Ключевская СОШ»	8	5	62,5	3	37,5	0	0	0	0
142	Ачитский ГО	МКОУ АГО «Бакряжская СОШ»	8	5	62,5	3	37,5	0	0	0	0
143	Белоярский ГО	МАОУ «Белоярская СОШ №18»	8	5	62,5	3	37,5	0	0	0	0
144	Серовский ГО	МБОУ СОШ № 21	9	6	66,67	3	33,33	0	0	0	0
145	г. Екатеринбург Железнодорожный район	МБОУ СОШ №119	9	6	66,67	3	33,33	0	0	0	0
146	Махнёвское МО	МКОУ «Махнёвская СОШ»	6	4	66,67	2	33,33	0	0	0	0
147	Березовский ГО	БМАОУ СОШ №1	6	4	66,67	2	33,33	0	0	0	0
148	ГО Красноуральск	МБОУ СОШ № 2	6	4	66,67	2	33,33	0	0	0	0
149	ГО Первоуральск	МБОУ СОШ № 29	6	4	66,67	2	33,33	0	0	0	0
150	ГО Нижняя Салда	МБОУ «СОШ № 5»	6	4	66,67	2	33,33	0	0	0	0
151	МО Каменский ГО	МКОУ «Травянская средняя школа»	6	4	66,67	2	33,33	0	0	0	0
152	МО Красноуфимский округ	МАОУ «Бугалышская СОШ»	3	2	66,67	1	33,33	0	0	0	0
153	МО Каменский ГО	МКОУ «Пироговская СОШ»	3	2	66,67	1	33,33	0	0	0	0
154	Артинский ГО	МАОУ «Староартинская СОШ»	3	2	66,67	1	33,33	0	0	0	0
155	Кировградский ГО	ФКОУ СОШ ГУФСИН России по Свердловской области	3	2	66,67	1	33,33	0	0	0	0
156	Горноуральский ГО	МБОУ СОШ № 7	3	2	66,67	1	33,33	0	0	0	0
157	Нижнетуринский ГО	МБОУ «СОШ № 1»	10	7	70	3	30	0	0	0	0
158	Белоярский ГО	МБОУ «Бруснятская СОШ №6»	7	5	71,43	2	28,57	0	0	0	0
159	ГО Богданович	МАОУ Троицкая СОШ	7	5	71,43	2	28,57	0	0	0	0
160	Талицкий ГО	МКОУ «Горбуновская СОШ»	7	5	71,43	2	28,57	0	0	0	0
161	Слободо-Туринский МР	МКОУ «Слободо-Туринская СОШ № 1»	7	5	71,43	2	28,57	0	0	0	0
162	Слободо-Туринский МР	МАОУ «Сладковская СОШ»	7	5	71,43	2	28,57	0	0	0	0
163	Пышминский ГО	МБОУ ПГО «Печеркинская СОШ»	8	6	75	2	25	0	0	0	0
164	г. Екатеринбург Железнодорожный район	МБОУ СОШ № 221	4	3	75	1	25	0	0	0	0

165	Нижнесергинский МР	МКОУ СОШ с. Кленовское	4	3	75	1	25	0	0	0	0
166	Ирбитское МО	МКОУ Харловская СОШ	4	3	75	1	25	0	0	0	0
167	Тугулымский ГО	МБОУ Яровская СОШ №30	4	3	75	1	25	0	0	0	0
168	Белоярский ГО	МБОУ «Белоярская СОШ №14»	4	3	75	1	25	0	0	0	0
169	Тугулымский ГО	МБОУ Заводоуспенская СОШ № 23	4	3	75	1	25	0	0	0	0
170	ГО Сухой Лог	МБОУ ЗСОШ № 8	4	2	50	1	25	0	0	0	0
171	Тугулымский ГО	МАОУ Верховинская СОШ № 29	9	7	77,78	2	22,22	0	0	0	0
172	Верхнесалдинский ГО	МБОУ «Школа-интернат №9»	9	7	77,78	2	22,22	0	0	0	0
173	Город Нижний Тагил	МБОУ СОШ № 8	9	7	77,78	2	22,22	0	0	0	0
174	МО город Алапаевск	МБОУ СОШ № 15	10	8	80	2	20	0	0	0	0
175	Горноуральский ГО	МБОУ СОШ № 4	5	4	80	1	20	0	0	0	0
176	Режевской ГО	МБОУ СОШ № 9	5	4	80	1	20	0	0	0	0
177	г. Екатеринбург Орджоникидзевский район	МБОУ СОШ № 98	5	4	80	1	20	0	0	0	0
178	Белоярский ГО	МБОУ «ВСОШ»	5	4	80	1	20	0	0	0	0
179	Нижнесергинский МР	МКОУ СОШ № 3 г. Нижние Серги	5	4	80	1	20	0	0	0	0
180	ГО Богданович	МОУ-СОШ № 4	5	4	80	1	20	0	0	0	0
181	ГО Сухой Лог	МБОУ ВСОШ	6	7	116,67	1	16,67	0	0	0	0
182	Березовский ГО	БМАОУ СОШ № 11	6	5	83,33	1	16,67	0	0	0	0
183	г. Екатеринбург Орджоникидзевский район	МБОУ СОШ № 112	6	5	83,33	1	16,67	0	0	0	0
184	МО Алапаевское	МКОУ «Самоцветская СОШ»	6	5	83,33	1	16,67	0	0	0	0
185	Пышминский ГО	МБОУ ПГО «Черемышская СОШ»	6	5	83,33	1	16,67	0	0	0	0
186	ГО Сухой Лог	МБОУ СОШ № 3	7	6	85,71	1	14,29	0	0	0	0
187	ГО Верхняя Пышма	МАОУ «СОШ № 24»	7	6	85,71	1	14,29	0	0	0	0
188	МО «Камышловский МР»	МКОУ Скатинская СОШ	8	7	87,5	1	12,5	0	0	0	0
189	ГО Богданович	МАОУ школа-интернат № 9	9	8	88,89	1	11,11	0	0	0	0
190	Сосьвинский ГО	МБОУ СОШ № 4	10	9	90	1	10	0	0	0	0
191	Горноуральский ГО	МБОУ СОШ № 2	10	9	90	1	10	0	0	0	0
192	Сосьвинский ГО	МБОУ СОШ № 2 п. Восточный	9	9	100	0	0	0	0	0	0
193	Качканарский ГО	ГБПОУ СО «Качканарский горно-промышленный колледж»	8	8	100	0	0	0	0	0	0
194	Серовский ГО	МБОУ СОШ п. Красноглинный	7	7	100	0	0	0	0	0	0
195	Серовский ГО	МБОУ СОШ п. Краснорка	5	5	100	0	0	0	0	0	0
196	ГО Богданович	МАОУ - Тыгишская СОШ	5	5	100	0	0	0	0	0	0
197	Слободо-Туринский МР	МКОУ «Усть-Низинская СОШ»	5	5	100	0	0	0	0	0	0
198	Талицкий ГО	МКОУ «Кузнецовская СОШ»	5	5	100	0	0	0	0	0	0
199	Сосьвинский ГО	МБОУ СОШ с. Кошай	4	4	100	0	0	0	0	0	0
200	Новолялинский ГО	МКОУ НГО «Павдинская СОШ»	4	4	100	0	0	0	0	0	0
201	Город Нижний Тагил	МБОУ СОШ № 48	4	4	100	0	0	0	0	0	0
202	Ирбитское МО	МОУ «Речкаловская СОШ»	4	4	100	0	0	0	0	0	0

203	Невьянский ГО	МБОУ СОШ село Аятское	4	4	100	0	0	0	0	0	0
204	Верхотурский ГО	МАОУ «Пролетарская СОШ»	4	4	100	0	0	0	0	0	0
205	Тугулымский ГО	МБОУ Двинская СОШ № 28	3	3	100	0	0	0	0	0	0
206	МО Байкаловский МР	МАОУ Еланская СОШ	3	3	100	0	0	0	0	0	0
207	Ивдельский ГО	МКОУ СОШ № 19 г. Ивделя п. Сама	3	3	100	0	0	0	0	0	0
208	Сысертский ГО	МАОУ СОШ № 19	3	3	100	0	0	0	0	0	0
209	МО Каменский ГО	МКОУ «Рыбниковская средняя школа»	3	3	100	0	0	0	0	0	0
210	Тугулымский ГО	МАОУ Ошкуковская СОШ № 31	3	3	100	0	0	0	0	0	0
211	МО Алапаевское	МКОУ «Голубковская СОШ имени С. Устинова»	3	3	100	0	0	0	0	0	0
212	Верхотурский ГО	МКОУ «Кордюковская СОШ»	3	3	100	0	0	0	0	0	0
213	Слободо-Туринский МР	МКОУ «Ницинская СОШ»	3	3	100	0	0	0	0	0	0
214	Нижнесергинский МР	МКОУ СОШ п. Ключевая	2	2	100	0	0	0	0	0	0
215	Ирбитское МО	МОУ «Дубская СОШ»	2	2	100	0	0	0	0	0	0
216	Город Нижний Тагил	МАОУ средняя общеобразовательная школа № 9 п. Уралец	2	2	100	0	0	0	0	0	0
217	г. Екатеринбург Ленинский район	ГБОУ СО Екатеринбургская школа-интернат «Эверест»	2	2	100	0	0	0	0	0	0
218	Туринский ГО	МАОУ Ленская СОШ	2	2	100	0	0	0	0	0	0
219	Кушвинский ГО	МАОУ СОШ № 4	2	2	100	0	0	0	0	0	0
220	Пышминский ГО	МБОУ ПГО «Трифоновская СОШ»	2	2	100	0	0	0	0	0	0
221	ГО Пелым	МКОУ СОШ № 2	2	2	100	0	0	0	0	0	0
222	Невьянский ГО	МБОУ СОШ п. Калиново	2	2	100	0	0	0	0	0	0
223	Тугулымский ГО	МБОУ Ертарская СОШ № 27	2	2	100	0	0	0	0	0	0
224	г. Екатеринбург Верх-Исетский район	ГКОУ СО «Школа-интернат № 17»	2	2	100	0	0	0	0	0	0
225	ГО Богданович	МАОУ Чернокоровская СОШ	2	2	100	0	0	0	0	0	0
226	МО Каменский ГО	МКОУ «РВСОШ»	2	2	100	0	0	0	0	0	0
227	Верхотурский ГО	МКОУ «Красногорская СОШ»	2	2	100	0	0	0	0	0	0
228	Тавдинский ГО	МКОУ СОШ п. Азанка	2	2	100	0	0	0	0	0	0
229	Артинский ГО	МБОУ «Малотавринская СОШ»	1	1	100	0	0	0	0	0	0
230	Туринский ГО	МАОУ Чукреевская средняя общеобразовательная школа	1	1	100	0	0	0	0	0	0
231	МО Красноуфимский округ	МКОУ «Ювинская СОШ»	1	1	100	0	0	0	0	0	0
232	Сосьвинский ГО	МБОУ СОШ село Романово	1	1	100	0	0	0	0	0	0
233	Нижнесергинский МР	МКОУ СОШ с. Первомайское	1	1	100	0	0	0	0	0	0
234	Город Нижний Тагил	МБОУ СОШ № 65	1	1	100	0	0	0	0	0	0
235	Город Нижний Тагил	МКОУ СОШ № 11	1	1	100	0	0	0	0	0	0
236	Ачитский ГО	МКОУ АГО «Афанасьевская СОШ»	1	1	100	0	0	0	0	0	0
237	ГО Богданович	МАОУ Ильинская СОШ	1	1	100	0	0	0	0	0	0
238	МО «Камышловский МР»	МКОУ Аксарихинская СОШ	1	1	100	0	0	0	0	0	0

239	Ирбитское МО	МОУ «Бердюгинская СОШ»	6	5	83,33	0	0	0	0	0	0
240	МО город Каменск-Уральский	ВСОШ №1	8	0	0	0	0	0	0	0	0
241	Новолялинский ГО	ГКОУ «Новолялинская ВШ»	7	0	0	0	0	0	0	0	0
242	Город Нижний Тагил	ГКОУ СО «Нижнетагильская ВШ № 1»	3	0	0	0	0	0	0	0	0

Таблица 3.1.
Основные УМК по предмету, использовавшиеся в школах 2018-2019 учебном году

№ п/п	Наименование учебного предмета	Название УМК	Примерный процент ОО, в которых использовался данный УМК	Примерный процент обучающихся по данному УМК	Доля неудовлетворительных результатов от общего количества неудов	Доля высокобалльников от общего количества высокобалльников	Средний балл учащихся, обучавшихся по данному УМК
1	Английский язык	Афанасьева О.В., Михеева И.В., Эванс В. и др. Английский язык (базовый уровень) 11 класс	15,59	2,22	60	21,44	69,95
2	Английский язык	Биболетова М.З., Бабушис Е.Е., Снежко Н.Д. Английский язык, 11 класс. Обнинск, «Титул», 2009г	10,94	1,06		9,98	69,26
3	Английский язык	Английский язык. 10-11 кл. Кузовлев В.П. и др. Просвещение. 1999-2001	6	0,59		4,75	68,59
4	Английский язык	Комарова Ю.А. Английский язык	3,3	0,42	20	4,09	68,61
5	Английский язык	Биболетова М.З., Бабушис Е.Е., Снежко Н.Д. Английский язык (базовый уровень) 10 класс	2,4	0,35		4,75	74,41
6	Английский язык	Английский язык 11 класс (базовый уровень). Афанасьева О.В., Дули Д., Михеева И.В. и др..	2,4	0,23		1,96	69,59
7	Английский язык	«New Millennium English». 11 кл.	2,25	0,27		2,45	69,59

		Гроза О.Л. И др. Титул. 2003					
8	Английский язык	11 класс Кауфман К.И., Кауфман М.Ю. Английский язык «Счастливый английский.ру	2,25	0,35	20	2,29	66,84
9	Английский язык	Гроза О.Л., Дворецкая О.Б., Казырбаева Н.Ю. и др. Английский язык (базовый уровень) 11 класс	2,25	0,36		4,42	75,1
10	Английский язык	Кауфман К. И. Английский язык. 11 кл. Базовый уровень	2,1	0,2		0,65	64,18
11	Английский язык	Тимофеев В.Г., Вильнер А.Б., Делазари И.А. и др. под ред. Тимофеева В.Г. Английский язык (базовый уровень) 11 класс	1,65	0,08		0,98	71,14
12	Английский язык	Афанасьева О.В., Михеева И.В. Английский язык (профильный уровень) 11 класс	1,65	0,83		14,08	79,91
13	Английский язык	Баранова К.М., Дули Д., Копылова В.В. Английский язык, Просвещение, 2016	1,65	1,2		22,59	82,81
14	Английский язык	Английский язык : 11 класс : базовый уровень : учебник для учащихся общеобразовательных организаций. М.В. Вербицкая, Дж. Каминс Карр, Дж. Парнос и др. Вентана-Граф : Pearson Education Limited. 2014	1,2	0,15		1,47	68,44
15	Английский язык	Английский язык, 11 класс. Афанасьева О.В., Дули Д., Михеева И.В..	0,9	0,1		0,98	70,71
16	Английский язык	Английский язык. 10–11 кл. Кузовлев В.П. и др. Просвещение. 2004	0,75	0,05		0,16	65,5
17	Английский язык	Афанасьева О.В., Михеева И.В., Эванс В., Оби Б. Английский язык	0,6	0,11		0,65	71,17

		(базовый уровень) 10 класс					
18	Английский язык	Афанасьева О.В., Михеева И.В. Английский язык 9 класс	0,6	0,13		0,98	75,36
19	Английский язык	Кузовлев В.П., Лапа Н.М., Перегудова Э.Ш. и др. Английский язык 9 класс	0,6	0,08		0,98	75,85
20	Английский язык	Английский язык. 11 кл. Сафонова В.В. и др. Просвещение. 1998-2001	0,45	0,02			60,75
21	Английский язык	Английский язык Rainbow English 11 класс. Афанасьева О.В..	0,3	0,02		0,16	78,75
22	Английский язык	Афанасьева О.В., Михеева И.В. Английский язык (профильный уровень) 10 класс	0,15	0,01		0,16	82
23	Английский язык	Кауфман К.И., Кауфман М.Ю. Английский язык 9 класс	0,15	0,02			45,33
24	Английский язык	Гроза О.Л., Дворецкая О.Б., Казырбаева Н.Ю. и др. Английский язык 9 класс	0,15	0,01			56,5

Часть II

Методический анализ результатов ГИА-11 по английскому языку (учебный предмет)

РАЗДЕЛ 1. ХАРАКТЕРИСТИКА УЧАСТНИКОВ ЕГЭ ПО УЧЕБНОМУ ПРЕДМЕТУ

1.1. Количество участников ЕГЭ по учебному предмету (за последние 3 года)

Таблица 1

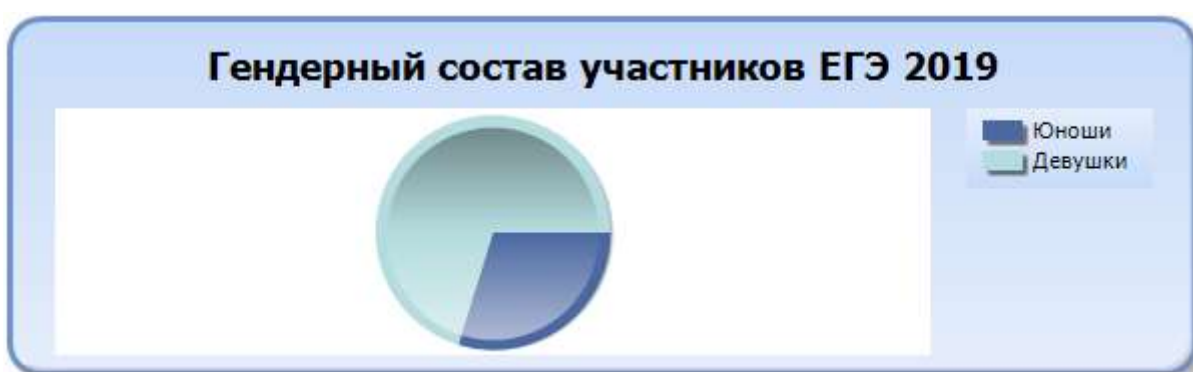
2017		2018		2019	
чел.	% от общего числа участников	чел.	% от общего числа участников	чел.	% от общего числа участников
1564	8,14	1739	8,68	1807	8,75



1.2. Процентное соотношение юношей и девушек, участвующих в ЕГЭ

Таблица 2

Пол	2017		2018		2019	
	чел.	% от общего числа участников	чел.	% от общего числа участников	чел.	% от общего числа участников
Женский	1080	69,05	1208	69,47	1260	70,12
Мужской	484	30,95	531	30,53	534	29,88

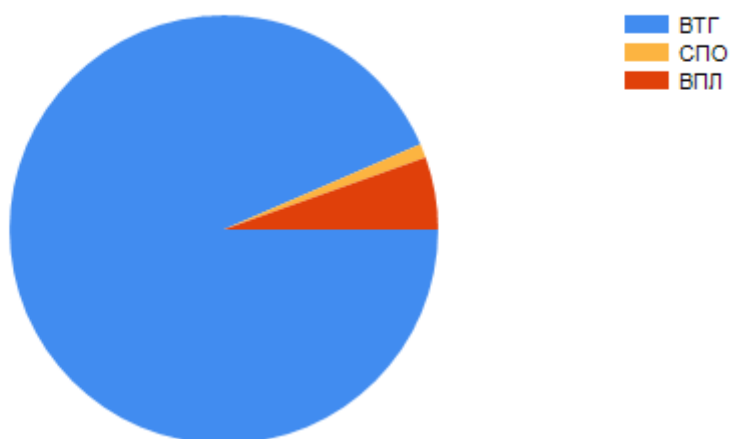


1.3. Количество участников ЕГЭ в регионе по категориям

Таблица 3

Всего участников ЕГЭ по предмету	1807
Из них:	
выпускников текущего года, обучающихся по программам СОО	1676
выпускников текущего года, обучающихся по программам СПО	19
выпускников прошлых лет	111
участников с ограниченными возможностями здоровья	16

Участники ЕГЭ в регионе по категориям



1.4. Количество участников ЕГЭ по типам ОО

Таблица 4

Всего ВТГ	1807
Из них выпускников ОО следующего типа:	
- средняя общеобразовательная школа	687
- средняя общеобразовательная школа с углубленным изучением отдельных предметов	290
- гимназия	487
- лицей	150
- средняя общеобразовательная школа-интернат	2
- кадетская школа-интернат	4
- вечерняя (сменная) общеобразовательная школа	1
- центр образования	1
- техникум	1
- колледж	2
- университет	52

Выпускники текущего года, участники ЕГЭ в Свердловской области по типам образовательных организаций



1.5. Количество участников ЕГЭ по предмету по АТЕ региона

Таблица 5

№п/п	АТЕ	Количество участников ЕГЭ по учебному предмету	% от общего числа участников в регионе
1	МО Алапаевское	3	0,17
2	ГО Верхняя Тура	2	0,11
3	Кировградский ГО	7	0,39
4	Сысертский ГО	11	0,61
5	Пышминский ГО	2	0,11
6	Камышловский ГО	7	0,39
7	Качканарский ГО	12	0,67
8	ГО Рефтинский	4	0,22
9	ГО Нижняя Салда	7	0,39
10	ГО Сухой Лог	11	0,61
11	Арамилский ГО	7	0,39
12	ГО Красноуральск	6	0,33

№п/п	АТЕ	Количество участников ЕГЭ по учебному предмету	% от общего числа участников в регионе
13	ГО Красноуфимск	8	0,45
14	Асбестовский ГО	17	0,95
15	ГО Верхнее Дуброво	1	0,06
16	Нижнесергинский МР	7	0,39
17	г.Екатеринбург Ленинский район	181	10,09
18	Малышевский ГО	4	0,22
19	Ачитский ГО	2	0,11
20	МО Байкаловский МР	1	0,06
21	ГО Верхняя Пышма	39	2,17
22	Кушвинский ГО	6	0,33
23	ГО ЗАТО Свободный	6	0,33
24	Слободо-Туринский МР	2	0,11
25	Сосьвинский ГО	2	0,11
26	Ивдельский ГО	2	0,11
27	г.Екатеринбург Октябрьский район	125	6,97
28	Город Нижний Тагил	146	8,14
29	Бисертский ГО	2	0,11
30	ГО Карпинск	6	0,33
31	Туринский ГО	2	0,11
32	Тугулымский ГО	2	0,11
33	ГО Богданович	5	0,28
34	Невьянский ГО	10	0,56
35	Белоярский ГО	7	0,39
36	Полевской ГО	33	1,84
37	ГО Дегтярск	3	0,17
38	г.Екатеринбург Чкаловский район	116	6,47
39	ГО Краснотурьинск	18	1
40	МО город Каменск- Уральский	68	3,79
41	Шалинский ГО	2	0,11
42	г. Екатеринбург Верх- Исетский район	189	10,54
43	г. Екатеринбург Орджоникидзевский район	112	6,24
44	Новоуральский ГО	61	3,4
45	Ирбитское МО	3	0,17
46	Талицкий ГО	5	0,28
47	Березовский ГО	23	1,28
48	Режевской ГО	10	0,56
49	МО Красноуфимский округ	3	0,17
50	ГО Верхний Тагил	4	0,22
51	Волчанский ГО	1	0,06
52	ГО Среднеуральск	3	0,17
53	Североуральский ГО	16	0,89

№п/п	АТЕ	Количество участников ЕГЭ по учебному предмету	% от общего числа участников в регионе
54	Артемовский ГО	6	0,33
55	Верхнесалдинский ГО	22	1,23
56	ГО Первоуральск	59	3,29
57	Серовский ГО	16	0,89
58	г.Екатеринбург Кировский район	167	9,31
59	ГО Пелым	1	0,06
60	г.Екатеринбург Железнодорожный район	99	5,52
61	Нижнетуринский ГО	5	0,28
62	МО город Алапаевск	9	0,5
63	ГО «город Лесной»	16	0,89
64	ГО Заречный	15	0,84
65	Горноуральский ГО	4	0,22
66	МО Каменский ГО	5	0,28
67	МО город Ирбит	4	0,22
68	Тавдинский ГО	5	0,28
69	ГО Ревда	26	1,45
70	Артинский ГО	3	0,17

РАЗДЕЛ 2. ВЫВОДЫ о характере изменения количества участников ЕГЭ по учебному предмету (отмечается динамика количества участников ЕГЭ по предмету в целом, по отдельным категориям, видам образовательных организаций и АТЕ)

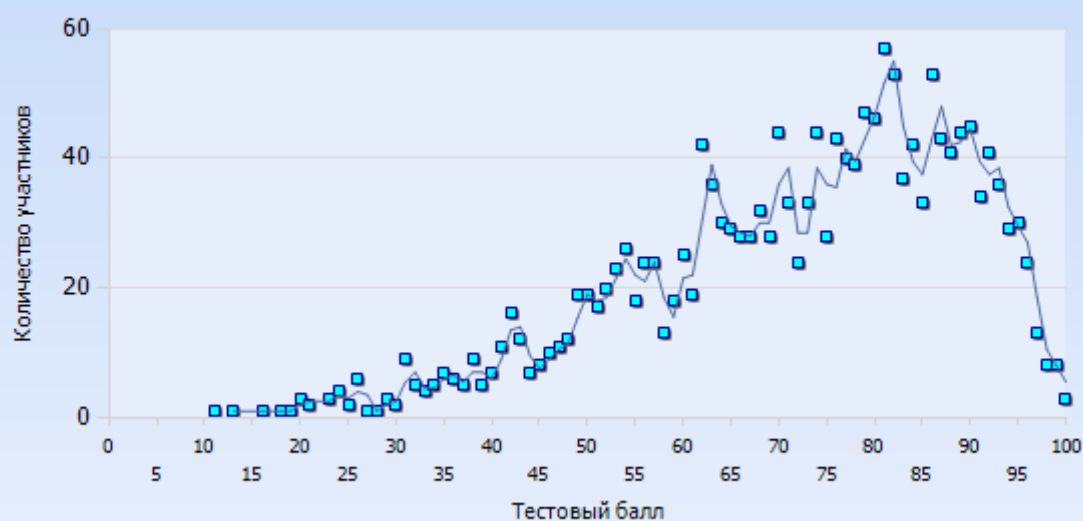
В целом, в 2019 году продолжилась начавшаяся в 2016 году тенденция к увеличению количества сдающих предмет в форме ЕГЭ. При этом, это увеличение наблюдается как за счет возрастания количества экзаменуемых-выпускников текущего года, так и за счет увеличения обучающихся по программам СОО и СПО. Однако в 2019 году наблюдается значительный рост количества сдающих экзамен из числа окончивших лицеи, средние общеобразовательные школы и университет*, тогда как количество выбирающих английский язык для итоговой аттестации выпускников гимназий и средних общеобразовательных школ с углубленным изучением предметов несколько снизилось. Кроме того, отмечается значительное возрастание количества выпускников, выбирающих английский язык для прохождения ГИА в таких АТЕ, как г. Екатеринбург и г. Нижний Тагил.

(*Университет - Специализированный учебно-научный центр, осуществляющий углубленное дифференцированное обучение по программам основного общего и среднего общего образования)

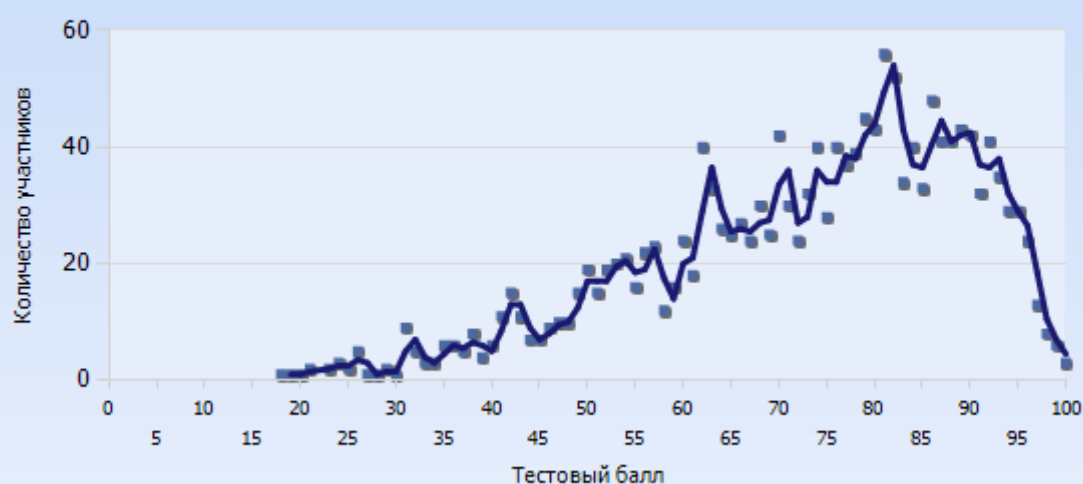
РАЗДЕЛ 3. ОСНОВНЫЕ РЕЗУЛЬТАТЫ ЕГЭ ПО ПРЕДМЕТУ

3.1. Диаграмма распределения тестовых баллов по предмету в 2019 г. (количество участников, получивших тот и ли иной тестовый балл)

Распределение всех участников по тестовым баллам



Распределение по тестовым баллам результатов только выпускников текущего года

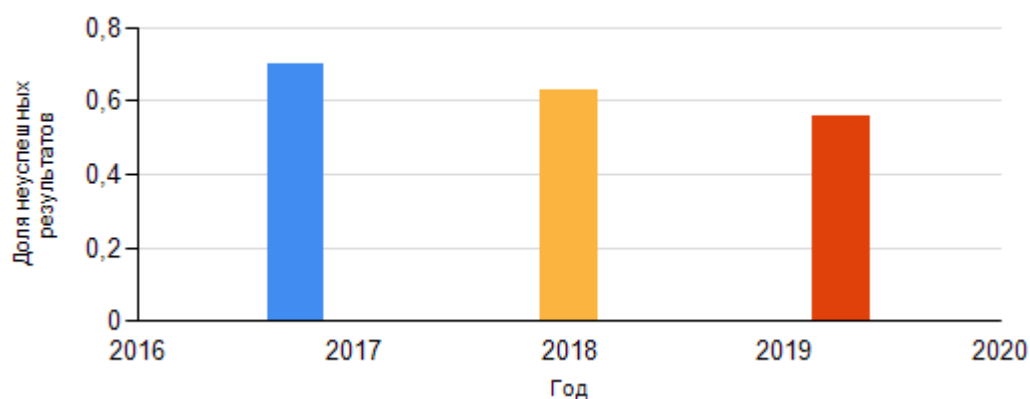


3.2. Динамика результатов ЕГЭ по предмету за последние 3 года

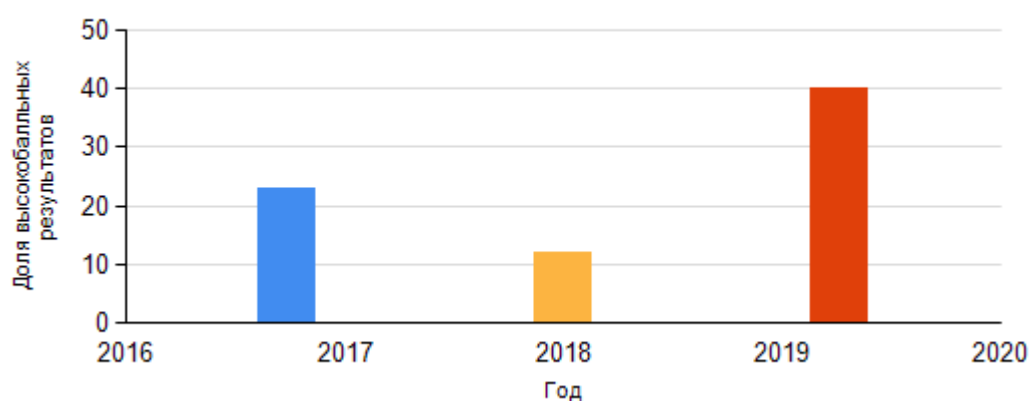
Таблица 6

	2017 год		2018 год		2019 год	
	чел.	% доля от числа участников	чел.	% доля от числа участников	чел.	% доля от числа участников
Не преодолели минимального балла	11	0,7	11	0,63	10	0,55
Средний тестовый балл	65		62		71	
Получили от 81 до 99 баллов	362	23,15	208	11,96	722	39,96
Получили 100 баллов	0	х	0	х	3	х

Динамика изменения неуспешных результатов за последние 3 года



Динамика изменения высокобалльных результатов за последние 3 года



3.3. Результаты по группам участников экзамена с различным уровнем подготовки:

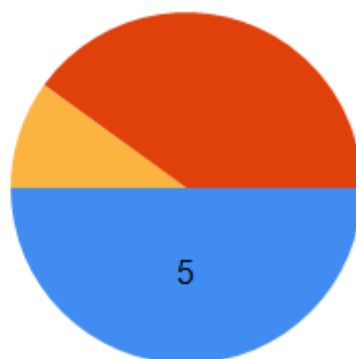
А) с учетом категории участников ЕГЭ

Таблица 7

	Выпускники текущего года, обучающиеся по программам СОО	Выпускники текущего года, обучающиеся по программам СПО	Выпускники прошлых лет	Участники ЕГЭ с ОВЗ
Доля участников, набравших балл ниже минимального	0,3	5,26	3,6	0
Доля участников, получивших тестовый балл от минимального балла до 60 баллов	20,87	47,37	35,14	15,38
Доля участников, получивших от 61 до 80 баллов	37,51	31,58	37,84	30,77
Доля участников, получивших от 81 до 99 баллов	41,32	15,79	23,42	53,85
Количество участников, получивших 100 баллов	3	0	0	0

Состав участников по категориям, получивших неудовлетворительные результаты на экзамене

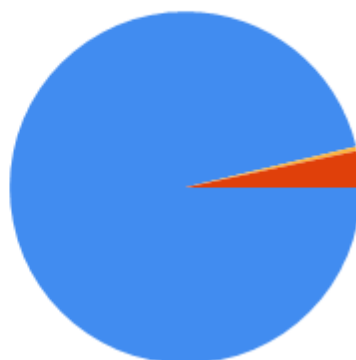
Категории участников
■ Выпускники текущего года
■ Выпускники СПО
■ Выпускники прошлых лет



ВТГ	СПО	ВПЛ
5	1	4

Состав участников по категориям, получивших высокобалльные результаты на экзамене

Категории участников
■ Выпускники текущего года
■ Выпускники СПО
■ Выпускники прошлых лет



ВТГ	СПО	ВПЛ
693	3	26

Б) с учетом типа ОО

Таблица 8

	Доля участников, получивших тестовый балл				Количество участников, получивших 100 баллов
	ниже минимального	от минимального до 60 баллов	от 61 до 80 баллов	от 81 до 99 баллов	
Средняя общеобразовательная школа	0,73	29,99	38,86	30,42	1
Средняя общеобразовательная школа с углубленным изучением отдельных предметов	0	20,34	46,21	33,45	0
Гимназия	0	10,88	29,36	59,75	2
Лицей	0	15,33	43,33	41,33	0
Средняя общеобразовательная школа-интернат	0	50	50	0	0
Кадетская школа-интернат	0	25	25	50	0
Вечерняя (сменная) общеобразовательная школа	0	0	100	0	0
Центр образования	0	0	0	100	0
Техникум	0	100	0	0	0
Колледж	0	50	0	50	0
Университет (*Университет - Специализированный учебно-научный центр, осуществляющий углубленное дифференцированное обучение по программам основного общего и среднего общего образования)	0	9,62	32,69	57,69	0

В) Основные результаты ЕГЭ по предмету в сравнении по АТЕ

Таблица 9

№	Наименование АТЕ	Доля участников, получивших тестовый балл				Количество участников, получивших 100 баллов
		ниже минимального	от минимального балла до 60 баллов	от 61 до 80 баллов	от 81 до 99 баллов	
1	МО Алапаевское	0	33,33	0	66,67	0
2	Артемовский ГО	0	0	83,33	16,67	0
3	Артинский ГО	0	50	50	0	0
4	Ачитский ГО	0	50	50	0	0

№	Наименование АТЕ	Доля участников, получивших тестовый балл				Количество участников, получивших 100 баллов
		ниже минимального	от минимального балла до 60 баллов	от 61 до 80 баллов	от 81 до 99 баллов	
5	МО Байкаловский МР	0	0	0	100	0
6	Белоярский ГО	0	20	60	20	0
7	ГО Богданович	0	40	40	20	0
8	Верхнесалдинский ГО	0	27,27	40,91	31,82	0
9	Ирбитское МО	0	0	33,33	66,67	0
10	МО Каменский ГО	0	33,33	66,67	0	0
11	МО Красноуфимский округ	0	0	100	0	0
12	Невьянский ГО	0	10	30	60	0
13	Нижнесергинский МР	0	42,86	28,57	28,57	0
14	Нижнетуринский ГО	0	20	80	0	0
15	Горноуральский ГО	0	50	25	25	0
16	Пышминский ГО	0	50	0	50	0
17	ГО Ревда	0	20,83	50	29,17	0
18	Режевской ГО	0	33,33	22,22	44,44	0
19	Сосьвинский ГО	0	0	0	100	0
20	Слободо-Туринский МР	0	0	100	0	0
21	Сысертский ГО	0	33,33	22,22	44,44	0
22	Тавдинский ГО	0	40	20	40	0
23	Талицкий ГО	0	25	50	25	0
24	Тугулымский ГО	0	0	50	50	0

№	Наименование АТЕ	Доля участников, получивших тестовый балл				Количество участников, получивших 100 баллов
		ниже минимального	от минимального балла до 60 баллов	от 61 до 80 баллов	от 81 до 99 баллов	
25	Туринский ГО	0	50	50	0	0
26	Шалинский ГО	0	100	0	0	0
27	МО город Алапаевск	0	33,33	33,33	33,33	0
28	Арамилский ГО	14,29	28,57	14,29	42,86	0
29	Асбестовский ГО	0	0	68,75	31,25	0
30	Березовский ГО	0	19,05	47,62	33,33	0
31	ГО Верхняя Пышма	0	21,62	54,05	24,32	0
32	ГО Верхний Тагил	0	50	0	50	0
33	ГО Верхняя Тура	0	0	100	0	0
34	Волчанский ГО	0	0	100	0	0
35	ГО Дегтярск	0	66,67	0	33,33	0
36	ГО Заречный	0	38,46	30,77	30,77	0
37	Ивдельский ГО	0	50	50	0	0
38	МО город Ирбит	0	25	0	75	0
39	МО город Каменск-Уральский	0	22,95	36,07	40,98	0
40	Камышловский ГО	0	83,33	0	16,67	0
41	ГО Карпинск	0	50	16,67	33,33	0
42	Качканарский ГО	0	66,67	25	8,33	0
43	Кировградский ГО	0	71,43	14,29	14,29	0
44	ГО Краснотурьинск	0	33,33	50	16,67	0

№	Наименование АТЕ	Доля участников, получивших тестовый балл				Количество участников, получивших 100 баллов
		ниже минимального	от минимального балла до 60 баллов	от 61 до 80 баллов	от 81 до 99 баллов	
45	ГО Красноуральск	0	16,67	33,33	50	0
46	ГО Красноуфимск	0	14,29	14,29	71,43	0
47	Кушвинский ГО	0	0	33,33	66,67	0
48	ГО «город Лесной»	0	25	50	25	0
49	ГО Нижняя Салда	0	33,33	50	16,67	0
50	Город Нижний Тагил	0	16,55	37,41	46,04	1
51	Новоуральский ГО	0	13,33	36,67	50	0
52	ГО Первоуральск	0	11,11	51,85	37,04	0
53	Полевской ГО	0	15,63	40,63	43,75	0
54	Североуральский ГО	0	12,5	56,25	31,25	0
55	Серовский ГО	6,67	40	20	33,33	0
56	ГО Среднеуральск	0	0	100	0	0
57	ГО Сухой Лог	0	9,09	27,27	63,64	0
58	Бисертский ГО	0	50	50	0	0
59	ГО Верхнее Дуброво	0	0	100	0	0
60	Малышевский ГО	0	75	25	0	0
61	ГО Рефтинский	0	25	50	25	0
62	ГО Пелым	0	100	0	0	0
63	ГО ЗАТО Свободный	0	0	60	40	0
64	г. Екатеринбург Верх-Исетский район	1,7	11,36	30,68	56,25	1

№	Наименование АТЕ	Доля участников, получивших тестовый балл				Количество участников, получивших 100 баллов
		ниже минимального	от минимального балла до 60 баллов	от 61 до 80 баллов	от 81 до 99 баллов	
65	г. Екатеринбург Ленинский район	0	23,49	36,14	40,36	1
66	г. Екатеринбург Железнодорожный район	0	21,35	26,97	51,69	0
67	г. Екатеринбург Октябрьский район	0	19,01	42,15	38,84	0
68	г. Екатеринбург Орджоникидзевский район	0	25,24	32,04	42,72	0
69	г. Екатеринбург Кировский район	0	14,19	37,42	48,39	0
70	г. Екатеринбург Чкаловский район	0	27,52	40,37	32,11	0

3.4. Выделение перечня ОО, продемонстрировавших наиболее высокие результаты ЕГЭ по предмету: выбрано 5% от общего числа ОО в субъекте РФ, в которых

- доля участников ЕГЭ, **получивших от 81 до 100 баллов**, имеет **максимальные значения** (по сравнению с другими ОО субъекта РФ);
- доля участников ЕГЭ, **не достигших минимального балла**, имеет **минимальные значения** (по сравнению с другими ОО субъекта РФ)

Таблица 10

№	Наименование ОО	Доля участников, получивших от 81 до 100 баллов	Доля участников, получивших от 61 до 80 баллов	Доля участников, не достигших минимального балла
1	(г. Екатеринбург Орджоникидзевский район) (850129) МАОУ гимназия № 144	81,25	18,75	0
2	(г. Екатеринбург Железнодорожный район) (830119) МАОУ Гимназия № 104	80,77	11,54	0
3	(г. Екатеринбург Ленинский район) (820115) МАОУ Гимназия № 70	79,31	17,24	0
4	(г. Екатеринбург Верх-Исетский район) (810124) МАОУ гимназия №2	79,25	18,87	0
5	(г. Екатеринбург Верх-Исетский район) (810125) МАОУ гимназия № 9	78,79	21,21	0
6	(Город Нижний Тагил) (560158) МАОУ Политехническая гимназия	77,27	18,18	0

№	Наименование ОО	Доля участников, получивших от 81 до 100 баллов	Доля участников, получивших от 61 до 80 баллов	Доля участников, не достигших минимального балла
7	(г. Екатеринбург Октябрьский район) (840119) МАОУ - гимназия №13	66,67	23,33	0
8	(Новоуральский ГО) (570113) МАОУ «Гимназия № 41»	65	30	0
9	(Новоуральский ГО) (570114) МАОУ «Гимназия»	64,29	21,43	0
10	(Город Нижний Тагил) (560159) МАОУ Гимназия № 86	63,64	27,27	0
11	(г. Екатеринбург Кировский район) (860127) МАОУ Лицей № 130	63,64	18,18	0
12	(Город Нижний Тагил) (560155) МАОУ СОШ № 5	61,9	38,1	0
13	(г. Екатеринбург Чкаловский район) (870125) МАОУ Лицей № 180	58,33	41,67	0
14	(г. Екатеринбург Кировский район) (860129) СУНЦ УрФУ	57,69	32,69	0
15	(г. Екатеринбург Октябрьский район) (840123) МАОУ Гимназия № 210 Корифей	57,14	28,57	0
16	(Полевской ГО) (590103) МАОУ ПГО «СОШ № 13 с УИОП»	53,33	40	0
17	(г. Екатеринбург Орджоникидзевский район) (850128) МАОУ гимназия №99	52,94	29,41	0
18	(г. Екатеринбург Кировский район) (860123) МАОУ - Гимназия №47	50	25	0
19	(г. Екатеринбург Кировский район) (860119) МАОУ гимназия № 35	46,15	46,15	0
20	(г. Екатеринбург Ленинский район) (820117) МБОУ гимназия № 161	45,45	54,55	0
21	(г. Екатеринбург Железнодорожный район) (830117) МАОУ СОШ № 170 с углубленным изучением отдельных предметов	45,45	45,45	0
22	(г. Екатеринбург Железнодорожный район)	42,86	28,57	0

№	Наименование ОО	Доля участников, получивших от 81 до 100 баллов	Доля участников, получивших от 61 до 80 баллов	Доля участников, не достигших минимального балла
	(830116) МАОУ - СОШ № 148			
23	(ГО Верхняя Пышма) (360106) МАОУ «СОШ № 22»	40	40	0
24	(г. Екатеринбург Верх-Исетский район) (810127) МАОУ Гимназия № 202 «Менталитет»	38,46	61,54	0
25	(г. Екатеринбург Верх-Исетский район) (810108) МАОУ СОШ № 63	30,77	38,46	0
26	(г. Екатеринбург Октябрьский район) (840121) МАОУ - Гимназия № 94	29,41	47,06	0
27	(ГО Первоуральск) (580120) МАОУ «СОШ № 32 с углубленным изучением отдельных предметов»	28,57	57,14	0
28	(г. Екатеринбург Октябрьский район) (840124) МАОУ лицей № 110 им. Л. К. Гришиной	27,27	59,09	0
29	(г. Екатеринбург Ленинский район) (820114) МБОУ гимназия № 5	26,92	42,31	0
30	(г. Екатеринбург Чкаловский район) (870118) МАОУ СОШ № 200	26,67	33,33	0
31	(г. Екатеринбург Ленинский район) (820113) МАОУ СОШ № 140	25	16,67	0
32	(г. Екатеринбург Ленинский район) (820122) МАОУ СОШ № 16	20	53,33	0
33	(г. Екатеринбург Орджоникидзевский район) (850132) МАОУ лицей №100	20	40	0
34	(г. Екатеринбург Кировский район) (860103) МАОУ СОШ № 43 с углубленным изучением отдельных предметов	13,33	73,33	0

3.5. Выделение перечня ОО, продемонстрировавших низкие результаты ЕГЭ по предмету: выбрано 5% от общего числа ОО в субъекте РФ, в которых

- доля участников ЕГЭ, не достигших минимального балла, имеет **максимальные**

- значения** (по сравнению с другими ОО субъекта РФ);
- доля участников ЕГЭ, **получивших от 61 до 100 баллов**, имеет **минимальные значения** (по сравнению с другими ОО субъекта РФ).

Таблица 11

№	Наименование ОО	Доля участников, не достигших минимального балла	Доля участников, получивших от 61 до 80 баллов	Доля участников, получивших от 81 до 100 баллов
1	(г. Екатеринбург Кировский район) (860103) МАОУ СОШ № 43 с углубленным изучением отдельных предметов	0	73,33	13,33
2	(г. Екатеринбург Орджоникидзевский район) (850132) МАОУ лицей №100	0	40	20
3	(г. Екатеринбург Ленинский район) (820122) МАОУ СОШ № 16	0	53,33	20
4	(г. Екатеринбург Ленинский район) (820113) МАОУ СОШ № 140	0	16,67	25
5	(г. Екатеринбург Чкаловский район) (870118) МАОУ СОШ № 200	0	33,33	26,67
6	(г. Екатеринбург Ленинский район) (820114) МБОУ гимназия № 5	0	42,31	26,92
7	(г. Екатеринбург Октябрьский район) (840124) МАОУ лицей № 110 им. Л. К. Гришиной	0	59,09	27,27
8	(ГО Первоуральск) (580120) МАОУ «СОШ № 32 с углубленным изучением отдельных предметов»	0	57,14	28,57
9	(г. Екатеринбург Октябрьский район) (840121) МАОУ - Гимназия № 94	0	47,06	29,41
10	(г. Екатеринбург Верх-Исетский район) (810108) МАОУ СОШ № 63	0	38,46	30,77
11	(г. Екатеринбург Верх-Исетский район) (810127) МАОУ Гимназия № 202 «Менталитет»	0	61,54	38,46
12	(ГО Верхняя Пышма) (360106) МАОУ «СОШ № 22»	0	40	40

№	Наименование ОО	Доля участников, не достигших минимального балла	Доля участников, получивших от 61 до 80 баллов	Доля участников, получивших от 81 до 100 баллов
13	(г. Екатеринбург Железнодорожный район) (830116) МАОУ - СОШ № 148	0	28,57	42,86
14	(г. Екатеринбург Железнодорожный район) (830117) МАОУ СОШ № 170 с углубленным изучением отдельных предметов	0	45,45	45,45
15	(г. Екатеринбург Ленинский район) (820117) МБОУ гимназия № 161	0	54,55	45,45
16	(г. Екатеринбург Кировский район) (860119) МАОУ гимназия № 35	0	46,15	46,15
17	(г. Екатеринбург Кировский район) (860123) МАОУ - Гимназия №47	0	25	50
18	(г. Екатеринбург Орджоникидзевский район) (850128) МАОУ гимназия №99	0	29,41	52,94
19	(Полевской ГО) (590103) МАОУ ПГО «СОШ № 13 с УИОП»	0	40	53,33
20	(г. Екатеринбург Октябрьский район) (840123) МАОУ Гимназия № 210 Корифей	0	28,57	57,14
21	(г. Екатеринбург Кировский район) (860129) СУНЦ УрФУ	0	32,69	57,69
22	(г. Екатеринбург Чкаловский район) (870125) МАОУ Лицей № 180	0	41,67	58,33
23	(Город Нижний Тагил) (560155) МАОУ СОШ № 5	0	38,1	61,9
24	(г. Екатеринбург Кировский район) (860127) МАОУ Лицей № 130	0	18,18	63,64
25	(Город Нижний Тагил) (560159) МАОУ Гимназия № 86	0	27,27	63,64
26	(Новоуральский ГО) (570114) МАОУ «Гимназия»	0	21,43	64,29

№	Наименование ОО	Доля участников, не достигших минимального балла	Доля участников, получивших от 61 до 80 баллов	Доля участников, получивших от 81 до 100 баллов
27	(Новоуральский ГО) (570113) МАОУ «Гимназия № 41»	0	30	65
28	(г. Екатеринбург Октябрьский район) (840119) МАОУ - гимназия №13	0	23,33	66,67
29	(Город Нижний Тагил) (560158) МАОУ Политехническая гимназия	0	18,18	77,27
30	(г. Екатеринбург Верх-Исетский район) (810125) МАОУ гимназия № 9	0	21,21	78,79
31	(г. Екатеринбург Верх-Исетский район) (810124) МАОУ гимназия №2	0	18,87	79,25
32	(г. Екатеринбург Ленинский район) (820115) МАОУ Гимназия № 70	0	17,24	79,31
33	(г. Екатеринбург Железнодорожный район) (830119) МАОУ Гимназия № 104	0	11,54	80,77
34	(г. Екатеринбург Орджоникидзевский район) (850129) МАОУ гимназия № 144	0	18,75	81,25

3.6. Вывод о характере изменения результатов ЕГЭ по предмету (с опорой на приведенные в разделе 3 показатели)

В целом, при одинаковых условиях проведения ЕГЭ по английскому языку в 2019 и 2018 году (формат заданий и критерии их оценивания не изменились по сравнению с предыдущим годом), результаты выпускников 2019 года свидетельствуют о более качественной их подготовке к ГИА. В частности, средний балл увеличился с 62 по итогам экзамена 2018 года до 71 в 2019 году. Также практически в 4 раза выросло количество выпускников, получивших высокие баллы (более 80) – с 10% в 2018 году до 42% в 2019 году. Кроме того, продолжилась тенденция к снижению количества выпускников, не преодолевших минимальный порог по итогам экзамена, в 2019 году их доля составила 0,56% от общего количества выпускников, сдававших экзамен.

Раздел 4. АНАЛИЗ РЕЗУЛЬТАТОВ ВЫПОЛНЕНИЯ ОТДЕЛЬНЫХ ЗАДАНИЙ ИЛИ ГРУПП ЗАДАНИЙ

4.1. Краткая характеристика КИМ по учебному предмету

Целью единого государственного экзамена по английскому языку является определение уровня иноязычной коммуникативной компетенции экзаменуемых. Основное внимание при этом уделяется речевой компетенции, т.е. коммуникативным умениям в разных видах речевой деятельности: аудировании, чтении, письме, говорении, а также языковой компетенции, т.е. языковым знаниям и навыкам. Социокультурные знания и умения проверяются опосредованно в разделах «Аудирование», «Чтение» и являются одним из объектов измерения в разделе «Письмо» и в устной части экзамена; компенсаторные умения проверяются опосредованно в разделе «Письмо» и в устной части экзамена. Следовательно, КИМ ЕГЭ по английскому языку содержат письменную и устную части. Письменная часть в свою очередь включает четыре раздела: «Аудирование», «Чтение», «Грамматика и лексика» и «Письмо». Для дифференциации экзаменуемых по уровням владения иностранным языком в пределах, сформулированных в Федеральном компоненте государственного стандарта среднего (полного) общего образования по иностранным языкам, во все разделы включаются наряду с заданиями базового уровня задания более высоких уровней сложности (повышенного и высокого).

В КИМ по английскому языку в 2019 году включены 38 заданий с кратким ответом и 6 заданий открытого типа с развернутым ответом. В экзаменационной работе предложены следующие разновидности заданий с кратким ответом:

- задания на выбор и запись одного или нескольких правильных ответов из предложенного перечня ответов;
- задания на установление соответствия позиций, представленных в двух множествах;
- задания на заполнение пропуска в связном тексте путем преобразования предложенной начальной формы слова в нужную грамматическую форму;
- задания на заполнение пропуска в связном тексте путем образования родственного слова от предложенного опорного слова.

Содержание КИМ для ЕГЭ по английскому языку в 2019 году определяется следующим документом: Федеральный компонент государственных стандартов основного общего и среднего (полного) общего образования, базовый и профильный уровни (приказ Минобрнауки России от 05.03.2004 № 1089).

При разработке КИМ ЕГЭ также учитывались:

1. Примерные программы по иностранным языкам // Новые государственные стандарты по иностранному языку. 2–11 классы /Образование в документах и комментариях. М.: АСТ: Астрель, 2004.
2. Программы общеобразовательных учреждений. Английский язык для 10–11 классов школ с углубленным изучением иностранных языков. М.: Просвещение, 2003.
3. Общеевропейские компетенции владения иностранным языком: Изучение, преподавание, оценка. МГЛУ, 2003.

Письменный экзамен 2019 г. состоял из 4 разделов. В них проверялись умения в аудировании, чтении и письме, а также лексико-грамматические навыки. По сложности задания были разделены на три уровня. Во все разделы экзаменационной работы, помимо заданий базового уровня, были включены задания повышенного и высокого уровней сложности. Уровень сложности каждого задания определялся сложностью языкового материала и проверяемых умений, а также типом задания.

Письменная работа по иностранному языку состояла из 8 заданий с выбором одного ответа (из 3-х или 4-х предложенных вариантов), 16 заданий (в том числе заданий на установление соответствия), требующих краткого ответа, и 2 заданий с развернутым ответом. Раздел 1 – «Аудирование» – включал 9 заданий трех уровней сложности.

Раздел 2 – «Чтение» – включал 9 заданий трех уровней сложности.

Раздел 3 – «Грамматика и лексика» – включал 20 заданий двух уровней сложности (базового

и повышенного).

Раздел 4 – «Письмо» – состоял из 2-х заданий, выполнение которых требовало демонстрации разных умений письменной речи, относящихся к двум уровням сложности (базовому и высокому).

Устная часть экзамена состояла из 4 заданий, 3 из которых являются заданиями базового уровня и одно – высокого уровня сложности.

Базовый, повышенный и высокий уровни заданий ЕГЭ соотносились с уровнями владения иностранными языками, определенными в документах Совета Европы, следующим образом:

Базовый уровень – А 2+

Повышенный уровень – В 1

Высокий уровень – В 2

Задания располагались по возрастающей степени трудности внутри каждого раздела экзаменационной работы.

Варианты КИМ были относительно равноценны по трудности, одинаковы по структуре, параллельны по расположению заданий.

Общее время выполнения письменной экзаменационной работы составляло 180 мин., из них на выполнение заданий раздела «Аудирование» выделялось 30 минут; остальное время рекомендовалось распределить следующим образом: на раздел «Чтение» – 30 минут, раздел «Грамматика и лексика» – 40 минут и на раздел «Письмо» — 80 минут. Время на выполнение заданий устной части – 15 минут.

Результаты единого государственного экзамена по иностранным языкам в 2019 г. были представлены в тестовых баллах сертификата ЕГЭ по сто балльной шкале.

При подсчете первичных баллов в разделах «Аудирование», «Чтение», «Грамматика и лексика» за каждый правильный ответ экзаменуемый получал один балл, за исключением заданий на установление соответствия, где количество полученных баллов равнялось количеству правильно установленных соответствий. В разделах «Письмо» и «Говорение» количество первичных баллов испытуемых определялось экспертами с помощью специальных схем оценивания выполнения заданий по выделенным критериям.

4.2. Анализ в соответствии с методическими традициями предмета и особенностями экзаменационной модели по предмету (по группам заданий одинаковой формы, по видам деятельности, по тематическим разделам).



При подсчёте решаемости сумма всех баллов всех участников делится на максимально возможное количество баллов. Например, трое участников набрали 0, 1, 2 из максимально возможных 2 баллов. Тогда решаемость = $(0+1+2)/(2*3)*100 = 3/6*100 = 0,5*100 = 50\%$.

Таблица 12

Сведения о проценте выполнения заданий по всем вариантам

Обознач. задания в работе	Проверяемые элементы содержания / умения	Уровень сложности задания	Процент выполнения задания в субъекте РФ ¹				
			средний	в группе не преодолевших минимальный балл	в группе до 60 т.б.	в группе 61-80 т.б.	в группе 81-100 т.б.
1	Понимание основного содержания прослушанного текста	Б	88,44	11,67	65,08	91,95	99,1
2	Понимание в прослушанном тексте запрашиваемой информации	П	66,8	31,43	45,44	63,14	82,49
3	Полное понимание прослушанного текста	В	72,78	50	41,21	71,64	89,06
4	Полное понимание прослушанного текста	В	73,1	30	53,77	70,46	86,84
5	Полное понимание прослушанного текста	В	74,27	50	46,73	72,82	91,14

¹ Сумма первичных баллов, полученных всеми участниками группы за конкретное задание, отнесенное к количеству участников группы.

Обознач. задания в работе	Проверяемые элементы содержания / умения	Уровень сложности задания	Процент выполнения задания в субъекте РФ ¹				
			средний	в группе не преодолевших минимальный балл	в группе до 60 т.б.	в группе 61-80 т.б.	в группе 81- 100 т.б.
6	Полное понимание прослушанного текста	В	90,32	30	78,64	90,4	97,51
7	Полное понимание прослушанного текста	В	75,98	30	45,23	74,3	95,15
8	Полное понимание прослушанного текста	В	72,16	20	40,45	70,16	92,24
9	Полное понимание прослушанного текста	В	70,84	50	55,28	64,55	85,6
10	Понимание основного содержания текста	Б	92,25	45,71	81,77	93,04	97,94
11	Понимание структурно- смысловых связей в тексте	П	87,68	21,67	68,13	90,08	97,11
12	Полное понимание информации в тесте	В	81,18	40	50	83,01	97,22
13	Полное понимание информации в тесте	В	65,08	30	43,22	59,97	82,41
14	Полное понимание информации в тесте	В	75,54	10	48,24	74,45	90,03
15	Полное понимание информации в тесте	В	49,25	60	31,41	44,02	63,85
16	Полное понимание информации в тесте	В	63,97	20	40,45	60,12	81,16
17	Полное понимание информации в тесте	В	54,51	10	30,65	52,29	70,36
18	Полное понимание информации в тесте	В	72,66	50	51,76	74,59	82,69
19	Грамматические навыки	Б	52,96	0	38,94	51,99	62,33
20	Грамматические навыки	Б	63,92	0	37,69	57,31	85,46
21	Грамматические навыки	Б	89,82	30	70,35	92,76	98,61
22	Грамматические навыки	Б	89,93	40	73,37	91,88	97,92
23	Грамматические навыки	Б	70,61	0	47,74	67,8	86,84

Обознач. задания в работе	Проверяемые элементы содержания / умения	Уровень сложности задания	Процент выполнения задания в субъекте РФ ¹				
			средний	в группе не преодолевших минимальный балл	в группе до 60 т.б.	в группе 61-80 т.б.	в группе 81- 100 т.б.
24	Грамматические навыки	Б	74,88	20	48,49	73,56	91,41
25	Грамматические навыки	Б	64,31	0	33,17	61,15	85,32
26	Лексико- грамматические навыки	Б	91,31	40	75,63	93,65	98,48
27	Лексико- грамматические навыки	Б	87,16	10	66,58	90,1	96,81
28	Лексико- грамматические навыки	Б	92,7	30	80,15	94,39	98,89
29	Лексико- грамматические навыки	Б	69,23	0	37,19	68,39	88,64
30	Лексико- грамматические навыки	Б	84,5	30	68,59	84,19	94,32
31	Лексико- грамматические навыки	Б	88,21	30	70,85	90,1	96,81
32	Лексико- грамматические навыки	П	80,96	60	71,61	79,03	88,23
33	Лексико- грамматические навыки	П	82,4	60	65,08	82,13	92,52
34	Лексико- грамматические навыки	П	85,72	10	66,08	87,44	95,98
35	Лексико- грамматические навыки	П	58,05	10	29,4	51,99	80,19
36	Лексико- грамматические навыки	П	83,79	30	61,81	83,9	96,54
37	Лексико- грамматические навыки	П	60,71	0	28,64	56,72	82,96
38	Лексико- грамматические навыки	П	45,43	20	37,69	37,67	57,34
39	Письмо личного характера: Решение коммуникатив- ной задачи	Б	78,22	15	57,79	76,51	91,97
	Письмо личного характера: Организация текста	Б	88,54	10	71,98	89,59	97,78
	Письмо личного характера: Языковое оформление текста	Б	56,56	5	13,32	50,3	86,98

Обознач. задания в работе	Проверяемые элементы содержания / умения	Уровень сложности задания	Процент выполнения задания в субъекте РФ ¹				
			средний	в группе не преодолевших минимальный балл	в группе до 60 т.б.	в группе 61-80 т.б.	в группе 81- 100 т.б.
40	Письменное высказывание с элементами рассуждения по предложенной проблеме "Ваше мнение". Решение коммуникативно й задачи	В	52,85	0	11,64	48,65	80,24
	Письменное высказывание с элементами рассуждения по предложенной проблеме "Ваше мнение". Организация текста	В	57,46	0	14,74	54,36	84,72
	Письменное высказывание с элементами рассуждения по предложенной проблеме "Ваше мнение". Лексика	В	50,03	0	8,63	44,07	79,13
	Письменное высказывание с элементами рассуждения по предложенной проблеме "Ваше мнение". Грамматика	В	38,02	0	2,09	26,19	69,44
	Письменное высказывание с элементами рассуждения по предложенной проблеме "Ваше мнение". Орфогра фия и пунктуация	В	55,45	0	12,06	51,33	84
1	Чтение текста вслух	Б	61,65	0	19,35	57,31	89,89
2	Условный диалог-расспрос	Б	76,16	6	49,05	76,72	91,55
3	Связное тематическое монологическое высказывание с использованием основных коммуникатив- ных типов речи (описание, повествование, рассуждение, характеристика). Решение коммуникатив- ной задачи	Б	80,89	6,67	59,46	80,85	93,77

Обознач. задания в работе	Проверяемые элементы содержания / умения	Уровень сложности задания	Процент выполнения задания в субъекте РФ ¹				
			средний	в группе не преодолевших минимальный балл	в группе до 60 т.б.	в группе 61-80 т.б.	в группе 81- 100 т.б.
	Связное тематическое монологическое высказывание с использованием основных коммуникатив- ных типов речи (описание, повествование, рассуждение, характеристика). Организация высказывания	Б	80,41	5	63,57	79,62	91,48
	Связное тематическое монологическое высказывание с использованием основных коммуникатив- ных типов речи (описание, повествование, рассуждение, характеристика). Языковое оформление высказывания	Б	54,84	0	23,37	50,52	77,01
	Связное тематическое монологическое высказывание – передача основного содержания увиденного с выражением своего отношения, оценки, аргументации (сравнение двух фотографий). Решение коммуникатив- ной задачи	В	58,66	6,67	38,69	57,9	71,1
4	Связное тематическое монологическое высказывание – передача основного содержания увиденного с выражением своего отношения, оценки, аргументации (сравнение двух фотографий). Организация высказывания	В	76,51	5	51,26	77,03	90,93

Обознач. задания в работе	Проверяемые элементы содержания / умения	Уровень сложности задания	Процент выполнения задания в субъекте РФ ¹				
			средний	в группе не преодолевших минимальный балл	в группе до 60 т.б.	в группе 61-80 т.б.	в группе 81- 100 т.б.
	Связное тематическое монологическое высказывание – передача основного содержания увиденного с выражением своего отношения, оценки, аргументации (сравнение двух фотографий). Языковое оформление высказывания	В	37	0	8,42	26,22	63,37

Ниже приведен анализ выполнения всех разделов экзаменационной работы на примере открытых вариантов КИМ письменной и устной части экзамена (№321 и №301 соответственно).

Раздел «Аудирование»

Задачей экзаменационной работы ЕГЭ 2019 г. в разделе «Аудирование» являлась проверка уровня сформированности умений в трех видах аудирования:

- понимание основного содержания;
- понимание запрашиваемой информации;
- полное и точное понимание содержания текста.

Каждое задание состояло из инструкции на русском языке, объясняющей, как выполнять задание; аудиотекста и тестовых вопросов.

Рекомендуемое время на выполнение этих заданий – 30 минут, включая время для переноса ответов в бланк ответов №1.

Уровень сложности заданий различался уровнем сложности проверяемых умений, сложностью языкового материала и тематики текста. Задания в разделе «Аудирование» оценивались следующим образом: за каждый правильный ответ экзаменуемый получал 1 балл.

Таблица 15_1

Обознач. задания в работе	Проверяемые элементы содержания / умения	Уровень сложности задания	Процент решаемости по региону			
			средний	в группе не преодолевших минимальный балл	в группе 61-80 т.б.	в группе 81-100 т.б.
Задание 1	Понимание кратких высказываний информационно-прагматического характера (в частности, связанных с темой «Досуг молодёжи: посещение кружков, спортивных секций, клубов	Базовый	88,44	11,67	91,95	99,1

Обознач. задания в работе	Проверяемые элементы содержания / умения	Уровень сложности задания	Процент решаемости по региону			
			средний	в группе не преодолевших минимальный балл	в группе 61-80 т.б.	в группе 81-100 т.б.
	по интересам»)/ Умение определять основную мысль высказывания (задание на установление соответствия)					
Задание 2	Понимание беседы в стандартной ситуации повседневного общения (в частности, связанной с темой «Школьное образование. Изучаемые предметы, отношение к ним»)/ Умение извлекать необходимую информацию (Задание с выбором ответа (True/False/Not stated)	Повышенный	66,83	31,43	63,14	82,49
Задания 3-9	Понимание интервью (в частности, в КИМ 2019 года использовалось интервью со знаменитым писателем, связанное с темой «Современный мир профессий, рынок труда»)/ Умение делать выводы (задание с множественным выбором ответа)	Высокий	71,78	50	71,64	89,06

Как видно из таблицы, выполнение заданий раздела «Аудирование» в 2019 году практически не вызвало затруднений у экзаменуемых как в целом, так и в каждой из представленных в таблице групп, за исключением тех, кто не сумел преодолеть пороговый балл. Количественная характеристика (процент решаемости каждого задания данного раздела) свидетельствует о том, что, как и в прошлом году, он оказался самым простым для выполнения в 2019 году.

Средний процент выполнения задания 1 базового уровня, направленного на проверку понимания тематики устного высказывания, в 2019 году несколько повысился с 81,77% до 88,44%. Задание 2 повышенного уровня сложности, направленное на проверку умения извлекать необходимую информацию из аудиотекста, однако, было выполнено менее успешно по сравнению с результатами экзамена предыдущего года, так как средний процент решаемости этого задания снизился с 79,82% до 66,83%. Именно это задание вызвало наибольшую сложность в 2019 году. Выполнение задания 3-9 высокого уровня сложности, направленного на проверку полного понимания прослушанного текста на английском языке и умения делать выводы по прослушанному демонстрирует, что средний процент решаемости данного задания в 2019 году увеличился практически в 3 раза: с 26,46% до 71,78%. Самым сложным заданием для группы выпускников, не сумевших преодолеть минимальный порог, оказалось задание базового уровня 1. Среди выпускников этой группы результат выполнения данного задания практически в восемь раз ниже, чем в среднем по региону, а также значительно ниже результатов выполнения заданий более высокого уровня сложности 2 и 3-9 этих же выпускников. В группе выпускников, получивших высокие баллы, прослеживается аналогичная динамика по сравнению с результатами предыдущего года: некоторое снижение успешности выполнения заданий базового и повышенного уровней сложности и увеличение в

3 раза успешности выполнения задания высокого уровня сложности выпускниками данной группы.

Раздел «Чтение»

Задачей экзаменационного теста в разделе «Чтение» являлась проверка уровня сформированности у учащихся умений в 3 видах чтения:

- понимание основного содержания;
- понимание структурно-смысловых связей текста;
- полное понимание.

С целью выполнения поставленной задачи экзаменуемым было предложено три составных задания, включающих 20 вопросов: задание **10** – базового уровня, **11** – повышенного уровня, **12-18** – высокого уровня.

Каждое задание состояло из инструкции на русском языке, объясняющей, как выполнять задание; текста для чтения и тестовых вопросов.

Рекомендуемое время на выполнение этих заданий – 30 минут, включая время для переноса ответов в бланк ответов №1.

Уровень сложности заданий различался уровнем сложности проверяемых умений, сложностью языкового материала и тематики текста. Задания в разделе «Чтение» оценивались следующим образом: за каждый правильный ответ экзаменуемый получал 1 балл.

Таблица 15_2

Обознач. задания в работе	Проверяемые элементы содержания / умения	Уровень сложности задания	Процент решаемости по региону			
			средний	в группе не преодолевших минимальный балл	в группе 61-80 т.б.	в группе 81-100 т.б.
Задание 10	Понимание кратких текстов информационного и научно-популярного характера (в частности, связанных с темой «Культурно-исторические особенности стран изучаемого языка»)/ Умение понять основное содержание (задание на установление соответствия)	Базовый	92,25	45,71	93,04	97,94
Задание 11	Понимание публицистического текста/научно-популярной статьи (в частности, связанных с темой «Родная страна и страна. Достопримечательности»)/ Умение понять структурно-смысловые связи текста (Задание с выбором ответа (True/False/Not stated))	Повышенный	87,68	21,67	90,08	97,11
Задания 12-18	Понимание публицистического текста (в частности, связанного с темой «Планы на будущее, выбор профессии»)/ Умение понять текст полно и точно: верно понимать слова и выражения, употребленные в прямом и переносном смысле; видеть логические связи в	Высокий	65,68	31,42	74,59	81,10

Обознач. задания в работе	Проверяемые элементы содержания / умения	Уровень сложности задания	Процент решаемости по региону			
			средний	в группе не преодолевших минимальный балл	в группе 61-80 т.б.	в группе 81-100 т.б.
	предложения и между частями текста; использовать языковую догадку; делать выводы из прочитанного (задание с множественным выбором ответа)					

В целом, при выполнении заданий раздела «Чтение» получены достаточно хорошие результаты. Как видно из таблицы, наименьшую сложность при выполнении заданий раздела «Чтение» вызвало задание 12-18 высокого уровня сложности, направленное на проверку понимания содержания прочитанного текста полно и точно. Однако, в целом, по сравнению с итогами экзамена 2018 года в среднем незначительно увеличилась успешность выполнения как данного задания, так и заданий базового и повышенного уровней 10 и 11, направленных на проверку умения выпускников понять основное содержание и структурно-смысловые связи в прочитываемом тексте (на 3 и 5% соответственно), хотя в группах выпускников, набравших от 61 до 80 и от 81 до 100 баллов результаты остались практически на уровне, достигнутом в прошлом году. Что касается результатов выполнения задания высокого уровня сложности, ориентированного на полное и точное понимание текста, в 2019 году по сравнению с 2018 годом наблюдается увеличение показателя решаемости данного задания в 3 раза как в среднем по региону, так и в каждой отдельной группе выпускников, включая тех, кто не смог преодолеть минимальный пороговый балл по итогам экзамена.

Раздел «Грамматика и лексика»

Задачей экзаменационного теста в 2019 году в разделе «Грамматика и лексика» являлась проверка уровня сформированности навыков экзаменуемых использовать грамматические и лексические средства в текстах с коммуникативной направленностью.

С целью выполнения поставленной задачи в раздел были включены три составных тестовых задания:

- 1) проверяющие грамматические навыки задания базового уровня (задания **19-25**), состоящие из 7 вопросов;
- 2) проверяющие словообразовательные навыки задания базового уровня (задания **26-31**), состоящие из 6 вопросов;
- 3) проверяющие лексические навыки задания повышенного уровня (задания **32-38**).

Таблица 15_3

Обознач. задания в работе	Проверяемые элементы содержания / умения	Уровень сложнос ти задания	Процент решаемости по региону			
			средний	в группе не преодолевших минимальный балл	в группе 61-80 т.б.	в группе 81-100 т.б.
Задания 19-25	Множественное число существительных, количественные и порядковые числительные. Использование глаголов в наиболее употребительных	Базовый	72,34	12,85		

Обознач. задания в работе	Проверяемые элементы содержания / умения	Уровень сложнос ти задания	Процент решаемости по региону			
			средний	в группе не преодолевших минимальный балл	в групп е 61- 80 т.б.	в групп е 81- 100 т.б.
	временных формах действительного залога: <i>в частности, Present Simple глагола Be, Past Simple, Present Perfect</i> ; личных форм глаголов страдательного залога, в частности: <i>Past Simple Passive</i> . Умения: владение видовременными формами глагола, личными и неличными формами глаголов; прилагательными в превосходной степени, употребление в речи причастия II и герундия				70,92	86,84
Задания 26-31	Аффиксы как элементы словообразования. В частности, аффиксы существительных: <i>-ship, -ment</i> ; аффиксы прилагательных: <i>-ing, -ful</i> ; аффикс наречий <i>-ly</i> ; отрицательные префикс <i>in-/im</i> . Умения: владение способами словообразования	Базовый	85,58	23,33	86,80	95,65
Задания 32-38	Лексическая сочетаемость, в частности <i>without permission. To tell the truth, make sure, inspired by</i> Употребление средств логической связи в тексте, в частности: <i>Although/However/Otherwise/Therefore</i> / Умения: употребление лексических единиц с учетом сочетаемости слов в соответствии с коммуникативным намерением	Повышен ный	71,01	27,14	68,41	84,82

В целом, в среднем по региону, а также в группах выпускников, набравших свыше 60 баллов по результатам экзамена, при выполнении заданий раздела «Лексика и грамматика» получены удовлетворительные результаты. При этом, однако, прослеживается четкая дифференциация испытуемых по уровню подготовки. Наибольшие затруднения при выполнении всех заданий на проверку грамматических навыков данного раздела, согласно данным в таблице, испытали выпускники, не преодолевшие порог в 22 тестовых балла. Максимальный процент успешности выполнения лексико-грамматических заданий в данной группе составляет всего лишь 12, 85%, что ниже показателя прошлого года 15,58%. Несмотря на то, что средний балл по региону по результатам выполнения данного задания остался на уровне результатов предыдущего года (72,34% - в 2019 году, 71,73% - в 2018 году), в группах выпускников, набравших от 61 до 80 и от 81 до 100 баллов, процент выполнения данного задания значительно снизился (на 11% и 5% соответственно). В ходе выполнения заданий в 2019 году значительно лучше экзаменуемыми были выполнены задания базового уровня 26-31, т.е. задания на владение способами словообразования английского языка. В частности, в 2019 году средний процент решаемости заданий на владение грамматическими структурами составил 85,58% (в 2018 году – 17,23%). Аналогичная положительная динамика решаемости данного задания наблюдается во всех группах выпускников.

Что касается заданий высокого уровня сложности 32-38 на проверку овладения

употреблением лексических единиц с учетом сочетаемости слов в соответствии с коммуникативным намерением, то средний процент их решаемости увеличился практически в 3 раза: с 25,25% в 2018 году до 71,01%, причем увеличение данного показателя прослеживается во всех группах экзаменуемых.

Раздел «Письмо»

Задачей экзаменационного теста в разделе «Письмо» являлась проверка уровня сформированности умений экзаменуемых использовать письменную речь для решения коммуникативно-ориентированных задач. Раздел «Письмо» КИМ ЕГЭ 2019 г. состоял из двух заданий: **39** – *Письмо личного характера*, относящегося к базовому уровню сложности, и **40** – *Письменное высказывание с элементами рассуждения по представленной проблеме*, относящегося к высокому уровню сложности.

Стимулом для высказывания в задании **39** был отрывок из письма друга по переписке, в котором сообщалось о событиях в жизни друга и задавались вопросы, в частности:

... I would like to become a journalist. What profession would you like to go into? Why? What skills or knowledge does one need for it? How important for you is your parent's opinion of your choice?

Last weekend my friends and I visited an arts exhibition in our local museum....

Стимулом для высказывания в задании **40** было утверждение, с которым тестируемый мог согласиться или не согласиться, выразить свое мнение по поводу этого утверждения, приведя аргументы и доказательства, при этом выпускнику были предложены на выбор две темы, а именно:

40.1 Volunteering is essential for teenagers.

40.2 With the Internet we no longer need TV.

Таблица 15_4

Обознач. задания в работе	Проверяемые элементы содержания / умения	Уровень сложности задания	Процент решаемости по региону			
			средний	в группе не преодолевших минимальный балл	в группе 61-80 т.б.	в группе 81-100 т.б.
Задание 39	Описывать явления, события, излагать факты, выражая свои суждения и чувства; расспрашивать о новостях и излагать их в письме личного характера Умения: - Дать развернутое сообщение - Запросить информацию - Использовать неофициальный стиль - Соблюдать формат неофициального письма	Базовый	Критерий «Решение коммуникативной задачи»: 78,22	Критерий «Решение коммуникативной задачи»: 15	Критерий «Решение коммуникативной задачи»: 76,51	Критерий «Решение коммуникативной задачи»: 91,97
			Критерий «Организация текста»: 88,54			
			Критерий «Языковое оформление»: 56,56			
				Критерий «Организация текста»: 10	Критерий «Организация текста»: 89,59	Критерий «Организация текста»: 97,78
				Критерий «Языковое оформление»: 5	Критерий «Языковое оформление»: 50,3	Критерий «Языковое оформление»: 86,98

Обознач. задания в работе	Проверяемые элементы содержания / умения	Уровень сложности задания	Процент решаемости по региону			
			средний	в группе не преодолевших минимальный балл	в группе 61- 80 т.б.	в группе 81-100 т.б.
Задания 40	Описывать факты, явления, события, выражать собственное мнение/суждение Умения: - Высказать свое мнение и привести аргументы, доказательства, примеры - Сделать вывод. Последовательно и логически правильно строить высказывание - Использовать соответствующие средства логической связи - Правильно оформить стилистически в соответствии с поставленной задачей	Высокий	Критерий «Решение коммуникативной задачи»: 52,85 Критерий «Организация текста»: 57,46 Критерий «Лексика»: 50,03 Критерий «Грамматика»: 38,02 Критерий «Орфография и пунктуация»: 55,45	Критерий «Решение коммуникативной задачи»: 0 Критерий «Организация текста»: 0 Критерий «Лексика»: 0 Критерий «Грамматика»: 0 Критерий «Орфография и пунктуация»: 0	Критерий «Решение коммуникативной задачи»: 48,65 Критерий «Организация текста»: 54,36 Критерий «Лексика»: 44,07 Критерий «Грамматика»: 26,19 Критерий «Орфография и пунктуация»: 51,33	Критерий «Решение коммуникативной задачи»: 80,24 Критерий «Организация текста»: 84,72 Критерий «Лексика»: 79,13 Критерий «Грамматика»: 69,44 Критерий «Орфография и пунктуация»: 84

Как видно из таблицы, экзаменуемыми хорошо выполнено задание базового уровня. Однако, 3,46% экзаменуемых в 2019 году не смогли справиться с этим заданием, так как не сумели решить поставленную коммуникативную задачу в полном объеме (в 2018 году 8,91% от общего числа не справились с этим заданием и не смогли написать личное письмо с опорой на представленный стимул. Значения среднего процента решаемости данного задания по каждому критерию увеличились по сравнению с результатами 2018 года: по критерию «Решение коммуникативной задачи» с 65,09% до 78,22%, по критерию «Организация текста» с 74,58% до 88,54%, по критерию «Языковое оформление текста» с 46,89% до 56,56%. Аналогичное улучшение результатов прослеживается во всех группах выпускников. Самым сложным при выполнении этого задания для всех групп выпускников оказалось грамотное языковое оформление письма, т.е. правильность использования лексики, грамматики, орфографии и пунктуации при написании ответа на задание 39.

При выполнении данного задания большинство экзаменуемых правильно выбрали элементы неофициального стиля. Практически все испытуемые соблюдали нормы вежливости, начиная письмо с благодарности за полученное письмо, подавляющее большинство употребляли соответствующую завершающую фразу и ставили правильно подпись в конце письма.

С выполнением задания 40 (высокого уровня) в 2019 году не справились лишь 23,41%, что практически в 3 раза ниже 72,63% экзаменуемых, получивших 0 баллов за выполнение

данного задания на экзамене в 2018 году. В группе выпускников, не сумевших преодолеть порог, с выполнением данного задания не смог справиться ни один выпускник. Средний процент решаемости по каждому критерию при выполнении данного задания также демонстрирует положительную динамику по сравнению с результатами предыдущего года: по критерию «Решение коммуникативной задачи» наблюдается повышение с 13,26% до 52,85%, по критерию «Организация текста» с 13,06% до 57,46%, по критерию «Лексика» с 12,82% до 50,03%, по критерию «Грамматика» с 9,85% до 38,02%, по критерию «Орфография и пунктуация» с 18,26% до 55,45%. Аналогичное повышение результатов прослеживается во всех группах выпускников. Самым сложным при выполнении этого задания для всех групп выпускников, как видно из таблицы 15_4, оказалось грамотное языковое оформление письма, т.е. правильность использования лексики, грамматики, орфографии и пунктуации, как и при написании ответа на задание 39.

Раздел «Говорение»

Раздел «Говорение» в 2019 состоял из четырех заданий. Устная часть экзамена предполагает предоставление выпускнику полутора минут на подготовку перед выполнением каждого задания.

В задании 1 оцениваются произносительные навыки и знание правил чтения. При подготовке учащихся к этой части экзамена следует обратить внимание на правильность произношения индивидуальных звуков, ударения в словах и интонирования предложения. Допустимо не более пяти фонетических ошибок. В данном задании необходимо прочитать текст, демонстрируя правильное произношение и соблюдая интонационный рисунок, характерный для английского предложения, выпускнику при этом следует избегать длительных пауз и многочисленных запинок.

Задание 2 контролирует умение осуществить запрос информации по предложенным пунктам. Оценивается каждый вопрос. Допустимы лексические и фонетические ошибки, не затрудняющие понимание и не искажающие смысл. В данном задании нужно задать пять прямых вопросов для уточнения информации по предложенным пунктам, при этом оценивается отдельно каждый вопрос.

Задание 3 – презентация одной из трех предложенных фотографий по плану, все аспекты которого должны быть раскрыты полно. Обязательно наличие вступления и заключения. Высказывание должно быть развернутым и логичным с правильным использованием средств логической связи. Обратить внимание на правильность фонетического оформления высказывания и грамматических структур. Используемая лексика должна соответствовать пороговому уровню B1 по шкале Совета Европы. В данном задании выпускнику необходимо выбрать одну из трех предлагаемых фотографий, дать развернутый ответ о том, когда фотография была сделана, кого или что можно увидеть на ней, что происходит, почему экзаменуемый сделал этот снимок и почему решил показать фотографию своему другу. Высказывание должно быть логичным и иметь вступление и заключение, при этом также следует правильно использовать средства логической связи и крайне важно обратить внимание на разнообразие лексики, правильность грамматических структур и фонетического оформления высказывания.

Задание 4 предполагает сравнение и противопоставление двух фотографий по предложенному плану, все аспекты которого должны быть раскрыты полно. Обязательно наличие вступления и заключения. Высказывание должно быть развернутым и логичным с правильным использованием средств логической связи. Обратить внимание на правильность фонетического оформления высказывания и грамматических структур. Используемая лексика должна соответствовать продвинутому пороговому уровню B2 по шкале Совета Европы. В данном задании выпускнику предлагается сравнить две фотографии, дав краткое описание каждой фотографии, развернутый ответ о том, что у них есть общего, чем они отличаются, а также сообщив о своих предпочтениях, аргументируя свой выбор. Высказывание должно быть логичным и иметь вступление и заключение, при этом следует правильно использовать

средства логической связи, а также важно обращать внимание на разнообразие лексики, правильность грамматических структур и фонетического оформления высказывания.

Таблица 15_5

Обознач. задания в работе	Проверяемые элементы содержания / умения	Уровень сложности задания	Процент решаемости по региону			
			средний	в группе не преодолевших минимальный балл	в группе 61-80 т.б.	в группе 81-100 т.б.
Задание 1	Владение произносительными навыками в рамках лексико-грамматического минимума соответствующего уровня Владение навыками ритмико-интонационного оформления различных типов предложений/ Чтение вслух	Базовый	61,65	0	57,3	89,89
Задание 2	Диалог-расспрос (осуществлять запрос информации, обращаться за разъяснениями)/ Условный диалог-расспрос	Базовый	76,16	6	76,72	91,55
Задания 3	Продуцирование связанных высказываний с использованием основных коммуникативных типов речи (описание, повествование, рассуждение, характеристика)/ Тематическое монологическое высказывание (описание выбранной фотографии)	Базовый	Критерий «Решение коммуникативной задачи»: 80,89 Критерий «Организация высказывания»: 80,41 Критерий «Языковое оформление высказывания»: 54,84	Критерий «Решение коммуникативной задачи»: 6,67 Критерий «Организация высказывания»: 5 Критерий «Языковое оформление высказывания»: 0	Критерий «Решение коммуникативной задачи»: 80,85 Критерий «Организация высказывания»: 79,62 Критерий «Языковое оформление высказывания»: 50,52	Критерий «Решение коммуникативной задачи»: 93,77 Критерий «Организация высказывания»: 91,48 Критерий «Языковое оформление высказывания»: 77,01
Задания 4	Продуцирование связанных высказываний с использованием основных коммуникативных типов речи (описание, повествование, рассуждение, характеристика)/ Тематическое монологическое высказывание с элементами рассуждения (сравнение двух фотографий)	Высокий	Критерий «Решение коммуникативной задачи»: 58,66 Критерий «Организация высказывания»: 76,51 Критерий «Языковое оформление высказывания»: 37	Критерий «Решение коммуникативной задачи»: 6,67 Критерий «Организация высказывания»: 5 Критерий «Языковое оформление высказывания»: 0	Критерий «Решение коммуникативной задачи»: 57,9 Критерий «Организация высказывания»: 77,03 Критерий «Языковое оформление высказывания»: 26,22	Критерий «Решение коммуникативной задачи»: 71,1 Критерий «Организация высказывания»: 90,93 Критерий «Языковое оформление высказывания»: 63,37

Как видно из таблицы, экзаменуемые достаточно хорошо справились с заданием 1 (чтение текста вслух), показав относительно хорошие произносительные навыки и навыки ритмико-интонационного оформления речи. Средний процент решаемости выполнения данного задания в 2019 году остался практически на уровне показателя 2018 года (59,06% - в 2018 году, 61,65% - в 2019 году). В 2019 году совсем не смогли справиться с этим заданием выпускники, не сумевшие преодолеть порог, хотя по итогам 2018 года процент решаемости задания 1 в данной группе составил 9,09%. В группе выпускников, получивших от 61 до 80 баллов, наблюдается снижение процента решаемости данного задания на 22%, в группе высокобалльников данный показатель сохранился практически на уровне предыдущего года. Кроме того, сравнение результатов выполнения данного задания 1 базового уровня с результатами выполнения заданий базового уровня 2-3 данного раздела показывает, что именно это задание вызвало наибольшее затруднение при выполнении раздела «Говорение» в 2019 году.

В целом, достаточно хорошо выполнено задание 2 практически во всех представленных в таблице группах, за исключением тех, кто не смог преодолеть пороговый балл. Лишь 2,68% экзаменуемых совсем не смогли осуществить запрос информации в 2019 году (в 2018 – 4,31%), как это требовалось в задании. Кроме того, средний процент решаемости данного задания повысился с 62,22% в 2018 году до 76,16% в 2019 году. При этом, во всех группах выпускников, указанных в таблице 15_5, процент выполнения данного задания сохранился практически на уровне показателей предыдущего года, т.е. можно сделать вывод, что на повышение решаемости данного задания в целом по региону повлияло возрастание успешности его выполнения среди тех, кто преодолел пороговый балл, но не смог набрать более 60 баллов за экзамен.

С описанием фотографии в задании 3 совсем не смогли справиться и представить монолог в 2019 году 2,58% участников (в 2018 - 3,8% участников). У тех, кто смог достаточно успешно представить при выполнении этого задания связанное высказывание с использованием основных коммуникативных типов речи, основную сложность вызвало построение высказывания грамотно с точки зрения использования лексических единиц и грамматических структур. Значения среднего процента решаемости данного задания по каждому критерию увеличились практически на 10% по сравнению с результатами 2018 года: по критерию «Решение коммуникативной задачи» с 68,66% до 80,89%, по критерию «Организация высказывания» с 72,94% до 80,41%, по критерию «Языковое оформление высказывания» с 40,77% до 54,84%. Аналогичное улучшение результатов прослеживается во всех группах выпускников, за исключением не преодолевших минимальный порог, в данной группе выпускников по каждому критерию наблюдается снижение на 3-5%.

Что касается задания 4 высокого уровня, то оно выполнено в целом, как и в предыдущем году, несколько хуже предыдущего задания. С ним не смогло справиться в 2019 году 5,69% экзаменуемых в регионе (7,3% - в 2018 году). Однако, при этом, есть выпускники в группе не преодолевших порог, которые справились с этим заданием, тогда как несколько лет назад с данным заданием не справился ни один выпускник данной группы. Так же, как и при выполнении предыдущего задания, основную сложность при его выполнении вызвало построение высказывания грамотно с точки зрения использования лексических единиц и грамматических структур, процент успешности выполнения данного задания в каждой из представленных в таблице групп по критерию «Языковое оформление высказывания» значительно ниже, чем по критериям «Решение коммуникативной задачи» и «Организация высказывания». Как и при выполнении задания 3, значения среднего процента решаемости данного задания по каждому критерию увеличились по сравнению с результатами 2018 года: по критерию «Решение коммуникативной задачи» с 54,63% до 58,66%, по критерию «Организация высказывания» с 70,93% до 76,51%, по критерию «Языковое оформление высказывания» с 26,25% до 37%. При этом, во всех группах выпускников, указанных в таблице 15_5, процент выполнения данного задания несколько снизился по сравнению с результатами предыдущего года, т.е. можно сделать вывод, что, как и в случае с заданием 2, на повышение

решаемости данного задания в целом по региону повлияло возрастание успешности его выполнения среди тех, кто преодолел пороговый балл, но не смог набрать более 60 баллов за экзамен.

4.3. Характеристики выявленных сложных для участников ЕГЭ заданий с указанием типичных ошибок и выводов о вероятных причинах затруднений при выполнении указанных заданий.

- Раздел «Аудирование»:

Наибольшую сложность при выполнении заданий этого раздела у всех групп выпускников вызвало задание 2 повышенного уровня сложности, о чем свидетельствуют данные в таблице 15_1.

На основе анализа веера ответов, представленных выпускниками при выполнении этого задания, а также заданий 1 и 3-9 можно сделать вывод, что типичными ошибками при выполнении всех заданий раздела «Аудирование» в 2019 году являются:

- неправильно определение ключевых слов, соответствующих теме текста;
- пренебрежение контекстом;
- ответ на тестовый вопрос, основываясь на значении отдельного слова;
- стремление услышать в аудиотексте слова и фразы, использованные в вопросе, вместо ориентации на синонимы или синонимичные выражения к словам.

- Раздел «Чтение»:

Приведенные в таблице 15_2 статистические данные показывают, что наибольшую сложность при работе с этим разделом в ходе экзамена вызвало выполнение задания 12-18 высокого уровня сложности, в котором выпускнику необходимо продемонстрировать полное и точное понимание прочитанного публицистического текста.

На основе анализа веера ответов, представленных выпускниками при выполнении этого задания, а также заданий базового и повышенного уровней сложности 10 и 11 можно сделать вывод, что типичными ошибками при выполнении всех заданий раздела «Чтение» в 2019 году являются:

- неправильно определение ключевых слов, соответствующих теме текста;
- пренебрежение контекстом;
- ответ на тестовый вопрос, основываясь на значении отдельного слова;
- поиск в тексте лексики, использованной в вопросе, вместо подбора синонимов или синонимичных выражений к словам из текста;
- выбор ответа в задании, основываясь только на структуре или только на содержании изъятой из текста фразы.

- Раздел «Грамматика и лексика»:

Данные в таблице 15_3 демонстрируют, что наибольшую сложность при выполнении заданий данного раздела вызвали задания 19-25 базового уровня и 32-38 повышенного уровня сложности.

На основании веера ответов можно сделать вывод, что типичными ошибками при выполнении заданий 19-25 явились использование неверной видовременной формы глагола вместо Present Perfect (например, BOUGHT вместо HAVE BOUGHT), а также образование формы неверной формы прилагательного (COLDER вместо COLDEST) и неверное употребление в речи герундия (использование TO VISIT вместо VISITING). При выполнении заданий на словообразование 26-31 типичными ошибками явилась ошибка в использовании аффикса существительных *-ment*. При выполнении заданий 32-38 наибольшую сложность у выпускников вызвала лексическая сочетаемость при использовании таких фраз, как PUT INTO STH, USED TO BE, BE IN TROUBLE и TURN ON STH. Основной причиной допущенных ошибок можно назвать неумение определить требуемую видовременную форму глагола,

необходимую часть речи и использовать верный аффикс для её образования, а также неверное употребление лексических единиц с учетом сочетаемости слов в соответствии с коммуникативным намерением.

- Раздел «Письмо»:

При выполнении задания 39 самым трудным оказалось грамотность лексико-грамматического и орфографического и пунктуационного оформления письма. Также типичными ошибками явилось то, что в ряде ответов отсутствовали адрес и дата. Более трудным оказалось выполнение коммуникативной задачи вследствие не понимания отдельных ключевых слов в формулировке письма-стимула. Многие экзаменуемые не смогли представить полный ответ на запрашиваемую в письме информацию. Например, при ответе на вопрос «*What profession would you like to go into? Why?*», большая часть выпускников проигнорировала необходимость аргументировать ответ. Также затруднение вызвал вопрос о том, какими навыками и знаниями необходимо обладать для выбранной профессии «*What skills or knowledge does one need for it?*». Многие экзаменуемые не смогли понять ключевые слова «*skills or knowledge*», подменив понятия «навыки или знания» понятием «личностные качества» (*intelligent, hard-working, patient, etc.*) таким образом, не сумев представить точный ответ на вопрос. Наибольшую сложность у выпускников вызвал вопрос «*How important for you is your parent's opinion of your choice?*», большинство из них не поняли, что речь идет о важности мнения родителей для пишущего письмо, а не о том, каково мнение родителей по поводу выбора им профессии, что также не позволило достаточно большой группе выпускников представить точный ответ на данный поставленный вопрос.

Кроме того, было допущено много ошибок при составлении вопросов на указанную в задании тему. Например, вместо вопросов о посещенной выставке, как это требовалось согласно заданию в КИМ, значительная часть экзаменуемых составила вопросы по другой теме – о местном музее или о выставках вообще.

Причиной неуспешности выполнения задания 40 отдельными выпускниками в 2019 году является то, что значительная их часть не смогла понять основную тему, по которой им предстояло выразить свое мнение вследствие непонимания ключевых слов. В достаточно большом количестве работ письменное высказывание было посвящено иной проблеме, нежели это было указано в содержании задания, в связи с этим, данные работы были оценены на «0» баллов из-за того, что не была решена поставленная коммуникативная задача. Например, при раскрытии темы 40.2 вместо рассуждения о том, нужно ли телевидение при наличии Интернета, как это требовалось в КИМ, вели повествование исключительно о преимуществах и недостатках Интернета. При раскрытии темы 40.1 вместо рассуждения о важности занятия волонтерской деятельности для подростков вели повествование о том, что подростки нуждаются в помощи волонтеров при подготовке домашних заданий, решении конфликтов с родителями и т.п. Основной ошибкой стало невнимательное прочтение формулировке задания и непонимание отдельных ключевых слов. В дополнение к вышесказанному, при проверке выявилось некоторое количество работ, в которых тексты не соответствовали требуемому объему (количеству слов), что недопустимо и привело к тому, что за эти задания экзаменуемым было выставлено «0» баллов в случае значительно меньшего количества использованных слов по сравнению с требуемым.

Трудной в задании 40 оказалась задача сформулировать проблему в начале высказывания, не повторяя формулировку задания, а используя синонимические средства и синтаксический перифраз, а также продемонстрировать дискуссионный характер проблемы. Что касается организации текста, то у некоторой части экзаменуемых вызвала затруднение проблема деления текста в задании 40 на абзацы и использования средств логической связи. Кроме того, незначительная доля экзаменуемых, как и в 2018 году, не смогла определиться с выбором типа письменного высказывания, которое требовалось написать в задании (вместо письменного высказывания с элементами рассуждения по представленной проблеме написали эссе с

аргументацией «за» и «против»), что существенно сказалось на полученном ими балле по критерию «Решение коммуникативной задачи». Ещё одной проблемой для экзаменуемых явилось соблюдение нейтрального стиля при написании работы вследствие незнания основных его элементов.

- Раздел «Говорение»:

При выполнении задания 1 базового уровня типичными ошибками явились пропуски артиклей в тексте при чтении вслух, неверное чтение следующих слов, представленных в тексте: substituted, amateur, boundary, surface, compete, opponent, women, которое в отдельных случаях приводило к искажению смысла, например, “complete” вместо “compete”.

При выполнении задания 2 базового уровня наибольшую сложность вызывала необходимость задать вопросы грамматически верно. Кроме того, сложным оказалось сформулировать первый вопрос так, чтобы он соответствовал коммуникативной задаче (location of the language school/classes/courses). Многие экзаменуемые задали вопрос “Where are you located?”, который, хоть и является верным с грамматической точки зрения, но не решает представленную в КИМ задачу.

При выполнении задания 3 базового уровня, помимо лексико-грамматической стороны речи, проблемой явилась полнота и точность раскрытия пунктов плана описания фотографии, а также фактические ошибки, что приводило к снижению баллов по критерию «Решение коммуникативной задачи». Например, в отдельных случаях выпускники упоминали, что на фотографии изображены 4 мальчика, хотя на фото представлена группа из трех девочек и одного мальчика. В ряде ответов отсутствовали вступление и заключение, что приводило к снижению баллов по критерию «Организация высказывания». Все эти ошибки были вызваны невнимательным отношением выпускников к пунктам плана, представленным в КИМ.

При выполнении задания 4 высокого уровня сложности, помимо лексико-грамматической стороны речи, проблемой, как и в задании 3, явилась полнота и точность раскрытия пунктов плана сравнения двух фотографий, что приводило к снижению баллов по критерию «Решение коммуникативной задачи». В частности, при ответе на первый пункт плана многие выпускники забывали упомянуть либо действие, происходящее на фотографии, либо где оно происходит. Наибольшее количество ошибок было сделано при раскрытии четвертого пункта плана вследствие замены наклонения («I would prefer...» вместо «e prefer...»), а также вследствие того, что вместо высказывания о предпочтении способа совершать покупки, выпускники излагали о предпочтении одной из двух фотографий. В ряде ответов отсутствовали вступление и заключение, что приводило к снижению баллов по критерию «Организация высказывания». Как и при выполнении задания 3, все эти ошибки были вызваны невнимательным отношением выпускников к пунктам плана, представленным в КИМ.

ВЫВОДЫ:

- **Перечень элементов содержания, умений и видов деятельности, усвоение которых школьниками региона в целом можно считать достаточным:**

1. умение определять основную мысль в прослушанном тексте;
2. умение делать выводы по прослушанному тексту;
3. умение извлекать из прослушанного необходимую информацию;
4. умение понять основное содержание прочитанного текста;
5. умение понять структурно-смысловые связи в прочитанном тексте;
6. умение понять текст полно и точно: верно понимать слова и выражения, употребленные в прямом и переносном смысле; видеть логические связи в предложении и между частями текста; использовать языковую догадку; делать выводы из прочитанного;
7. владение видовременными формами глагола, личными и

неличными формами глаголов; формами местоимений; формами степеней сравнения прилагательных и наречий, множественное число существительных;

8. владение способами словообразования;

9. употребление лексических единиц с учетом сочетаемости слов в соответствии с коммуникативным намерением;

10. описание явления, события, изложение фактов, выражая свои суждения и чувства; расспрос о новостях и изложение их в письме личного характера;

11. умение высказать свое мнение и привести аргументы, доказательства, примеры, сделать вывод, последовательно и логически правильно строить высказывание, использовать соответствующие средства логической связи, правильно оформить письменное высказывание с элементами рассуждения стилистически в соответствии с поставленной задачей;

12. умение осуществлять устный запрос информации, обращаться за разъяснениями;

13. продуцирование связанных устных высказываний с использованием основных коммуникативных типов речи (описание, повествование, рассуждение, характеристика).

– **Перечень элементов содержания, умений и видов деятельности, усвоение которых школьниками региона в целом нельзя считать достаточным:**

1. умение лексически, грамматически и фонетически грамотно построить устное монологическое высказывание;

2. умение лексически, грамматически, орфографически и пунктуационно грамотно построить письменное высказывание;

3. владение произносительными навыками в рамках лексико-грамматического минимума соответствующего уровня, владение навыками ритмико-интонационного оформления различных типов предложений.

– **Изменения успешности выполнения заданий разных лет по одной теме / проверяемому умению, виду деятельности (см. представленные выводы и комментарии в разделе 4.2 данного отчета):**

1. выполнены более успешно задания: 1, 3-9, 11, 12-18, 26-31, 32-38, 39, 40 (письменная часть), 2 (устная часть), 3 (устная часть), 4 (устная часть).

2. выполнены на том же уровне задания: 10, 19-25 (письменная часть); 1 (устная часть).

3. выполнены менее успешно задания: 2 (письменная часть).

– **Предложения по возможным направлениям совершенствования организации и методики обучения школьников:**

1. организация системы индивидуально-групповых занятий по английскому языку в 10-11 классах с целью оказания консультативной помощи выпускникам по подготовке к ЕГЭ в каждом образовательном учреждении;

2. расширение использования заданий в формате ЕГЭ на уроках английского языка;

3. расширение использования дифференцированных заданий в формате ЕГЭ в соответствии с индивидуальным уровнем подготовки обучающегося для самоподготовки и выполнения домашнего задания.

– **Предложения по возможным направлениям диагностики учебных достижений по предмету в субъекте РФ:**

1. организация и проведение диагностической контрольной работы с использованием заданий в формате ЕГЭ по английскому языку в марте-апреле 2020 года.

5. РЕКОМЕНДАЦИИ:

- *по совершенствованию методики преподавания предмета в Свердловской области:*

Общие рекомендации: своевременное ознакомление педагогов со «**Спецификацией** контрольных измерительных материалов для проведения в 2020 году единого государственного экзамена по ИНОСТРАННЫМ ЯЗЫКАМ», «**Кодификатором** элементов содержания и требований к уровню подготовки выпускников образовательных организаций для проведения единого государственного экзамена по АНГЛИЙСКОМУ ЯЗЫКУ», «**Демонстрационным вариантом** контрольных измерительных материалов единого государственного экзамена 2020 года по АНГЛИЙСКОМУ ЯЗЫКУ (письменная часть)» и «**Демонстрационным вариантом** контрольных измерительных материалов единого государственного экзамена 2020 года по АНГЛИЙСКОМУ ЯЗЫКУ (устная часть)»

Раздел «Аудирование»:

Необходимо при формировании умений учащихся в аудировании использовать те типы текстов, которые используются в контрольных измерительных материалах ЕГЭ:

1. **для аудирования с пониманием основного содержания:** микротексты, короткие монологические высказывания, имеющие общую тематику;
 2. **для аудирования с извлечением необходимой информации:** объявления, рекламы, бытовые диалоги, короткие интервью;
 3. **для аудирования с полным пониманием:** интервью, беседы, обращения, выступления, имеющие научно-популярную тематику.
- Следует нацелить учащихся перед началом выполнения задания на аудирование внимательно читать инструкцию и извлекать из неё всю полезную информацию, что позволяет быстро ориентироваться в теме аудиотекста.
 - Следует развивать умения учащихся выделять при прослушивании ключевые слова в заданиях и подбирать соответствующие синонимы.
 - При выполнении заданий на понимание основного содержания следует вырабатывать у учащихся умение понимать в тексте ключевые слова, необходимые для его понимания, и не обращать внимание на слова, от которых не зависит понимание основного содержания. При этом следует помнить, что в аудиотексте основная мысль, как правило, выражена словами, синонимичными тем, которые использованы в тестовом вопросе.
 - Необходимо приучать школьников давать ответы во время звучания аудиозаписи и использовать также 15-секундную паузу между первым и вторым прослушиваниями аудиотекстов.
 - Если от учащихся требуется извлечь запрашиваемую информацию, следует научить их концентрировать внимание только на этой информации, отсеивая информацию второстепенную.
 - Следует обращать внимание учащихся на то, что выбор ответа в заданиях на полное понимание прослушанного должен быть основан только на той информации, которая звучит в тексте, а не на том, что они думают или знают по предложенному вопросу.
 - Рекомендуется уделять особое внимание формированию умения правильно переносить ответы в бланк ответов, руководствуясь инструкцией и образцом написания букв и цифр.

Раздел «Чтение»:

- Следует приучать учащихся внимательно читать инструкцию к выполнению задания и извлекать из неё максимум информации.
- Для овладения определенной стратегией чтения и контроля определенного блока умений целесообразно использовать определенные типы и жанры аутентичных текстов, как это делается в контрольных измерительных материалах ЕГЭ:

- **для чтения с пониманием основного содержания:** краткие газетные/журнальные

статьи информационного характера, объявления, рекламные и информационные брошюры, путеводители;

- **для чтения с извлечением необходимой информации:** газетные/журнальные статьи, рекламные и информационные брошюры, путеводители, научно-популярные тексты.
- **для чтения с полным пониманием прочитанного:** отрывки из художественной литературы, газетные/журнальные статьи проблемного и очеркового характера, научно-популярные тексты проблемного характера и более высокого уровня сложности.

- Необходимо развивать языковую догадку учащихся.
- Следует приучать учащихся не стремиться понять каждое слово в тексте.
- Следует учить учащихся находить ключевые слова в тексте, необходимые для понимания основного содержания, и обращать их внимание на то, что даже если они не точно знают значение слов, от которых не зависит понимание основного содержания, это не повлияет на результат выполнения задания.
- Если по заданию требуется понять тему или основную идею микротекста, учащийся должен быть приучен внимательней читать первое и последнее предложения, где обычно заключена тема или идея.
- При выполнении задания на установление структурно-логических связей в тексте следует акцентировать внимание учащихся на том, что работу над данным тестом необходимо вести, используя следующую стратегию:
 - начать с ознакомительного чтения всего текста и более внимательного прочтения списка частей предложений (фраз), которые надо вставить в пропуски;
 - Далее следует сконцентрироваться именно на этом списке, подбирая для каждой единицы соответствующий контекст, либо можно идти от текста, подбирая фразу для заполнения пропуска (восстановления текста).
- Следует объяснять учащимся, что нужно учитывать оба параметра: структурный и содержательный и обращать их внимание на средства логической связи как внутри абзацев, так и между абзацами.

Раздел «Грамматика и лексика»:

- Для ознакомления и тренировки в употреблении видовременных форм глагола использовать связные тексты, которые помогают понять характер обозначенных в нем действий и время, к которому эти действия относятся.
- При обучении временам глагола обращать больше внимания на те случаи употребления времен, когда в предложении не употреблено наречие времени, а использование соответствующей видовременной формы глагола обусловлено контекстом.
- Использовать при обучении достаточное количество тренировочных заданий, в которых сопоставляются разные возможные формы вспомогательного глагола и при выполнении которых учащиеся в нужной мере закрепляют навык употребления подходящей формы глагола в зависимости от подлежащего в предложении.
- Использовать для отработки грамматических навыков задания, в которых употребление соответствующей видовременной формы глагола осуществляется с учетом правила согласования времен.
- Обращать внимание учащихся на структуру и смысл предложений и соблюдение порядка слов, соответствующих построению предложений в английском языке.
- При обучении грамматическим формам требовать от учащихся правильного написания слов, т. к. неправильное написание лексических единиц в разделе «Грамматика и лексика» приводит к тому, что тестируемый получает за тестовый вопрос 0.
- При обучении лексике уделять внимание вопросам сочетаемости лексических единиц.
- Показывать, как грамматическая конструкция влияет на выбор лексической единицы, учить

видеть связь между лексикой и грамматикой.

Раздел «Письмо»

- Необходимо научить учащихся внимательно читать инструкцию к заданию, извлекать из нее максимум информации, видеть коммуникативную задачу и формальные ограничения (рекомендуемое время выполнения, требуемый объем).

- Формировать у учащихся умение писать различные виды письменных продуктов с учетом специфики коммуникативной задачи определенного типа и вытекающие из этой коммуникативной задачи особенности каждого вида, в частности, стиль (официальный, неофициальный).

- Совершенствовать умение учащихся планировать, анализировать и редактировать свое письменное высказывание.

- Формировать умение делить текст на абзацы, которые отражают логическую и содержательную структуру текста, использовать средства логической связи текста, как внутри предложений, так и между предложениями.

- При выполнении заданий раздела «Письмо» ЕГЭ по английскому языку, обращать внимание учащихся на то, что заполнение бланка ответов №2 должно осуществляться обычным почерком экзаменуемого с соблюдением всех правил (пробелы между словами, запятые и т.д.).

- При выполнении задания 39 (личное письмо) следует обращать внимание учащихся на следующие аспекты:

- Важно внимательно прочитать не только инструкции, но и текст-стимул (отрывок из письма друга на английском языке).
- При ознакомлении с текстом-стимулом учащиеся должны уметь выделить главные вопросы, которые следует раскрыть в работе, тему, по которой должен вестись расспрос информации и наметить для себя план своего ответного письма.
- При написании обращать особое внимание на лексическое, грамматическое, орфографическое и пунктуационное оформление личного письма.

- Для успешного выполнения задания 40 (письменное высказывание с элементами рассуждения по предложенной проблеме) надо иметь в виду следующее:

- В инструкциях к заданиям предлагается самый общий план письменного высказывания, который учащиеся должны уметь конкретизировать в соответствии с предложенной темой. Необходимо вырабатывать умение осуществить выбор темы из двух предложенных утверждений, спланировать письменное высказывание и строить его в соответствии с планом, не забыв сделать вступление и заключение. При этом вступление и заключение не должны быть больше по объему, чем основная часть. При обучении написанию вступительной части необходимо обращать внимание выпускников на необходимость перефразировать представленное утверждение-стимул и показать его дискуссионный характер.

- Следует также помнить, что для письменной речи характерно деление текста на абзацы, которые отражают логическую и содержательную структуру текста.

- Рекомендуется особое внимание уделять средствам логической связи текста, как внутри предложений, так и между предложениями.

- Следует обращать особое внимание на лексическое, грамматическое, орфографическое и пунктуационное оформление письменного высказывания.

- Перед тем, как начать работу над написанием письменного высказывания, необходимо внимательно прочитать и понять утверждение-стимул (проблему), а также две противоположные точки зрения, скрытые в нём.

Раздел «Говорение»

Для успешной подготовки выпускников к выполнению заданий раздела «Говорение»:

- Следует приучать учащихся внимательно читать инструкцию к выполнению задания и извлекать из неё максимум информации.

- Для овладения определенной стратегией говорения и контроля определенного блока умений

целесообразно использовать определенные типы заданий, аналогичных заданиям 1, 2, 3 и 4 в контрольных измерительных материалах ЕГЭ 2020 года.

- Следует развивать фонетические навыки учащихся, в частности:

- владение правилами чтения и исключениями из правил, позволяющими произносить слова без грубых ошибок, искажающих смысл слова и приводящих к сбою коммуникации: (fit-feet, walk – work);
- дифференцирование и правильное произношение межзубных [ð]/[θ] и фрикативных согласных [z]/[s] (think – sink);
- дифференцирование и правильное произношение согласного губно-губного [w] и губно-зубного [v];
- редуцирование неударных слогов;
- владение «связующим r» (linking r), т.е. озвучивание конечной r/ге в позиции перед гласной, если с гласной начинается следующее слово (например, where is..., there are ...).

- Следует развивать интонационные навыки учащихся, в частности:

- расстановка пауз – правильное деление текста на смысловые группы (отрезки), с помощью пауз, варьирующихся по длине (более короткие внутри предложения, более длинные в конце предложения);
- расстановка фразового ударения – чередование ударных и неударных слов в зависимости от характера слов (служебные vs знаменательные части речи);
- владение нисходящим тоном для законченной смысловой группы;
- владение восходящим тоном для оформления незаконченной группы, в том числе в случае перечисления;
- правильное интонационное оформление разных коммуникативных типов высказывания.

- При развитии умения чтения текста вслух следует приучать учащихся обращать внимание на чтение стяженных и полных форм глаголов, существительных во множественном числе, чтение правильных глаголов в прошедшем времени и слов, похожих по написанию (is – in и т.п.)

- При обучении диалогической речи особое внимание уделять умению задать прямой грамматически правильный вопрос точно в соответствии с поставленной коммуникативной задачей.

- При обучении монологической речи следует особое внимание уделять логике построения высказывания, в частности, употреблению средств логической связи, а также обязательности наличия вступления и заключения при построении монологического высказывания.

- ***рекомендации по темам для обсуждения на методических объединениях учителей-предметников, возможные направления повышения квалификации, как в системе дополнительного профессионального образования, так и через самообразование:***

Предлагаемые темы:

- «Критерии оценивания заданий с открытым ответом ЕГЭ по английскому языку» (письменная и устная часть)»
- «Формирование основных стратегий написания письменного высказывания с элементами рассуждения по предложенной проблеме на английском языке»
- «Формирование лексико-грамматических навыков учащихся в устной и письменной речи»
- «Методика обучения построению устных высказываний с использованием основных коммуникативных типов речи (описание, повествование, рассуждение, характеристика)»
- «Развитие произносительных навыков обучающихся на английском языке».

Раздел 6. АНАЛИЗ ПРОВЕДЕНИЯ ГВЭ-11

6.1 Количество участников ГВЭ-11

Таблица 13

	Количество
Всего участников ГВЭ-11 по предмету	1
Из них: Обучающиеся по образовательным программам среднего общего образования в специальных учебно-воспитательных учреждениях закрытого типа, а также в учреждениях, исполняющих наказание в виде лишения свободы	0
Обучающиеся, получающие среднее общее образование в рамках освоения образовательных программ среднего профессионального образования, в том числе образовательных программ среднего профессионального образования, интегрированных с образовательными программами основного общего и среднего общего образования	0
Обучающиеся с ОВЗ, в том числе:	
– с нарушениями опорно-двигательного аппарата	0
– глухие, слабослышащие, позднооглохшие	1
– слепые, слабовидящие, поздноослепшие, владеющие шрифтом Брайля	0
– участники ГИА с задержкой психического развития, обучающиеся по адаптированным основным образовательным программам	0
– участники ГИА-11 с тяжёлыми нарушениями речи	0
– участники ГИА-11 с расстройствами аутистического спектра	0
– Иные категории лиц с ОВЗ (диабет, онкология, астма, порок сердца, энурез, язва и др.).	0

6.2. Количество участников ГВЭ-11 по предмету по АТЕ региона

Таблица 14

АТЕ	Количество участников ГВЭ-11 по учебному предмету			% от общего числа участников ГВЭ-11 в регионе		
	всего	в письм. форме	в устной форме	всего	в письм. форме	в устной форме
МО поселок Уральский	1	1	0	100	100	0

6.3. Результаты ГВЭ-11 по предмету

Таблица 15

	«2»	«3»	«4»	«5»
Количество участников ГВЭ-11, получивших соответствующую отметку по предмету	0	0	1	0

6.4. Рекомендации по ГВЭ-11²:

6.4.1 – предложения по совершенствованию процедуры проведения ГВЭ-11: нет;

6.4.2 – предложения по совершенствованию КИМ ГВЭ-11 в соответствии с категориями участников: нет.

² Раздел заполняется при наличии у специалистов субъекта Российской Федерации рекомендаций и предложений по тематике раздела

Предложения в ДОРОЖНУЮ КАРТУ по развитию региональной системы образования (по каждому учебному предмету)

1. Анализ эффективности мероприятий, указанных в предложениях в Дорожную карту по развитию региональной системы образования на 2018 г.

Таблица 16

№	Название мероприятия	Показатели (дата, формат, место проведения, категории участников)	Выводы по эффективности
1	«Методические рекомендации по подготовке обучающихся к ОГЭ и ЕГЭ по иностранному языку» (40 час.), кафедра филологического образования ГАОУ ДПО СО ИРО	08-12.10.2018; 19-24.11.2018; 26-30.11.2018; 21-25.01.2019; 18-22.02.2019; программы дополнительного профессионального образования, ГАОУ ДПО СО ИРО, учителя иностранного языка	Прошли обучение 150 педагогов региона
2	Результаты ГИА-9, ГИА-11 и ВПР-11 по английскому языку в 2018 году	10.09.2018, вебинар, ГАОУ ДПО СО ИРО, учителя иностранного языка	Более 500 просмотров
3	Типичные ошибки при выполнении заданий ОГЭ и ЕГЭ по английскому языку в 2018 году	03.10.2018, вебинар, ГАОУ ДПО СО ИРО, учителя иностранного языка	Более 500 просмотров
4	Типичные ошибки при выполнении заданий ОГЭ и ЕГЭ по английскому языку в 2018 году	28.09.2018, семинар, Управление образования г. Нижний Тагил, учителя иностранного языка	Прошли обучение 50 педагогов г. Нижний Тагил
5	Подготовка обучающихся к государственной итоговой аттестации в форме ОГЭ и ЕГЭ по английскому языку	25-29.03.2019, стажировка педагогов на базе ОО, 24 часов, СУНЦ УРФУ	Прошли стажировку 15 педагогов региона
5	Проблемные вопросы по методике подготовки к ЕГЭ по английскому языку	сентябрь 2018 года – май 2019 года, индивидуальное консультирование педагогов (заместитель председателя РПК по иностранным языкам Машарова И.С.), кафедра филологического образования ГАОУ ДПО СО ИРО	Получили консультацию 60 педагогов региона

2. Работа с ОО с аномально низкими³ результатами ЕГЭ 2019 г.

2.1. Повышение квалификации учителей в 2019-2020 уч.г.

Таблица 17

№	Тема программы ДПО (повышения квалификации)	Перечень ОО, учителя которых рекомендуются для обучения по данной программе
1	«Методические рекомендации по подготовке обучающихся к ОГЭ и ЕГЭ по иностранному языку»	(г. Екатеринбург Верх-Исетский район) 810106 МАОУ СОШ №48

³ По сравнению с другими ОО субъекта Российской Федерации

	языку» (40 час.), кафедра филологического образования ГАОУ ДПО СО ИРО	
--	---	--

2.2. Планируемые меры методической поддержки изучения учебных предметов в 2019-2020 уч.г. на региональном уровне

Таблица 18

№	Дата (месяц)	Мероприятие (указать тему и организацию, которая планирует проведение мероприятия)
1	сентябрь-апрель	Индивидуальное консультирование педагогов по текущим вопросам по методике подготовки к ЕГЭ по английскому языку (заместитель председателя РПК по иностранным языкам Машарова И.С.), кафедра филологического образования ГАОУ ДПО СО ИРО
2	сентябрь-октябрь	Проведение вебинаров по итогам ГИА-11 в 2019 году и анализу типичных ошибок, допущенных при выполнении заданий ЕГЭ по английскому языку, (заместитель председателя РПК по иностранным языкам Машарова И.С.), кафедра филологического образования ГАОУ ДПО СО ИРО
3	ноябрь, март	Онлайн видеоконсультация для обучающихся, родителей и педагогов по подготовке к ЕГЭ по иностранным языкам, (заместитель председателя РПК по иностранным языкам Машарова И.С.), кафедра филологического образования ГАОУ ДПО СО ИРО
4	сентябрь-февраль	Проведение выездных семинаров в территориях области для учителей иностранного языка по методическим вопросам обучения иностранным языкам, ГАОУ ДПО СО ИРО
5	ноябрь-апрель	Проведение семинаров методистов российских издательств с целью ознакомления педагогов с современными методиками обучения иностранным языкам и их применением с использованием УМК, ГАОУ ДПО СО ИРО

2.3. Планируемые корректирующие диагностические работы с учетом результатов ЕГЭ 2019 г.

Проведение диагностической контрольной работы с использованием заданий в формате ЕГЭ (письменная и устная часть) с целью выявления степени овладения обучающимся базового уровня в соответствии с примерными программами и ФК ГОС 2004 года.

3. Трансляция эффективных педагогических практик ОО с наиболее высокими результатами ЕГЭ 2019 г.

Таблица 19

№	Дата (месяц)	Мероприятие (указать тему и организацию, которая планирует проведение мероприятия)
1	март	Стажировка педагогов по подготовке обучающихся к государственной итоговой аттестации в форме ОГЭ и ЕГЭ по иностранному языку в объеме 24 часов, СУНЦ УРФУ
2	октябрь-апрель	Семинар «Формирование лексико-грамматических навыков при обучении устной и письменной речи на уроках иностранного языка», методические объединения учителей иностранного языка муниципальных образований региона
3	октябрь-апрель	Семинар «Формирование произносительных навыков обучающихся на уроках английского языка», методические объединения учителей иностранного языка муниципальных образований региона
4	октябрь-	Семинар «Использование методов критериального оценивания

	апрель	лингвистической компетентности обучающихся на уроках иностранного языка», методические объединения учителей иностранного языка муниципальных образований региона
--	--------	--

СОСТАВИТЕЛИ ОТЧЕТА:

Наименование организации, проводящей анализ результатов ЕГЭ по предмету:

ГАОУ ДПО «Институт развития образования Свердловской области»

<i>Ответственный специалист, выполнявший анализ результатов ЕГЭ по предмету</i>	<i>ФИО, место работы, должность, ученая степень, ученое звание</i>	<i>Принадлежность специалиста к региональной ПК по предмету (при наличии)</i>
<i>Учитель английского языка</i>	<i>Машарова Ирина Сергеевна, МАОУ Лицей №109 г. Екатеринбурга, учитель английского языка высшей квалификационной категории, международный экзаменатор по английскому языку (Кембриджский университет, Великобритания), победитель Всероссийского конкурса учителей в рамках российско-американской программы «Учителя - учителям» в 2006 году; победитель Всероссийского конкурса лучших учителей общеобразовательных учреждений в рамках ПНПО в 2007 и 2010 годах, эксперт ОНФ по иностранным языкам (2019)</i>	<i>Заместитель председателя региональной предметной комиссии по иностранным языкам Свердловской области</i>