

**Статистико-аналитический отчет о результатах государственной итоговой аттестации
по образовательным программам
среднего общего образования**

в Свердловской области
(наименование субъекта Российской Федерации)

ПОЯСНИТЕЛЬНАЯ ЗАПИСКА

Предлагаемый документ представляет шаблон статистико-аналитического отчета о результатах ГИА-11 в субъекте Российской Федерации (далее – Шаблон отчета).

Целью отчета является

- представление статистических данных о результатах ГИА-11 в субъекте Российской Федерации;
- проведение методического анализа типичных затруднений участников ГИА-11 по учебным предметам и разработка рекомендаций по совершенствованию преподавания;
- формирование предложений в «дорожную карту» по развитию региональной системы образования (в части выявления и распространения лучших педагогических практик, оказания поддержки образовательным организациям, демонстрирующим устойчиво низкие результаты обучения).

Структура отчета

Отчет состоит из двух частей:

Часть I включает в себя общую информацию о подготовке и результатах проведения ГИА в субъекте Российской Федерации в 2019 году.

Часть II включает в себя Методический анализ результатов ГИА-11 и Предложения в «дорожную карту» по развитию региональной системы образования по следующим учебным предметам: русский язык, математика (базовый уровень), математика (профильный уровень), физика, химия, информатика и ИКТ, биология, история, география, обществознание, литература, английский язык, немецкий язык¹, французский язык², испанский язык³.

В рамках отчета используются данные досрочного и основного периода проведения ГИА-11.

Отчет может быть использован:

¹ При количестве участников экзамена по учебному предмету в субъекте Российской Федерации суммарно по всем дням экзамена, включая досрочный и основной этапы проведения ГИА, от 10 человек

² При количестве участников экзамена по учебному предмету в субъекте Российской Федерации суммарно по всем дням экзамена, включая досрочный и основной этапы проведения ГИА, от 10 человек.

³ При количестве участников экзамена по учебному предмету в субъекте Российской Федерации суммарно по всем дням экзамена, включая досрочный и основной этапы проведения ГИА, от 10 человек.

- работниками органов управления образованием для принятия управленческих решений по совершенствованию процесса обучения;
- работниками организаций дополнительного профессионального образования (институты повышения квалификации) при разработке и реализации дополнительных профессиональных программ повышения квалификации учителей и руководителей образовательных организаций;
- сотрудниками региональных методических объединений учителей-предметников при планировании обмена опытом работы и распространении успешного опыта обучения школьников предмету и успешного опыта подготовки выпускников к государственной итоговой аттестации;
- руководителями образовательных организаций и учителями-предметниками при планировании учебного процесса и корректировке используемых технологий обучения.

При проведении анализа необходимо использование данных региональной информационной системы обеспечения проведения государственной итоговой аттестации по программам среднего общего образования (РИС ГИА-11), а также дополнительных сведений органов исполнительной власти субъектов Российской Федерации, осуществляющих государственное управление в сфере образования (ОИВ).

ШАБЛОН ОТЧЕТА

Перечень условных обозначений, сокращений и терминов

АТЕ	Административно-территориальная единица
ВПЛ	Выпускники прошлых лет
ВТГ	Выпускники текущего года
ГВЭ-11	Государственный выпускной экзамен по образовательным программам среднего общего образования
ГИА-11	Государственная итоговая аттестация по образовательным программам среднего общего образования
ЕГЭ	Единый государственный экзамен
КИМ	Контрольные измерительные материалы
Участники ЕГЭ с ОВЗ	Участники ЕГЭ с ограниченными возможностями здоровья
ОИВ	Органы исполнительной власти субъектов Российской Федерации, осуществляющие государственное управление в сфере образования
ОО	Образовательная организация, осуществляющая образовательную деятельность по имеющей государственную аккредитацию образовательной программе
РИС	Региональная информационная система обеспечения проведения государственной итоговой аттестации обучающихся, освоивших основные образовательные программы основного общего и среднего общего образования
УМК	Учебник из Федерального перечня рекомендуемых к использованию при реализации имеющих государственную аккредитацию образовательных программ основного общего и среднего общего образования
Участник ЕГЭ / участник экзамена / участник	Обучающиеся, допущенные в установленном порядке к ГИА в форме ЕГЭ, выпускники прошлых лет, допущенные в установленном порядке к сдаче ЕГЭ

Часть I.

1. Количество участников экзаменационной кампании ГИА-11 в 2019 году в субъекте Российской Федерации

Таблица 1.
Количество участников ГИА-11 в 2019 году

№ п/п	Наименование учебного предмета	Количество выпускников текущего года участвующих в ЕГЭ по предмету	Количество участников ЕГЭ	Количество участников ГВЭ-11
1	Русский язык	18149	19058	368
2	Математика профильная	10514	11191	349
2	Математика базовая	7970	7970	0
3	Физика	3852	4060	0
4	Химия	2206	2389	0
5	Информатика и ИКТ	2535	2683	0
6	Биология	3192	3479	1
7	История	2699	2950	0
8	География	364	388	0
9	Английский язык	1677	1794	1
10	Немецкий язык	56	57	0
11	Французский язык	21	21	0
12	Обществознание	8781	9337	1
13	Испанский язык	1	1	0
14	Литература	1182	1406	0
15	Китайский язык	6	6	0

2. Ранжирование ОО по интегральным показателям качества подготовки выпускников (анализируется доля выпускников текущего года, набравших соответствующее количество тестовых баллов, полученных на ЕГЭ по трём предметам, кроме математики базового уровня)

Таблица 1

Ранжирование ОО по интегральным показателям качества подготовки выпускников для ОО, где более 10 учащихся принимали участие в ЕГЭ

№ п/п	АТЕ	Краткое наименование ОО	ВТГ	ВТГ, получившие суммарно по трём предметам соответствующее количество тестовых баллов							
				до 160		от 161 до 220		от 221 до 260		от 251 до 300	
				чел.	%	чел.	%	чел.	%	чел.	%
1	г. Екатеринбург Верх-Исетский район	МАОУ гимназия № 9	129	3	2,33	25	19,38	28	21,71	73	56,59
2	г. Екатеринбург Кировский район	СУНЦ УрФУ	277	2	0,72	51	18,41	106	38,27	118	42,6

3	Новоуральский ГО	МАОУ «Гимназия № 41»	55	7	12,73	16	29,09	15	27,27	17	30,91
4	г. Екатеринбург Верх-Исетский район	МАОУ гимназия №2	85	7	8,24	26	30,59	29	34,12	24	28,24
5	Город Нижний Тагил	МАОУ Гимназия № 18	68	1	1,47	31	45,59	18	26,47	18	26,47
6	Город Нижний Тагил	МАОУ Политехническая гимназия	92	4	4,35	33	35,87	31	33,7	24	26,09
7	Камышловский ГО	МАОУ «Лицей № 5» КГО	31	7	22,58	12	38,71	4	12,9	8	25,81
8	г. Екатеринбург Кировский район	МАОУ Лицей № 130	90	2	2,22	29	32,22	36	40	23	25,56
9	Тавдинский ГО	МАОУ - СОШ № 2	13	5	38,46	4	30,77	1	7,69	3	23,08
10	г. Екатеринбург Железнодорожный район	МАОУ Гимназия № 104	74	5	6,76	29	39,19	23	31,08	17	22,97
11	г. Екатеринбург Ленинский район	МАОУ Гимназия № 70	67	4	5,97	31	46,27	17	25,37	15	22,39
12	г. Екатеринбург Кировский район	МАОУ гимназия № 35	104	9	8,65	45	43,27	27	25,96	23	22,12
13	г. Екатеринбург Орджоникидзевский район	МАОУ гимназия №99	59	7	11,86	22	37,29	17	28,81	13	22,03
14	Новоуральский ГО	МАОУ «Гимназия»	50	3	6	22	44	14	28	11	22
15	ГО Верх-Нейвинский	МАОУ «СОШ им. А.Н. Арапова»	14	6	42,86	5	35,71	0	0	3	21,43
16	Город Нижний Тагил	МАОУ Лицей № 39	57	5	8,77	23	40,35	17	29,82	12	21,05
17	Невьянский ГО	МБОУ СОШ № 1 Невьянского ГО	19	3	15,79	9	47,37	3	15,79	4	21,05
18	г. Екатеринбург Ленинский район	МАОУ гимназия № 120	58	13	22,41	23	39,66	10	17,24	12	20,69
19	МО город Каменск-Уральский	Лицей № 10	49	7	14,29	21	42,86	11	22,45	10	20,41
20	Город Нижний Тагил	МБОУ СОШ №95	35	4	11,43	16	45,71	8	22,86	7	20
21	ГО Верхний Тагил	МАОУ СОШ № 4	20	5	25	10	50	1	5	4	20
22	ГО Первоуральск	МАОУ «Лицей № 21»	52	3	5,77	25	48,08	14	26,92	10	19,23
23	г. Екатеринбург Орджоникидзевский район	МАОУ СОШ №68 с углубленным изучением отдельных предметов	52	13	25	19	36,54	10	19,23	10	19,23
24	МО город Каменск-Уральский	Средняя школа №35	26	12	46,15	14	53,85	3	11,54	5	19,23
25	г. Екатеринбург Октябрьский район	МАОУ Гимназия № 210 Корифей	42	10	23,81	12	28,57	12	28,57	8	19,05
26	Тавдинский ГО	МАОУ СОШ № 18	21	6	28,57	8	38,1	3	14,29	4	19,05
27	МО город Алапаевск	МАОУ СОШ № 1	16	1	6,25	9	56,25	3	18,75	3	18,75
28	г. Екатеринбург Орджоникидзевский район	МАОУ гимназия № 144	55	7	12,73	19	34,55	19	34,55	10	18,18
29	г. Екатеринбург Ленинский район	МАОУ Лицей № 109	45	10	22,22	15	33,33	12	26,67	8	17,78
30	Качканарский ГО	МОУ СОШ № 7	40	5	12,5	22	55	6	15	7	17,5
31	г. Екатеринбург Ленинский район	МБОУ гимназия № 161	63	13	20,63	27	42,86	12	19,05	11	17,46
32	г. Екатеринбург Октябрьский район	МАОУ - гимназия №13	78	13	16,67	36	46,15	16	20,51	13	16,67
33	г. Екатеринбург Кировский район	МАОУ-Гимназия № 45	24	5	20,83	13	54,17	2	8,33	4	16,67
34	ГО Первоуральск	МАОУ СОШ № 1	24	11	45,83	7	29,17	2	8,33	4	16,67
35	ГО Богданович	МАОУ СОШ № 5	18	5	27,78	10	55,56	0	0	3	16,67

36	Город Нижний Тагил	МБОУ СОШ № 4	12	8	66,67	2	16,67	0	0	2	16,67
37	Город Нижний Тагил	МБОУ СОШ № 32 с углубленным изучением отдельных предметов	67	10	14,93	34	50,75	12	17,91	11	16,42
38	ГО Первоуральск	МАОУ «СОШ № 32 с углубленным изучением отдельных предметов»	55	11	20	24	43,64	11	20	9	16,36
39	Полевской ГО	МАОУ ПГО «СОШ № 13 с УИОП»	37	10	27,03	13	35,14	8	21,62	6	16,22
40	ГО Богданович	МОУ СОШ № 1	19	6	31,58	7	36,84	3	15,79	3	15,79
41	г. Екатеринбург Чкаловский район	МАОУ Лицей № 180	134	21	15,67	56	41,79	36	26,87	21	15,67
42	г. Екатеринбург Октябрьский район	МАОУ лицей № 110 им. Л. К. Гришиной	128	20	15,63	58	45,31	30	23,44	20	15,63
43	г. Екатеринбург Чкаловский район	МАОУ гимназия № 39 «Французская гимназия»	32	4	12,5	16	50	7	21,88	5	15,63
44	Город Нижний Тагил	МБОУ Лицей	52	3	5,77	26	50	15	28,85	8	15,38
45	ГО Ревда	МАОУ «СОШ № 10»	13	3	23,08	7	53,85	1	7,69	2	15,38
46	г. Екатеринбург Ленинский район	МАОУ СОШ № 10 с углубленным изучением отдельных предметов	53	13	24,53	26	49,06	6	11,32	8	15,09
47	г. Екатеринбург Орджоникидзевский район	МАОУК «Гимназия «Арт-Этюд»	40	5	12,5	20	50	9	22,5	6	15
48	Город Нижний Тагил	МБОУ СОШ № 25	20	6	30	8	40	3	15	3	15
49	МО город Ирбит	МАОУ «Школа № 10»	27	6	22,22	13	48,15	4	14,81	4	14,81
50	г. Екатеринбург Ленинский район	МАОУ СОШ № 64	41	6	14,63	23	56,1	6	14,63	6	14,63
51	г. Екатеринбург Ленинский район	МБОУ гимназия № 5	112	14	12,5	49	43,75	33	29,46	16	14,29
52	Асбестовский ГО	МАОУ СОШ № 4 с УИОП АГО	35	9	25,71	15	42,86	6	17,14	5	14,29
53	МО город Каменск-Уральский	Средняя школа № 21	21	5	23,81	10	47,62	3	14,29	3	14,29
54	г. Екатеринбург Железнодорожный район	МБОУ СОШ № 75	14	5	35,71	6	42,86	1	7,14	2	14,29
55	г. Екатеринбург Чкаловский район	МАОУ СОШ № 32	43	4	9,3	27	62,79	6	13,95	6	13,95
56	ГО Карпинск	МАОУ СОШ № 5	36	11	30,56	13	36,11	7	19,44	5	13,89
57	г. Екатеринбург Верх-Исетский район	МАОУ лицей № 12	130	22	16,92	61	46,92	29	22,31	18	13,85
58	Сысертский ГО	МАОО СОШ № 1	22	6	27,27	10	45,45	3	13,64	3	13,64
59	г. Екатеринбург Кировский район	МАОУ Гимназия № 108	52	7	13,46	27	51,92	11	21,15	7	13,46
60	Город Нижний Тагил	МАОУ СОШ № 5	45	10	22,22	16	35,56	13	28,89	6	13,33
61	МО город Алапаевск	МАОУ СОШ № 2	30	3	10	15	50	8	26,67	4	13,33
62	Невьянский ГО	МАОУ СОШ п. Цементный	15	2	13,33	7	46,67	4	26,67	2	13,33
63	Артемовский ГО	МАОУ «СОШ № 1»	15	7	46,67	5	33,33	1	6,67	2	13,33
64	ГО Богданович	МАОУ-СОШ № 2	23	5	21,74	11	47,83	4	17,39	3	13,04
65	Тавдинский ГО	МАОУ СОШ № 7	23	5	21,74	11	47,83	4	17,39	3	13,04
66	ГО Красноуфимск	МАОУ СШ 3	47	11	23,4	19	40,43	11	23,4	6	12,77
67	ГО Первоуральск	МАОУ СОШ № 7 с углублённым изучением отдельных предметов	94	20	21,28	43	45,74	19	20,21	12	12,77
68	ГО Верхний Тагил	МАОУ СОШ № 8	24	4	16,67	8	33,33	9	37,5	3	12,5
69	Невьянский ГО	МБОУ СОШ № 4	24	5	20,83	10	41,67	6	25	3	12,5

70	ГО Рефтинский	МАОУ «СОШ № 6»	24	3	12,5	12	50	5	20,83	3	12,5
71	МО город Ирбит	МАОУ «Школа № 13»	32	8	25	16	50	4	12,5	4	12,5
72	Талицкий ГО	МКОУ «Троицкая СОШ № 5»	32	13	40,63	12	37,5	3	9,38	4	12,5
73	Новоуральский ГО	МАОУ «Лицей № 56»	49	6	12,24	23	46,94	14	28,57	6	12,24
74	г. Екатеринбург Кировский район	МАОУ Лицей № 88	67	10	14,93	31	46,27	18	26,87	8	11,94
75	Невьянский ГО	МБОУ СОШ № 5	34	4	11,76	19	55,88	7	20,59	4	11,76
76	г. Екатеринбург Орджоникидзевский район	МАОУ СОШ №46	17	9	52,94	6	35,29	0	0	2	11,76
77	г. Екатеринбург Кировский район	МАОУ - Гимназия №47	60	7	11,67	29	48,33	17	28,33	7	11,67
78	ГО Ревда	ГБПОУ «СОМК»	26	0	0	14	53,85	9	34,62	3	11,54
79	Полевской ГО	МБОУ ПГО «СОШ № 17»	26	3	11,54	17	65,38	3	11,54	3	11,54
80	Верхнесалдинский ГО	Школа № 14	52	14	26,92	26	50	6	11,54	6	11,54
81	г. Екатеринбург Чкаловский район	МБОУ СОШ № 52	26	9	34,62	11	42,31	3	11,54	3	11,54
82	г. Екатеринбург Орджоникидзевский район	МАОУ Гимназия № 205	26	11	42,31	9	34,62	3	11,54	3	11,54
83	Асбестовский ГО	МБОУ «СОШ № 1 им. М. Горького»	26	8	30,77	13	50	2	7,69	3	11,54
84	Ачитский ГО	МКОУ АГО «Ачитская СОШ»	18	4	22,22	9	50	3	16,67	2	11,11
85	МО город Каменск-Уральский	Средняя школа № 16	27	11	40,74	10	37,04	3	11,11	3	11,11
86	Город Нижний Тагил	МАОУ Гимназия № 86	75	12	16	40	53,33	15	20	8	10,67
87	Город Нижний Тагил	МБОУ СОШ № 64	47	15	31,91	18	38,3	9	19,15	5	10,64
88	ГО Верхняя Пышма	МАОУ «СОШ № 2 с УИП»	66	13	19,7	30	45,45	17	25,76	7	10,61
89	ГО Верхняя Пышма	МАОУ «СОШ № 3»	19	4	21,05	9	47,37	4	21,05	2	10,53
90	г. Екатеринбург Железнодорожный район	МАОУ СОШ № 170 с углубленным изучением отдельных предметов	57	10	17,54	30	52,63	11	19,3	6	10,53
91	ГО Дегтярск	МАОУ СОШ № 16	19	3	15,79	11	57,89	3	15,79	2	10,53
92	МО город Алапаевск	МАОУ СОШ № 4	48	12	25	23	47,92	8	16,67	5	10,42
93	ГО «город Лесной»	МБОУ СОШ № 75	48	20	41,67	19	39,58	4	8,33	5	10,42
94	г. Екатеринбург Октябрьский район	МАОУ СОШ с углублённым изучением отдельных предметов № 53	30	2	6,67	20	66,67	5	16,67	3	10
95	МО город Каменск-Уральский	Средняя школа № 40	40	13	32,5	17	42,5	6	15	4	10
96	Режевской ГО	МБОУ СОШ № 3	20	8	40	7	35	3	15	2	10
97	г. Екатеринбург Октябрьский район	МАОУ Гимназия № 40	50	16	32	23	46	6	12	5	10
98	г. Екатеринбург Октябрьский район	МАОУ СОШ №26	20	7	35	9	45	2	10	2	10
99	ГО Карпинск	МАОУ СОШ № 16	30	12	40	12	40	3	10	3	10
100	ГО Красноуфимск	МБОУ СШ 9	20	10	50	6	30	2	10	2	10
101	Сысертский ГО	МАОУ СОШ № 23	30	14	46,67	13	43,33	1	3,33	3	10
102	Качканарский ГО	МОУ Лицей	41	12	29,27	18	43,9	7	17,07	4	9,76
103	Нижнесергинский МР	МКОУ СОШ №10 пгт. Верхние Серги	31	3	9,68	22	70,97	3	9,68	3	9,68

104	г. Екатеринбург Верх-Исетский район	МАОУ СОШ № 63	63	19	30,16	26	41,27	12	19,05	6	9,52
105	г. Екатеринбург Верх-Исетский район	МАОУ СОШ № 11	21	8	38,1	7	33,33	4	19,05	2	9,52
106	г. Екатеринбург Кировский район	МАОУ гимназия № 37	44	7	15,91	21	47,73	12	27,27	4	9,09
107	Бисертский ГО	МКОУ «Бисертская средняя школа №2»	11	5	45,45	3	27,27	2	18,18	1	9,09
108	Кушвинский ГО	МАОУ СОШ № 1	55	14	25,45	27	49,09	9	16,36	5	9,09
109	г. Екатеринбург Верх-Исетский район	МАОУ СОШ № 143	33	9	27,27	17	51,52	4	12,12	3	9,09
110	ГО Сухой Лог	МАОУ СОШ № 4	11	2	18,18	6	54,55	1	9,09	1	9,09
111	Таборинский МР	МКОУ «Таборинская СОШ»	11	7	63,64	2	18,18	1	9,09	1	9,09
112	г. Екатеринбург Кировский район	ЧОУ СОШ «Индра»	11	5	45,45	5	45,45	0	0	1	9,09
113	Город Нижний Тагил	МБОУ СОШ № 75/42	45	3	6,67	26	57,78	12	26,67	4	8,89
114	г. Екатеринбург Орджоникидзевский район	МАОУ СОШ № 178 с углубленным изучением отдельных предметов	45	14	31,11	20	44,44	7	15,56	4	8,89
115	г. Екатеринбург Ленинский район	МАОУ Лицей № 173	23	5	21,74	14	60,87	2	8,7	2	8,7
116	г. Екатеринбург Верх-Исетский район	МАОУ гимназия № 116	93	24	25,81	42	45,16	19	20,43	8	8,6
117	Тавдинский ГО	МАОУ СОШ №9	35	9	25,71	16	45,71	7	20	3	8,57
118	ГО Первоуральск	МАОУ СОШ № 4	35	9	25,71	18	51,43	5	14,29	3	8,57
119	ГО Красноуфимск	МБОУ СШ №2	47	8	17,02	24	51,06	11	23,4	4	8,51
120	ГО ЗАТО Свободный	МБОУ «СШ № 25»	47	21	44,68	21	44,68	1	2,13	4	8,51
121	г. Екатеринбург Железнодорожный район	ЧОУ - Гимназия №212	12	4	33,33	4	33,33	3	25	1	8,33
122	Новолялинский ГО	МАОУ НГО «СОШ №4»	36	12	33,33	14	38,89	7	19,44	3	8,33
123	Асбестовский ГО	МАОУ СОШ № 11	24	5	20,83	14	58,33	3	12,5	2	8,33
124	МО город Алапаевск	МАОУ СОШ № 12	24	8	33,33	11	45,83	3	12,5	2	8,33
125	Талицкий ГО	МКОУ «Талицкая СОШ № 55»	24	9	37,5	11	45,83	2	8,33	2	8,33
126	ГО Красноуральск	МАОУ СОШ № 6	48	15	31,25	26	54,17	3	6,25	4	8,33
127	ГО Верхняя Пышма	МАОУ «СОШ № 22»	73	28	38,36	27	36,99	12	16,44	6	8,22
128	г. Екатеринбург Октябрьский район	МАОУ - Гимназия № 94	49	11	22,45	26	53,06	8	16,33	4	8,16
129	ГО Первоуральск	МАОУ СОШ № 2	49	27	55,1	11	22,45	7	14,29	4	8,16
130	МО город Каменск-Уральский	Средняя школа № 15	49	10	20,41	30	61,22	5	10,2	4	8,16
131	Березовский ГО	БМАОУ СОШ №2	49	21	42,86	21	42,86	3	6,12	4	8,16
132	МО город Каменск-Уральский	Средняя школа № 25	25	5	20	13	52	5	20	2	8
133	г. Екатеринбург Кировский район	МБОУ СОШ № 82	25	12	48	9	36	2	8	2	8
134	Режевской ГО	МАОУ СОШ № 44	25	12	48	10	40	1	4	2	8
135	Серовский ГО	МАОУ СОШ № 1 С УИОП «Полифорум»	38	12	31,58	18	47,37	5	13,16	3	7,89
136	Полевской ГО	МАОУ ПГО «СОШ-Лицей № 4 «Интеллект»	38	19	50	14	36,84	2	5,26	3	7,89
137	Камышловский ГО	МАОУ «Школа № 3»	26	7	26,92	13	50	4	15,38	2	7,69

138	г. Екатеринбург Железнодорожный район	МАОУ СОШ №183	26	12	46,15	11	42,31	1	3,85	2	7,69
139	г. Екатеринбург Кировский район	МАОУ СОШ № 164	53	21	39,62	21	39,62	7	13,21	4	7,55
140	Новоуральский ГО	МАОУ «СОШ № 45»	53	27	50,94	15	28,3	7	13,21	4	7,55
141	ГО Сухой Лог	МАОУ СОШ № 17	40	8	20	20	50	9	22,5	3	7,5
142	г. Екатеринбург Октябрьский район	МАОУ СОШ № 62	40	16	40	19	47,5	2	5	3	7,5
143	ГО «город Лесной»	МБОУ СОШ № 71	27	12	44,44	8	29,63	5	18,52	2	7,41
144	г. Екатеринбург Ленинский район	МАОУ лицей № 3	54	14	25,93	28	51,85	8	14,81	4	7,41
145	г. Екатеринбург Чкаловский район	МАОУ гимназия № 177	68	19	27,94	29	42,65	15	22,06	5	7,35
146	ГО Верхняя Пышма	МАОУ «СОШ № 1»	68	13	19,12	37	54,41	13	19,12	5	7,35
147	Кировградский ГО	МАОУ СОШ № 1	41	7	17,07	23	56,1	8	19,51	3	7,32
148	МО город Каменск- Уральский	Кадетская школа Каменск- Уральский кадетский корпус	41	15	36,59	20	48,78	3	7,32	3	7,32
149	ГО «город Лесной»	МАОУ Лицей	55	4	7,27	30	54,55	17	30,91	4	7,27
150	МО город Каменск- Уральский	Средняя школа № 30	14	3	21,43	4	28,57	6	42,86	1	7,14
151	г. Екатеринбург Кировский район	МАОУ гимназия № 176	42	12	28,57	15	35,71	12	28,57	3	7,14
152	Артемовский ГО	МАОУ «Лицей № 21»	56	6	10,71	31	55,36	15	26,79	4	7,14
153	Сысертский ГО	МАОУ СОШ № 18	14	7	50	3	21,43	3	21,43	1	7,14
154	ГО Краснотурьинск	МАОУ «СОШ № 17»	28	6	21,43	16	57,14	4	14,29	2	7,14
155	Артинский ГО	МАОУ АГО «АСОШ №6»	14	4	28,57	7	50	2	14,29	1	7,14
156	г. Екатеринбург Орджоникидзевский район	МАОУ СОШ № 22	42	13	30,95	20	47,62	6	14,29	3	7,14
157	г. Екатеринбург Чкаловский район	МБОУ СОШ № 18	28	11	39,29	12	42,86	3	10,71	2	7,14
158	Ирбитское МО	МОУ «Зайковская СОШ №1»	14	4	28,57	8	57,14	1	7,14	1	7,14
159	г. Екатеринбург Чкаловский район	МБОУ СОШ №20	14	8	57,14	4	28,57	1	7,14	1	7,14
160	г. Екатеринбург Орджоникидзевский район	МАОУ Лицей № 128	71	12	16,9	39	54,93	15	21,13	5	7,04
161	МО город Каменск- Уральский	Средняя школа № 22	43	10	23,26	19	44,19	10	23,26	3	6,98
162	Город Нижний Тагил	МБОУ СОШ «ЦО №1»	29	13	44,83	11	37,93	3	10,34	2	6,9
163	г. Екатеринбург Кировский район	МАОУ СОШ № 134	29	6	20,69	19	65,52	2	6,9	2	6,9
164	Североуральский ГО	МАОУ «СОШ № 13»	29	11	37,93	14	48,28	2	6,9	2	6,9
165	ГО Среднеуральск	МКОУ-СОШ № 6	44	12	27,27	25	56,82	3	6,82	3	6,82
166	ГО Заречный	МАОУ ГО Заречный «СОШ №1»	30	9	30	15	50	4	13,33	2	6,67
167	г. Екатеринбург Октябрьский район	МАОУ Гимназия № 8	45	16	35,56	22	48,89	4	8,89	3	6,67
168	Город Нижний Тагил	МБОУ СОШ № 69	60	19	31,67	33	55	4	6,67	4	6,67
169	ГО Пелым	МКОУ СОШ № 1	15	6	40	8	53,33	0	0	1	6,67
170	ГО «город Лесной»	МБОУ СОШ № 67	15	10	66,67	4	26,67	0	0	1	6,67
171	ГО Среднеуральск	МКОУ - СОШ № 31	15	13	86,67	2	13,33	0	0	1	6,67

172	г. Екатеринбург Орджоникидзевский район	МБОУ СОШ №81	15	12	80	2	13,33	0	0	1	6,67
173	г. Екатеринбург Чкаловский район	МАОУ-СОШ № 91	48	16	33,33	16	33,33	13	27,08	3	6,25
174	Серовский ГО	МАОУ СОШ № 22	48	18	37,5	19	39,58	8	16,67	3	6,25
175	г. Екатеринбург Кировский район	Екатеринбургское суворовское военное училище	64	11	17,19	39	60,94	10	15,63	4	6,25
176	Город Нижний Тагил	МБОУ СОШ № 21 «Кадетская школа»	16	6	37,5	7	43,75	2	12,5	1	6,25
177	Березовский ГО	БМАОУ «Лицей № 7»	32	15	46,88	12	37,5	3	9,38	2	6,25
178	Сысертский ГО	МАОУ СОШ № 9	16	7	43,75	7	43,75	1	6,25	1	6,25
179	Город Нижний Тагил	МБОУ СОШ №1 им. Н.К. Крупской	16	10	62,5	5	31,25	0	0	1	6,25
180	МО город Каменск- Уральский	Средняя школа №34	50	13	26	24	48	10	20	3	6
181	Полевской ГО	МБОУ ПГО «СОШ № 18»	17	5	29,41	7	41,18	4	23,53	1	5,88
182	Артемовский ГО	МАОУ СОШ № 56	17	8	47,06	4	23,53	4	23,53	1	5,88
183	Полевской ГО	МАОУ ПГО «СОШ № 8»	34	12	35,29	14	41,18	6	17,65	2	5,88
184	Туринский ГО	МАОУ СОШ №1 г. Туринска	17	6	35,29	8	47,06	2	11,76	1	5,88
185	Сысертский ГО	МАОУ СОШ № 3	17	7	41,18	7	41,18	2	11,76	1	5,88
186	Кировградский ГО	МАОУ СОШ № 3	34	11	32,35	18	52,94	3	8,82	2	5,88
187	МО Алапаевское	МОУ «ВССОШ № 2»	17	7	41,18	8	47,06	1	5,88	1	5,88
188	г. Екатеринбург Ленинский район	МАОУ СОШ № 16	138	34	24,64	64	46,38	32	23,19	8	5,8
189	ГО Ревда	МАОУ «СОШ №28»	52	13	25	29	55,77	7	13,46	3	5,77
190	г. Екатеринбург Верх- Исетский район	МАОУ СОШ № 163	52	21	40,38	23	44,23	5	9,62	3	5,77
191	ГО Сухой Лог	МАОУ Гимназия № 1	35	11	31,43	10	28,57	12	34,29	2	5,71
192	ГО Верхняя Тура	МБОУ СОШ № 19	35	11	31,43	18	51,43	4	11,43	2	5,71
193	ГО Карпинск	МАОУ СОШ № 6	35	18	51,43	13	37,14	2	5,71	2	5,71
194	г. Екатеринбург Ленинский район	МАОУ СОШ №19	89	32	35,96	39	43,82	13	14,61	5	5,62
195	ГО Первоуральск	МАОУ СОШ № 9	18	6	33,33	8	44,44	3	16,67	1	5,56
196	г. Екатеринбург Верх- Исетский район	МАОУ СОШ №184 «Новая школа»	18	9	50	5	27,78	3	16,67	1	5,56
197	Серовский ГО	МАОУ СОШ № 15	18	4	22,22	11	61,11	2	11,11	1	5,56
198	Кушвинский ГО	МАОУ СОШ № 20	36	12	33,33	18	50	4	11,11	2	5,56
199	г. Екатеринбург Верх- Исетский район	МБОУ - СОШ № 25	18	6	33,33	9	50	2	11,11	1	5,56
200	Артемовский ГО	МАОУ «СОШ № 12»	18	11	61,11	4	22,22	2	11,11	1	5,56
201	Город Нижний Тагил	МБОУ СОШ № 7	18	7	38,89	10	55,56	0	0	1	5,56
202	г. Екатеринбург Чкаловский район	МАОУ Лицей № 135	91	17	18,68	47	51,65	22	24,18	5	5,49
203	г. Екатеринбург Железнодорожный район	МАОУ Гимназия № 174	55	28	50,91	17	30,91	7	12,73	3	5,45
204	МО город Ирбит	МБОУ «СОШ № 8»	19	3	15,79	8	42,11	7	36,84	1	5,26
205	МО город Каменск- Уральский	Средняя школа № 3	19	5	26,32	9	47,37	4	21,05	1	5,26
206	Режевской ГО	МБОУ СОШ № 7	19	6	31,58	8	42,11	4	21,05	1	5,26

207	Город Нижний Тагил	МБОУ СОШ № 80	19	10	52,63	5	26,32	3	15,79	1	5,26
208	Город Нижний Тагил	МАОУ СОШ № 61	38	10	26,32	21	55,26	4	10,53	2	5,26
209	Асбестовский ГО	Лицей № 9	19	8	42,11	8	42,11	2	10,53	1	5,26
210	г. Екатеринбург Железнодорожный район	МБОУ СОШ № 83	19	11	57,89	7	36,84	1	5,26	1	5,26
211	г. Екатеринбург Ленинский район	МАОУ Лицей №159	58	20	34,48	23	39,66	12	20,69	3	5,17
212	ГО Краснотурьинск	МАОУ СОШ № 24	39	10	25,64	21	53,85	5	12,82	2	5,13
213	г. Екатеринбург Верх-Исетский район	МАОУ-СОШ № 168	59	19	32,2	31	52,54	6	10,17	3	5,08
214	Волчанский ГО	МАОУ СОШ № 23	20	4	20	13	65	2	10	1	5
215	МО «Камышловский МР»	МКОУ Порошинская СОШ	20	11	55	8	40	0	0	1	5
216	ГО Верхняя Пышма	МАОУ «СОШ № 25»	20	11	55	7	35	0	0	1	5
217	г. Екатеринбург Кировский район	МАОУ-СОШ № 165	61	20	32,79	34	55,74	4	6,56	3	4,92
218	МО город Каменск-Уральский	Каменск-Уральская гимназия	41	12	29,27	22	53,66	5	12,2	2	4,88
219	г. Екатеринбург Орджоникидзевский район	МАОУ СОШ № 67 с углубленным изучением отдельных предметов	62	20	32,26	32	51,61	7	11,29	3	4,84
220	Новоуральский ГО	МАОУ «СОШ № 40»	62	29	46,77	24	38,71	6	9,68	3	4,84
221	ГО Первоуральск	МАОУ «СОШ № 5 с УИОП»	62	18	29,03	36	58,06	5	8,06	3	4,84
222	г. Екатеринбург Орджоникидзевский район	МАОУ лицей №100	83	14	16,87	45	54,22	20	24,1	4	4,82
223	МО город Каменск-Уральский	Средняя школа №31	21	3	14,29	10	47,62	7	33,33	1	4,76
224	Березовский ГО	БМАОУ лицей №3 «Альянс»	21	6	28,57	9	42,86	5	23,81	1	4,76
225	г. Екатеринбург Чкаловский район	МАОУ СОШ № 200	63	15	23,81	32	50,79	13	20,63	3	4,76
226	Артинский ГО	МАОУ «Артинский лицей»	21	4	19,05	13	61,9	3	14,29	1	4,76
227	ГО «город Лесной»	МАОУ СОШ № 72	21	10	47,62	9	42,86	1	4,76	1	4,76
228	Полевской ГО	МАОУ ПГО «Политехнический лицей №21 «Эрудит»	44	16	36,36	20	45,45	6	13,64	2	4,55
229	Артемовский ГО	МАОУ «СОШ № 8»	22	6	27,27	13	59,09	2	9,09	1	4,55
230	г. Екатеринбург Орджоникидзевский район	МБОУ СОШ № 107	22	12	54,55	7	31,82	2	9,09	1	4,55
231	Новоуральский ГО	МАОУ «Лицей № 58»	45	8	17,78	20	44,44	15	33,33	2	4,44
232	г. Екатеринбург Ленинский район	МАОУ СОШ № 65 с углубленным изучением отдельных предметов	23	11	47,83	7	30,43	4	17,39	1	4,35
233	МО город Ирбит	МБОУ «Школа № 18»	23	11	47,83	9	39,13	2	8,7	1	4,35
234	г. Екатеринбург Верх-Исетский район	МАОУ Гимназия № 202 «Менталитет»	47	13	27,66	22	46,81	10	21,28	2	4,26
235	ГО Ревда	МАОУ «Еврогимназия»	24	6	25	11	45,83	6	25	1	4,17
236	г. Екатеринбург Кировский район	МАОУ СОШ № 145 с углубленным изучением отдельных предметов	24	3	12,5	16	66,67	4	16,67	1	4,17
237	Нижнесергинский МР	МКОУ СОШ № 2 г. Нижние Серги	24	6	25	14	58,33	3	12,5	1	4,17
238	Нижнетуринский ГО	МАОУ НТГО «СОШ № 3»	24	10	41,67	10	41,67	3	12,5	1	4,17
239	МО город Каменск-Уральский	Средняя школа № 5	24	7	29,17	14	58,33	2	8,33	1	4,17

240	г. Екатеринбург Верх-Исетский район	МАОУ СОШ №23	24	13	54,17	8	33,33	2	8,33	1	4,17
241	Пышминский ГО	МБОУ ПГО «Пышминская СОШ»	48	31	64,58	11	22,92	4	8,33	2	4,17
242	Новоуральский ГО	МАОУ «СОШ № 57»	48	26	54,17	19	39,58	1	2,08	2	4,17
243	ГО Верхняя Пышма	МАОУ «СОШ № 33»	49	13	26,53	26	53,06	7	14,29	2	4,08
244	г. Екатеринбург Железнодорожный район	МАОУ гимназия № 155	49	19	38,78	24	48,98	4	8,16	2	4,08
245	ГО «город Лесной»	МАОУ СОШ № 76	50	7	14	27	54	14	28	2	4
246	г. Екатеринбург Орджоникидзевский район	МАОУ СОШ № 167	50	14	28	26	52	8	16	2	4
247	ГО Первоуральск	МАОУ СОШ № 6	25	6	24	15	60	3	12	1	4
248	Артемовский ГО	МБОУ «СОШ №9»	25	8	32	14	56	2	8	1	4
249	г. Екатеринбург Орджоникидзевский район	МАОУ СОШ № 138	51	18	35,29	23	45,1	8	15,69	2	3,92
250	Полевской ГО	МБОУ ПГО «СОШ № 14»	26	7	26,92	16	61,54	2	7,69	1	3,85
251	Город Нижний Тагил	МБОУ СОШ № 30	26	8	30,77	15	57,69	2	7,69	1	3,85
252	г. Екатеринбург Орджоникидзевский район	МАОУ СОШ № 117	26	7	26,92	17	65,38	1	3,85	1	3,85
253	ГО Ревда	МАОУ «СОШ № 3»	53	20	37,74	25	47,17	6	11,32	2	3,77
254	Североуральский ГО	МАОУ СОШ № 11	53	16	30,19	33	62,26	2	3,77	2	3,77
255	Серовский ГО	МАОУ СОШ № 20	27	9	33,33	13	48,15	4	14,81	1	3,7
256	МО город Каменск-Уральский	Средняя школа № 1	27	10	37,04	13	48,15	3	11,11	1	3,7
257	г. Екатеринбург Чкаловский район	МАОУ СОШ № 132	27	12	44,44	11	40,74	3	11,11	1	3,7
258	г. Екатеринбург Чкаловский район	МАОУ СОШ № 106	27	10	37,04	14	51,85	2	7,41	1	3,7
259	г. Екатеринбург Железнодорожный район	МАОУ СОШ № 147	27	11	40,74	13	48,15	2	7,41	1	3,7
260	Камышловский ГО	МАОУ «Школа № 1» КГО	27	14	51,85	11	40,74	1	3,7	1	3,7
261	г. Екатеринбург Октябрьский район	МАОУ СОШ № 28	27	19	70,37	6	22,22	1	3,7	1	3,7
262	г. Екатеринбург Октябрьский район	МАОУ СОШ № 76 с углубленным изучением отдельных предметов	55	17	30,91	28	50,91	8	14,55	2	3,64
263	Режевской ГО	МБОУ СОШ № 1	28	1	3,57	20	71,43	6	21,43	1	3,57
264	Новоуральский ГО	МАОУ «СОШ № 54»	28	7	25	16	57,14	4	14,29	1	3,57
265	Город Нижний Тагил	МАОУ СОШ № 9	28	1	3,57	23	82,14	3	10,71	1	3,57
266	г. Екатеринбург Орджоникидзевский район	МАОУ СОШ №77	28	13	46,43	11	39,29	3	10,71	1	3,57
267	Новоуральский ГО	МАОУ «СОШ № 49»	29	8	27,59	9	31,03	11	37,93	1	3,45
268	МО город Ирбит	МАОУ «Школа № 9»	29	4	13,79	16	55,17	8	27,59	1	3,45
269	г. Екатеринбург Чкаловский район	МАОУ СОШ № 105	29	8	27,59	12	41,38	8	27,59	1	3,45
270	г. Екатеринбург Чкаловский район	МАОУ СОШ № 44	29	9	31,03	15	51,72	4	13,79	1	3,45
271	г. Екатеринбург Чкаловский район	МАОУ СОШ № 102	29	10	34,48	16	55,17	2	6,9	1	3,45

272	г. Екатеринбург Железнодорожный район	МАОУ СОШ № 122	29	11	37,93	15	51,72	2	6,9	1	3,45
273	Серовский ГО	МАОУ СОШ № 27	59	18	30,51	30	50,85	9	15,25	2	3,39
274	Артинский ГО	МАОУ АГО «Артинская СОШ № 1»	30	12	40	10	33,33	7	23,33	1	3,33
275	ГО Краснотурьинск	МАОУ «СОШ № 32»	30	13	43,33	12	40	4	13,33	1	3,33
276	г. Екатеринбург Октябрьский район	МАОУ СОШ № 71	30	9	30	17	56,67	3	10	1	3,33
277	Североуральский ГО	МАОУ СОШ № 9	30	15	50	12	40	2	6,67	1	3,33
278	г. Екатеринбург Верх-Исетский район	МАОУ-СОШ № 141	30	14	46,67	15	50	0	0	1	3,33
279	г. Екатеринбург Ленинский район	МАОУ СОШ № 175	61	21	34,43	28	45,9	9	14,75	2	3,28
280	г. Екатеринбург Железнодорожный район	МАОУ СОШ №208 с углубленным изучением отдельных предметов	31	6	19,35	14	45,16	10	32,26	1	3,23
281	Арамильский ГО	МАОУ СОШ № 1	31	14	45,16	9	29,03	7	22,58	1	3,23
282	г. Екатеринбург Кировский район	МАОУ СОШ № 151 с углубленным изучением отдельных предметов	31	10	32,26	15	48,39	5	16,13	1	3,23
283	ГО Сухой Лог	МАОУ СОШ № 7	32	5	15,63	20	62,5	6	18,75	1	3,13
284	ГО Первоуральск	МАОУ СОШ № 15	64	27	42,19	25	39,06	10	15,63	2	3,13
285	Бисертский ГО	МКОУ «Бисертская средняя школа № 1»	33	14	42,42	13	39,39	5	15,15	1	3,03
286	Верхотурский ГО	ГБОУ СО «СОШ №3»	33	21	63,64	11	33,33	0	0	1	3,03
287	г. Екатеринбург Октябрьский район	МАОУ СОШ № 92	34	10	29,41	19	55,88	4	11,76	1	2,94
288	ГО Нижняя Салда	МАОУ ЦО № 7	35	16	45,71	14	40	4	11,43	1	2,86
289	Верхнесалдинский ГО	Школа № 2	71	15	21,13	41	57,75	13	18,31	2	2,82
290	г. Екатеринбург Ленинский район	МАОУ СОШ № 85	71	24	33,8	36	50,7	8	11,27	2	2,82
291	Талицкий ГО	МКОУ Талицкая СОШ № 1	36	10	27,78	14	38,89	11	30,56	1	2,78
292	Новоуральский ГО	МАОУ «СОШ № 48»	38	20	52,63	12	31,58	5	13,16	1	2,63
293	ГО Заречный	МАОУ ГО Заречный «СОШ №2»	39	13	33,33	16	41,03	9	23,08	1	2,56
294	ГО Богданович	МОУ СОШ № 3	39	24	61,54	6	15,38	8	20,51	1	2,56
295	ГО «город Лесной»	МБОУ СОШ №64	39	20	51,28	14	35,9	4	10,26	1	2,56
296	ГО Краснотурьинск	МАОУ «СОШ № 23 с углубленным изучением отдельных предметов»	40	17	42,5	17	42,5	5	12,5	1	2,5
297	Город Нижний Тагил	МАОУ СОШ № 40	40	21	52,5	14	35	4	10	1	2,5
298	Асбестовский ГО	МАОУ «СОШ № 24»	41	15	36,59	20	48,78	5	12,2	1	2,44
299	Кушвинский ГО	МАОУ СОШ № 6	43	21	48,84	14	32,56	7	16,28	1	2,33
300	г. Екатеринбург Верх-Исетский район	МАОУ СОШ № 121	45	16	35,56	22	48,89	6	13,33	1	2,22
301	Березовский ГО	БМАОУ СОШ №9	45	21	46,67	18	40	5	11,11	1	2,22
302	Город Нижний Тагил	МБОУ СОШ № 81	45	23	51,11	17	37,78	4	8,89	1	2,22
303	г. Екатеринбург Верх-Исетский район	МАОУ СОШ № 29	45	18	40	23	51,11	3	6,67	1	2,22
304	г. Екатеринбург Кировский район	МАОУ СОШ № 43 с углубленным изучением отдельных предметов	46	14	30,43	18	39,13	13	28,26	1	2,17
305	г. Екатеринбург Ленинский район	МАОУ - СОШ № 181	46	15	32,61	23	50	7	15,22	1	2,17

306	г. Екатеринбург Орджоникидзевский район	МАОУ СОШ № 113	49	17	34,69	25	51,02	6	12,24	1	2,04
307	Город Нижний Тагил	МБОУ СОШ № 44	51	23	45,1	22	43,14	5	9,8	1	1,96
308	г. Екатеринбург Ленинский район	МАОУ СОШ № 140	52	22	42,31	27	51,92	2	3,85	1	1,92
309	г. Екатеринбург Железнодорожный район	МАОУ СОШ № 166	54	19	35,19	28	51,85	6	11,11	1	1,85
310	г. Екатеринбург Чкаловский район	МБОУ СОШ № 86	54	19	35,19	29	53,7	5	9,26	1	1,85
311	Березовский ГО	БМАОУ «Гимназия №5»	54	27	50	22	40,74	4	7,41	1	1,85
312	г. Екатеринбург Железнодорожный район	МАОУ - СОШ № 148	56	20	35,71	31	55,36	4	7,14	1	1,79
313	г. Екатеринбург Орджоникидзевский район	НОУ СОШ Гелиос	11	3	27,27	4	36,36	4	36,36	0	0
314	Город Нижний Тагил	МБОУ СОШ № 10	14	4	28,57	6	42,86	4	28,57	0	0
315	Режевской ГО	МАОУ СОШ № 2	22	8	36,36	8	36,36	6	27,27	0	0
316	МО город Каменск- Уральский	Лицей № 9	26	1	3,85	18	69,23	7	26,92	0	0
317	Качканарский ГО	МОУ СОШ имени К.Н. Новикова	12	4	33,33	5	41,67	3	25	0	0
318	ГО Сухой Лог	МАОУ СОШ № 10	12	5	41,67	4	33,33	3	25	0	0
319	ГО Ревда	МАОУ «СОШ № 29»	25	4	16	15	60	6	24	0	0
320	МО Алапаевское	МОУ «Верхнесинячихинская СОШ №3»	25	4	16	15	60	6	24	0	0
321	МО город Каменск- Уральский	Средняя школа № 19	25	5	20	14	56	6	24	0	0
322	г. Екатеринбург Верх- Исетский район	МАОУ СОШ с углубленным изучением отдельных предметов № 74	21	7	33,33	9	42,86	5	23,81	0	0
323	ГО Первоуральск	МАОУ СОШ №12	13	4	30,77	6	46,15	3	23,08	0	0
324	МО Байкаловский МР	МАОУ «Байкаловская СОШ»	22	5	22,73	12	54,55	5	22,73	0	0
325	Малышевский ГО	МАОУ СОШ № 3	22	9	40,91	8	36,36	5	22,73	0	0
326	г. Екатеринбург Чкаловский район	МАОУ СОШ № 61 с УИП	18	5	27,78	9	50	4	22,22	0	0
327	Белоярский ГО	МАОУ «Белоярская СОШ №1»	14	2	14,29	9	64,29	3	21,43	0	0
328	Асбестовский ГО	МАОУ «СОШ №30»	28	6	21,43	16	57,14	6	21,43	0	0
329	Североуральский ГО	МАОУ СОШ № 8	38	13	34,21	17	44,74	8	21,05	0	0
330	г. Екатеринбург Кировский район	МАОУ СОШ № 157	19	7	36,84	8	42,11	4	21,05	0	0
331	МО город Каменск- Уральский	МАОУ «Средняя школа №17»	30	5	16,67	19	63,33	6	20	0	0
332	Нижнесергинский МР	МАОУ СШ № 1 г. Михайловска	35	16	45,71	12	34,29	7	20	0	0
333	Березовский ГО	БМАОУ СОШ №33	11	2	18,18	7	63,64	2	18,18	0	0
334	МО Каменский ГО	МКОУ «Каменская средняя школа»	11	6	54,55	3	27,27	2	18,18	0	0
335	Артемовский ГО	МБОУ «СОШ № 3»	11	7	63,64	2	18,18	2	18,18	0	0
336	Талицкий ГО	МКОУ Буткинская СОШ	17	5	29,41	9	52,94	3	17,65	0	0
337	Туринский ГО	МАОУ СОШ № 3	17	7	41,18	7	41,18	3	17,65	0	0
338	Верхнесалдинский ГО	МБОУ «Средняя школа № 1»	23	7	30,43	12	52,17	4	17,39	0	0
339	ГО Краснотурьинск	МАОУ «СОШ № 9»	29	12	41,38	12	41,38	5	17,24	0	0

340	Режевской ГО	МАОУ СОШ № 10	18	4	22,22	11	61,11	3	16,67	0	0
341	ГО Первоуральск	МАОУ «СОШ № 26»	12	10	83,33	0	0	2	16,67	0	0
342	Город Нижний Тагил	МБОУ СОШ № 50	61	28	45,9	23	37,7	10	16,39	0	0
343	ГО Верхнее Дуброво	МАОУ «Верхнедубровская СОШ»	25	7	28	14	56	4	16	0	0
344	Сысертский ГО	МАОУ СОШ № 6	19	3	15,79	11	57,89	3	15,79	0	0
345	г. Екатеринбург Железнодорожный район	МАОУ СОШ № 30	19	14	73,68	2	10,53	3	15,79	0	0
346	г. Екатеринбург Орджоникидзевский район	МАОУ СОШ №136	13	2	15,38	9	69,23	2	15,38	0	0
347	г. Екатеринбург Железнодорожный район	МАОУ СОШ №4 с углубленным изучением отдельных предметов	26	6	23,08	16	61,54	4	15,38	0	0
348	Горноуральский ГО	МБОУ СОШ № 1	13	6	46,15	5	38,46	2	15,38	0	0
349	Серовский ГО	МАОУ СОШ № 14	40	18	45	16	40	6	15	0	0
350	Североуральский ГО	МАОУ «СОШ № 14»	40	26	65	8	20	6	15	0	0
351	ГО Красноуфимск	МБОУ СШ №1	62	20	32,26	33	53,23	9	14,52	0	0
352	МО город Каменск-Уральский	Средняя школа № 20	14	3	21,43	9	64,29	2	14,29	0	0
353	г. Екатеринбург Октябрьский район	МАОУ - СОШ № 7	28	8	28,57	16	57,14	4	14,29	0	0
354	ГО Краснотурьинск	МАОУ СОШ № 2	14	5	35,71	7	50	2	14,29	0	0
355	ГО Ревда	МАОУ «Гимназия № 25»	21	8	38,1	10	47,62	3	14,29	0	0
356	г. Екатеринбург Чкаловский район	МАОУ СОШ № 197	29	15	51,72	10	34,48	4	13,79	0	0
357	Новолялинский ГО	МАОУ НГО «СОШ № 12»	15	7	46,67	6	40	2	13,33	0	0
358	ГО Заречный	МКОУ ГО Заречный «СОШ № 7»	15	8	53,33	5	33,33	2	13,33	0	0
359	ГО Староуткинский	МКОУ «Староуткинская СОШ №13»	15	10	66,67	3	20	2	13,33	0	0
360	г. Екатеринбург Чкаловский район	МБОУ СОШ № 84	23	9	39,13	11	47,83	3	13,04	0	0
361	ГО Красноуральск	МАОУ СОШ № 8	23	11	47,83	9	39,13	3	13,04	0	0
362	Нижнетуринский ГО	МАОУ «НТГ»	23	13	56,52	7	30,43	3	13,04	0	0
363	ГО Рефтинский	МБОУ «СОШ №15»	23	14	60,87	6	26,09	3	13,04	0	0
364	г. Екатеринбург Чкаловский район	МАОУ - СОШ № 137	24	10	41,67	11	45,83	3	12,5	0	0
365	г. Екатеринбург Орджоникидзевский район	МБОУ СОШ № 27	24	12	50	9	37,5	3	12,5	0	0
366	г. Екатеринбург Орджоникидзевский район	МАОУ СОШ №66	16	9	56,25	5	31,25	2	12,5	0	0
367	Верхнесалдинский ГО	МБОУ СОШ № 6	41	16	39,02	20	48,78	5	12,2	0	0
368	Североуральский ГО	МАОУ СОШ №1	33	19	57,58	10	30,3	4	12,12	0	0
369	г. Екатеринбург Орджоникидзевский район	МБОУ СОШ № 115	25	11	44	11	44	3	12	0	0
370	Сосьвинский ГО	МБОУ СОШ № 1 р п Сосьва им Героя РФ Романова В В	25	16	64	6	24	3	12	0	0
371	г. Екатеринбург Чкаловский район	МАОУ СОШ № 142	17	3	17,65	12	70,59	2	11,76	0	0
372	Шалинский ГО	МБОУ «Шалинская СОШ № 90»	17	11	64,71	4	23,53	2	11,76	0	0

373	г. Екатеринбург Кировский район	МАОУ СОШ № 125	26	12	46,15	11	42,31	3	11,54	0	0
374	ГО Карпинск	МАОУ СОШ №2	26	15	57,69	8	30,77	3	11,54	0	0
375	Город Нижний Тагил	МБОУ СОШ № 71	18	4	22,22	12	66,67	2	11,11	0	0
376	Туринский ГО	МАОУ СОШ № 2	27	13	48,15	11	40,74	3	11,11	0	0
377	Город Нижний Тагил	МБОУ СОШ № 58	27	13	48,15	11	40,74	3	11,11	0	0
378	Шалинский ГО	МБОУ «Шалинская СОШ №45»	18	9	50	7	38,89	2	11,11	0	0
379	ГО Первоуральск	МАОУ СОШ № 20	18	11	61,11	5	27,78	2	11,11	0	0
380	ГО Рефтинский	МБОУ «СОШ №17»	19	6	31,58	12	63,16	2	10,53	0	0
381	Ирбитское МО	МОУ «Пионерская СОШ»	19	5	26,32	12	63,16	2	10,53	0	0
382	г. Екатеринбург Чкаловский район	МАОУ СОШ № 59	29	12	41,38	14	48,28	3	10,34	0	0
383	ГО Первоуральск	МАОУ СОШ № 10	29	16	55,17	10	34,48	3	10,34	0	0
384	г. Екатеринбург Чкаловский район	МАОУ - СОШ № 156	40	16	40	20	50	4	10	0	0
385	ГО Краснотурьинск	МАОУ СОШ № 19	41	21	51,22	16	39,02	4	9,76	0	0
386	Новолялинский ГО	МБОУ НГО «СОШ № 10»	21	9	42,86	10	47,62	2	9,52	0	0
387	Ивдельский ГО	МАОУ СОШ № 1 г. Ивделя	32	20	62,5	9	28,13	3	9,38	0	0
388	Артинский ГО	МБОУ «Свердловская средняя общеобразовательная школа»	11	2	18,18	8	72,73	1	9,09	0	0
389	Кушвинский ГО	МАОУ СОШ №10	22	11	50	9	40,91	2	9,09	0	0
390	Ирбитское МО	МОУ «Килачевская СОШ»	11	6	54,55	4	36,36	1	9,09	0	0
391	Город Нижний Тагил	МБОУ СОШ № 41	11	6	54,55	4	36,36	1	9,09	0	0
392	г. Екатеринбург Орджоникидзевский район	МБОУ СОШ № 72	11	7	63,64	3	27,27	1	9,09	0	0
393	ГО Дегтярск	МБОУ СОШ № 23	11	8	72,73	2	18,18	1	9,09	0	0
394	Нижнетуринский ГО	МАОУ НТГО «СОШ № 2»	12	5	41,67	6	50	1	8,33	0	0
395	г. Екатеринбург Чкаловский район	МАОУ СОШ № 87	24	13	54,17	9	37,5	2	8,33	0	0
396	г. Екатеринбург Ленинский район	МАОУ СОШ № 17 с углубленным изучением отдельных предметов	25	14	56	9	36	2	8	0	0
397	Город Нижний Тагил	МБОУ СОШ № 6 им. А.П. Бондина	13	5	38,46	7	53,85	1	7,69	0	0
398	Малышевский ГО	МАОУ СОШ № 19 МГО	13	6	46,15	6	46,15	1	7,69	0	0
399	МО «Камышловский МР»	МКОУ Обуховская СОШ	13	7	53,85	5	38,46	1	7,69	0	0
400	ГО Верхняя Пышма	МАОУ «СОШ № 9»	13	7	53,85	5	38,46	1	7,69	0	0
401	ГО Дегтярск	МАОУ СОШ № 30	13	9	69,23	3	23,08	1	7,69	0	0
402	Асбестовский ГО	Средняя школа № 2	13	10	76,92	2	15,38	1	7,69	0	0
403	Сысертский ГО	МАОУ СОШ № 7	14	4	28,57	9	64,29	1	7,14	0	0
404	г. Екатеринбург Ленинский район	МБОУ-СОШ №55	14	4	28,57	9	64,29	1	7,14	0	0
405	МО «Камышловский МР»	МКОУ Баранниковская СОШ	14	8	57,14	5	35,71	1	7,14	0	0
406	г. Екатеринбург Орджоникидзевский район	МБОУ СОШ № 49	14	11	78,57	2	14,29	1	7,14	0	0
407	г. Екатеринбург Октябрьский район	МАОУ СОШ № 14	29	12	41,38	15	51,72	2	6,9	0	0

408	Серовский ГО	МАОУ СОШ № 13	29	21	72,41	6	20,69	2	6,9	0	0
409	Березовский ГО	БМАОУ СОШ № 32	15	6	40	8	53,33	1	6,67	0	0
410	Горноуральский ГО	МАОУ СОШ № 5	15	9	60	5	33,33	1	6,67	0	0
411	ГО Первоуральск	МАОУ СОШ № 3	15	10	66,67	4	26,67	1	6,67	0	0
412	Белоярский ГО	МАОУ «Косулинская СОШ №8»	15	10	66,67	4	26,67	1	6,67	0	0
413	Город Нижний Тагил	МБОУ СОШ № 144	15	10	66,67	4	26,67	1	6,67	0	0
414	Новоуральский ГО	МАОУ «Школа-интернат № 53»	15	12	80	2	13,33	1	6,67	0	0
415	г. Екатеринбург Ленинский район	МАОУ - СОШ № 93	32	13	40,63	17	53,13	2	6,25	0	0
416	Асбестовский ГО	МАОУ «СОШ № 21»	16	7	43,75	8	50	1	6,25	0	0
417	г. Екатеринбург Верх- Исетский район	МБОУ СОШ № 6	16	10	62,5	5	31,25	1	6,25	0	0
418	г. Екатеринбург Кировский район	МБВСОУ ЦО «Творчество»	16	12	75	2	12,5	1	6,25	0	0
419	Верхотурский ГО	ГБОУ СО «Верхотурская гимназия»	17	5	29,41	11	64,71	1	5,88	0	0
420	ГО Сухой Лог	МАОУ СОШ № 5	17	8	47,06	8	47,06	1	5,88	0	0
421	МО город Каменск- Уральский	Средняя школа №7	17	11	64,71	5	29,41	1	5,88	0	0
422	Талицкий ГО	МКОУ «Троицкая СОШ № 50»	17	10	58,82	5	29,41	1	5,88	0	0
423	Серовский ГО	МБОУ СОШ № 11	17	14	82,35	2	11,76	1	5,88	0	0
424	ГО Первоуральск	МБОУ СОШ №11	17	16	94,12	0	0	1	5,88	0	0
425	Город Нижний Тагил	МБОУ СОШ № 55	18	9	50	8	44,44	1	5,56	0	0
426	Камышловский ГО	МАОУ «Школа №58» КГО	18	11	61,11	6	33,33	1	5,56	0	0
427	г. Екатеринбург Чкаловский район	ГБПОУ СО «УрТ «Рифей»	18	11	61,11	6	33,33	1	5,56	0	0
428	г. Екатеринбург Железнодорожный район	МБОУ СОШ № 127	18	12	66,67	5	27,78	1	5,56	0	0
429	МО город Каменск- Уральский	Средняя школа № 60	18	13	72,22	4	22,22	1	5,56	0	0
430	г. Екатеринбург Кировский район	МБОУ-СОШ № 36	19	9	47,37	9	47,37	1	5,26	0	0
431	Тугулымский ГО	МБОУ Юшалинская СОШ № 25	19	13	68,42	5	26,32	1	5,26	0	0
432	Качканарский ГО	МОУ СОШ № 3	19	14	73,68	4	21,05	1	5,26	0	0
433	Невьянский ГО	Вечерняя школа НГО	19	16	84,21	2	10,53	1	5,26	0	0
434	г. Екатеринбург Железнодорожный район	МАОУ СОШ № 50	20	14	70	5	25	1	5	0	0
435	г. Екатеринбург Железнодорожный район	МБОУ СОШ № 129	20	16	80	3	15	1	5	0	0
436	г. Екатеринбург Чкаловский район	МАОУ СОШ № 131	21	9	42,86	11	52,38	1	4,76	0	0
437	г. Екатеринбург Кировский район	МАОУ СОШ № 146	21	11	52,38	9	42,86	1	4,76	0	0
438	г. Екатеринбург Чкаловский район	МБОУ СОШ № 21	21	14	66,67	6	28,57	1	4,76	0	0
439	г. Екатеринбург Октябрьский район	МАОУ СОШ № 96	22	10	45,45	11	50	1	4,55	0	0
440	ГО «город Лесной»	МБОУ СОШ № 73	22	13	59,09	8	36,36	1	4,55	0	0
441	г. Екатеринбург Кировский район	МБОУ СОШ № 150	22	14	63,64	7	31,82	1	4,55	0	0

442	Город Нижний Тагил	МБОУ СОШ № 66	23	14	60,87	8	34,78	1	4,35	0	0
443	ГО Богданович	ГБПОУ СО БПТ ККШИ	23	19	82,61	3	13,04	1	4,35	0	0
444	г. Екатеринбург Орджоникидзевский район	МАОУ СОШ № 114	24	13	54,17	10	41,67	1	4,17	0	0
445	ГО Заречный	МАОУ ГО Заречный «СОШ №3»	48	27	56,25	19	39,58	2	4,17	0	0
446	Город Нижний Тагил	МБОУ СОШ № 45	25	13	52	11	44	1	4	0	0
447	Сысертский ГО	ГБОУ СО КШИ «СКК им. М.В. Банных»	26	18	69,23	7	26,92	1	3,85	0	0
448	Тугулымский ГО	МАОУ Тугулымская СОШ № 26	29	23	79,31	5	17,24	1	3,45	0	0
449	ГО Верхняя Пышма	МАОУ «СОШ № 4»	32	13	40,63	18	56,25	1	3,13	0	0
450	г. Екатеринбург Верх-Исетский район	МАОУ СОШ № 48	33	13	39,39	19	57,58	1	3,03	0	0
451	ГО Краснотурьинск	МАОУ СОШ № 1	33	25	75,76	5	15,15	1	3,03	0	0
452	г. Екатеринбург Верх-Исетский район	МАОУ СОШ № 171	39	17	43,59	21	53,85	1	2,56	0	0
453	г. Екатеринбург Ленинский район	ГАПОУ СО «УОР № 1»	43	32	74,42	10	23,26	1	2,33	0	0
454	г. Екатеринбург Кировский район	ГБОУ СО КШИ «Екатеринбургский кадетский корпус войск национальной гвардии Российской Федерации»	86	64	74,42	21	24,42	1	1,16	0	0
455	г. Екатеринбург Верх-Исетский район	МБВСОУ ВСОШ №185	91	83	91,21	7	7,69	1	1,1	0	0
456	Режевской ГО	МБОУ СОШ № 5	17	5	29,41	12	70,59	0	0	0	0
457	ГО Нижняя Салда	МОУГ	13	4	30,77	9	69,23	0	0	0	0
458	Качканарский ГО	Школа №2	19	7	36,84	12	63,16	0	0	0	0
459	ГО Первоуральск	МАОУ СОШ № 28	16	6	37,5	10	62,5	0	0	0	0
460	Город Нижний Тагил	МБОУ СОШ № 13	16	6	37,5	10	62,5	0	0	0	0
461	Пышминский ГО	МБОУ ПГО «Ощепковская СОШ»	11	5	45,45	6	54,55	0	0	0	0
462	Город Нижний Тагил	МБОУ СОШ № 36	11	5	45,45	6	54,55	0	0	0	0
463	Горноуральский ГО	МАОУ СОШ № 24	14	7	50	7	50	0	0	0	0
464	Артемовский ГО	МБОУ «СОШ № 14»	12	6	50	6	50	0	0	0	0
465	МО Каменский ГО	МАОУ «Покровская СОШ»	12	6	50	6	50	0	0	0	0
466	Слободо-Туринский МР	МАОУ «Слободо-Туринская СОШ № 2»	23	12	52,17	11	47,83	0	0	0	0
467	ГО Ревда	МАОУ «СОШ № 2»	21	11	52,38	10	47,62	0	0	0	0
468	г. Екатеринбург Орджоникидзевский район	МБОУ СОШ №95	15	8	53,33	7	46,67	0	0	0	0
469	Новоуральский ГО	МАОУ «СОШ с. Тарасково»	11	6	54,55	5	45,45	0	0	0	0
470	Город Нижний Тагил	МБОУ СОШ № 90	16	9	56,25	7	43,75	0	0	0	0
471	Полевской ГО	МБОУ ПГО «СОШ № 20»	19	11	57,89	8	42,11	0	0	0	0
472	Ирбитское МО	МАОУ Черновская СОШ	12	7	58,33	5	41,67	0	0	0	0
473	Город Нижний Тагил	МБОУ СОШ № 33	20	12	60	8	40	0	0	0	0
474	г. Екатеринбург Октябрьский район	МАОУ СОШ № 15	15	9	60	6	40	0	0	0	0
475	г. Екатеринбург Железнодорожный район	МБОУ СОШ № 179	18	11	61,11	7	38,89	0	0	0	0

476	Ивдельский ГО	МАОУ СОШ № 7 г. Ивделя	13	8	61,54	5	38,46	0	0	0	0
477	Асбестовский ГО	МБОУ СОШ № 18	13	8	61,54	5	38,46	0	0	0	0
478	Арамильский ГО	МБОУ «СОШ № 3»	13	8	61,54	5	38,46	0	0	0	0
479	г. Екатеринбург Ленинский район	МБОУ СОШ № 154	29	18	62,07	11	37,93	0	0	0	0
480	Арамильский ГО	МБОУ «СОШ № 4»	16	10	62,5	6	37,5	0	0	0	0
481	МО город Ирбит	МБОУ «Школа № 1»	11	7	63,64	4	36,36	0	0	0	0
482	Североуральский ГО	МАОУ «СОШ №15»	11	7	63,64	4	36,36	0	0	0	0
483	ГО Красноуральск	МБОУ СОШ № 1	11	7	63,64	4	36,36	0	0	0	0
484	Город Нижний Тагил	МБОУ СОШ №85	17	11	64,71	6	35,29	0	0	0	0
485	ГО Сухой Лог	МАОУ СОШ № 2	17	11	64,71	6	35,29	0	0	0	0
486	Серовский ГО	МБОУ СОШ с. Андриановичи	13	9	69,23	4	30,77	0	0	0	0
487	г. Екатеринбург Железнодорожный район	Школа-интернат №13 ОАО «РЖД»	13	9	69,23	4	30,77	0	0	0	0
488	Гаринский ГО	МКОУ ГСОШ	23	15	65,22	7	30,43	0	0	0	0
489	Невьянский ГО	МБОУ СОШ №3 НГО	11	8	72,73	3	27,27	0	0	0	0
490	Кировградский ГО	МАОУ СОШ № 2	23	17	73,91	6	26,09	0	0	0	0
491	г. Екатеринбург Октябрьский район	МАОУ СОШ № 97 им. А. В. Гуменюка	12	9	75	3	25	0	0	0	0
492	Белоярский ГО	МАОУ «Кочневская СОШ № 16»	12	9	75	3	25	0	0	0	0
493	ГО Краснотурьинск	МАОУ СОШ № 10	13	10	76,92	3	23,08	0	0	0	0
494	Город Нижний Тагил	МБОУ ГМ СОШ	13	10	76,92	3	23,08	0	0	0	0
495	Асбестовский ГО	МАОУ СОШ № 8 им. А. Г. Махнёва	13	10	76,92	3	23,08	0	0	0	0
496	Город Нижний Тагил	МБОУ СОШ № 20	18	14	77,78	4	22,22	0	0	0	0
497	Волчанский ГО	МАОУ СОШ № 26	14	11	78,57	3	21,43	0	0	0	0
498	МО город Каменск-Уральский	Средняя школа № 38	14	11	78,57	3	21,43	0	0	0	0
499	Верхотурский ГО	МАОУ «СОШ № 46»	14	11	78,57	3	21,43	0	0	0	0
500	Новолялинский ГО	МБОУ НГО «СОШ №2»	19	15	78,95	4	21,05	0	0	0	0
501	ГО Верхняя Пышма	ГБПОУ СО Верхнепышминский механико-технологический техникум «Юность»	20	16	80	4	20	0	0	0	0
502	Серовский ГО	МБОУ СОШ № 23	15	12	80	3	20	0	0	0	0
503	г. Екатеринбург Верх-Исетский район	МБОУ - СОШ № 57	22	18	81,82	4	18,18	0	0	0	0
504	Пышминский ГО	МБОУ ПГО «Боровлянская СОШ»	11	9	81,82	2	18,18	0	0	0	0
505	Сысертский ГО	МАОУ СОШ № 2	11	9	81,82	2	18,18	0	0	0	0
506	Нижнесергинский МР	МКОУ СОШ № 8 р. п. Атиг	11	8	72,73	2	18,18	0	0	0	0
507	ГО Краснотурьинск	МАОУ СОШ № 3	17	14	82,35	3	17,65	0	0	0	0
508	Новолялинский ГО	МАОУ НГО «СОШ № 1»	18	15	83,33	3	16,67	0	0	0	0
509	г. Екатеринбург Октябрьский район	МАОУ СОШ № 60	12	10	83,33	2	16,67	0	0	0	0
510	г. Екатеринбург Орджоникидзевский район	МБВСОУ ЦО № 224	19	16	84,21	3	15,79	0	0	0	0
511	Город Нижний Тагил	МБОУ СОШ № 49	23	20	86,96	3	13,04	0	0	0	0

512	Серовский ГО	Кадетская Ш-И	12	11	91,67	1	8,33	0	0	0	0
513	Город Нижний Тагил	МБОУ СОШ № 138	12	11	91,67	1	8,33	0	0	0	0
514	Верхотурский ГО	ГБОУ СО «СОШ № 2»	15	14	93,33	1	6,67	0	0	0	0
515	ГО Дегтярск	МКВСОУ «ВСОШ №4»	17	13	76,47	1	5,88	0	0	0	0
516	ГО Богданович	МАВ (С) ОУ «Богдановичская ОСОШ»	19	17	89,47	1	5,26	0	0	0	0
517	ГО «город Лесной»	МБОУ СОШ № 74	21	20	95,24	1	4,76	0	0	0	0
518	ГО «город Лесной»	МБВСОУ ВСОШ №62	22	19	86,36	1	4,55	0	0	0	0
519	Город Нижний Тагил	МБОУ СОШ № 12	30	29	96,67	1	3,33	0	0	0	0
520	Сысертский ГО	МАОУ ВСОШ	22	24	109,09	0	0	0	0	0	0
521	Тугулымский ГО	МБОУ Тугулымская ВСОШ	14	14	100	0	0	0	0	0	0
522	г. Екатеринбург Чкаловский район	ГКОУ СО «Екатеринбургская ВШ № 2»	11	11	100	0	0	0	0	0	0
523	Артемовский ГО	МБОУ «СОШ №6»	26	25	96,15	0	0	0	0	0	0
524	ГО Краснотурьинск	ГКОУ СО «Краснотурьинская ВШ»	12	0	0	0	0	0	0	0	0

3. Основные УМК по предмету, которые использовались в ОО в 2018-2019 уч.г.

Таблица 2

№ п/п	Наименование учебного предмета	Название УМК	Примерный процент ОО, в которых использовался данный УМК	Примерный процент обучающихся по данному УМК	Доля неудовлетворительных результатов от общего количества неудов	Доля высокобалльников от общего количества высокобалльников	Средний балл учащихся, обучавшихся по данному УМК
1.	Литература	Литература. XX век. Ч. 1, 2. 11 кл. Чалмаев В.А., Зинин С.А. Русское слово. 2005	16,1	1,8	23,53	27,87	66,26
2	Литература	Курдюмова Т.Ф., Демидова Н.А., Колокольцев Е.Н. и др. под ред. Курдюмовой Т.Ф. Литература (базовый уровень) 11 класс	6,82	0,68	17,65	10,38	64,66

3	Литература	Беленький Г.И., Лысый Ю.И., Воронин Л.Б. и др. Литература (базовый уровень) 11 класс	5,18	0,51	11,76	6,01	65,1
4	Литература	В мире литературы. 9кл. Под ред. Кутузова А.Г..	3,82	0,49	11,76	15,3	71,29
5	Литература	Агеносов В.В., Голубков М.М., Корниенко Н.В. Литература (базовый уровень) 11 класс	3,68	0,35		4,92	65,51
6	Литература	Русская литература XX в., Ч. 1,2. Агеносов В.В. и. Др. Дрофа. 2001	3,14	0,27		6,56	69,31
7	Литература	Смирнова Л.А., Михайлов О.Н., Турков А.М. и др., Чалмаев В.А., Михайлов О.Н., Павловский А.И. и др. под ред. Журавлева В.П. Литература (базовый уровень) 11 класс	3,14	0,49	5,88	9,84	67,44
8	Литература	Литература учебник 9 класса общеобразователь ных организаций: в 2-х ч. Коровина В.Я., Журавлёв В.П, Коровин В.И. М.: ООО русское слово- учебник,.	2,86	0,31	11,76	7,65	69,41
9	Литература	Литература 11 класс (базовый и профильный уровни). Чалмаев В.А., Зинин С.А..	2,73	0,26	5,88	6,56	68,11
10	Литература	Русский язык и литература.	2,18	0,19		3,28	66,44

		Литература. В 2 ч. (базовый уровень). Зинин С.А.б Чалмаев В.А..					
11	Литература	Русская литература XX в., учебник – практикум. Лысый Ю.И. Мнемозина. 1998-2003	1,5	0,11		1,64	67,11
12	Литература	Русская литература XX в. Ч. 1, 2. 11 кл. Агеносов В.В. и др. Дрофа. 2005	1,36	0,11	5,88	0,55	61
13	Литература	Сахаров В.И., Зинин С.А. Литература (базовый и профильный уровни) 10 класс	1,09	0,15	5,88	2,73	64,22
14	Литература	Русская литература XX в. Ч. 1, 2. 11 кл. Журавлев В.П. Просвещение. 2005	0,95	0,08		1,09	62,79
15	Литература	Русский язык и литература. Литература 11 класс: базовый и углубленный уровни. Ланин Б.А., Устинова Л.Ю., Шамчикова В.М. /под ред. Ланина Б.А..	0,95	0,1		2,19	66,67
16	Литература	Русский языки литература. Литература (базовый и углубленный уровень), 11 класс. Ланин Б.А., Устинова Л.Ю. под ред. Ланина Б.А. Вентана-Граф.	0,82	0,11		4,37	75,4

17	Литература	Русская литература XX в., Ч. 1,2. Журавлев В.П. Просвещение. 2001	0,82	0,1	5,88		57,83
18	Литература	Лебедев Ю.В. Литература (базовый и профильный уровни) 10 класс	0,68	0,09			64,2
19	Литература	Лысый Ю.И., Беленький Г.И., Воронин Л.Б. и др. под ред. Лысого Ю.И. Литература (базовый уровень) 10 класс	0,55	0,09	5,88	2,73	67,6
20	Литература	Литература 9 класс. Ладыгин М.Б. и др.	0,55	0,06		2,19	73,91
21	Литература	Голубков М.М. под ред. Беленького Г.И. Литература (базовый и профильный уровни) 11 класс	0,55	0,06		2,73	80,45
22	Литература	Ионин Г.Н., Скатов Н.Н., Лотман Л.М. и др. под ред. Ионина Г.Н. Литература (базовый и профильный уровни) 10 класс	0,55	0,07			59,42
23	Литература	Сухих И.Н. Литература (базовый уровень) 11 класс	0,55	0,08		0,55	61,71
24	Литература	Коровин В.И. Литература (базовый и профильный уровни) 10 класс	0,41	0,02		0,55	75,67
25	Литература	В мире литературы. 11	0,41	0,02		0,55	73,25

		кл. Кутузов А.Г. и др. . Дрофа. 2002					
26	Литература	1 класс литература в 2-х частях автор Курдюмова Т.Ф., Марьина О.Б.	0,41	0,03	5,88		48,33
27	Литература	Маранцман В.Г., Маранцман Е.К., Белова А.В. и др. под ред. Маранциана В.Г. Литература (базовый и профильный уровни) 11 класс	0,41	0,07		2,19	73,15
28	Литература	Литература. Ч. 1, 2. 11 кл. Маранцман В.Г. Классикс Стиль. 2002	0,27	0,03	5,88	0,55	60,83
29	Литература	Русский язык и литература. Литература. Углубленный уровень (в 2 частях) 11 класс. Агеносов В.В. и др..	0,27	0,07		1,09	68,92
30	Литература	Литература. Сахаров В.И, Зинин С.А. М.:Русское слово,.	0,27	0,03		0,55	65,67
31	Литература	Коровина В.Я., Коровин В.И., Збарский И.С. Литература 9 класс	0,14	0,01		0,55	84
33	Литература	Курдюмова Т.Ф. и др. Литература 9 класс	0,14	0,02			61,33
34	Литература	Беленький Г.И., Красновский Э.А., Леонов С.А. и др. под ред. Беленького Г.И. Литература 9 класс	0,14	0,01			57

Планируемые корректировки в выборе УМК и учебно-методической литературы *(если запланированы)*

Использование основных УМК, указанных в таблице, обеспечивает достаточный уровень подготовки к ЕГЭ по литературе. Анализ материалов позволяет сделать вывод о том, что выбор УМК непосредственно не влияет на результаты ЕГЭ по литературе, но лучшие результаты дают УМК, переработанные по требованиям ФГОС. Корректировки в выборе УМК не планируются.

ЧАСТЬ II

Методический анализ результатов ГИА-11 по литературе (учебный предмет)

РАЗДЕЛ 1. ХАРАКТЕРИСТИКА УЧАСТНИКОВ ЕГЭ ПО УЧЕБНОМУ ПРЕДМЕТУ

1.1. Количество участников ЕГЭ по учебному предмету (за последние 3 года)

Таблица 3

2017		2018		2019	
чел.	% от общего числа участников	чел.	% от общего числа участников	чел.	% от общего числа участников
1260	6,56	1284	6,41	1406	6,81



1.2. Процентное соотношение юношей и девушек, участвующих в ЕГЭ

Таблица 4

Пол	2017		2018		2019	
	чел.	% от общего числа участников	чел.	% от общего числа участников	чел.	% от общего числа участников
Женский		84,68		83,96		84,64
Мужской		15,32		16,04		15,36

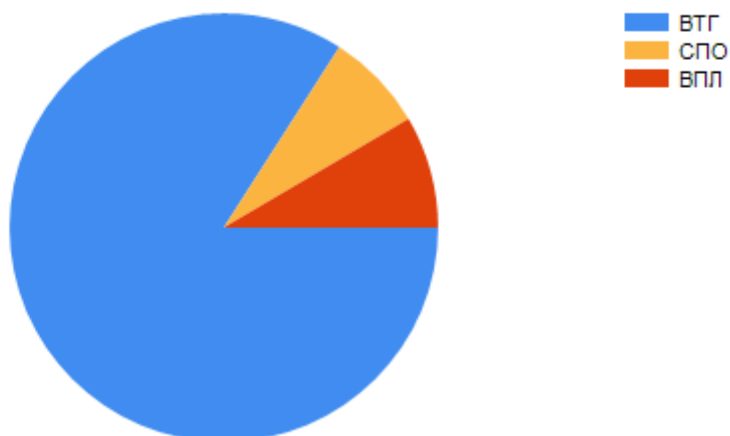


1.3. Количество участников ЕГЭ в регионе по категориям

Таблица 5

Всего участников ЕГЭ по предмету	1406
Из них:	1182
выпускников текущего года, обучающихся по программам СОО	
выпускников текущего года, обучающихся по программам СПО	105
выпускников прошлых лет	119
участников с ограниченными возможностями здоровья	10

Участники ЕГЭ в регионе по категориям



1.4. Количество участников ЕГЭ по типам ОО

Таблица 6

Участников ЕГЭ - выпускников текущего года	1406
Из них выпускников ОО следующего типа:	
- Средняя общеобразовательная школа	664
- Средняя общеобразовательная школа с углубленным изучением отдельных предметов	203
- Гимназия	202
- Лицей	70
- Средняя общеобразовательная школа-интернат	4
- Вечерняя (сменная) общеобразовательная школа	9
- Центр образования	7
- Техникум	1
- Колледж	1
- Университет	21

Выпускники текущего года, участники ЕГЭ в Свердловской области по типам образовательных организаций



1.5. Количество участников ЕГЭ по предмету по АТЕ региона

Таблица 7

АТЕ	Количество участников по учебному предмету	% от общего числа участников в регионе	Из них выпускников текущего года	% от общего числа участников ВТГ в регионе
ГО Верх-Нейвинский	1	0,07	1	0,08
Город Нижний Тагил	90	6,4	80	6,77
Талицкий ГО	12	0,85	11	0,93
г. Екатеринбург Октябрьский район	94	6,69	74	6,26
ГО Первоуральск	51	3,63	45	3,81
ГО Сухой Лог	13	0,92	12	1,02
МО город Алапаевск	14	1	13	1,1
Артемовский ГО	8	0,57	8	0,68
Горноуральский ГО	3	0,21	2	0,17
МО город Каменск-Уральский	65	4,62	60	5,08

ГО Верхняя Пышма	30	2,13	25	2,12
ГО ЗАТО Свободный	2	0,14	2	0,17
Верхотурский ГО	5	0,36	4	0,34
Верхнесалдинский ГО	19	1,35	17	1,44
Полевской ГО	23	1,64	23	1,95
МО «Камышловский МР»	4	0,28	4	0,34
Белоярский ГО	11	0,78	10	0,85
ГО Ревда	9	0,64	9	0,76
ГО Пелым	2	0,14	1	0,08
Сысертский ГО	17	1,21	12	1,02
МО Алапаевское	5	0,36	5	0,42
Арамилский ГО	1	0,07	1	0,08
г. Екатеринбург Кировский район	133	9,46	82	6,94
Нижнесергинский МР	10	0,71	10	0,85
ГО Краснотурьинск	24	1,71	20	1,69
ГО Карпинск	14	1	13	1,1
Режевской ГО	17	1,21	16	1,35
ГО Верхний Тагил	1	0,07	1	0,08
Малышевский ГО	6	0,43	6	0,51
Сосьвинский ГО	4	0,28	4	0,34
ГО «город Лесной»	14	1	14	1,18
Серовский ГО	21	1,49	20	1,69
Шалинский ГО	7	0,5	7	0,59
Тавдинский ГО	9	0,64	9	0,76
г. Екатеринбург Чкаловский район	90	6,4	79	6,68
Кировградский ГО	10	0,71	10	0,85
г. Екатеринбург Орджоникидзевский район	80	5,69	65	5,5
ГО Среднеуральск	6	0,43	4	0,34
МО Байкаловский МР	1	0,07	1	0,08
Нижнетуринский ГО	3	0,21	3	0,25
ГО Красноуфимск	11	0,78	10	0,85

Новоуральский ГО	29	2,06	28	2,37
Асбестовский ГО	19	1,35	18	1,52
ГО Заречный	9	0,64	8	0,68
МО город Ирбит	13	0,92	12	1,02
г. Екатеринбург Железнодорожный район	64	4,55	47	3,98
Пышминский ГО	3	0,21	3	0,25
Туринский ГО	2	0,14	2	0,17
Ирбитское МО	3	0,21	3	0,25
ГО Верхнее Дуброво	2	0,14	2	0,17
Кушвинский ГО	9	0,64	9	0,76
Артинский ГО	2	0,14	2	0,17
ГО Богданович	7	0,5	6	0,51
г. Екатеринбург Ленинский район	125	8,89	102	8,63
Новолялинский ГО	4	0,28	4	0,34
Слободо-Туринский МР	4	0,28	4	0,34
ГО Дегтярск	7	0,5	6	0,51
Бисертский ГО	1	0,07	1	0,08
г. Екатеринбург Верх-Исетский район	95	6,76	73	6,18
Березовский ГО	25	1,78	20	1,69
МО Каменский ГО	6	0,43	4	0,34
Североуральский ГО	9	0,64	9	0,76
ГО Красноуральск	6	0,43	6	0,51
Таборинский МР	1	0,07	1	0,08
Невьянский ГО	6	0,43	5	0,42
Качканарский ГО	6	0,43	6	0,51
ГО Рефтинский	4	0,28	4	0,34
Камышловский ГО	4	0,28	4	0,34

РАЗДЕЛ 2. ВЫВОДЫ о характере изменения количества участников ЕГЭ по учебному предмету (отмечается динамика количества участников ЕГЭ по предмету в целом, по отдельным категориям, видам образовательных организаций и АТЕ)

Количество участников ЕГЭ по предмету достаточно стабильно. Процентное соотношение юношей и девушек, сдающих экзамен по литературе, за последние три года также стабильно

(экзамен сдают девушки). Основную массу сдающих ЕГЭ составляют выпускники текущего года, обучающиеся по программам СОО, и их количество увеличивается (2017 – 1055 чел., 2018 – 1097 чел., 2019 – 1182 чел.). Следует отметить стабильное увеличение количества выпускников текущего года, обучающихся по программам СПО (2017 – 63, 2018 – 71, 2019 – 105). Количество выпускников прошлых лет (2018 – 116, 2019 – 119) и участников с ограниченными возможностями здоровья практически не изменилось (2018 – 10, 2019 – 10).

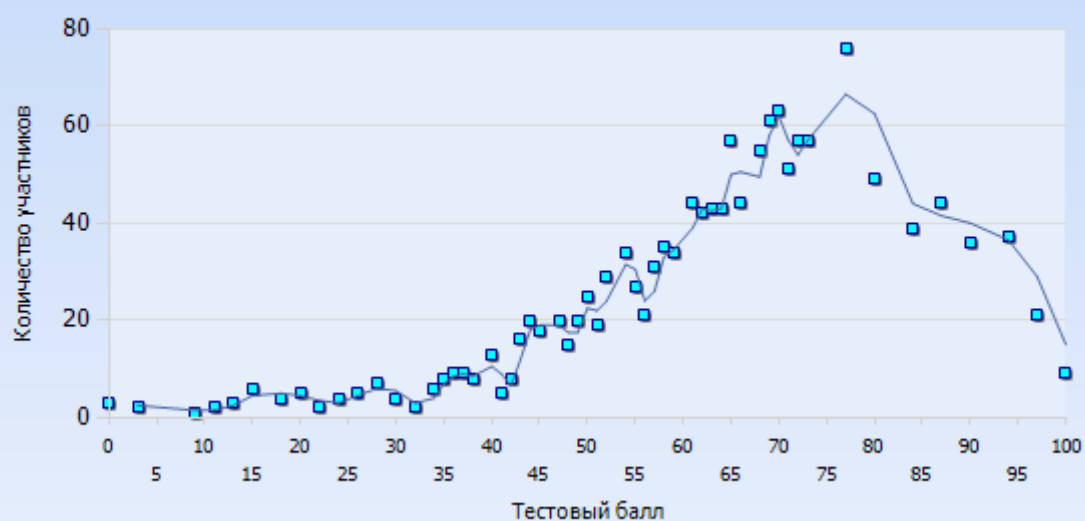
Анализ результатов показывает, что ЕГЭ сдают в основном выпускники средних общеобразовательных школ (664), средних общеобразовательных школ с углубленным изучением отдельных предметов (203), гимназий (202), лицеев (70). Среди сдающих экзамен количественные изменения незначительные. Увеличилось количество выпускников средних общеобразовательных школ (на 24 чел.), средних общеобразовательных школ с углубленным изучением отдельных предметов (на 50 человек), лицеев (на 12 чел.), Центров образования (на 6 чел.), вечерних(сменных) общеобразовательных школ (на 6 чел.). Уменьшилось количество выпускников гимназий (на 5 чел.), колледжей (на 6 человек), СУНЦ УрФУ (на 1 чел.). Не изменилось количество выпускников техникумов и колледжей.

Количественный анализ участников ЕГЭ по литературе по административно-территориальным единицам (АТЕ) региона показывает, что экзамен по литературе сдают практически во всех АТЕ региона, больший процент участников приходится на крупные и близкие к центру АТЕ. Анализируя количественную динамику сдающих экзамен, можно отметить, что среди крупных и близких к центру АТЕ увеличилось количество сдающих ЕГЭ по литературе (г. Екатеринбург, МО город Каменск-Уральский, ГО Первоуральск, ГО Верхняя Пышма, Кировградский ГО, Невьянский ГО). Незначительно, но увеличилось количество выпускников, сдающих ЕГЭ по литературе, в некоторых отдаленных и небольших АТЕ (Талицкий ГО, Сысертский ГО, ГО Карпинск, Режевской ГО, Малышевский ГО, ГО Красноуфимск, МО город Ирбит, Кушвинский ГО). В отдаленных и небольших АТЕ появились выпускники, сдающие ЕГЭ по литературе (ГО Пелым, Сосьвинский ГО, Арамилский ГО, Шалинский ГО, ГО Верхнее Дуброво, Таборинский МР). Уменьшилось количество сдающих экзамен в некоторых крупных и небольших, но близких к центру АТЕ (г. Нижний Тагил, Серовский ГО, ГО Ревда, ГО «город Лесной», Новоуральский ГО, ГО Заречный, Белоярский ГО). Незначительно, но уменьшилось количество сдающих ЕГЭ по литературе в некоторых отдаленных и небольших АТЕ (Верхнесалдинский ГО, ГО Краснотурьинск, Бисертский ГО, Североуральский ГО, Качканарский ГО). Не было сдающих ЕГЭ по литературе в некоторых отдаленных и небольших АТЕ (Тугулымский ГО, Гаринский ГО, ГО Нижняя Салда, Староуткинск, Волчанский ГО, МО Красноуфимск, ГО Верхняя Тура, Ивдельский ГО, Малышевский ГО, МО поселок Уральский, Гаринский ГО).

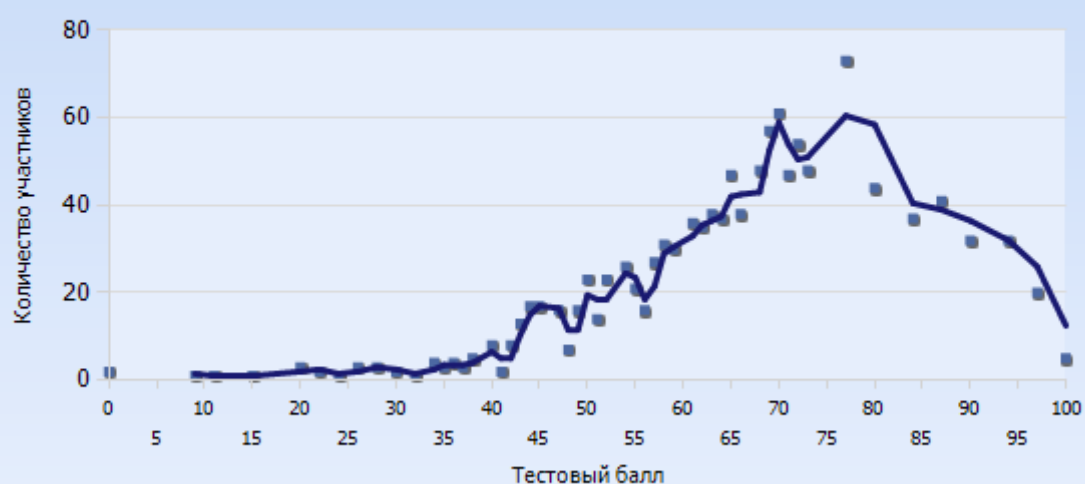
РАЗДЕЛ 3. ОСНОВНЫЕ РЕЗУЛЬТАТЫ ЕГЭ ПО ПРЕДМЕТУ

3.1. Диаграмма распределения тестовых баллов по предмету в 2019 г. (количество участников, получивших тот и ли иной тестовый балл)

Распределение всех участников по тестовым баллам



Распределение по тестовым баллам результатов только выпускников текущего года



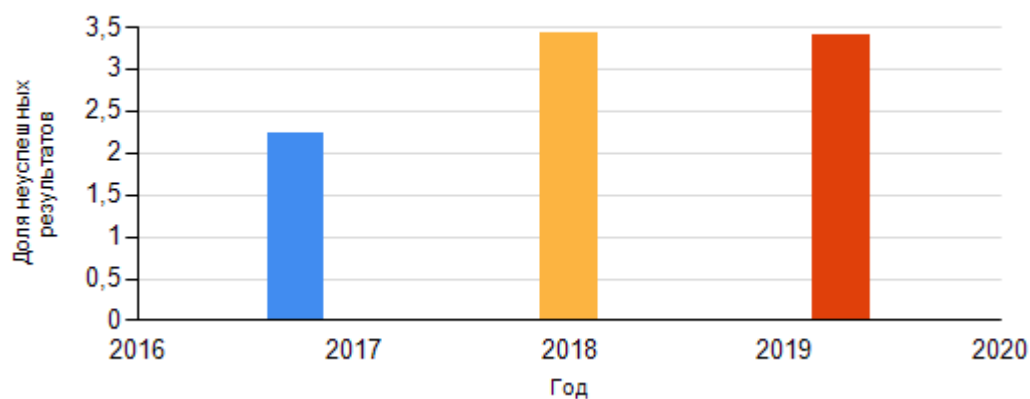
3.2 Динамика результатов ЕГЭ по предмету за последние 3 года.

Таблица 8

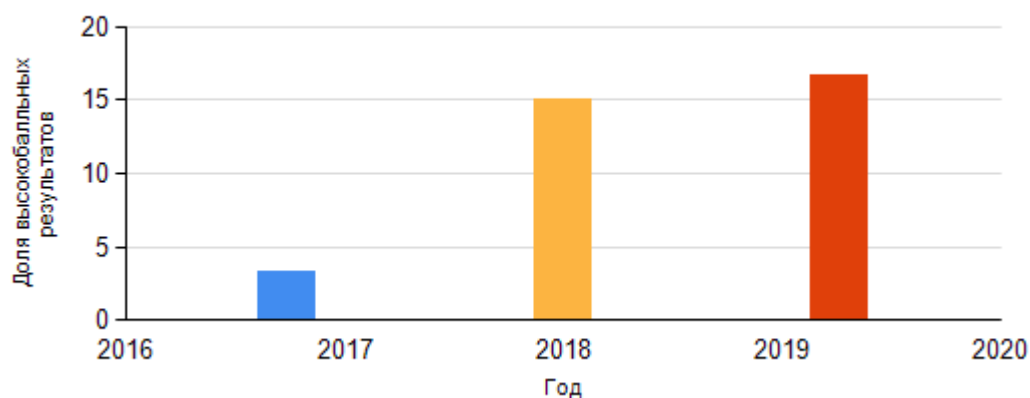
	2017 год		2018 год		2019 год	
	чел.	% доля от числа участников	чел.	% доля от числа участников	чел.	% доля от числа участников
Не преодолели минимального балла	28	2,22	44	3,43	48	3,41

Средний тестовый балл	59		62		64	
Получили от 81 до 100 баллов	42	3,33	194	15,11	235	16,71
Получили 100 баллов	2	x	5	x	9	x

Динамика изменения неуспешных результатов за последние 3 года



Динамика изменения высокобалльных результатов за последние 3 года



3.3. Результаты по группам участников экзамена с различным уровнем подготовки:

А) с учетом категории участников ЕГЭ

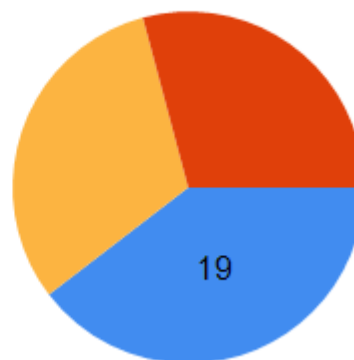
Таблица 9

	Выпускники текущего года, обучающиеся по программам СОО	Выпускники текущего года, обучающиеся по программам СПО	Выпускники прошлых лет	Участники ЕГЭ с ОВЗ
Доля участников, набравших балл ниже минимального	1,61	14,29	11,76	10
Доля участников, получивших тестовый балл от минимального балла до 60 баллов	28,34	41,9	44,54	10
Доля участников, получивших от 61 до 80 баллов	52,37	38,1	28,57	40
Доля участников, получивших от 81 до 100 баллов	17,85	5,71	15,13	40
Количество участников, получивших 100 баллов	5 человек		4 чел.	

**Состав участников по категориям, получивших неудовлетворительные
результаты на экзамене**

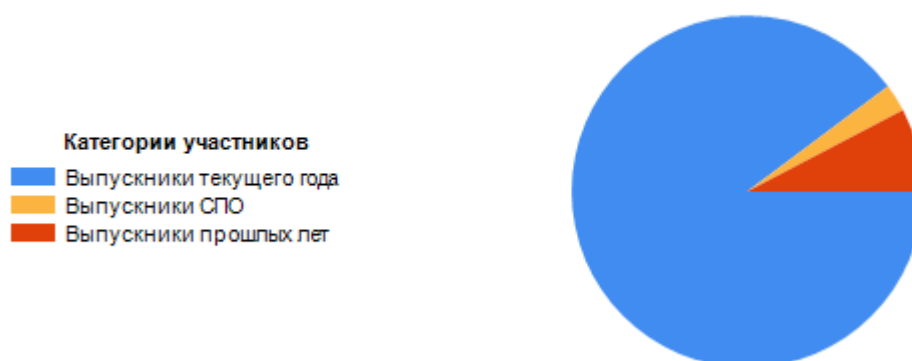
Категории участников

- Выпускники текущего года
- Выпускники СПО
- Выпускники прошлых лет



ВТГ	СПО	ВПЛ
19	15	14

Состав участников по категориям, получивших высокобалльные результаты на экзамене



ВТГ	СПО	ВПЛ
211	6	18

Б) с учетом типа ОО

Таблица 10

Тип образовательной организации	Количество участников	Доля				Количество
		участников, получивших тестовый балл				
		"2"	≤60	61≤...≤80	81≤...≤100	100
Средняя общеобразовательная школа	664	1,66	32,08	52,86	13,7	1
Средняя общеобразовательная школа с углубленным изучением отдельных предметов	203	0,99	29,56	52,22	17,24	1
Гимназия	202	1,49	16,34	52,48	29,7	3
Лицей	70	4,29	20	54,29	21,43	0
Средняя общеобразовательная школа-интернат	4	0	75	25	0	0
Вечерняя (сменная) общеобразовательная школа	9	0	66,67	33,33	0	0

Центр образования	7	0	57,14	42,86	0	0
Техникум	1	0	100	0	0	0
Колледж	1	0	0	0	100	0
Университет	21	0	4,76	52,38	42,86	0

В) Основные результаты ЕГЭ по предмету в сравнении по АТЕ

Таблица 11

		Доля				Количество
		участников, получивших тестовый балл				
Наименование АТЕ	Участ- ников	"2"	≤60	61≤...≤80	81≤...≤100	100
МО Алапаевское	5 из 84 (5,95 %)	0	0	100	0	0
Артемовский ГО	8 из 225 (3,56 %)	0	12,5	62,5	25	0
Артинский ГО	2 из 100 (2 %)	0	0	100	0	0
МО Байкаловский МР	1 из 55 (1,82 %)	0	0	0	100	0
Белоярский ГО	10 из 97 (10,31 %)	0	50	50	0	0
ГО Богданович	6 из 189 (3,17 %)	0	16,67	66,67	16,67	0
Верхнесалдинский ГО	17 из 199 (8,54 %)	0	23,53	52,94	23,53	0
Верхотурский ГО	4 из 101 (3,96 %)	25	50	25	0	0
Ирбитское МО	3 из 100 (3 %)	0	0	66,67	33,33	0
МО Каменский ГО	4 из 70 (5,71 %)	0	75	25	0	0
МО «Камышловский МР»	4 из 79 (5,06 %)	0	25	75	0	0
Невьянский ГО	5 из 175 (2,86 %)	0	0	40	60	1

Нижнесергинский МР	10 из 150 (6,67 %)	10	10	50	30	0
Нижнетуринский ГО	3 из 80 (3,75 %)	0	66,67	33,33	0	0
Новолялинский ГО	4 из 129 (3,1 %)	0	50	25	25	0
Горноуральский ГО	2 из 96 (2,08 %)	0	50	50	0	0
Пышминский ГО	3 из 96 (3,13 %)	0	33,33	66,67	0	0
ГО Ревда	9 из 255 (3,53 %)	0	22,22	55,56	22,22	0
Режевской ГО	16 из 174 (9,2 %)	6,25	6,25	81,25	12,5	0
Сосьвинский ГО	4 из 59 (6,78 %)	0	75	25	0	0
Слободо-Туринский МР	4 из 55 (7,27 %)	0	25	75	0	0
Сысертский ГО	12 из 229 (5,24 %)	0	8,33	75	16,67	0
Таборинский МР	1 из 11 (9,09 %)	0	0	100	0	0
Тавдинский ГО	9 из 157 (5,73 %)	0	11,11	77,78	11,11	0
Талицкий ГО	11 из 169 (6,51 %)	0	45,45	45,45	9,09	0
Туринский ГО	2 из 72 (2,78 %)	0	0	100	0	0
Шалинский ГО	7 из 59 (11,86 %)	0	28,57	71,43	0	0
МО город Алапаевск	13 из 131 (9,92 %)	0	15,38	69,23	15,38	0
Арамилский ГО	1 из 60 (1,67 %)	0	0	100	0	0
Асбестовский ГО	18 из 250 (7,2 %)	0	16,67	72,22	11,11	0
Березовский ГО	20 из 264 (7,58 %)	5	40	45	10	0
ГО Верхняя Пышма	25 из 384 (6,51 %)	4	48	44	4	0
ГО Верхний Тагил	1 из 53 (1,89 %)	0	0	100	0	0

ГО Дегтярск	6 из 64 (9,38 %)	0	66,67	16,67	16,67	0
ГО Заречный	8 из 133 (6,02 %)	0	50	37,5	12,5	0
МО город Ирбит	12 из 141 (8,51 %)	0	16,67	75	8,33	0
МО город Каменск-Уральский	60 из 698 (8,6 %)	1,67	36,67	50	11,67	0
Камышловский ГО	4 из 106 (3,77 %)	0	50	50	0	0
ГО Карпинск	13 из 137 (9,49 %)	0	15,38	53,85	30,77	0
Качканарский ГО	6 из 145 (4,14 %)	0	50	16,67	33,33	0
Кировградский ГО	10 из 126 (7,94 %)	0	0	80	20	0
ГО Краснотурьинск	20 из 308 (6,49 %)	0	25	65	10	0
ГО Красноуральск	6 из 98 (6,12 %)	0	0	100	0	0
ГО Красноуфимск	10 из 183 (5,46 %)	0	20	60	20	0
Кушвинский ГО	9 из 165 (5,45 %)	0	44,44	44,44	11,11	0
ГО «город Лесной»	14 из 328 (4,27 %)	0	21,43	28,57	50	0
Город Нижний Тагил	80 из 1532 (5,22 %)	2,5	31,25	43,75	22,5	0
Новоуральский ГО	28 из 492 (5,69 %)	0	32,14	46,43	21,43	1
ГО Первоуральск	45 из 637 (7,06 %)	2,22	35,56	42,22	20	1
Полевской ГО	23 из 250 (9,2 %)	4,35	47,83	39,13	13,04	0
Североуральский ГО	9 из 239 (3,77 %)	0	44,44	22,22	33,33	0
Серовский ГО	20 из 338 (5,92 %)	0	30	60	10	0
ГО Среднеуральск	4 из 60 (6,67 %)	0	25	75	0	0
ГО Сухой Лог	12 из 183 (6,56 %)	0	16,67	66,67	16,67	1

Бисертский ГО	1 из 44 (2,27 %)	0	0	100	0	0
ГО Верхнее Дуброво	2 из 25 (8 %)	0	0	50	50	0
ГО Верх-Нейвинский	1 из 14 (7,14 %)	0	0	100	0	0
Малышевский ГО	6 из 35 (17,14 %)	0	50	50	0	0
ГО Рефтинский	4 из 66 (6,06 %)	0	25	75	0	0
ГО Пелым	1 из 17 (5,88 %)	0	0	100	0	0
ГО ЗАТО Свободный	2 из 47 (4,26 %)	0	0	50	50	0
г. Екатеринбург Верх-Исетский район	73 из 1164 (6,27 %)	0	27,4	47,95	24,66	0
г. Екатеринбург Ленинский район	102 из 1201 (8,49 %)	3,92	26,47	49,02	20,59	0
г. Екатеринбург Железнодорожный район	47 из 661 (7,11 %)	2,13	38,3	40,43	19,15	1
г. Екатеринбург Октябрьский район	74 из 756 (9,79 %)	2,7	20,27	54,05	22,97	0
г. Екатеринбург Орджоникидзевский район	65 из 991 (6,56 %)	0	30,77	49,23	20	0
г. Екатеринбург Кировский район	82 из 1332 (6,16 %)	1,22	17,07	59,76	21,95	0
г. Екатеринбург Чкаловский район	79 из 1043 (7,57 %)	1,27	31,65	55,7	11,39	0

3.4. Выделение перечня ОО, продемонстрировавших наиболее высокие результаты ЕГЭ по предмету: выбирается от 5 до 15% от общего числа ОО в субъекте РФ, в которых

- доля участников ЕГЭ, **получивших от 81 до 100 баллов**, имеет **максимальные значения** (по сравнению с другими ОО субъекта РФ);

Примечание: при необходимости по отдельным предметам можно сравнивать и доли участников, получивших от 61 до 80 баллов.

- доля участников ЕГЭ, **не достигших минимального балла**, имеет **минимальные значения** (по сравнению с другими ОО субъекта РФ)

Примечание. Сравнение результатов по ОО проводится при условии не менее 10 количества участников ОО.

Таблица 12

Код и наименование ОО	Участников	Доля участников, получивших от 81 до 100 баллов	Доля участников, получивших от 61 до 80 баллов	Доля участников, не достигших минимального балла
(г. Екатеринбург Верх-Исетский район) (810125) МАОУ гимназия № 9	10 из 130 (7,69 %)	60	40	0
(г. Екатеринбург Кировский район) (860129) СУНЦ УрФУ	21 из 278 (7,55 %)	42,86	52,38	0
(г. Екатеринбург Октябрьский район) (840124) МАОУ лицей № 110 им. Л. К. Гришиной	12 из 128 (9,38 %)	33,33	66,67	0
(г. Екатеринбург Чкаловский район) (870120) МАОУ СОШ № 32	11 из 43 (25,58 %)	27,27	72,73	0
(г. Екатеринбург Октябрьский район) (840118) МАОУ Гимназия № 8	15 из 45 (33,33 %)	26,67	53,33	6,67
(г. Екатеринбург Ленинский район) (820122) МАОУ СОШ № 16	12 из 139 (8,63 %)	25	66,67	0
(г. Екатеринбург Кировский район) (860119) МАОУ гимназия № 35	11 из 104 (10,58 %)	18,18	63,64	0

3.5. Выделение перечня ОО, продемонстрировавших низкие результаты ЕГЭ по предмету: выбирается от 5 до 15% от общего числа ОО в субъекте РФ, в которых

- доля участников ЕГЭ, **не достигших минимального балла**, имеет **максимальные значения** (по сравнению с другими ОО субъекта РФ);
- доля участников ЕГЭ, **получивших от 61 до 100 баллов**, имеет **минимальные значения** (по сравнению с другими ОО субъекта РФ).

Примечание. Сравнение результатов по ОО проводится при условии не менее 10 количества участников ОО.

Таблица 13

Наименование ОО	Участников	Доля участников в, не достигших минимального балла	Доля участников в, получивших от 61 до 80 баллов	Доля участников в, получивших от 81 до 100 баллов
(г. Екатеринбург Октябрьский район) (840118) МАОУ Гимназия № 8	15 из 45 (33,33 %)	6,67	53,33	26,67
(г. Екатеринбург Кировский район) (860119) МАОУ гимназия № 35	11 из 104 (10,58 %)	0	63,64	18,18
(г. Екатеринбург Ленинский район) (820122) МАОУ СОШ № 16	12 из 139 (8,63 %)	0	66,67	25
(г. Екатеринбург Чкаловский район) (870120) МАОУ СОШ № 32	11 из 43 (25,58 %)	0	72,73	27,27
(г. Екатеринбург Октябрьский район) (840124) МАОУ лицей № 110 им. Л. К. Гришиной	12 из 128 (9,38 %)	0	66,67	33,33
(г. Екатеринбург Кировский район) (860129) СУНЦ УрФУ	21 из 278 (7,55 %)	0	52,38	42,86
(г. Екатеринбург Верх-Исетский район) (810125) МАОУ гимназия № 9	10 из 130 (7,69 %)	0	40	60

3.6. Вывод о характере изменения результатов ЕГЭ по предмету (с опорой на приведенные в разделе 3 показатели)

Достаточно активно выбирали ЕГЭ по литературе и успешно сдавали его в тех территориях, где сложились традиции преподавания литературы на высоком уровне

Стабильно высокие результаты, как и в прошлые годы, показывают выпускники СУНЦ (ФГАОУ ВО «Уральский федеральный университет имени первого Президента России Б. Н. Ельцина», гимназий, лицеев, а также выпускники некоторых СОШ с углубленным изучением отдельных предметов. Результаты выпускников гимназий выше, чем результаты выпускников лицеев, что вполне закономерно, так как литература в гимназиях изучается на углубленном уровне. В 2019 году выпускники лицеев показали результаты выше, чем выпускники СОШ с углубленным изучением отдельных предметов (в 2018 г. было наоборот).

Анализ результатов ЕГЭ по литературе демонстрирует определенную динамику:

1. Увеличение среднего тестового балла с 62 в 2018 году до 64 в 2019. Учитывая, что в 2017 году средний тестовый балл составлял 59 баллов, можно утверждать, что это закономерное улучшение результатов, объясняющееся улучшением уровня преподавания предмета, а также введением итогового сочинения.
2. Незначительное уменьшение доли участников, не преодолевших минимальный порог, с 3.43% до 3,41% говорит о стабильности результатов.

Доля выпускников текущего года, обучающихся по программам СОО и не преодолевших минимальный порог, составляет 1,61% (в 2018 г. – 1, 73%) от общего числа участников. Как правило, это единичные выпускники малокомплектных школ, где, очевидно, не были созданы условия для качественной подготовки к ЕГЭ по предмету, не являющемуся обязательным.

В основном группа участников, получивших неудовлетворительные результаты, представлена выпускниками, обучающимися по программам СПО: 14, 29% (в 2018 г. – 15,49%) от общего числа участников. А также выпускниками прошлых лет: 11,76% (в 2018 г. – 12,07%) от общего числа участников. 10% – составили участники ЕГЭ с ОВЗ.

3. Увеличение доли участников, получивших высокие результаты (от 81 до 100 баллов), с 15,11 % в 2018 году до 16,71 % в 2019. Учитывая, что в 2017 году эта доля составляла 3,33%, можно утверждать, что это закономерное улучшение результатов, объясняющееся улучшением уровня преподавания предмета и более качественной подготовкой участников ЕГЭ по литературе.
4. 9 участников ЕГЭ по литературе получили максимальный балл. Это выпускники текущего года (5 человек), обучающиеся в СОШ и гимназиях с углубленным изучением предметов гуманитарного цикла, а также выпускники прошлых лет (4 человека).

Более успешно, как и в прошлые годы, со всеми заданиями справляются выпускники г.Екатеринбурга (Кировский, Октябрьский районы), выпускники ГО «город Лесной», Новоуральский ГО. Это выпускники гимназий и лицеев, что тоже традиционно.

Стабильно хорошие результаты показывают выпускники некоторых отдаленных и небольших АТЕ: Ирбитское МО, ГО Карпинск, МО город Алапаевск, Верхнесалдинский ГО, Невьянский ГО.

Перечислим конкретные ОО разных АТЕ, выпускники которых показали высокие результаты: г. Екатеринбург, Верх-Исетский р-н: (810124) МАОУ гимназия №2, (810125) МАОУ гимназия № 9, (810112) МАОУ СОШ № 121; г.Екатеринбург, Кировский р-н: (860120) МАОУ гимназия № 37, (860129) СУНЦ УрФУ, (860123) МАОУ - Гимназия №47, (860121) МАОУ Гимназия № 108; г. Екатеринбург, Ленинский р-н: (820112) МАОУ СОШ № 10 с углубленным изучением отдельных предметов; г. Екатеринбург, Октябрьский р-н: (840108) МАОУ СОШ № 62, (840119) МАОУ - гимназия №13, (840123) МАОУ Гимназия № 210 Корифей, (840124) МАОУ лицей № 110 им. Л. К. Гришиной; Верхнесалдинский ГО: (80105) Школа № 14; ГО Первоуральск: (580102) МАОУ СОШ № 2, (580121) МАОУ «Лицей № 21»; г. Нижний Тагил: (560158) МАОУ Политехническая гимназия, (560148) МБОУ СОШ № 90, (560155) МАОУ СОШ № 5; Новоуральский ГО: (570113) МАОУ «Гимназия № 41»; Североуральский ГО: (600103) МАОУ СОШ № 8.

В некоторых ОО экзамен сдавали единичные выпускники, но они показали хорошие результаты: Екатеринбург, Верх-Исетский р-н: (810110) МАОУ СОШ с углубленным изучением отдельных предметов № 74; ГО «город Лесной»: (540108) МБОУ СОШ № 75, (540109) МАОУ СОШ № 76, (540104) МБОУ СОШ № 71; Артемовский ГО: (20117) МАОУ СОШ № 56; ГО Карпинск: (470102) МАОУ СОШ № 5, (470104) МАОУ СОШ № 16; ГО Ревда: (210105) МАОУ «СОШ № 10»; г. Нижний Тагил: (560123) МАОУ СОШ № 40; Ирбитское МО: (110110) МОУ «Пионерская СОШ»; Качканарский ГО: (480103) МОУ СОШ № 7; Кушвинский ГО: (530108) МАОУ СОШ № 20; Байкаловский ГО: (50101) МАОУ «Байкаловская СОШ»; Невьянский ГО: (150101) МБОУ СОШ № 1, (150106) МАОУ СОШ п. Цементный; Нижнесергинский ГО: (160101) МКОУ СОШ № 1 г. Нижние Серги; Сысертский ГО: (250104) МАОУ СОШ № 6, (250106) МАОУ СОШ № 8; Таборинский МР: (260101) МКОУ «Таборинская СОШ»; Туринский ГО: (300101) МАОУ СОШ №1; Тавдинский ГО: (270104) МАОУ СОШ №9.

Перечислим конкретные ОО разных АТЕ, выпускники которых показали низкие результаты: Верхотурский ГО, (90110) ГБОУ СО «СОШ №3»; Нижнесергинский МР: (160104)

МАОУ СШ № 1 г. Михайловска; Полевской ГО: (590104) МБОУ ПГО «СОШ № 14»; Сосьвинский ГО: (230101) МБОУ СОШ № 1 р п Сосьва им Героя РФ Романова В.В.; Белярский ГО: (60111) МАОУ «Баженовская СОШ №96»; ГО Верхняя Пышма: (360103) МАОУ «СОШ № 7»; ГО Сухой Лог: (630103) МАОУ СОШ № 4; Горноуральский ГО: (190108) МАОУ СОШ № 10; г. Нижний Тагил: (560119) МБОУ СОШ № 33, (560111) МБОУ СОШ № 12, (560121) МБОУ СОШ № 36; МО г. Каменск-Уральский: (450105) Средняя школа №7; МО Каменский ГО: (121001) МКОУ «РВСОШ», (120109) МАОУ «Покровская СОШ»; Новоуральский ГО: (570101) МАОУ «СОШ № 40», (570201) МАОУ «Школа-интернат № 53»; г. Екатеринбург, Верх-Исетский р-н: (811001) МБВСОУ ВСОШ №185; г. Екатеринбург, Железнодорожный р-н: (830201) Школа-интернат №13 ОАО «РЖД», (830108) МБОУ СОШ № 129, (830104) МБОУ СОШ № 83, (830104) МБОУ СОШ № 834; г. Екатеринбург, Ленинский р-н: (820121) МАОУ Лицей № 173; г. Екатеринбург, Орджоникидзевский р-н: (850114) МБОУ СОШ № 107, (850108) МАОУ СОШ №77, (850108) МАОУ СОШ №77, (850117) МАОУ СОШ № 114; Чкаловский р-н.: (870114) МАОУ - СОШ № 137, (870111) МАОУ СОШ № 106, (871208) ГБПОУ СО «УрТ «Рифей».

Раздел 4. АНАЛИЗ РЕЗУЛЬТАТОВ ВЫПОЛНЕНИЯ ОТДЕЛЬНЫХ ЗАДАНИЙ ИЛИ ГРУПП ЗАДАНИЙ

4.1. Краткая характеристика КИМ по учебному предмету

Приводится анализ КИМ по учебному предмету на основе спецификации КИМ ЕГЭ, описываются содержательные особенности, которые можно выделить на основе использованных в регионе вариантов КИМ.

Примечание. Содержательные особенности описываются на основе варианта КИМ, текст которого специалисты по подготовке отчета получают в РЦОИ. Анализ приводится по полному варианту КИМ, включая задания с кратким и развернутым ответом.

Задания, включенные в вариант КИМ, дают возможность проверить знание участниками экзамена истории и теории литературы, степень сформированности предметных и метапредметных компетенций. ЕГЭ по литературе, требуют от экзаменуемого выполнения значимых для предмета видов учебной деятельности: смыслового чтения и аналитического осмысления художественного текста, его интерпретации, не искажающей авторскую позицию, поиска оснований для сопоставления литературных явлений и фактов, умения выстраивать непротиворечивое сопоставление, написания грамотного аргументированного ответа на проблемный вопрос.

Опишем содержательные особенности экзаменационной работы 2019 года на основе открытого варианта КИМ (вариант 301).

Всего на экзамене было предложено 17 заданий, из них заданий базового уровня – 12 (1 – 7, 10 – 14), заданий повышенного уровня сложности – 4 (8, 9, 15, 16), заданий высокого уровня сложности – 1 (17).

Анализ заданий базового уровня сложности

Задания 1 – 9 предполагали анализ фрагмента эпического произведения (эпизод 1 главы романа А. С. Пушкина «Капитанская дочка» - экспозиция, описание быта семьи Гриневых). Выпускникам предлагалось 7 заданий с кратким ответом (1-7).

В заданиях с кратким ответом требовалось указать литературное направление, в русле которого развивалось творчество А. С. Пушкина и принципы которого нашли воплощение в "Капитанской дочке" (реализм), один из вариантов жанрового определения произведения (роман / повесть), фамилию сослуживца Петра Гринева, с которым он вступит в непримиримый конфликт (Швабрин), соответствие между персонажами (Петр Гринев, Савельич, Гринев-старший) и фактами их жизни. Участники экзамена также должны указать

название другого произведения А. С. Пушкина, в котором у главного героя в детстве был гувернер-француз ("Евгений Онегин"). Для выполнения этих заданий требовалось знание литературных направлений, творческого пути А. С. Пушкина, жанровой специфики произведения "Капитанская дочка", текстов произведений на уровне основных элементов сюжета и системы персонажей. Участники экзамена должны были также назвать термины, обозначающие значимую подробность (деталь) и определить фольклорный жанр выражения "Семь бед - один ответ", используемого рассказчиком "Капитанской дочки" (пословица). Все термины, как и сами произведения А. С. Пушкина, включены в кодификатор ЕГЭ.

Задания 10 - 16 предполагали анализ стихотворения В. С. Высоцкого «Если я богат, как царь морской...». Выпускникам предлагались 5 заданий с кратким ответом (10 – 14).

Задания с кратким ответом проверяли знание теории литературы и требовали определить род литературы, вид рифмовки, размер, приемы и художественные средства, использованные в произведении (риторические восклицания, звукопись, инверсию). Все указанные термины включены в кодификатор ЕГЭ, но стоит отметить одну особенность формулировки вопросов данного варианта. Вопрос 12 сформулирован таким образом: "Как называется использование поэтом в стихотворении одинаковых строк или строф"? В кодификаторе ЕГЭ по литературе приведен термин "повтор" (с. 5, раздел 1.12), который может быть ответом на данный вопрос. Но данное определение может быть соотнесено и с термином "рефрен" - повторение какого-либо стиха или ряда стихов в конце строфы. Двойственное толкование могло привести к неверным ответам участников экзамена на данный вопрос.

Анализ заданий повышенного уровня сложности

Задание 8. Каково авторское отношение к быту и нравам семьи Гриневых?

В развернутом рассуждении (5 – 10 предложений) требовалось проанализировать приемы выражения авторской позиции. Специфика задания заключалась в том, что для ответа на вопрос следовало различить позицию рассказчика и позицию автора. Участники экзамена должны были продемонстрировать умение адекватно понять вопрос и дать на него прямой ответ, обосновывая высказанные тезисы примерами из текста.

В предложенном для анализа фрагменте авторская позиция неоднозначна. С одной стороны, автору импонируют нравы провинциальной дворянской семьи, где матушка варит варенье, отец читает Придворный календарь, а сын беспечно гоняет голубей. С другой стороны, в выражении авторской позиции важно отметить ключевую роль иронии. Характеризуя быт и нравы семьи Гриневых, автор отмечает, что Бопре был выписан из Москвы вместе с годовым запасом прованского масла, что учитель свои обязанности не выполняет, что чтение Придворного календаря вызывает у главы семьи "удивительное волнение желчи". Петруша Гринев не случайно назван недорослем, как и герой комедии Д. И. Фонвизина. Эту неоднозначность авторской характеристики и должны были определить и раскрыть участники экзамена.

Задание 9. В каких произведениях отечественной литературы воспитание, полученное в семье, влияет на дальнейшую судьбу героев и в чем их можно сравнить с Петром Гриневым?

Задания этого типа представляют проблемный вопрос, адекватный и полный ответ на который возможен только в случае рассмотрения данного текста в связи с другими произведениями схожей проблематики. Участники экзамена должны указать названия и авторов произведений, провести сравнение в заданном направлении анализа (воспитание, определяющее судьбу), при сопоставлении привлекать текст на уровне анализа важных образов, мотивов, фрагментов, деталей и т.п. Выполнение этого задания позволяет участникам продемонстрировать знание текстов, умение устанавливать аналогии и причинно-следственные связи, понимание логики литературного процесса.

Стоит отметить удачную формулировку вопроса. Проблема воспитания и становления героя - одна из ключевых в отечественной литературе, поэтому у участников экзамена была

возможность выбирать тексты для сопоставления в соответствии с собственными читательскими предпочтениями и демонстрировать глубокие знания произведений, входящих в «золотой фонд» русской литературы.

Участники экзамена должны были раскрыть логику развития характеров персонажей отечественной литературы и выявить связь между нравственными принципами, заложенными семейным воспитанием, и ключевыми поступками, определяющими судьбу героев. Эта проблематика и становится основанием для выбора контекстов для сопоставления. Воспитание, полученное Петром Гриневым в семье, определило ключевой принцип его жизни: "Береги честь смолоду". Ему близки такие герои, как Андрей Болконский (Л. Н. Толстой "Война и мир"), Григорий Мелехов (М. А. Шолохов "Тихий Дон"), Андрей Штольц ("И. А. Гончаров "Обломов"). По принципу антитезы возможно сопоставление с образами Молчалина ("А. С. Грибоедов "Горе от ума"), Чичикова (Н. В. Гоголь "Мертвые души") и другими произведениями. Все указанные тексты включены в кодификатор ЕГЭ, задание позволяет проверить способность видеть одну из ключевых особенностей нравственной проблематики классической русской литературы – воспитание определяет судьбу.

Задание 15. Каким предстает герой стихотворения В. С. Высоцкого "Если я богат, как царь морской..."?"

Задание проверяло умение анализировать и интерпретировать литературное произведение, умение выявлять авторскую позицию, самостоятельно находить ответ на вопрос, аргументированно формулировать свое отношение к прочитанному произведению, создавать связный текст на предложенную тему с учетом норм русского литературного языка.

Поэзия В. С. Высоцкого указана в разделе 8.2. Кодификатора ЕГЭ («Поэзия второй половины XX века»), в котором предполагается выбор авторов и произведений для изучения. Текст "Если я богат, как царь морской..." в кодификаторе не назван, поэтому можно предполагать, что участники экзамена работали с ним как с незнакомым произведением. Это позволило повысить дифференцирующую способность задания и выявить в составе участников ЕГЭ по литературе тех, кто способен работать с текстом без опоры на предыдущий опыт школьного анализа и строить ответ исходя из ситуации экзамена.

Стихотворение относится к разряду любовной лирики, поэтому ответ на вопрос не должен вызывать трудностей у участников экзамена. Вопрос предполагает характеристику настроения / состояния / переживания лирического героя стихотворения, дает возможность работать с текстом на уровне анализа и выстраивать ответ в рамках интерпретационного поля стихотворения: герой влюблен, настойчив, эмоционален, гиперболизирует свои чувства (богат - как царь, беден - как пес...), сравнивает возлюбленную с Мадонной Рафаэлевой, любит ее и т.п.

Задание 16. В каких произведениях отечественной поэзии звучит любовная тема и в чем эти произведения можно сопоставить со стихотворением В. С. Высоцкого "Если я богат, как царь морской..."?"

Задания этого типа, как и задания 9, представляют проблемный вопрос, адекватный и полный ответ на который возможен только в случае рассмотрения данного стихотворения в связи с другими произведениями схожей тематики и проблематики. Выпускники должны указать названия и авторов произведений, провести непротиворечивое грамотное сопоставление в указанном направлении анализа, не допуская искажений авторской позиции, использовать для аргументации текст на уровне анализа образов, мотивов, деталей, фрагментов и т.п.

Формулировка "произведения отечественной поэзии" предполагает большое поле выбора контекстов: от произведений русской классики первой трети девятнадцатого века до произведений современной поэзии. Любовной теме посвящен не один десяток произведений, поэтому у участников экзамена не должно возникать трудностей с выбором контекстов.

Заданный уровень сопоставления ("произведения / стихотворение") тоже дает основания для выбора разных аспектов: уровень образов, мотивов, деталей, средств выразительности.

Наиболее удачными в данном случае будут произведения, в которых лирический герой так же романтичен, экспрессивен и ярок, как герой стихотворения В. С. Высоцкого: стихотворения В. В. Маяковского "Лиличке", С. А. Есенина "Заметался пожар голубой...", Б. Пастернака "Любить иных - тяжелый крест..." и т. п.

Анализ задания высокого уровня сложности

Задание части 2 (17.1, 17.2, 17.3, 17.4) предлагает выпускнику на выбор один из четырех вопросов, на который он должен дать ответ в форме сочинения, обосновывая свои суждения обращением к произведению (по памяти). Это задание ориентирует выпускника на создание полноформатного связного высказывания на литературную тему и формулируется в виде проблемного вопроса. Включение темы 17.4. предполагает работу с литературой второй половины XX - начала XXI века.

В 301 варианте выпускнику предлагались вопросы, охватывающие основные вехи отечественного историко-литературного процесса: первый вопрос – по комедии Д. И. Фонвизина "Недоросль", второй – по поэзии А. А. Фета, третий – по рассказу И. А. Бунина "Чистый понедельник", четвертый - по произведениям современной литературы. Все авторы и произведения указаны в кодификаторе ЕГЭ. Подбор тем сочинения предполагает проверку знания и понимания разных периодов историко-литературного процесса, что дает возможность увидеть, свободно ли выпускники владеют материалом всего курса русской литературы. У участников экзамена была возможность выбора произведения в соответствии с его родовой и жанровой природой (эпос - драматургия - лирика) и собственными читательскими предпочтениями. Стоит отметить высокую вариативность выбора во втором и четвертом вопросах.

17.1. В чем состоит смысл названия комедии Д. И. Фонвизина "Недоросль"?

17.2. Что привлекает Вас в поэзии А. А. Фета и почему? (не менее трех стихотворений)

17.3. В чем, по И. А. Бунину, состоит загадка русской души? (по рассказу "Чистый понедельник")

17.4. Тема обновления жизни в произведениях отечественной литературы второй половины XX - начала XXI века (Одно-два произведения по выбору).

Участники экзамена должны были продемонстрировать умения понять смысл вопроса, дать точный и адекватный ответ на него, привлекая (по памяти) текст художественного произведения, заявленного в вопросе, показать навыки литературоведческого анализа (использование терминологии, выявление авторской позиции, умение построить аргументированное грамотное суждение).

Тема 17.1 предполагала размышление о смысле названия комедии Д. И. Фонвизина. Очевиден теоретический аспект раскрытия темы: заглавие (название) - особый элемент текста, "голова, а не шапка", по выражению С. Кржижановского, выражающий авторскую позицию и поддерживаемый идеями, смыслами, ассоциациями основного текста. Заглавие "Недоросль" определяет тему произведения, главного героя, авторскую оценку. Для глубокого раскрытия этой темы участник экзамена должен раскрыть идею автора не только на уровне системы персонажей, но и на уровне проблематики и идейного своеобразия произведения. Заглавие комедии Д. И. Фонвизина раскрывает проблему воспитания и образования, связано с историческим контекстом произведения, идеей обличения злонравия.

Тема 17.2 была адресована участникам экзамена с высоким уровнем подготовки и ориентировала на создание развернутого размышления о поэзии А. А. Фета и ее восприятии. Для раскрытия темы участники экзамена должны были продемонстрировать высокий уровень филологических способностей и навыков анализа поэтического текста. Они должны были раскрыть своеобразие лирики А. А. Фета как теоретика чистого искусства, импрессиониста, экспериментатора в области рифмы, строфики и звукописи.

Тема 17.3. предполагала анализ рассказа И. А. Бунина "Чистый понедельник" на уровне проблематики и идеи. Для раскрытия темы необходимо было знать творческую историю произведения. Именно в 1944 году И. А. Бунин напряженно размышлял об истоках и сути русского национального характера, о загадке русской души, о тайнах национальной психологии. Для раскрытия темы участники экзамена должны были уметь понимать и анализировать историко-культурный контекст рассказа, своеобразие раскрытия И. А. Буниным проблемы русского национального характера, хронотоп. Для глубокого и многостороннего раскрытия темы надо было проанализировать произведение не только на уровне любовной темы, но и на уровне выражения авторской позиции.

Тема 17.4. дает достаточно широкие возможности выбора произведений: заявленную категорию "обновление жизни" можно понимать в разных аспектах: весеннее обновление (можно обращаться к текстам пейзажного характера), обновление социальной жизни (тексты "оттепели"), обновление жизни героя после пережитых невзгод и страданий. Если буквально ориентироваться на тексты, приведенные в Кодификаторе ЕГЭ по литературе 2019 года, для раскрытия этой темы участники экзамена могли обращаться к рассказу М. А. Шолохова "Судьба человека" (1956 год), роману Б. Л. Пастернака "Доктор Живаго" (1955 год, первая публикация в России - 1988), но они не входят в раздел кодификатора 8 "Из литературы второй половины XX - начала XXI века". Не очень ясно в контексте данной темы, как рассматривать произведения "возвращенной литературы" (созданы в первой половине XX века, опубликованы во второй. В романе А. П. Платонова "Чевенгур", романе М. А. Булгакова "Мастер и Маргарита" или поэме А. Ахматовой "Реквием" тоже можно увидеть мотивы обновления жизни).

При написании сочинения участники экзамена должны были ориентироваться на следующие требования:

- раскрытие темы сочинения с опорой на авторскую позицию;
- убедительность аргументации;
- умение формулировать и обосновывать свою точку зрения;
- точность в изложении литературных фактов;
- грамотное использование теоретико-литературных понятий;
- разностороннее и обоснованное привлечение текста рассматриваемого произведения;
- композиционная цельность сочинения, логическая связность его частей, отсутствие нарушения последовательности внутри смысловых частей;
- грамотное речевое оформление сочинения.

Задание проверяло умение анализировать и интерпретировать литературное произведение, используя сведения по истории и теории литературы (художественная структура, тематика, проблематика, нравственный пафос, система образов, особенности композиции, художественного времени и пространства, изобразительно-выразительные средства языка). Также проверялось умение раскрывать роль литературы в духовном и культурном развитии общества, связывать литературную классику со временем написания, с современностью и традицией, выявлять авторскую позицию, характеризовать особенности стиля писателя.

В целом КИМ по литературе позволяет получить многоаспектную достоверную информацию об уровне освоения выпускниками Федерального компонента государственного стандарта среднего (полного) общего образования и степени их готовности к продолжению образования в учреждениях среднего специального и высшего профессионального образования гуманитарной направленности.

Практикой подтверждена целесообразность изменения критериальной модели оценивания результатов ОГЭ в 2019 году. Уточнение формулировок критериев оценивания заданий с развернутым ответом дало возможность повысить уровень подготовки и привело к значительному увеличению количества высоких результатов.

4.2. Анализ проводится в соответствии с методическими традициями предмета и особенностями экзаменационной модели по предмету (например, по группам заданий одинаковой формы, по видам деятельности, по тематическим разделам и т.п.).

В качестве приложения используется план КИМ по предмету с указанием средних процентов выполнения по каждой линии заданий в регионе.



При подсчете решаемости сумма всех баллов всех участников делится на возможное количество баллов. Например, трое участников набрали 0, 1, 2 из максимально возможных 2 баллов тогда решаемость = $(0+1+2)/(2*3)*100 = 3/6*100 = 0,5*100 = 50\%$.

Таблица 14

№зад.	Проверяемые элементы	Процент выполнения					
	содержания / умения	Ур.	Средний	"2"	≤60	61≤...≤80	81≤...≤100
1	Блок 1. Эпические, лироэпические, драматические произведения. Определение жанрово-родовой специфики литературного произведения.	Б	75,71	29,17	60,65	83,12	91,06
2	Блок 1. Эпические, лироэпические, драматические произведения. Основные теоретико-литературные понятия.	Б	84,52	37,5	69,91	91,77	99,57
3	Блок 1. Эпические, лироэпические, драматические произведения.	Б	85,44	18,75	75,69	91,49	99,15

	Содержание изученных литературных произведений.						
4	Блок 1. Эпические, лироэпические, драматические произведения. Содержание изученных литературных произведений. Соотнесение героев с фактами их жизни.	Б	68,25	25	51,85	73,45	91,91
5	Блок 1. Эпические, лироэпические, драматические произведения. Основные теоретико-литературные понятия.	Б	94,82	43,75	92,13	98,56	99,15
6	Блок 1. Эпические, лироэпические, драматические произведения. Основные теоретико-литературные понятия.	Б	89,06	31,25	83,8	93,65	97,02
7	Блок 1. Эпические, лироэпические, драматические произведения. Основные теоретико-литературные понятия.	Б	94,6	43,75	91,2	98,41	100
8	Блок 1. Эпические, лироэпические, драматические произведения. Развернутый ответ ограниченного объема: «контекстное» сопоставление». Соответствие ответа заданию.	П	91,41	38,54	85,76	95,67	100
	Блок 1. Эпические, лироэпические, драматические произведения. Развернутый ответ ограниченного объема: «контекстное» сопоставление». Привлечение текста произведения для аргументации.	П	80,89	21,88	68,52	87,01	97,66
	Блок 1. Эпические, лироэпические, драматические произведения. Развернутый ответ ограниченного объема: «контекстное» сопоставление». Логичность и соблюдение речевых норм.	П	75,46	25	64,35	79,73	93,62

9	Блок 1. Эпические, лироэпические, драматические произведения. Развернутый ответ ограниченного объема. Сопоставление первого выбранного произведения с предложенным текстом	П	73,97	7,29	46,64	87,59	97,66
	Блок 1. Эпические, лироэпические, драматические произведения. Развернутый ответ ограниченного объема. Сопоставление второго выбранного произведения с предложенным текстом	П	60,3	2,08	29,05	71	98,09
	Блок 1. Эпические, лироэпические, драматические произведения. Развернутый ответ ограниченного объема. Привлечение текста произведения для аргументации	П	50,96	2,08	26,56	58,66	83,09
	Блок 1. Эпические, лироэпические, драматические произведения. Развернутый ответ ограниченного объема. Логичность и соблюдение речевых норм	П	61,51	3,13	34,61	71,79	92,55
10	Блок 2. Лирические произведения. Основные теоретико-литературные понятия.	Б	92,76	35,42	86,34	98,56	99,15
11	Блок 2. Лирические произведения. Основные теоретико-литературные понятия.	Б	81,96	18,75	68,06	89,9	97,02
12	Блок 2. Лирические произведения. Основные теоретико-литературные понятия.	Б	81,96	29,17	68,75	88,74	97,02
13	Блок 2. Лирические произведения. Самостоятельный поиск средств художественной изобразительности в лирическом тексте.	Б	66,62	31,25	57,64	69,26	82,55

14	Блок 2. Лирические произведения. Основные теоретико-литературные понятия.	Б	72,94	18,75	56,71	80,81	90,64
	Блок 2. Лирические произведения. Развернутый ответ ограниченного объема. Соответствие ответа заданию.	П	93,86	50	88,19	98,34	100
15	Блок 2. Лирические произведения. Развернутый ответ ограниченного объема. Привлечение текста произведения для аргументации.	П	84,8	30,21	73,5	90,98	98,51
	Блок 2. Лирические произведения. Развернутый ответ ограниченного объема. Логичность и соблюдение речевых норм.	П	79,65	34,38	67,25	84,92	96,17
16	Блок 2. Лирические произведения. Развернутый ответ ограниченного объема. Сопоставление первого выбранного произведения с предложенным текстом.	П	78,69	3,13	52,2	93,36	99,57
	Блок 2. Лирические произведения. Развернутый ответ ограниченного объема. Сопоставление второго выбранного произведения с предложенным текстом.	П	66,58	0	30,9	82,4	99,15
	Блок 2. Лирические произведения. Развернутый ответ ограниченного объема. Привлечение текста произведения для аргументации.	П	54,46	1,04	29,28	63,6	84,68
	Блок 2. Лирические произведения. Развернутый ответ ограниченного объема. Логичность и соблюдение речевых норм.	П	68,32	1,04	41,2	80,52	95,96
	Сочинение. Соответствие сочинения теме и её раскрытие	В	62,57	4,86	37,81	71,14	94,61
17	Сочинение. Привлечение текста произведения для аргументации	В	58,78	3,47	35,57	65,99	91,49

Сочинение. Опора на теоретико-литературные понятия	В	59,38	6,25	39,81	64,86	90
Сочинение. Композиционная цельность и логичность	В	63,02	5,56	41,28	70,85	91,63
Сочинение. Соблюдение речевых норм	В	61,79	6,94	41,9	69,07	88,09

Доля получивших тот или иной балл от общего числа участников

Номер задания	0 баллов	1 балл	2 балла	3 балла	4 балла	5 баллов
C01	3,55	10,09	86,36	0	0	0
C02	5,33	27,56	67,12	0	0	0
C03	6,68	35,72	57,6	0	0	0
C04	21,38	9,3	69,32	0	0	0
C05	34,66	10,09	55,26	0	0	0
C06	19,39	8,52	30,82	31,39	9,87	0
C07	20,67	35,65	43,68	0	0	0
C08	2,56	7,17	90,27	0	0	0
C09	4,12	22,16	73,72	0	0	0
C10	4,97	30,75	64,28	0	0	0
C11	15,91	10,8	73,3	0	0	0
C12	27,13	12,57	60,3	0	0	0
C13	16,48	8,1	28,62	34,73	12,07	0
C14	17,33	28,69	53,98	0	0	0
C15	12,86	13,57	46,59	26,99	0	0
C16	13,42	18,11	47,16	21,31	0	0
C17	12,86	55,54	31,61	0	0	0
C18	12,93	9,59	52,98	24,5	0	0
C19	13,64	9,87	53,98	22,51	0	0

Содержательный анализ результатов выполнения отдельных заданий или группы заданий (на примере открытого варианта КИМ)

Для содержательного анализа используется один вариант КИМ из числа выполнявшихся в субъекте РФ. Анализ выполняется по полному варианту КИМ, включая задания с кратким и развернутым ответом.

Примечание: текст варианта специалисты по подготовке отчета получают в РЦОИ субъекта РФ. Номер варианта КИМ для анализа выбирается из списка, направленного в РЦОИ субъекта Российской Федерации не позднее 14.06.2019 г.

Рекомендуется рассматривать задания, проверяющие один и тот же элемент содержания / вид деятельности, в совокупности с учетом их уровня сложности. Анализ проводится не только на основе среднего процента выполнения, но и на основе процентов выполнения группами участников ЕГЭ с разным уровнем подготовки (не достигшие минимального балла, группы с результатами 61-80 и 81-100 т.б.). Как для всей совокупности участников в регионе, так и для каждой из групп выделяются успешно и недостаточно усвоенные элементы содержания / освоенные умения, навыки, виды деятельности. Проводится анализ ответов обучающихся на задания с развернутым ответом. Описываются типичные ошибки.

Анализ результатов ЕГЭ 2019 г. подтверждает сохранение измерительных свойств экзаменационной модели и позволяет дифференцировать участников экзамена по уровню познавательных возможностей, мотивации и развитию филологических способностей. Степень сложности заданий КИМ достаточно высока, но для достижения успешного результата участникам экзамена нужны те компетенции, которые формируются и развиваются на протяжении изучения школьного курса литературы.

В 2019 году были уточнены критерии оценивания выполнения заданий с развернутым ответом: внесены исправления в оценивание заданий 8 и 15 (формулировка критерия 1 с описанием требований к ответу на 2 балла, правила подсчёта фактических ошибок в критерии 2), заданий 9 и 16 (в критериях 1 и 2 учтены возможные варианты изъясных в ответе), заданий 17.1–17.4 (в критерий 4 добавлен подсчёт логических ошибок).

В целом результаты выполнения заданий ЕГЭ свидетельствуют, что выпускники Свердловской области достаточно хорошо освоили следующие виды деятельности: определение принадлежности литературного текста к тому или иному роду, литературному направлению и жанру; смысловое чтение художественных произведений разных жанров; различные виды пересказа; анализ текста с выявлением языковых средств художественной образности; определение мотивов поступков героев и сущности конфликта; определение приемов выражения авторской позиции, формулировки проблемного и идейного своеобразия художественного произведения, самостоятельный поиск литературного контекста для ответа на вопрос, комментирование художественного текста.

При сравнении с результатами выполнения ЕГЭ предыдущих лет выявились проблемы, которые пока не нашли окончательного решения: незнание или понимание на бытовом уровне текстов художественных произведений, умение построить сопоставление по одному основанию, недостаточное владение культурой речи, затрудняющее создание качественного монологического высказывания на литературную тему.

Анализ результативности выполнения заданий базового уровня сложности

Анализ результатов выполнения заданий 1-7

В заданиях с кратким ответом при работе с эпическим произведением требовалось указать литературное направление, в русле которого развивалось творчество А. С. Пушкина и принципы которого нашли воплощение в "Капитанской дочке" (задание 1), один из вариантов жанрового определения произведения (задание 2), фамилию сослуживца Петра Гринёва, с которым он вступит в непримиримый конфликт (задание 3), соответствие между персонажами (Петр Гринёв, Савельич, Гринёв-старший) и фактами их жизни (задание 4). Участники экзамена также должны указать название другого произведения А. С. Пушкина, в котором у главного героя в детстве был гувернер-француз (задание 5), назвать термин, обозначающий значимую подробность (задание 6) и определить фольклорный жанр выражения "Семь бед - один ответ" (задание 7).

Успешнее всего участники экзамена справились с ответом на вопрос 5. Правильный ответ дали 208 человек (93,69 %). *Средний балл по всем вариантам за пятое задание – 94, 82.*

На вопрос 1 верный ответ дали 182 выпускника (81,98%). *Средний балл по всем вариантам – 75, 71 %.* Наряду с правильным ответом «реализм» были даны неверные ответы: "классицизм" (8 ответов) и "романтизм" (25 ответов). Возможно, на ответы участников повлияло то, что в творческой биографии А. С. Пушкина был романтический период. Но в вопросе было уточнение, что принципы художественного направления нашли воплощение в произведении "Капитанская дочка", а к 1836 году романтический период творчества А. С. Пушкина уже был завершен. В единичных случаях вместо названия литературного направления были даны определения рода или жанра. Подобные ошибки свидетельствуют о недостаточном умении дифференцировать литературные направления, роды и жанры.

Отвечая на вопрос 2, большинство участников экзамена определили жанр произведения "Капитанская дочка" как роман (141 ответ), повестью назвали произведение 69 человек, 3 человека определили жанр произведения как исторический роман (его черты в произведении действительно есть), в единичных случаях вместо жанра были даны родовые определения (эпос) или неверные определения (рассказ, поэма). Процент выполнения – 95,94. *Средний балл по всем вариантам за задание 2 – 84,52.*

Отвечая на вопрос 3, фамилию Швабрина назвали 170 участников ЕГЭ (76,58%). *Средний балл по всем вариантам за задание 3 – 85, 44 %.* В единичных случаях были названы Савельич или Пугачев, или выдуманные фамилии (Шпагин, Шульский, Лиходеев).

Установить соответствие между персонажами и фактами их жизни (задание 4) смогли 172 выпускника (74,48%). *Средний балл по всем вариантам за задание 4 – 68, 25.* Подобные результаты свидетельствуют о том, что участники экзамена в целом знают содержание произведения, но недостаточно подробно работают с текстом на уровне эпизодов.

С заданием 6 успешно справилось 176 человек (79,28%). Задание не было сложным, низкий результат, возможно, следует объяснить невнимательным чтением условий задания. Слабое знание хронологии создания произведений Пушкина тоже могло стать причиной затруднений. *Средний балл по всем вариантам за задание 6 – 89,06.*

В 7 задании участникам ЕГЭ предлагалось определить жанр фразы: «Семь бед – один ответ». 107 человек (48,2%) назвали пословицу, а 92 человека (41,44%) назвали поговорку. *Средний балл по всем вариантам за задание 7 – 94,6.*

Анализ результатов выполнения заданий 10-14

В заданиях с кратким ответом при работе с лирическим произведением требовалось определить род литературы, к которому принадлежит стихотворение В. С. Высоцкого "Если я богат, как царь морской..." (задание 10), вид рифмовки (задание 11), прием, характеризующийся как повторение в произведении одинаковых строк или строф (задание 12), приемы и художественные средства, использованные в произведении (задание 13), поэтический размер (задание 14).

Наиболее успешно участники экзамена выполнили задание 10. Правильный ответ дали 204 выпускника (91,9%). *Средний балл по всем вариантам за задание 10 – 92,76.* Отвечая на 10 вопрос, единичные участники экзамена заменяли родовое определение жанровым (песня, баллада).

На вопрос задания 11 был дан 191 правильный ответ (86,03%). *Средний балл по всем вариантам за задание 11 – 81, 96.* Отвечая на 11 вопрос о виде рифмовки, некоторые участники не различили перекрестную рифму (схема которой была дана в вопросе) и женскую.

Самые разнообразные варианты были в ответах на вопрос 12 о повторяющихся элементах текста: 159 человек назвали этот прием повтором, 18 - рефреном, 15 - анафорой, 7 - лексическим повтором. *Средний балл по всем вариантам за задание 12 – 81, 96.*

Более сложными для участников оказались вопросы заданий 13 и 14. При выполнении задания 13 было дано 143 правильных ответа (64,41%). В целом задание было выполнено достаточно успешно, но в единичных случаях участники экзамена без оснований приписывали

тексту несуществующие сарказм и неологизм. *Средний балл по всем вариантам за задание 13 – 66, 62*

При выполнении 14 задания 55 участников экзамена не смогли отличить ямб от хорея, в единичных случаях назвали неверные или несуществующие размеры (анапест, анафест, четырехчетверти). Было дано 138 правильных ответов (61,16%). *Средний балл по всем вариантам за задание 14 – 72, 94.* Допущенные при выполнении заданий ошибки демонстрируют недостаточно точное знание и понимание терминологии, а также недостаточно сформированный навык определения художественных приемов в тексте.

Анализ результативности выполнения заданий повышенного уровня сложности

Анализ результатов выполнения заданий 8, 15

Участники ЕГЭ Свердловской области успешно справились с заданиями, которые требуют развернутого ответа ограниченного объема (8 и 15). Это объясняется тем, что они могут работать с текстом произведения (фрагмента) на самом экзамене. Кроме того, участники ЕГЭ достаточно хорошо усвоили навыки работы с экзаменационным вопросом и владеют умениями определять аспекты вопроса, выявлять ключевые слова в художественном тексте, давать прямой связный ответ на вопрос, опираясь на авторскую позицию. По первому критерию «Соответствие ответа заданию» процент выполнения задания высокий. Выпускники содержательно соотнесли ответ с вопросом и дали ответ, свидетельствующий о понимании текста произведения.

Успешно освоены такие элементы содержания, как «авторская позиция», «рассказчик», «лирический герой», «характер», «образ», «ирония», «деталь».

Задание 8 варианта КИМ № 301 ("Каково авторское отношение к быту и нравам семьи Гриневых?") предполагало работу с приемами выражения авторской позиции в предложенном фрагменте произведения А.С. Пушкина "Капитанская дочка".

Участники экзамена должны были различить позицию героя-рассказчика и позицию автора и раскрыть авторскую позицию, проявляющуюся в интонации, деталях и иронии. Большинство выпускников, выполнивших задание, смогли верно определить авторскую позицию и ее неоднозначность: с одной стороны, отметили внимательное и уважительное отношение автора к патриархальному укладу жизни Гриневых, где для отца важнее честь, а не продвижение по службе, и где жена знает все "свычаи и обычаи" мужа, "автор описывает их честными, порядочными людьми, в доме которых всегда уютно и тепло", с другой - иронию по отношению к "учителю" Бопре, недорослю Петруше Гриневу, чтению "несчастной книги" - Придворного календаря.

Однако неоднозначность авторской позиции в данном фрагменте увидели не все. Авторы одних работ не поняли иронии и сближали бесхитростные интонации Гринева-рассказчика с авторскими, говоря о счастливом детстве Петруши Гринева. Авторы других работ превращали иронию в сарказм и обличали старшего Гринева за нежелание заниматься воспитанием сына и неумение находить для него настоящих учителей: *"Автор не одобряет тот факт, что Петя Гринев растет как дикая трава и его батюшка не принимает активного участия в его жизни..."; "Указывая на пороки семьи, автор высмеивает пороки всего общества, в котором дворяне нанимают для своих детей заграничных учителей, которые ничему не могут научить"*.

Решаемость задания по первому критерию – 85,14.

Проверка работ по второму критерию "Привлечение текста произведений для аргументации" показала, что участники экзамена обращали внимание на значимые подробности эпизода произведения "Капитанская дочка" (Бопре выписан из Москвы с годовым запасом прованского масла, перечитывание старшим Гриневым Придворного календаря производит разлитие желчи, младший Гринев растет недорослем, гоняет голубей, как Митрофан, делает из карты воздушного змея).

Самые распространенные ошибки по второму критерию – неразличение позиции автора и позиции Гринева-младшего (весело вспоминают о беззаботном детстве), искажение отношения

старшего Гринева к младшему (*отец легкомысленно подходит к вопросу воспитания своего сына, доверяя это французам и крепостному*).

Стоит отметить, что выявление авторской позиции в произведении А.С. Пушкина "Капитанская дочка", где субъектом повествования является герой-рассказчик, – достаточно сложная задача. Те участники экзамена, которые с ней справились, продемонстрировали высокую филологическую культуру и высокий уровень подготовки.

Решаемость задания по второму критерию – 72,52.

Решаемость задания по третьему критерию – 68,02.

Более низкий результат при оценке по третьему критерию связан не только с количеством ошибок, но и с результатами проверки по первому и второму критерию. Если по одному из первых критериев ставился 0 баллов, то 0 ставился и по третьему критерию.

Самые распространенные логические ошибки - переход от размышления о быте и нравах семьи Гриневых к рассказу о судьбе Петра Гринева или к проблеме воспитания в произведении.

Задание 15 варианта КИМ № 301 ("Каким предстает герой стихотворения В. С. Высоцкого "Если я богат, как царь морской...") сформулировано по тексту, точно не названному в кодификаторе. Это в полной мере потребовало от участников экзамена умения проявить навыки смыслового чтения, самостоятельного анализа художественного текста, не опирающегося на готовые интерпретации.

По данному варианту более успешной оказалась работа с поэтическим текстом. Участники экзамена смогли внимательно прочитать стихотворение, выявить изобразительно-выразительные средства, построить связный ответ на заданный вопрос с опорой на предложенный текст. Для полного и точного ответа на вопрос необходимо было охарактеризовать лирического героя стихотворения: он влюблен, готов строить для возлюбленной "дом хрустальный на горе...", для него важна свобода, которой он тем не менее готов поступиться ради любви, он экспрессивен, эмоционален, любит возлюбленную, "...как мадонной Рафаэлевой", потому что иные сравнения невозможны.

Характеризуя героя стихотворения В. С. Высоцкого, обращали внимание на антитезу ("Если я богат..." / "Если беден"; "Дом хрустальный на горе для нее, / "Сам, как пес бы, так и рос в цепи..."), на мотивы верности возлюбленной ("как пес"), готовности погибнуть ради нее ("хоть казни меня, расстреливай...") открытости, свободы, восхищения возлюбленной ("Посмотри, как я люблюсь тобой...")

Авторы работ указывали, что герой предстает "влюбленным и верным", "влюбленным, готовым на все ради любимой, самоотверженным", "по-настоящему любящим и преданным своей даме сердца". В ряде работ участники не смогли точно охарактеризовать героя, работали на уровне общих фраз: *"Герой в стихотворении представлен такой весь из себя. Такой самоуверенный и смелый"*.

Некоторые участники экзамена буквально поняли мысль о богатстве лирического героя, сделав его золотоискателем и исказив слова ("Рудники мои серебряные, золотые мои россыпи").

Необходимо отметить, что, стремясь дать характеристику используемых средств выразительности, некоторые выпускники допускали логические ошибки. Например, неоправданно переходили от характеристики героя к средствам выразительности (*герой влюблен, а автор использует риторические восклицания и антитезу*).

Решаемость по первому критерию – 95,5.

Решаемость по второму критерию – 89,19.

Решаемость по третьему критерию – 77,7.

Типичные ошибки, выявленные при оценивании заданий 8 и 15: привлечение текста на уровне общих рассуждений о его содержании, неумение видеть необходимые для раскрытия заявленного тезиса детали, нарушение логики рассуждения, речевые ошибки (использование слова в неточном значении, нарушение лексической сочетаемости, неразличение паронимов).

Задания 9 и 16 традиционно являются самыми сложными для участников экзамена, несмотря на статус повышенного, а не высокого уровня сложности. Это связано с тем, что для выполнения задания в полном объеме участник экзамена должен обладать не только детальным знанием достаточно большого корпуса текстов, но и пониманием закономерностей историко-литературного процесса. Также он должен владеть навыками понимания заданного вопроса, навыками построения сопоставительного анализа в заданном аспекте, должен уметь составлять логичную грамотную письменную интерпретацию текста. При этом рекомендуемое время выполнения задания (15 минут) не вполне соответствует объему поставленных задач.

Задание 9 варианта КИМ № 301 ("В каких произведениях отечественной литературы воспитание, полученное в семье, влияет на дальнейшую судьбу героев и в чем их можно сравнить с Петром Гриневым?") предполагало размышление о проблеме воспитания, взаимоотношениях отцов и детей, логике развития характера персонажей отечественной литературы. Участники экзамена должны были выявить связь между нравственными принципами, заложенными семейным воспитанием, и ключевыми поступками, определяющими судьбу героев отечественной литературы. Эта проблематика и должна была стать основанием для выбора контекстов для сопоставления.

В критериях оценивания выполнения заданий ЕГЭ по литературе 2019 года исключено требование обосновывать выбор произведений, особое внимание уделяется умению определять основание для сопоставления текстов и проводить сопоставление в заданном направлении анализа. Для получения максимального балла участники экзамена должны назвать два произведения двух авторов и убедительно, работая с текстами на уровне анализа и не искажая авторскую позицию, сопоставить произведения.

Сопоставить первое произведение с романом "Капитанская дочка" смогло большинство участников. Решаемость по первому критерию – 89,19. Сопоставить второе произведение с романом Пушкина смогло меньшее количество выпускников. Решаемость – 79,05. Участники экзамена успешно называли первый текст для сопоставления, но в ряде случаев затруднялись с выбором второго текста.

Для сопоставления практически все участники экзамена выбирали тексты из корпуса русской классики: романы "Евгений Онегин" А. С. Пушкина, "Обломов" И. А. Гончарова, "Война и мир" Л. Н. Толстого, "Отцы и дети" И. С. Тургенева, поэму "Мертвые души" Н. В. Гоголя, драму "Гроза" А. Н. Островского, комедии "Горе от ума" А. С. Грибоедова и "Недоросль" Д. И. Фонвизина. Очень редко участники экзамена обращались к произведениям отечественной литературы XX века. В ряде работ проводились сопоставления с романом М. А. Шолохова "Тихий Дон" и пьесой А. Н. Арбузова "Жестокие игры".

Основанием для сопоставления была связь нравственных принципов семьи (часто выражавшаяся в отцовских наказах) и принципов, которыми руководствовался герой, выстраивающий свою судьбу. С этой точки зрения удачными были сопоставления Петра Гринева с Митрофаном Простаковым, Андреем Болконским, Анатолем Курагиным, Алексеем Молчалиным, Павлом Чичиковым, Андреем Штольцем, Ильей Обломовым. Авторы работ обращали внимание на отношение героев к учебе, работе, воспитанию, на формирующиеся привычки, на нравственные уроки, данные отцами: *"Если Петр Гринев получил наказ "Береги честь смолоду", то Павел Чичиков получил наказ "Береги копейку". Эти наказы сыграли решающую роль в судьбе героев..."; "Петр Гринев, как и Митрофан, рос недорослем, но если Митрофан не желал учиться, то у Петра просто не было хорошего учителя..."; "Как в романе А. С. Пушкина, так и в романе "Обломов" И. А. Гончарова воспитание сыграло большую роль в судьбе героя. но если Петра Гринева воспитывали строго, то Илью Обломова родители баловали и ограждали от труда. Из-за чрезмерной заботы Обломов вырос ленивым и нецелеустремленным, Гринев же был приучен к труду и у него есть цели".*

В некоторых случаях основанием для сопоставления произведений было только детство героя (гоним голубей, французы-гувернеры, поверхностное воспитание), связь воспитания с судьбой не была авторами работ отмечена, но по первому и второму критериям работы получали

максимальное количество баллов, так как при сопоставлении были указаны авторы произведений, названия, произведения неформально были сопоставлены в заданном направлении анализа.

Самым сложным для участников экзамена стало выполнение требований по критерию 3 "Привлечение текста произведений для аргументации": решаемость – 63,74. Самый частотный балл по этому критерию - 2 балла. Участники экзамена не смогли выбрать для сопоставления действительно важные для выполнения задания образы, детали, микротемы и привлекать тексты на уровне анализа. В этом случае работа шла на уровне общих фраз и случайных деталей: *"Как и Петр Гринев, Григорий Мелехов спустя годы смог сохранить уважение к родителям. В отличие от героя Пушкина Мелехов теряет близких людей, а Петр счастливо живет с Машей Мироновой"*; *"Так же, как и Софья Фамусова, Петр Гринев упрям и делает то, что ему вздумается - играет в бильярд на родительские деньги"*.

В ряде случаев сопоставление текстов на уровне деталей, мотивов, образов, эпизодов и т.п. было подменено обобщенными характеристиками героев произведений, данными вне зависимости от заданного направления анализа: *"Из-за ранее привитых черт характера Катерина Туркина легко сходилась с людьми и имела хорошую репутацию благодаря своей семье"*. Отсутствие сопоставления оценивалось 0 баллов в соответствии с критериями оценивания развернутых ответов.

При сопоставлении не все участники экзамена сохраняли одно основание, сравнивали персонажей и произведения достаточно произвольно (*один честный, у другой есть чувство юмора, третьему не хватало любви*), проводили сопоставление на уровне общих рассуждений, в результате нарушалась структура сопоставления.

Необходимо отметить и наличие фактических ошибок, связанных со слабым знанием содержания выбранного для сопоставления произведения.

По критерию 4 "Логичность и соблюдение речевых норм" решаемость – 70,05. Эти результаты свидетельствуют о том, что в ходе подготовки недостаточно внимания уделялось соблюдению речевых норм и структуре сопоставления.

Задание 16 варианта КИМ № 301 ("В каких произведениях отечественной поэзии звучит любовная тема и в чем эти произведения можно сопоставить со стихотворением В. С. Высоцкого "Если я богат, как царь морской...") определяло работу с корпусом любовной лирики. Заданное направление сопоставительного анализа (любовная тема) давало участникам экзамена достаточную свободу в выборе контекста: можно было сопоставлять произведения на уровне образов, мотивов, деталей, на уровне изобразительно-выразительных средств. Участники экзамена могли искать как черты сходства, так и черты различия.

Участники экзамена не испытывали трудностей с выбором контекста для сопоставления. Большинство выпускников смогли назвать первый текст и сопоставить его с предложенным стихотворением В. С. Высоцкого. Решаемость по первому критерию – 83,78. Второй текст назвало и сопоставило меньшее количество выпускников. Решаемость – 67, 57. Как и в случае с прозаическими текстами, некоторые участники экзамена затрудняются с выбором второго контекста.

Среди выбранных для сопоставления текстов доминировали произведения Серебряного века: "Лиличка!" В. В. Маяковского, "Вхожу я в темные храмы" А. А. Блока, "Заметался пожар голубой" С. А. Есенина, "Любить иных - тяжелый крест..." Б. Л. Пастернака, "Мне нравится, что Вы больны не мной..." М. И. Цветаевой, "Было душно от жгучего света..." А.А. Ахматовой. Из корпуса классики XIX века были выбраны для сопоставления стихотворения "Я вас любил... Любовь еще, быть может..." и "Я помню чудное мгновенье..." А. С. Пушкина, К.Б. ("Я встретил Вас - и все былое...") Ф. И. Тютчева, "Нищий" М. Ю. Лермонтова. Встречались единичные сопоставления и с другими текстами, не входящими в кодификатор (В. Инбер "Девушка из Нагасаки", В. Высоцкий "Баллада о любви", М. Цветаева "Я бы хотела жить с Вами в маленьком городе...").

Авторы работ сопоставляли тексты на основании состояний / настроений / переживаний лирических героев, мотивов, общего романтического пафоса: *"Оба героя готовы многое отдать*

ради любви: герой С. Есенина навеки бы позабыл кабаки и даже бы бросил писать стихи, а герой В. Высоцкого готов жить, как пес в цепи, лишь бы у любимой был "дом хрустальный"; "Герой В. Высоцкого любит свою возлюбленную, "как мадонной Рафаэлевой", а герой А. Блока сравнивает ее с богородицей - "О, Святая, как ласковы свечи..." Для обоих героев возлюбленная - святой образ..."

В ряде случаев основание для сопоставления было формальным, и работа с текстами велась на основании общих рассуждений: герои влюблены, они благодарны возлюбленным за такое светлое и прекрасное чувство, любовь - это особое состояние души... "А. С. Пушкин воспевает, а Высоцкий обожествляет дорогую ему девушку..."; "Стихотворение С. Есенина "Шаганэ ты моя, Шаганэ..." похоже на стихотворение В. С. Высоцкого тем, что там тоже есть сложные предложения с союзом "если", а также образы, которые описывают поэты".

В некоторых случаях стихотворение В. С. Высоцкого было сопоставлено со стихотворениями о любви к родине или со стихотворениями о поэте и поэзии.

Критерий 3 в работе с поэтическими текстами самый сложный: необходимо не только знать наизусть определенный корпус текстов, но и уметь выбирать необходимые и важные для сопоставления детали, мотивы, образы. Это очень сложная задача в условиях ограниченного времени.

Решаемость по 3 критерию – 59, 68.

Решаемость по критерию 4 "Логичность и соблюдение речевых норм" – 68, 92 %. Многочисленными были логические ошибки в структуре сопоставления, в частности, отсутствие единого термина сравнения (в одном стихотворении герой влюблен и восхищается возлюбленной, в другом- героиня прощается с любимым и тоскует).

Типичные ошибки, допущенные при выполнении заданий 9 и 16:

- неточный выбор текста / образа для сравнения, придуманные тексты для сравнения, формальное сравнение («здесь тоже звучит тема любви»);
- развернутая и полная характеристика образов и героев других произведений без сопоставления с данным текстом. Так, в одной из работ был дан полный и глубокий анализ стихотворений М. И. Цветаевой "Мне нравится, что вы больны не мной..." и А. А. Ахматовой "Песня последней встречи", но произведения даже формально не были сопоставлены со стихотворением В. С. Высоцкого.
- нарушение логики сопоставления, речевые ошибки. Некоторые участники экзамена стремились в каждом тексте, выбранном для сопоставления, искать и черты сходства, и черты различия с предложенным текстом, что не было предусмотрено поставленной задачей.

Результаты выполнения заданий сопоставительного характера демонстрируют, что участники экзамена знают произведения русской литературы, но не у всех участников экзамена есть целостное восприятие курса русской литературы, понимание внутренних связей и закономерностей литературного процесса.

Анализ результативности выполнения заданий высокого уровня сложности

Анализ результатов выполнения заданий 17.1 – 17.4

Задание части 2 (17.1, 17.2, 17.3, 17.4) предлагало участникам экзамена на выбор один из четырех вопросов, на который они должны были дать ответ в форме сочинения, обосновывая свои суждения обращением к произведению (по памяти). При этом тема должна быть раскрыта глубоко и многосторонне, с учетом авторской позиции. При работе с произведением участники экзамена должны были продемонстрировать навыки литературоведческого анализа (использование терминологии, выявление авторской позиции) и умение построить грамотное аргументированное рассуждение.

Тема 17.1 В чем состоит смысл названия комедии Д. И. Фонвизина "Недоросль"?

Заглавие "Недоросль" определяет тему произведения, главного героя, авторскую оценку. Для глубокого раскрытия этой темы участник экзамена должен раскрыть идею автора не только на уровне системы персонажей, но и на уровне проблематики и идейного своеобразия произведения. Заглавие комедии Д. И. Фонвизина раскрывает проблему воспитания и образования, связано с историческим контекстом произведения, идеей обличения злонравия.

Задание 17.1. выбрало большинство участников экзамена. С поставленной задачей участники экзамена справились весьма успешно: они размышляли о ключевой роли названия комедии для понимания ее смысла, раскрывали буквальное и переносное значение слова, соотносили название с проблемой воспитания в комедии, раскрывали сатирический пафос.

Тема 17.2 Что привлекает Вас в поэзии А. А. Фета и почему? (Не менее трех стихотворений)

Тема ориентировала на создание развернутого размышления о поэзии А. А. Фета и ее восприятии. Для раскрытия темы участники экзамена должны были продемонстрировать высокий уровень филологических способностей и навыков анализа поэтического текста. Они должны были раскрыть своеобразие лирики А. А. Фета как теоретика чистого искусства, импрессиониста, экспериментатора в области рифмы, строфики и звукописи.

К заданию 17.2. обратились очень немногие участники экзамена. В текстах сочинений анализировались стихотворения, указанные в кодификаторе ЕГЭ: "Шепот, робкое дыханье...", "Учись у них - у дуба, у березы...", "Это утро, радость эта...". Авторы работ отмечали, что в поэзии А. А. Фета их привлекает музыкальность, безглагольность, восхищение лирического героя красотой природы и умение автора создать динамичный образ.

Тема 17.3. В чем, по И. А. Бунину, состоит загадка русской души? (по рассказу "Чистый понедельник")

Для раскрытия темы необходимо было знать творческую историю произведения. Именно в 1944 году И. А. Бунин напряженно размышлял об истоках и сути русского национального характера, о загадке русской души, о тайнах национальной психологии. Для раскрытия темы участники экзамена должны были уметь понимать и анализировать историко-культурный контекст рассказа, своеобразие раскрытия И. А. Буниным проблемы русского национального характера, хронотоп. Для глубокого и многостороннего раскрытия темы надо было проанализировать произведение не только на уровне любовной темы, но и на уровне выражения авторской позиции.

Работы участников экзамена в основном были посвящены теме любви и раскрытию характера героини рассказа. Загадка русской души раскрывалась через противоречивость чувства героини, характеристику "странной любви", стремление героини к родной истории и природе, через сочетание силы и слабости характера. К сожалению, участники экзамена почти не обращались к историко-культурному контексту рассказа и к его творческой истории.

Тема 17.4. Тема обновления жизни в произведениях отечественной литературы второй половины XX - начала XXI века (одно-два произведения по выбору).

Раздел 8 Кодификатора ЕГЭ по литературе (литература второй половины XX - начала XXI века) включает произведения таких авторов, как Ф. А. Абрамов, Ч. Т. Айтматов, В. П. Астафьев, В. М. Шукшин, В. Л. Кондратьев, В. П. Некрасов. Тематически - это в основном произведения лейтенантской и деревенской прозы.

Для участников экзамена предложенная тема оказалась сложной: некоторые участники не поняли, что речь должна идти о произведениях второй половины XX века и писали сочинение по роману М. А. Шолохова "Тихий Дон", который не является произведением указанного периода.

В основном участники экзамена, выбравшие эту тему, раскрывали ее на примере рассказа М. А. Шолохова "Судьба человека" или повести В. Л. Кондратьева "Сашка". Единичные работы были посвящены романам М. А. Булгакова "Мастер и Маргарита" или произведениям современной литературы (А. Слаповский "Оно").

Тему обновления жизни авторы работ понимали достаточно широко: это и тема изменения жизненных ценностей, нравственных ориентиров, и тема весны как обновления природы, и тема возвращения к привычной жизни после испытаний войны.

По критерию 1 **«Соответствие сочинения теме и её раскрытие»** проверялось умение создавать текст, соответствующий заявленной темой формулировке и учитывающий несколько аспектов заданной темы.

Некоторые участники экзамена представили глубокое и многоаспектное раскрытие темы. Как правило, это были сочинения, посвященные комедии Д. И. Фонвизина "Недоросль". Большинство участников написали сочинение, соответствующее теме, но раскрыли тему односторонне, некоторые раскрыли тему поверхностно. Были работы, авторы которых не смогли представить текст, соответствующий заданной теме. Чаще всего это были сочинения по произведениям современной литературы, в которых авторы обращались к произведениям, не входящим в указанный исторический период.

Решаемость по 1 критерию – 59,76.

По критерию 2 **«Привлечение текста произведения для аргументации»** проверялся навык определения важных для раскрытия темы фрагментов, образов, микротем, деталей, мотивов и т.п., уровень работы с текстом (анализ / общие рассуждения о содержании / пересказ) и знание фактической основы произведений.

Результаты по этому критерию превышают результаты 2018 года. Большинство участников экзамена для аргументации суждений смогли работать с текстом на уровне анализа важных для выполнения задания фрагментов, образов, микротем, но допустили 1-2 фактические ошибки, или привлекли текст на уровне общих рассуждений о его содержании, не допустив фактических ошибок. Некоторые участники привлекали текст на уровне общих рассуждений и допустили при этом 1-2 фактические ошибки или привлекали текст на уровне пересказа. Были участники, получившие 0 баллов по критерию 2 (из них 0,56 % получили не 0 баллов по критерию 1).

Решаемость по 2 критерию – 57,21.

По критерию 3 **«Опора на теоретико-литературные понятия»** проверялось умение уместно использовать литературоведческую терминологию для анализа художественного текста. Успешность решения этой задачи в два раза превышает результаты предыдущего года. Однако большинство участников ограничивались включением в текст литературоведческих понятий, при этом в ряде случаев понятия включались без учета специфики темы.

Решаемость по 3 критерию – 61,94.

По критерию 4 **«Композиционная цельность и логичность»** проверялся навык создания композиционно цельного и логически непротиворечивого высказывания, в котором мысль развивается без неоправданных повторов.

В целом сочинения участников экзамена отвечают требованиям композиционной целостности и соразмерности: во всех сочинениях есть вступление, основная часть, заключение. Но большинство участников допускали нарушения последовательности развития мысли и неоправданные повторы внутри смысловых частей. Некоторые участники нарушили композиционную связь между частями, представив выводы и / или вступления, не соответствующие основной части сочинения.

Необходимо отметить, что в ряде работ по темам 17.1 и 17.3 структура рассуждения была подменена структурой описания (развернутая характеристика героя). В работах на тему 17.1 размышление о смысле названия комедии Д. И. Фонвизина подменялось характеристиками Митрофана и госпожи Простаковой, а в работах на тему 17.3. размышления о загадке русской души подменялись характеристикой героев рассказа.

Сочинения 2019 года в целом выгодно отличаются от сочинений предшествующих лет отсутствием работ, в которых вступление представляет общие восторженные фразы о писателе, а вывод заменен общими фразами о величии русской классики и необходимости беречь ее наследие.

Значительно уменьшилось количество участников ЕГЭ по литературе, которые выполнили задание 17 по схеме, напоминающей схему создания сочинения на ЕГЭ по русскому языку или итоговое сочинение. Это говорит об улучшении качества подготовки участников экзамена по литературе.

Решаемость по 4 критерию – 61,71.

По критерию 5 «**Соблюдение речевых норм**» проверялось качество речи: умение выбрать стиливой регистр, точное понимание лексического значения слов и умение точно и емко выражать мысль. Анализ работ выпускников показал, что они стараются правильно излагать свои мысли и не допускать речевых ошибок, но это им не всегда удается. Результаты выше результатов 2018 года.

Решаемость по 5 критерию – 60,66.

Стоит отметить, что в сочинениях по литературе участники экзамена часто допускают не речевые ошибки, а речевые недочеты, стремясь проявить авторский стиль, более полно и красиво выразить мысль, исключить лексические повторы. В этом случае не вполне логичен количественный учет речевых ошибок: 1 ошибка – 3 балла, 2-3 ошибки – 2 балла, 4 ошибки – 1 балл. Поскольку часто разница между речевой ошибкой и недочетом очень мала, поскольку некоторые ошибки могут быть интерпретированы как речевые и как грамматические, было бы более логичным вести учет ошибок с большим «допуском»: 2-3 ошибки – 2 балла, 4-5 ошибок – 1 балл.

Наиболее часто выпускники допускают следующие ошибки: употребление рядом или близко однокоренных слов, употребление слова в несвойственном ему значении, ошибки в употреблении терминов, неуместное употребление эмоционально окрашенных слов, употребление слов иной стиливой окраски, неоправданное употребление просторечных слов.

Статистические данные свидетельствуют о том, что выпускники обладают достаточными навыками, чтобы дать логичный связный ответ на заданный вопрос, основываясь на авторской позиции, работая с текстом на уровне анализа и включая необходимые литературоведческие термины.

Основными недочетами сочинений являются неточное понимание вопроса или термина, неумение видеть несколько аспектов заявленной проблемы, работа с текстом на уровне общих рассуждений о его содержании или пересказа, неумение точно использовать терминологию при работе с текстом, невысокое качество речи.

Количество речевых, логических, фактических ошибок может свидетельствовать о недостаточной работе участников экзамена с черновиком, о недостаточном количестве экзаменационного времени для редакторской правки текста. Неумение работать с текстом на уровне нескольких аспектов анализа может объясняться тем, что участники экзамена подменяют работу с текстом работой с его фрагментами или краткими содержаниями, а также тем, что на уроках обучение анализу может подменяться готовыми комментариями учителя. В результате участники экзамена не учитывают содержание и специфику заданного вопроса, а стараются вспомнить ответ, который был правильным на уроке или воспроизвести содержание некачественных текстов сочинений, найденных во время подготовки в Интернете.

В целом результаты выполнений участниками экзамена в Свердловской области заданий КИМ № 301 можно считать вполне успешными и сопоставимыми с другими вариантами КИМ.

Анализ результатов выполнения заданий группами участников ЕГЭ с разным уровнем подготовки

Вне зависимости от уровня подготовки участники ЕГЭ успешно справились с заданиями по определению литературного направления и жанрово-родовой разновидности текста, фольклорного жанра, использующегося в речи рассказчика, вида рифмовки и некоторых средств выразительности (деталь, инверсия). При работе с прозаическим текстом подавляющее большинство участников дали ответ, содержательно соотнесенный с вопросом. Некоторые затруднения возникли при определении литературного направления, жанра произведения

"Капитанская дочка" и при установлении соответствия между фамилиями персонажей романа "Капитанская дочка" и фактами их жизни. Самые низкие результаты участники продемонстрировали при выполнении задания 13 (самостоятельное определение средств выразительности в предложенном тексте) и заданий 9, 16 по критерию 3 (привлечение текста произведений для аргументации при сопоставлении поэтических текстов).

Проанализируем особенности выполнения заданий отдельными группами участников.

Группа участников, не достигших минимального балла. Участники данной группы были плохо подготовлены в области теории и истории литературы: определить литературное направление смогли 29,17 %, назвать жанр прозаического произведения - 37, 5 %, систему рифмовки и поэтический размер - 18, 75%. Участники данной группы также проявили незнание текстов русской литературы: только 25 % смогли соотнести фамилии персонажей романа "Капитанская дочка" и факты их биографии, только 7, 2 % смогли назвать один текст (автора и название) для сопоставления с прозаическим текстом, только 3, 13 % смогли вспомнить авторов и названия стихотворений отечественных поэтов о любви.

При работе с прозаическим текстом ответ, содержательно соотнесенный с вопросом и свидетельствующий о понимании приведенного фрагмента, дали 21, 28 % участников, при работе с поэтическим текстом - 50% участников.

Участники данной группы не смогли построить развернутое монологическое высказывание на заданную тему во 2 части экзамена. Только 4, 86% участников данной группы смогли создать текст, соответствующий заданной теме и хотя бы поверхностно ее раскрывающий, подтвердить свои рассуждения обращением к текстам произведений смогли лишь 3, 47 %.

Зона роста для участников этой группы заключается в повышении уровня общей начитанности, в формировании навыков смыслового и аналитического чтения текста, в формировании базовых знаний теории и истории литературы, в развитии умений понимать вопрос и давать на него связный ответ, умений аргументировать свою позицию примерами из текста, в развитии способности подбирать тексты для сопоставления и видеть позиции сопоставления, в повышении качества речи и логичности высказывания.

Группа участников, получивших от 32 до 60 баллов. Участники этой группы успешно справились с заданиями базового уровня сложности 1 – 7 (процент выполнения от 51, 85 % в задании 4, до 92, 13% в задании 5). Многие дали содержательный ответ на вопрос в заданиях 8 (68, 5%) и 15 (88, 19 %), но работали с текстами на уровне общих рассуждений о содержании. Многие участники этой группы смогли сопоставить с предложенным текстом один текст в заданиях 9 (46, 64 %) и 16 (52, 2%), написали сочинение на заданную тему (37, 81 %) и смогли аргументировать свои суждения текстом (35,5%).

При подборе контекстов для сопоставления поэтических текстов участники этой группы продемонстрировали достаточно низкий уровень подготовки. Сопоставить второй прозаический текст с предложенным (назвав автора и заглавие) смогли 29 % участников, второй поэтический текст - 30, 9 %. При сопоставлении текстов работа с произведениями велась на уровне общих фраз в 26, 5 % работ при выполнении заданий по прозе, в 29, 28 % работ при выполнении заданий по поэзии. Работа с текстом при написании сочинений в основном велась тоже на уровне общих размышлений о содержании (35, 5%).

Зона роста для участников этой группы заключается в формировании навыков аналитической работы с прозаическими и поэтическими текстами, в углублении знаний о закономерностях историко-литературного процесса, в увеличении объема текстов, с которыми можно работать на уровне сопоставления с данным текстом, и в повышении качества речи и логичности суждений.

Группа участников, получивших от 61 до 80 баллов. Участники этой группы уверенно решали задания базового уровня сложности (успешность выполнения от 69, 26 % до 98, 56 %), давали ответы, содержательно соотнесенные с вопросами и демонстрирующие понимание прозаического и поэтического текстов, при выполнении заданий 8 и 15 (87,01 % и 98, 3 %). 79, 5 % и 90, 8 % участников продемонстрировали умение работать с текстами на уровне анализа или

на уровне общих высказываний, 85, 6 % участников продемонстрировали умение выстраивать логически непротиворечивое и грамотное высказывание в ответах ограниченного объема.

При поиске контекстов для сопоставления 87% участников этой группы смогли сопоставить с предложенным текстом в заданном направлении анализа один прозаический текст, 93, 3% - один поэтический текст. Второй прозаический текст сопоставили 59, 7% участников группы, второй поэтический - 82, 4%.

Сочинение, раскрывающее заданную тему, написали 71, 14% участников, 65, 9 % работали с текстом на уровне анализа или общих высказываний и не допустили более 2 фактических ошибок.

Проблемное поле и зона роста участников этой группы лежит в сфере фактической точности при работе с художественными текстами, в сфере построения сопоставления по одному основанию с привлечением важных для выполнения задания деталей, мотивов, образов, в работе с текстом на уровне анализа.

Только 64, 8 % участников данной группы уместно используют терминологию для анализа текстов при выполнении задания 17. Следует совершенствовать и качество речи в сочинениях. Если по критерию «Логичность и соблюдение речевых норм» в задании 8 положительные баллы получили 95, 6 % участников, то в задании 17 эта доля значительно меньше - 69, 07 %.

Группа участников, получивших от 81 до 100 баллов. Участниками этой группы освоены все основные элементы содержания. Они демонстрируют отличное знание литературоведческой терминологии, понимание основных закономерностей развития историко-литературного процесса, навыки анализа текста. Процент успешного выполнения заданий базового уровня сложности очень высок: от 91, 06 % до 100 % в заданиях 1 – 7; от 82, 55 % до 100 % в заданиях 10 - 14.

При выполнении заданий повышенного уровня сложности 8 и 15 участники этой группы дают ответ, свидетельствующий о понимании предложенного фрагмента или стихотворения (100 % успешности), работают с текстами преимущественно на уровне анализа важных деталей, микротем, мотивов, образов (98, 83 % и 98, 51 %), логичны и грамотны (100% и 96, 17%).

При выполнении заданий 9 и 16 участники этой группы не затрудняются с выбором контекстов для сопоставления (99, 15%), работают с текстом на уровне анализа (83-84%).

94, 61 % участников этой группы способны создать развернутое монологическое высказывание на заданную тему в задании 17, 91, 4 % работают с текстом, 90 % уместно используют терминологию для анализа. Тексты композиционно целостны (91, 6%) и грамотны (88, 09 %).

Зона роста для участников этой группы заключается в работе над фактической точностью приводимых цитат, уместным использованием терминологии в сочинениях задания 17 и в работе над повышением качества речи в сочинениях задания 17.

4.3. Характеристики выявленных сложных для участников ЕГЭ заданий с указанием типичных ошибок и выводов о вероятных причинах затруднений при выполнении указанных заданий.

Приводится анализ возможных причин получения выявленных типичных ошибочных ответов и путей их устранения в ходе обучения школьников предмету в регионе.

Целесообразно соотнести выявленные успехи и недостатки с реализуемыми в регионе учебными программами и используемыми УМК по учебным предметам, иными особенностями региональной/муниципальных систем образования.

Самыми сложными для участников экзамена оказываются задания 9 и 16, несмотря на статус повышенного, а не высокого уровня сложности. Это связано с тем, что для выполнения задания в полном объеме участник экзамена должен обладать не только детальным знанием достаточно большого корпуса текстов, но и пониманием закономерностей историко-литературного процесса. Также он должен владеть навыками понимания заданного вопроса,

навыками построения сопоставительного анализа в заданном аспекте, должен уметь составлять логичную грамотную письменную интерпретацию текста. При этом рекомендуемое время выполнения задания (15 минут) не вполне соответствует объему поставленных задач.

Типичные ошибки, допущенные при выполнении заданий 9 и 16:

- незнание текстов произведений;
- неточный выбор текста / образа для сравнения, придуманные тексты для сравнения, формальное сравнение (*«здесь тоже звучит тема любви»*);
- непонимание закономерностей историко-литературного процесса;
- неумение определять позиции сопоставления в соответствии с заданием и концепцией автора;
- неумение выбрать для сопоставления действительно важные для выполнения задания образы, детали, микротемы и привлекать тексты на уровне анализа, сопоставление дается на уровне общих фраз и случайных деталей;
- развернутая и полная характеристика образов и героев других произведений без сопоставления с данным текстом;
- при сопоставлении не все участники экзамена сохраняли одно основание, сравнивали персонажей и произведения достаточно произвольно (*один честный, у другой есть чувство юмора, третьему не хватало любви*);
- наличие фактических ошибок;
- нарушение логики сопоставления, речевые ошибки.

Сложной для выпускников оказывается и работа над заданием 17. Задание требует раскрывать тему глубоко и многосторонне, с учетом авторской позиции. При работе с произведением участники экзамена должны продемонстрировать навыки литературоведческого анализа (использование терминологии, выявление авторской позиции) и умение построить грамотное аргументированное рассуждение, основанное на анализе текста.

Типичные ошибки, выявленные при оценивании задания 17:

- незнание текстов произведений;
- отступления от темы сочинения, одностороннее и/или поверхностное раскрытие темы;
- отсутствие аналитических умений, анализ произведения на формальном, бытовом уровне;
- привлечение текста произведения на уровне общих рассуждений и/или пересказа;
- непонимание позиции автора, толкование ее на бытовом уровне, неразличение позиции автора и героя-рассказчика/лирического героя;
- теоретико-литературные понятия включаются в сочинение, но не используются для анализа текста произведения(-ий);
- фактические ошибки;
- логические и речевые ошибки.

Возможные пути устранения ошибок:

- выстраивать систему работы на уроках литературы с учетом необходимости формирования у обучающихся умений, проверяемых на ЕГЭ по литературе;
- обязательно давать задания по самостоятельному анализу произведений, эпизодов, стихотворений;
- необходима систематическая работа над выявлением закономерностей историко-литературного процесса, поиском похожих мотивов и образов в произведениях (особенно поэтических) авторов разных исторических эпох;
- особое внимание должно быть уделено произведениям современной литературы, не включенным в кодификатор;
- работа над пониманием авторской концепции должна стать основной на уроках литературы;

- обязательно на уроках использовать проблемные вопросы;
- развивать умения многоаспектного раскрытия темы;
- особое внимание следует уделить работе над качеством речи;
- включать в практику преподавания написание письменных ответов соответствующего объема на конкретные вопросы с последующим анализом их тезисно-доказательной части по предложенным критериям с использованием критериальной модели оценивания.

ВЫВОДЫ содержат:

- **Перечень элементов содержания / умений и видов деятельности, усвоение которых всеми школьниками региона в целом можно считать достаточным.**

Участники ЕГЭ по литературе в Свердловской области владеют основными теоретико-литературными понятиями. Они успешно справились с заданиями по определению литературного направления и жанрово-родовой разновидности текста, фольклорного жанра, использующегося в речи рассказчика, вида рифмовки и некоторых средств выразительности: деталь, инверсия, риторическое восклицание. При работе с прозаическим текстом подавляющее большинство участников дали ответ, содержательно соотношенный с вопросом.

Участники ЕГЭ достаточно успешно справились с заданиями, требующими развернутого ответа ограниченного объема (задания 8 и 15). Были продемонстрированы умения содержательно соотносить ответ с поставленной задачей, понимание текста приведённого фрагмента / произведения. Проявилось и умение для аргументации своих суждений привлекать текст на уровне анализа важных для выполнения задания фрагментов, образов, микротем, деталей. Эти результаты свидетельствуют о том, что экзаменуемые могут работать с текстом произведения (фрагмента) на самом экзамене, проявляют способность к обобщению и извлечению нужной информации из текста, используя предложенный для анализа фрагмент произведения, имеют навык создания развернутого аргументированного рассуждения без искажения авторской позиции. Многие участники экзамена обращают внимание на значимые подробности эпизода произведения, умеют выявлять изобразительно-выразительные средства, значимые для анализа стихотворения.

Выпускники проявили умение сопоставлять с предложенным текстом другие прозаические произведения. Участники экзамена не испытывали трудностей с выбором контекста для сопоставления. Многие выпускники сумели определить значимые позиции сопоставления.

Анализ результатов выполнения задания № 17 показал, что многие выпускники знают и могут интерпретировать предложенные для работы произведения. Результаты по этому критерию превышают результаты 2018 года.

Повысилось умение использовать литературоведческую терминологию для анализа художественного текста. Успешность решения этой задачи в два раза превышает результаты предыдущего года.

Многие выпускники выстраивают текст в соответствии с требованиями композиционной целостности, логичности и связности.

Статистические данные свидетельствуют о том, что выпускники обладают достаточными навыками, чтобы дать логичный связный ответ на заданный вопрос, основываясь на авторской позиции, работая с текстом на уровне анализа и включая необходимые литературоведческие термины.

- **Перечень элементов содержания / умений и видов деятельности, усвоение которых всеми школьниками региона в целом, школьниками с разным уровнем подготовки нельзя считать достаточным.**

Результаты экзамена продемонстрировали положительную динамику по всем критериям, однако проблемы остались.

Экзамен по литературе выявил недостаточно полное, фрагментарное знание содержания изучаемых прозаических произведений.

Успешно называя средства художественной выразительности на основании определения понятий или соотнеся определение с примером из текста, участники экзамена испытывают затруднения при самостоятельном поиске средств художественной изобразительности в лирическом тексте.

Подобные результаты свидетельствуют о том, что участники экзамена в целом знают содержание произведения, но недостаточно подробно работают с текстом на уровне эпизодов.

Актуальной проблемой остается невнимательное чтение условий задания.

Типичные ошибки, выявленные при оценивании заданий 8 и 15: привлечение текста на уровне общих рассуждений о его содержании, неумение видеть необходимые для раскрытия заявленного тезиса детали, формальный подход к ответу на вопрос, работа на уровне общих фраз.

Типичные ошибки, выявленные при оценивании заданий 9 и 16:

- неточный выбор текста / образа для сравнения, придуманные тексты для сравнения, формальное сравнение (*«здесь тоже звучит тема любви»*);
- неумение выбрать позиции (основания) сопоставления, неумение сохранить выбранное для сопоставления основание, отсутствие единого термина сопоставления;
- неумение выбрать для сопоставления действительно важные для выполнения задания образы, детали, микротемы и привлекать тексты на уровне анализа;
- развернутая и полная характеристика образов и героев других произведений без сопоставления с данным текстом;
- подмена сопоставительного анализа обобщенными характеристиками героев произведений, данными вне зависимости от заданного направления анализа, формальный подход и общие рассуждения;
- непонимание логики историко-литературного литературного процесса, привлечение текстов на основании ассоциативного сходства или по формальным признакам, в частности, по наличию изобразительно-выразительных средств;
- наличие фактических ошибок.

При выполнении задания 17 участники экзамена испытывали трудности в выполнении требований критериев «Привлечение текста произведения для аргументации» и «Опора на теоретико-литературные понятия».

Результаты работы по этим критериям превышают результаты предыдущего года, но проблема остается.

Типичные ошибки, выявленные при оценивании задания 17:

- отступления от темы сочинения, одностороннее и/или поверхностное раскрытие темы;
- привлечение текста произведения на уровне общих рассуждений и/или пересказа;
- теоретико-литературные понятия включаются в сочинение, но не используются для анализа текста произведения(-ий);
- неумение строить развернутое высказывание на заданную тему, учитывающее несколько аспектов заданной темы;
- неумение использовать литературоведческие термины для анализа произведения;
- фактические ошибки.

Ошибки, типичные для всех заданий:

- анализ произведения на формальном, бытовом уровне;
- толкование позиции автора на бытовом уровне, неразличение позиции автора и героя-рассказчика;

- неумение видеть иронию автора;
- логические ошибки;
- фактические ошибки;
- речевые ошибки.

Количество речевых, логических, фактических ошибок может свидетельствовать о недостаточной работе участников экзамена с черновиком, о недостаточном количестве экзаменационного времени для редакторской правки текста. Неумение работать с текстом на уровне нескольких аспектов анализа может объясняться тем, участники экзамена при подготовке подменяют работу с текстом работой с его фрагментами или кратким содержанием, а также тем, что на уроках обучение анализу может подменяться готовыми комментариями учителя. В результате участники экзамена не учитывают содержание и специфику заданного вопроса, а стараются вспомнить ответ, который был правильным на уроке, или воспроизвести содержание некачественных текстов, найденных во время подготовки в Интернете.

- **Изменения успешности выполнения заданий разных лет по одной теме / проверяемому умению, виду деятельности (если это возможно сделать).**

Результаты экзамена продемонстрировали положительную динамику по всем критериям.

Более успешно выпускники справились с заданиями 8 и 15: выпускники соотносят ответ с заданием, в большем количестве работ текст привлекается на уровне анализа важных для выполнения задания фрагментов, образов и т. п.

Более успешно выпускники справились и с заданиями 9 и 16: больше работ, авторы которых проводят сопоставление в заданном направлении анализа, более точно определяются позиции сопоставления, тексты выпускники стараются привлекать на уровне анализа.

В этом году более успешной оказалась работа с поэтическим текстом.

Сочинения (17 задание) 2019 года в целом выгодно отличаются от сочинений предшествующих лет отсутствием работ, в которых вступление представляет общие восторженные фразы о писателе, а вывод заменен общими фразами о величии русской классики и необходимости беречь ее наследие.

Значительно уменьшилось количество участников ЕГЭ по литературе, которые выполнили задание 17 по схеме, напоминающей схему создания сочинения на ЕГЭ по русскому языку или итоговое сочинение. Это говорит об улучшении качества подготовки участников экзамена по литературе.

Повысилось умение использовать литературоведческую терминологию для анализа художественного текста.

Уменьшилось количество речевых ошибок.

- **Предложения по возможным направлениям совершенствования организации и методики обучения школьников.**

Выстраивать систему работы на уроках литературы с учетом необходимости формирования у обучающихся умений, проверяемых на ЕГЭ по литературе: умение понимать вопрос/задание и выстраивать ответ в соответствии с заданием, формулировать ответ на задание (тезис собственного рассуждения), аргументировать собственное мнение, привлекая текст произведения и не искажая концепцию автора, логично и связно выстраивать собственное рассуждение и т. д. Названные умения значимы для всех обучающихся, а не только для сдающих экзамен. Если работу над их формированием проводить в системе, то сдающим экзамен будут понятны задания и критерии ЕГЭ по литературе.

Необходимо знакомить школьников с кодификатором, спецификацией и демонстрационным вариантом КИМ, чтобы понять структуру экзаменационной работы, виды заданий, критерии оценивания заданий разных типов.

Обязательно давать задания по самостоятельному анализу произведений, эпизодов, стихотворений. Для успешности анализа предлагаем обязательно использовать проблемные вопросы.

Давать задания по анализу произведений, эпизодов, стихотворений, ориентирующих на обязательную работу с терминами (роль детали, роль эпизодических персонажей, смысл названия, роль эпиграфа, система образов и т.п.) Можно попросить школьников самих сформулировать подобные задания и выполнить их.

Следует уделять особое внимание формированию навыков аналитической работы с художественными особенностями текстов (определение роли изобразительно-художественных средств, приемов выражения авторской позиции, соотношения позиции автора и героя-рассказчика).

Особого внимания заслуживает задача формирования у школьников умения анализировать лирическое произведение в единстве формы и содержания, умения воспринимать образ лирического героя, понимать изменения лирических переживаний, что очень важно для дальнейшего изучения литературы на базовом и профильном уровнях.

Практике освоения содержания классических текстов на уровне кратких схематичных пересказов следует противопоставить практику анализа ключевых эпизодов, опыты медленного чтения, составление систем персонажей (кластеров, презентаций, интеллект-карт и т. п.). Результативным для понимания содержания текста может стать составление синквейнов, выписок, планов, конспектов.

Учитывая систематическое появление в заданиях экзамена поэтических текстов, точно не обозначенных в кодификаторе, надо проводить занятия по поэзии второй половины XX века и по анализу незнакомого текста, используя методику подготовки к выполнению олимпиадных заданий.

Нужна усиленная работа над выявлением закономерностей историко-литературного процесса, поиском похожих мотивов и образов в произведениях (особенно поэтических) авторов разных исторических эпох. Изучение монографических тем рекомендуется дополнять размышлениями о традициях и новаторстве, о предшественниках и последователях того или иного прозаика, драматурга или поэта. Готовящимся к экзамену выпускникам и преподавателям может быть рекомендовано постоянное включение в учебную практику заданий, связанных с поиском историко-литературного контекста для данного произведения, творческих задач, предполагающих сопоставление текстов разных литературных направлений и течений, использование принципов и приемов типологического анализа художественного текста. При этом особое внимание может быть уделено произведениям современной литературы, не включенным в кодификатор.

Работа над пониманием авторской концепции должна стать основной на уроках литературы. Очень важно, чтобы участники экзамена понимали, что в заданиях 8, 9, 15, 16, 17 акцент сделан на умение выявлять авторскую позицию, поэтому нельзя, отвечая на вопрос, давать только собственное толкование проблемы. Необходимо учитывать концепцию автора, необходим литературоведческий анализ. Участник экзамена должен понять, что грамотный литературоведческий анализ позволяет обоснованно использовать специальную терминологию (кроме общеизвестной: роман, стихотворение, герой и т.п.)

Обязательно на уроках использовать проблемные вопросы.

Для совершенствования работы над сочинениями на литературную тему рекомендовано включать в практику преподавания написание письменных ответов соответствующего объема на конкретные вопросы с последующим анализом их тезисно-доказательной части по предложенным критериям. Следует учитывать необходимость многоаспектного раскрытия темы. Считаем необходимым ввести в практику регулярное проведение аудиторных сочинений (можно небольшого объема от 5-10 предложений до 200

слов) с последующим письменным комментированием учителем их сильных и слабых сторон и правкой сочинений учащимися по рекомендациям преподавателя.

Особое внимание следует уделить работе над качеством речи: редактирование текстов, выявление, анализ и исправление речевых ошибок в устных и письменных текстах, практикум редакторской правки, практикумы по различению речевых и грамматических ошибок и т.п.

Рекомендуется включать в практику проведения контрольных работ (сочинений) наряду с традиционной системой оценивания критериальное оценивание по модели ЕГЭ по литературе и по русскому языку для дифференцирования подходов к структуре и содержанию текста.

- **Предложения по возможным направлениям диагностики учебных достижений по предмету в субъекте РФ.**

Для более полной и точной диагностики учебных достижений по литературе можно скоординировать использование ряда уже существующих инструментов: всероссийского конкурса сочинений, итогового сочинения, тестовых проверочных работ, репетиционных экзаменов, всероссийской олимпиады школьников.

Традиционные формы диагностики предметных и метапредметных результатов образовательной деятельности обучающихся (ВПР) должны сопровождаться системой аналитических и методических разборов, консультаций, семинаров.

Необходимо ведение системной работы, включающей выявление потенциальных участников ОГЭ и предметных олимпиад, создание системы методических семинаров для преподавателей области по анализу художественных текстов, современной литературе, сопоставительному анализу, редакторской правке, проведение круглых столов и дискуссий по вопросам подготовки к итоговой аттестации, транслирование опыта организаций, обеспечивающих высокие результаты ОГЭ и олимпиад.

Весьма желательным было бы проведение репетиционного ЕГЭ по литературе в масштабах области.

Работу могут вести муниципальные методические объединения учителей русского языка и литературы под общим руководством кафедры филологии ГАОУ ДПО СО «Институт регионального образования». Для этого потребуются дополнительные ресурсы – организационные, кадровые и финансовые.

Раздел 5. РЕКОМЕНДАЦИИ (для системы образования субъекта РФ):

Рекомендации по совершенствованию организации и методики преподавания предмета в субъекте РФ (кроме общих рекомендаций приводятся рекомендации по темам для обсуждения на методических объединениях учителей-предметников, предлагаются возможные направления повышения квалификации, как в системе дополнительного профессионального образования, так и через самообразование). Следует формулировать рекомендации по совершенствованию преподавания учебного предмета всем обучающимся, а также по организации дифференцированного обучения школьников с разным уровнем предметной подготовки.

Для качественной подготовки к ОГЭ по литературе необходима системная работа администрации, преподавателей, методистов Свердловской области.

Администрации следует координировать проведение ВПР, других форм диагностики учебных достижений обучающихся, своевременно информировать педагогическую общественность о структурных изменениях экзамена, предоставлять доступ к аналитическим материалам.

Преподавателям следует проводить системную самодиагностику педагогической деятельности. Педагог должен своевременно изучить методические рекомендации для

участников ОГЭ и аналитические материалы для предметных комиссий на сайте ФИПИ, понять их, объяснить потенциальным участникам ОГЭ специфику ОГЭ по литературе, объяснить различия в требованиях к сочинению на ОГЭ по литературе и на ОГЭ по другим предметам. Педагог должен сам уметь выполнять задания, подобные заданиям ЕГЭ по литературе и составлять такие задания.

Совершенствовать приемы работы с художественными текстами на уроках литературы и во внеурочной деятельности. Развивать навык восприятия художественного произведения в литературно-историческом и культурно-историческом контексте. Различать анализ текста, комментированный пересказ, работу на уровне общих рассуждений о содержании. Вести работу по повышению качества письменной и устной речи.

В период подготовки к экзамену обращать внимание на формирование общеучебных и предметных умений, среди которых наиболее важными и значимыми являются умения читать, понимать, анализировать и интерпретировать художественный текст как эстетическое целое, умение самостоятельно выстраивать последовательность работы с текстом и умение создавать грамотное аргументированное письменное высказывание на литературную тему. Особое внимание нужно уделять развитию логических умений: преподаватель должен учить понимать проблемный вопрос, формулировать тезис, доказывать тезис, опираясь на текст произведения, обосновывать свою позицию, делать вывод, обучать правилам точной аргументации, показывать вариативность тезисов и системы аргументов в рамках одной темы, сопоставлять близкие по материалу и проблематике темы.

Очень важно на современном этапе реализации ОГЭ организовать взаимодействие преподавателей разных дисциплин (педсоветы, методические семинары, конференции).

Для обсуждения на методических объединениях учителей-предметников можно предложить следующие темы:

- Формирование навыков литературоведческого анализа. Роль средств выразительности в поэтическом и прозаическом тексте.
- Особенности работы над пониманием авторской концепции при анализе текста в жанрово-родовой специфике.
- Приемы выражения авторской позиции в художественном тексте.
- Использование литературоведческих терминов для анализа произведения.
- Формирование навыков «контекстного» сопоставительного анализа литературных явлений (умение определять критерии сопоставления, умение сопоставлять литературные факты, выстраивать литературные параллели, проводить аналогии на уровне проблемно-тематическом и формально-содержательном).
- Работа с эпизодом на уроке. Формирование навыков анализа эпизода.
- Особенности работы над пониманием смысла проблемного вопроса. Логика ответа на проблемный вопрос.
- Сочинение на ЕГЭ по литературе. Алгоритмы написания сочинений разных типов.
- Различение речевых и грамматических ошибок, речевых ошибок и речевых недочетов.

Возможные направления повышения квалификации, как в системе дополнительного профессионального образования, так и через самообразование:

- Достижение метапредметных результатов в процессе обучения сопоставительному и контекстному анализам художественных текстов.
- Особенности работы с произведениями современной литературы.
- Формирование познавательных универсальных учебных действий школьников при обучении разным видам литературоведческого анализа текста.

- Развитие логических универсальных учебных действий при обучении ответу на проблемный вопрос.
- Обучение написанию сочинений, требующих объяснения литературоведческих понятий.
- Работа с критериальной моделью оценивания как средство объективности оценки достижений обучающихся.
- Приемы формирующего оценивания на уроках литературы.
- Дифференцированное обучение школьников на уроках литературы.

Раздел 6. Анализ проведения ГВЭ - отсутствует

Предложения в ДОРОЖНУЮ КАРТУ по развитию региональной системы образования (по каждому учебному предмету)

1. Анализ эффективности мероприятий, указанных в предложениях в Дорожную карту по развитию региональной системы образования на 2018 г.

Таблица 15

№	Название мероприятия	Показатели (дата, формат, место проведения, категории участников)	Выводы по эффективности
1.	ДПП «Методические вопросы подготовки обучающихся к ОГЭ и ЕГЭ по литературе» (24 час.)	ГАОУ ДПО СО «Институт развития образования»	Значительно повысились результаты Североуральского ГО, Режевского ГО. Незначительно, но повысились результаты МО «Камышловский МР». Выпускники ГО Верхняя Тура не принимали участия в ЕГЭ в 2019 г., поэтому о результатах говорить сложно.
2.	ДПП «Развитие читательской компетенции обучающихся на уроках литературы» (24 час.)	ГАОУ ДПО СО «Институт развития образования»	Учителя прошли обучение. В 2019 г. результаты повысились в следующих ОО: г. Екатеринбург, Верх-Исетский р-н: (810107) МБОУ - СОШ № 57 (средний балл – 49), (810128) МАОУ лицей № 12 (средний балл – 40, но есть работа, получившая 31 балл); г. Екатеринбург, Ленинский р-н: (820122) МАОУ СОШ № 16 (средний балл – 47);

			<p>Первоуральский ГО (580118) МАОУ СОШ № 7 с углублённым изучением отдельных предметов (средний балл – 45,5, но есть работа, получившая 29 баллов); ГО Заречный: (420101) МАОУ "СОШ №1" (средний балл – 40). О результатах ОО (870107) МБОУ СОШ № 86; (350104) БМАОУ СОШ № 10; (340110) МАОУ «СОШ № 21»; (850119) МАОУ СОШ № 117; (600103) МАОУ СОШ № 8 выводы сделать трудно, так как выпускники этих ОО не принимали участия в ЕГЭ по литературе в 2019 году.</p>
3.	<p>ДПП «Методическое сопровождение школ с низкими образовательными результатами». Литература (24 час.)</p>	<p>ГАОУ ДПО СО «Институт развития образования»</p>	<p>Учителя прошли обучение. В 2019 г. результаты повысились в следующих ОО: Первоуральск (580113) МАОУ СОШ № 28 (средний балл 45,5), (340103) МАОУ СОШ № 8 им. А. Г. Махнёва (средний балл – 36), Нижний Тагил (560129) МБОУ СОШ № 50: результат немного повысился (средний балл – 30,4), но есть работа, оцененная в 13 баллов. Не проходили обучение и учителя следующих ОО, результаты которых остались низкими: Октябрьский р-н (380102) МКОУ "СОШ № 14" (средний балл – 26,6); Железнодорожный (830104) МБОУ СОШ № 83 (средний балл – 13). Экзамен в этой ОО сдавали 2 человека; результат: 9 баллов и 17 баллов. О результатах образовательных</p>

			организаций МО «Камышловский МР» (130106) МКОУ Кочневская СОШ (220114) МБОУ СОШ № 46 выводы сделать трудно, так как выпускники этих ОО не принимали участия в ЕГЭ по литературе в 2019 году.
4.	Вебинар по подготовке к ЕГЭ по литературе	ГАОУ ДПО СО «Институт развития образования»	

2. Работа с ОО с аномально низкими⁴ результатами ЕГЭ 2019 г.

2.1. Повышение квалификации учителей в 2019-2020 уч.г.

Таблица 16

№	Тема программы ДПО (повышения квалификации)	Перечень ОО, учителя которых рекомендуются для обучения по данной программе
1.	ДПП «Методические вопросы подготовки обучающихся к ОГЭ и ЕГЭ по литературе» (24 час.) ГАОУ ДПО СО «Институт развития образования»	ГО Первоуральск, (580119) МАОУ СОШ № 10; Серовский ГО, (610116) МБОУ СОШ № 23; Североуральский ГО, (600104) МАОУ СОШ № 9; Екатеринбург, (870111) МАОУ СОШ № 106, (871208) ГБПОУ СО «УрТ «Рифей» ГО Сухой Лог, (630103) МАОУ СОШ № 4 МО Каменский ГО, (120109) МАОУ «Покровская СОШ»
2.	ДПП «Развитие читательской компетенции обучающихся на уроках литературы» (24 час.) ГАОУ ДПО СО «Институт развития образования»	ГО Каменск-Уральский, (450105) Средняя школа №7 Сосьвинский ГО, (230101) МБОУ СОШ № 1 им Героя РФ Романова В В.; Верхотурский ГО, (90110) ГБОУ СО «СОШ №3» ГО Верхняя Пышма: (360106) МАОУ «СОШ № 22», (360103) МАОУ «СОШ № 7».
3.	ДПП «Методическое сопровождение школ с низкими образовательными результатами». Литература (24 час.) ГАОУ ДПО СО «Институт развития образования»	Екатеринбург, Октябрьский р-н (380102) МКОУ "СОШ № 14". Екатеринбург, Железнодорожный (830104) МБОУ СОШ № 83 Верхняя Пышма, (360106) МАОУ «СОШ № 22», (560111) МБОУ СОШ № 12, Нижний Тагил, (560121) МБОУ СОШ № 36
5.	Вебинар по подготовке к ЕГЭ по литературе	Для всех территорий и ОО.

⁴ По сравнению с другими ОО субъекта Российской Федерации

	ГАОУ ДПО СО «Институт развития образования»	
--	---	--

2.2. Планируемые меры методической поддержки изучения учебных предметов в 2019-2020 уч.г. на региональном уровне

Таблица 17

№	Дата (месяц)	Мероприятие (указать тему и организацию, которая планирует проведение мероприятия)
1.	17.09 - 20.07.19	Дополнительная профессиональная программа повышения квалификации (ДПП) «Подготовка школьников к участию в конкурсах и олимпиадах Вариативный модуль: Методика подготовки обучающихся к олимпиаде по литературе» (32 час.) ГАОУ ДПО СО «Институт развития образования»
2.	27.09.19	Образовательный семинар (ОС) «Итоговая аттестация по русскому языку и литературе: результаты и перспективы» (8 час.) ГАОУ ДПО СО «Институт развития образования»
3.	08.10- 10.10.19	Методические вопросы подготовки выпускников 11 классов к написанию итогового сочинения (24 час.) ГАОУ ДПО СО «Институт развития образования»
4	01.10- 03.10.19	ДПП «Методические вопросы реализации Концепции преподавания русского языка и литературы» (24 час.) ГАОУ ДПО СО «Институт развития образования»
5.	18.11- 22.11.19	ФГОС. Развитие языковых и речевых компетенций обучающихся преемственность образования в основной и старшей школе (русский язык и литература) (40 час.)
6.	Февраль 2020	ДПП «Методические вопросы подготовки обучающихся к ОГЭ и ЕГЭ по литературе» (24 час.) ГАОУ ДПО СО «Институт развития образования»
7.	Февраль 2020	ДПП «Смысловое чтение и работа с информацией» (16 час.) ГАОУ ДПО СО «Институт развития образования»
8.	Февраль 2020	ДПП «Методическое сопровождение школ с низкими образовательными результатами» (24 час.) ГАОУ ДПО СО «Институт развития образования»
9.	Февраль 2020	ДПП «Достижение метапредметных результатов в процессе обучения сопоставительному и контекстному анализ художественных текстов» (24 час.) ГАОУ ДПО СО «Институт развития образования»
10.	Март 2020	ДПП «Методические вопросы подготовки обучающихся к государственной итоговой аттестации (ОГЭ) по русскому языку и литературе» (24 час.) ГАОУ ДПО СО «Институт развития образования»
11.	Март 2020	ДПП «Развитие читательской компетенции обучающихся на уроках литературы» (24 час.) ГАОУ ДПО СО «Институт развития образования»
12.	Март 2020	ДПП «Формирование познавательных универсальных учебных действий школьников при обучении разным видам литературоведческого анализа текста» (24 час.) ГАОУ ДПО СО «Институт развития образования»

13.	Март 2020	ДПП «Подготовка экспертов региональных предметных комиссий по проверке развернутых ответов участников государственной итоговой аттестации по образовательным программам среднего общего образования, обучение с использованием дистанционных образовательных технологий. Литература» (24 час.)
14.	Май 2020	ДПП «Единые подходы к оцениванию развернутых ответов на ЕГЭ по литературе» (для экспертов региональной подкомиссии по литературе) (16 час.) ГАОУ ДПО СО «Институт развития образования»
15.	Апрель 2020	Вебинар по подготовке к ЕГЭ по литературе ГАОУ ДПО СО «Институт развития образования»
16.	Сентябрь 2020	Методические рекомендации «Подготовка к итоговому сочинению в соответствии с рекомендациями МО РФ на 2018 год» ГАОУ ДПО СО «Институт развития образования»
17.	Февраль 2020	Методические материалы «Развитие аналитических умений при обучении сопоставительному анализу произведений»

2.3. Планируемые корректирующие диагностические работы с учетом результатов ЕГЭ 2019 г.

В соответствии с графиком.

3. Трансляция эффективных педагогических практик ОО с наиболее высокими результатами ЕГЭ 2019 г.

Таблица 18

№	Дата (месяц)	Мероприятие (указать тему и организацию, которая планирует проведение мероприятия)
1.	Сентябрь	Всероссийский фестиваль «Время читать!» МАОУ «Гимназия № 9», ГАОУ ДПО СО «Институт развития образования»
2.	Ноябрь	Семинар «Анализ художественного текста. Из опыта работы» Ассоциация учителей русского языка и литературы. Екатеринбургский дом учителя.
3.	Апрель 2020	Всероссийская научно-практическая конференция с международным участием «Развивающая речевая среда в образовательной организации: проблемы, технологии» ГАОУ ДПО СО «Институт развития образования»

СОСТАВИТЕЛИ ОТЧЕТА:

Ответственный специалист, выполнявший анализ результатов ЕГЭ по предмету ⁵	Долинина Тамара Альбертовна, ГАОУ ДПО СО «Институт регионального образования», зав. кафедрой филологического образования	Председатель предметной комиссии ЕГЭ по литературе (Свердловской области)
Специалисты, привлекаемые к анализу результатов ЕГЭ по предмету	Алексеева Мария Александровна, ФГАОУ ВО «Уральский федеральный университет имени первого президента России Б. Н. Ельцина», зам. директора по учебной работе, зав. кафедрой филологии СУНЦ	Заместитель председателя предметной комиссии ЕГЭ по литературе (Свердловской области)

⁵ По каждому учебному предмету