

**Методический анализ результатов ЕГЭ
по предмету География**

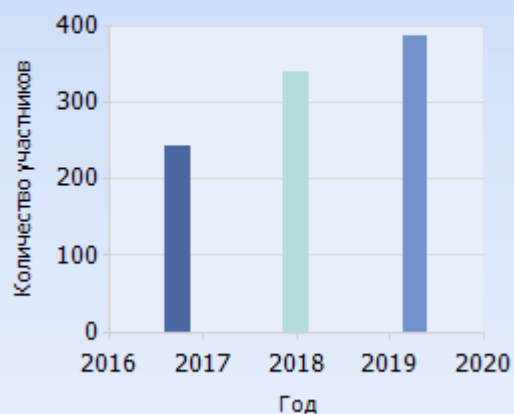
РАЗДЕЛ 1. ХАРАКТЕРИСТИКА УЧАСТНИКОВ ЕГЭ ПО УЧЕБНОМУ ПРЕДМЕТУ

1.1. Количество участников ЕГЭ по учебному предмету (за последние 3 года):

Учебный предмет	2017		2018		2019	
	чел.	% от общего числа участников	чел.	% от общего числа участников	чел.	% от общего числа участников
География	242	1,26	340	1,7	388	1,88



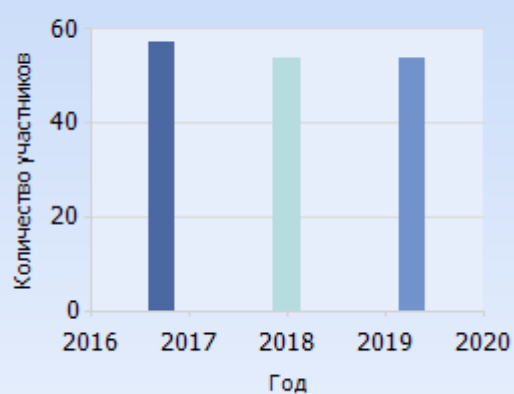
Изменения в количестве участников

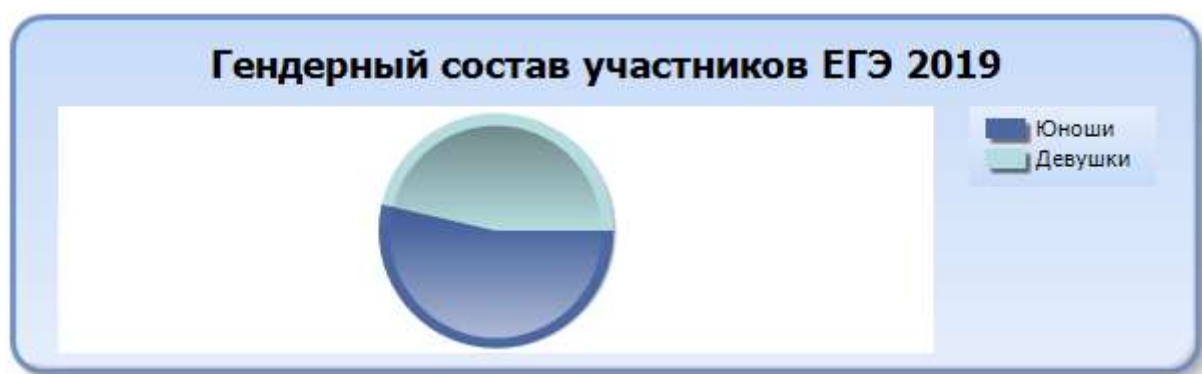


1.2. Процентное соотношение юношей и девушек, участвующих в ЕГЭ

Учебный предмет	2017		2018		2019	
	Юношей	Девушек	Юношей	Девушек	Юношей	Девушек
География	57,02	42,98	53,82	46,18	53,61	46,39

Изменения доли юношей



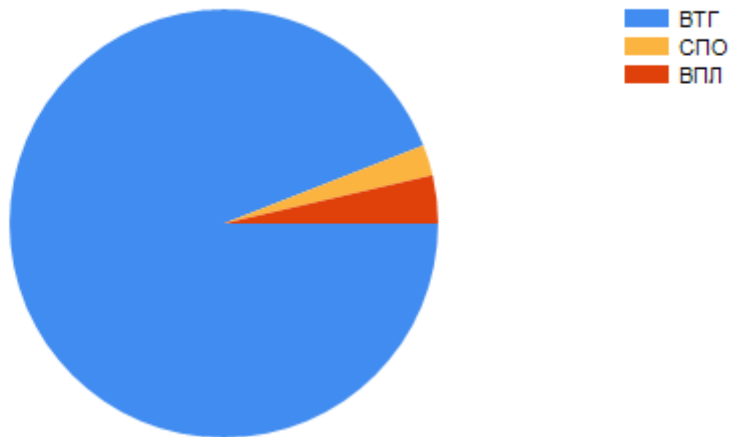


1.3. Количество участников ЕГЭ в регионе по категориям

Всего участников по предмету	388
Из них:	
- выпускников текущего года, обучающихся по программам СОО	364
- выпускников текущего года, обучающихся по программам СПО	9
- выпускников прошлых лет	14
- участников с ограниченными возможностями здоровья	1

Традиционно лидируют по количеству участников выпускники средних общеобразовательных школ.

Участники ЕГЭ в регионе по категориям



1.4. Количество участников ЕГЭ по типам образовательных организаций

Выпускники текущего года, участники ЕГЭ в Свердловской области по типам образовательных организаций



Участников ЕГЭ - выпускников текущего года	388
Из них выпускников ОО следующего типа:	
- Средняя общеобразовательная школа	252
- Средняя общеобразовательная школа с углубленным изучением отдельных предметов	47
- Гимназия	22
- Лицей	26
- Средняя общеобразовательная школа-интернат	3
- Кадетская школа-интернат	7
- Колледж	5
- Университет	2

1.5. Количество участников ЕГЭ по АТЕ региона

АТЕ	Количество участников по учебному предмету	% от общего числа участников в регионе	Из них выпускников текущего года	% от общего числа участников ВТГ в регионе
г. Екатеринбург Октябрьский район	30	7,73	27	7,42
г. Екатеринбург Кировский район	26	6,7	26	7,14
г. Екатеринбург Ленинский район	22	5,67	21	5,77
г. Екатеринбург Верх-Исетский район	19	4,9	17	4,67
г. Екатеринбург Чкаловский район	15	3,87	12	3,3
г. Екатеринбург Орджоникидзевский район	12	3,09	10	2,75
г. Екатеринбург Железнодорожный район	10	2,58	8	2,2
Город Нижний Тагил	29	7,47	29	7,97

АТЕ	Количество участников по учебному предмету	% от общего числа участников в регионе	Из них выпускников текущего года	% от общего числа участников ВТГ в регионе
Город Нижний Тагил	29	7,47	29	7,97
МО город Каменск-Уральский	19	4,9	19	5,22
Серовский ГО	14	3,61	11	3,02
МО город Алапаевск	13	3,35	13	3,57
Артинский ГО	11	2,84	11	3,02
Сысертский ГО	10	2,58	7	1,92
ГО Сухой Лог	10	2,58	10	2,75
Кушвинский ГО	10	2,58	10	2,75
ГО Первоуральск	10	2,58	10	2,75
Асбестовский ГО	8	2,06	8	2,2
ГО Ревда	8	2,06	8	2,2
ГО Верхняя Пышма	7	1,8	7	1,92
Кировградский ГО	6	1,55	6	1,65
МО Каменский ГО	6	1,55	6	1,65
ГО Краснотурьинск	6	1,55	5	1,37
Нижнесергинский МР	5	1,29	5	1,37
Новоуральский ГО	5	1,29	5	1,37
Горноуральский ГО	5	1,29	5	1,37
Режевской ГО	5	1,29	5	1,37
Полевской ГО	5	1,29	5	1,37
ГО Красноуфимск	4	1,03	4	1,1
Невьянский ГО	4	1,03	4	1,1
Верхнесалдинский ГО	4	1,03	4	1,1
Тугулымский ГО	3	0,77	3	0,82
ГО Красноуральск	3	0,77	3	0,82
Артемовский ГО	3	0,77	3	0,82
ГО Рефтинский	2	0,52	2	0,55
Качканарский ГО	2	0,52	2	0,55
Арамилский ГО	2	0,52	1	0,27
МО Байкаловский МР	2	0,52	2	0,55
Ачитский ГО	2	0,52	2	0,55
Сосьвинский ГО	2	0,52	2	0,55
Белоярский ГО	2	0,52	2	0,55
ГО Богданович	2	0,52	1	0,27
ГО Заречный	2	0,52	2	0,55
ГО «город Лесной»	2	0,52	2	0,55

МО город Ирбит	2	0,52	2	0,55
Североуральский ГО	2	0,52	2	0,55
Березовский ГО	2	0,52	2	0,55
Верхотурский ГО	1	0,26	1	0,27
Слободо-Туринский МР	1	0,26	1	0,27
Ивдельский ГО	1	0,26	1	0,27
ГО Карпинск	1	0,26	1	0,27
ГО Дегтярск	1	0,26	1	0,27
Новолялинский ГО	1	0,26	1	0,27
МО Красноуфимский округ	1	0,26	1	0,27
Волчанский ГО	1	0,26	1	0,27
ГО Пелым	1	0,26	1	0,27
Нижнетуринский ГО	1	0,26	1	0,27
МО «Камышловский МР»	1	0,26	1	0,27
Камышловский ГО	1	0,26	1	0,27
Малышевский ГО	1	0,26	1	0,27

РАЗДЕЛ 2. ВЫВОДЫ о характере изменения количества участников ЕГЭ по учебному предмету (отмечается динамика количества участников ЕГЭ по предмету в целом, по отдельным категориям, видам образовательных организаций и АТЕ)

Наблюдается тенденция к росту участников ЕГЭ по географии за наблюдаемые три года. Возможно, это связано с общим ростом количества выпускников. Общее количество участников ЕГЭ по географии заметно выросло по сравнению с прошлым годом с 340 до 388. Однако, даже при увеличении общего числа, выборка в 388 человек со всего региона все еще не может считаться репрезентативной и не может быть основанием для обобщений и выводов о системе работы учителя, методических служб, отдельных образовательных организаций. Большинство АТЕ проводили экзамен для единичных случаев выбора географии, более 40 из 59 всего.

Сравнение количество и доли участников по районам Екатеринбурга и второго по численности населения города области, то выявляется статистическая закономерность по всем представленным в таблице показателям. Она связана с общим количеством участников и никак не выделяет географию в массиве выпускников.

Нижний Тагил лидирует среди остальных АТЕ области вместе с Каменском-Уральским, а также, идущими за ними Серовом и Алапаевском. Закономерность «чем больше территория, тем больше участников ЕГЭ по географии» снова подтверждается.

Изменилась и гендерное соотношение, хотя, юноши все еще преобладают. Тенденция к росту доли девушек среди участников экзамена, возможно иллюстрирует растущий интерес девушек к инженерным специальностям в судостроении (Санкт-Петербург часто называют местом получения будущей специальности участники олимпиад по географии, апелляция на ЕГЭ).

География участников ЕГЭ не стала шире, хотя и появились территории, прежде в ЕГЭ по географии не участвовавшие. Наметила позитивная динамика количества участников ЕГЭ по предмету в целом, по отдельным категориям, видам образовательных организаций и АТЕ, отдельные факты роста числа участников ЕГЭ можно объяснить случайностью, никак не связанной с влиянием ОО или отдельного учителя, а тем более каких-либо методик.

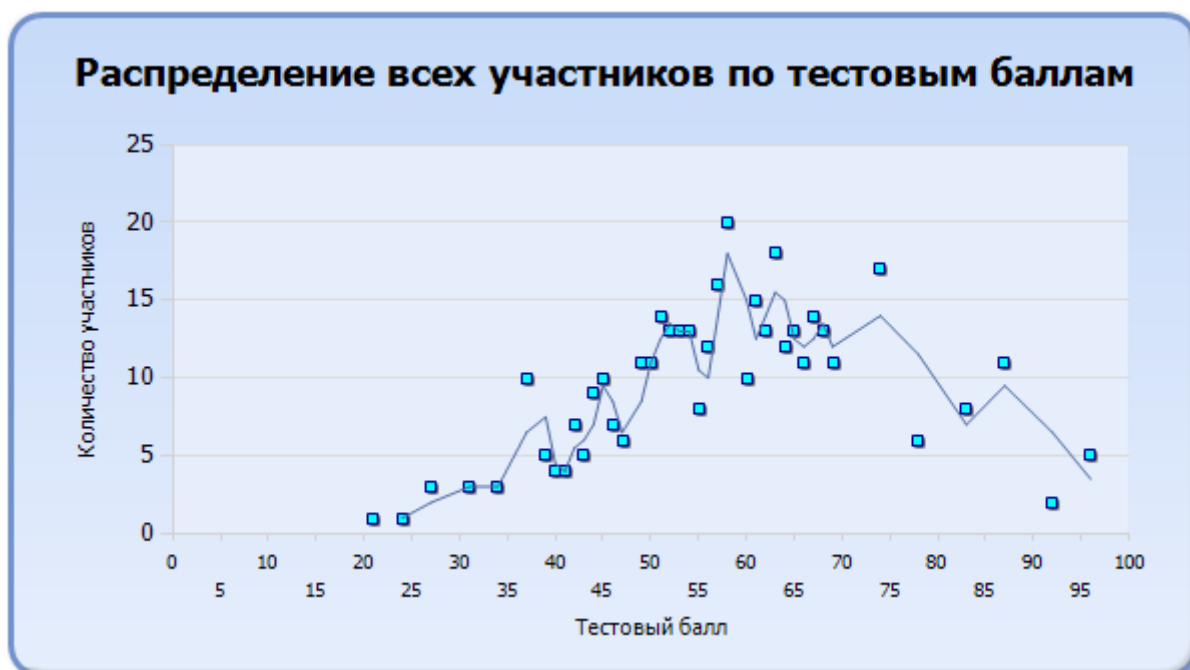
Количество участников ЕГЭ, как и прежде, определяется только запросом ВУЗов, отношением к географии в стране в целом. Профессии, обучение которым требует при поступлении географию, представлены узким диапазоном, который не относится к популярным, рекламируемым, высокооплачиваемым, престижным: геология, экология, туризм.

Самые престижные профессии 2019 года также, как и в прошлом году, не предполагают географию, как профильный курс при подготовке.

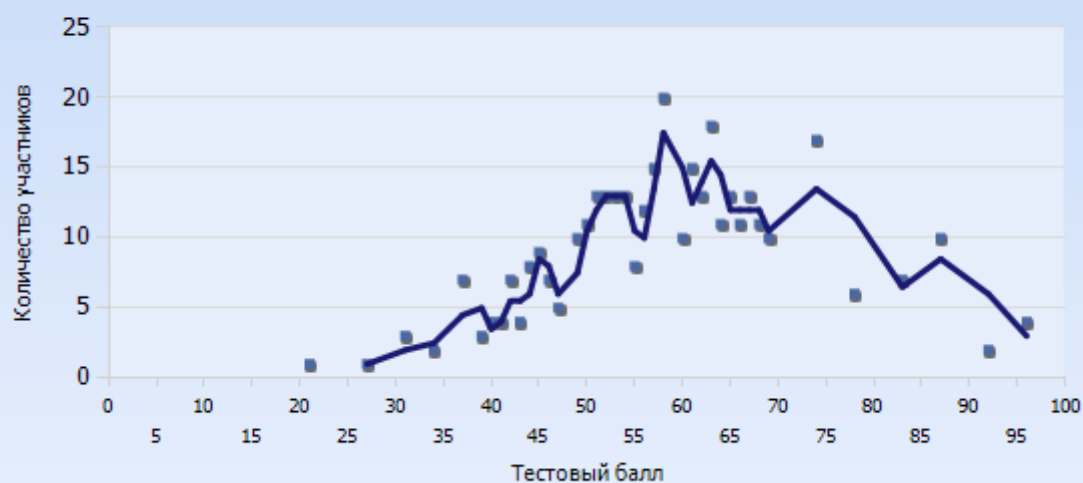
Поэтому, существенный рост участников ЕГЭ по географии, однозначно, может ожидаться только при условии введения экзамена по географии на все престижные специальности современного высшего образования. В ближайшем будущем ожидается такой рост, поскольку предстоит выполнить поручения Президента Минобрнауки России, которое должно будет вместе с Русским географическим обществом и Российским союзом ректоров "подготовить предложения по включению в перечень вступительных испытаний при приёме на обучение по образовательным программам высшего образования (программам бакалавриата и программам специалитета) обязательного вступительного испытания по географии, которое будет проводиться при приёме на обучение по направлениям подготовки и специальностям, требующим знания этого учебного предмета".

РАЗДЕЛ 3. ОСНОВНЫЕ РЕЗУЛЬТАТЫ ЕГЭ ПО ПРЕДМЕТУ

3.1 Диаграмма распределения тестовых баллов по предмету в 2019 г. (количество участников, получивших тот и ли иной тестовый балл)



Распределение по тестовым баллам результатов только выпускников текущего года



Распределение по тестовым баллам

Балл	Количество участников
21	1
24	1
27	3
31	3
34	3
37	10
39	5
40	4
41	4
42	7
43	5
44	9
45	10
46	7
47	6
49	11
50	11
51	14
52	13

53	13
54	13
55	8
56	12
57	16
58	20
60	10
61	15
62	13
63	18
64	12
65	13
66	11
67	14
68	13
69	11
74	17
78	6
83	8
87	11
92	2
96	5

Распределение выпускников текущего года по тестовым баллам

Балл	Количество участников
21	1
27	1
31	3
34	2
37	7
39	3
40	4
41	4
42	7
43	4
44	8
45	9

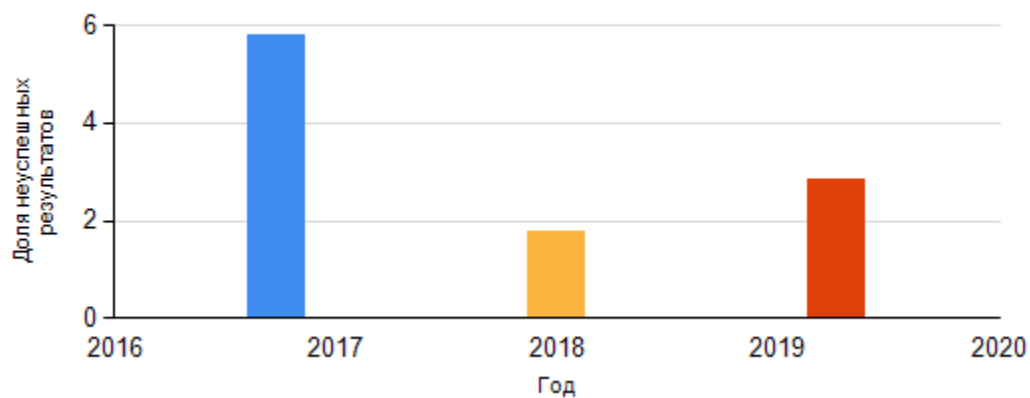
46	7
47	5
49	10
50	11
51	13
52	13
53	13
54	13
55	8
56	12
57	15
58	20
60	10
61	15
62	13
63	18
64	11
65	13
66	11
67	13
68	11
69	10
74	17
78	6
83	7
87	10
92	2
96	4

3.2 Динамика результатов ЕГЭ по предмету за последние 3 года.

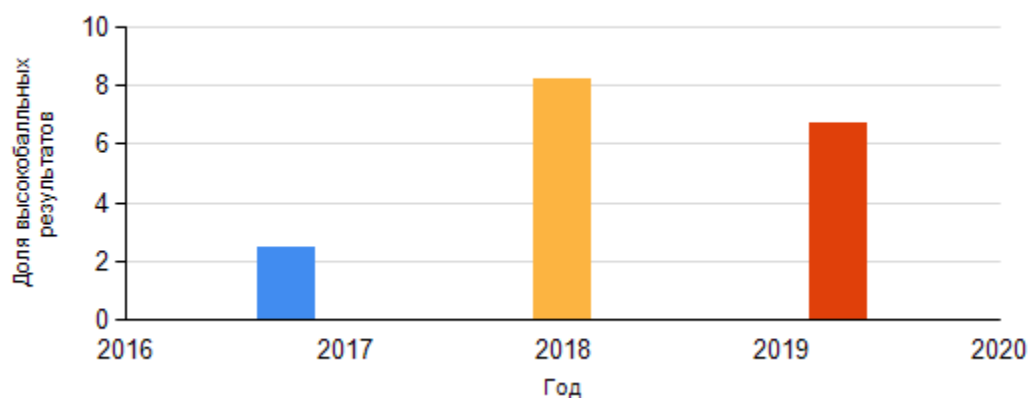
	2017 год		2018 год		2019 год	
	чел.	% доля от числа участников	чел.	% доля от числа участников	чел.	% доля от числа участников
Не преодолели минимального балла	14	5,79	6	1,76	11	2,84
Средний тестовый балл	54		58		58	

Получили от 81 до 100 баллов	6	2,48	28	8,24	26	6,7
Получили 100 баллов	1	x	1	x	0	x

Динамика изменения неуспешных результатов за последние 3 года



Динамика изменения высокобалльных результатов за последние 3 года



3.3 Результаты по группам участников экзамена с различным уровнем подготовки:

А) с учётом категории участников ЕГЭ

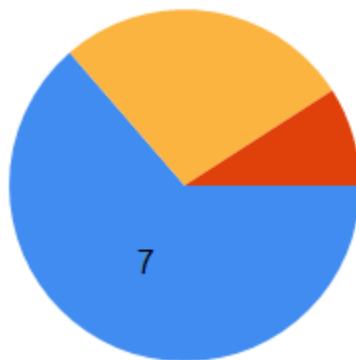
	Выпускники текущего года, обучающиеся по программам СОО	Выпускники текущего года, обучающиеся по программам СПО	Выпускники прошлых лет	Участники ЕГЭ с ОВЗ
Доля участников, набравших балл ниже минимального	1,92	33,33	7,14	0

Доля участников, получивших тестовый балл от минимального балла до 60 баллов	51,1	66,67	42,86	0
Доля участников, получивших от 61 до 80 баллов	40,66	0	35,71	100
Доля участников, получивших от 81 до 100 баллов	6,32	0	14,29	0

Состав участников по категориям, получивших неудовлетворительные результаты на экзамене

Категории участников

- Выпускники текущего года
- Выпускники СПО
- Выпускники прошлых лет

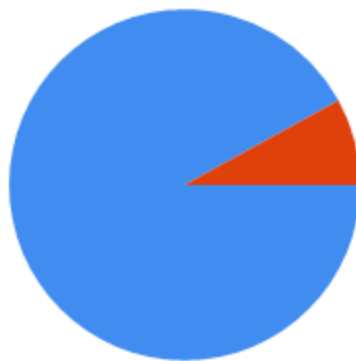


ВТГ	СПО	ВПЛ
7	3	1

Состав участников по категориям, получивших высокобалльные результаты на экзамене

Категории участников

- Выпускники текущего года
- Выпускники СПО
- Выпускники прошлых лет



ВТГ	СПО	ВПЛ
23	0	2

Б) С учётом типа ОО

		Доля				Количество
		участников, получивших тестовый балл				
Тип образовательной организации	Количество участников	"2"	≤60	61≤...≤80	81≤...≤100	100
Средняя общеобразовательная школа	252	1,98	52,38	39,68	5,95	0
Средняя общеобразовательная школа с углубленным изучением отдельных предметов	47	0	55,32	40,43	4,26	0
Гимназия	22	4,55	36,36	54,55	4,55	0
Лицей	26	0	30,77	53,85	15,38	0
Средняя общеобразовательная школа-интернат	3	0	66,67	33,33	0	0
Кадетская школа-интернат	7	0	85,71	14,29	0	0
Колледж	5	20	80	0	0	0
Университет	2	0	0	50	50	0

Отличники также в группе ВПЛ лидируют, поскольку представлены хорошо подготовленными высокомотивированными участниками, часть которых перепоступает в другой ВУЗ. Среди успешных школьников закономерно и ожидаемо лидируют гимназисты и лицеисты.

В) Основные результаты ЕГЭ по предмету в сравнении по АТЕ

		Доля				Количество
		участников, получивших тестовый балл				
Наименование АТЕ	Участ-ников	"2"	≤60	61≤...≤80	81≤...≤100	100
Артемовский ГО	3 из 225 (1,33 %)	0	33,33	33,33	33,33	0
Артинский ГО	11 из 100 (11 %)	0	63,64	36,36	0	0

Ачитский ГО	2 из 45 (4,44 %)	0	50	50	0	0
МО Байкаловский МР	2 из 55 (3,64 %)	0	0	0	100	0
Белоярский ГО	2 из 97 (2,06 %)	0	50	50	0	0
ГО Богданович	1 из 189 (0,53 %)	0	100	0	0	0
Верхнесалдинский ГО	4 из 199 (2,01 %)	0	100	0	0	0
Верхотурский ГО	1 из 101 (0,99 %)	0	100	0	0	0
МО Каменский ГО	6 из 70 (8,57 %)	0	50	50	0	0
МО «Камышловский МР»	1 из 79 (1,27 %)	0	100	0	0	0
МО Красноуфимский округ	1 из 52 (1,92 %)	0	0	100	0	0
Невьянский ГО	4 из 175 (2,29 %)	0	50	50	0	0
Нижнесергинский МР	5 из 150 (3,33 %)	0	40	60	0	0
Нижнетуринский ГО	1 из 80 (1,25 %)	0	0	100	0	0
Новолялинский ГО	1 из 129 (0,78 %)	0	0	100	0	0
Горноуральский ГО	5 из 96 (5,21 %)	0	80	20	0	0
ГО Ревда	8 из 255 (3,14 %)	0	87,5	12,5	0	0
Режевской ГО	5 из 174 (2,87 %)	0	40	40	20	0
Сосьвинский ГО	2 из 59 (3,39 %)	0	50	50	0	0
Слободо-Туринский МР	1 из 55 (1,82 %)	0	0	100	0	0
Сысертский ГО	7 из 229 (3,06 %)	0	100	0	0	0
Тугулымский ГО	3 из 97 (3,09 %)	0	100	0	0	0
МО город Алапаевск	13 из 131 (9,92 %)	15,38	46,15	30,77	7,69	0

Арамильский ГО	1 из 60 (1,67 %)	0	0	100	0	0
Асбестовский ГО	8 из 250 (3,2 %)	0	25	50	25	0
Березовский ГО	2 из 264 (0,76 %)	0	50	50	0	0
ГО Верхняя Пышма	7 из 384 (1,82 %)	0	71,43	28,57	0	0
Волчанский ГО	1 из 34 (2,94 %)	0	0	100	0	0
ГО Дегтярск	1 из 64 (1,56 %)	0	0	100	0	0
ГО Заречный	2 из 133 (1,5 %)	0	50	50	0	0
Ивдельский ГО	1 из 102 (0,98 %)	0	0	100	0	0
МО город Ирбит	2 из 141 (1,42 %)	0	50	50	0	0
МО город Каменск-Уральский	19 из 698 (2,72 %)	5,26	36,84	47,37	10,53	0
Камышловский ГО	1 из 106 (0,94 %)	0	100	0	0	0
ГО Карпинск	1 из 137 (0,73 %)	0	0	100	0	0
Качканарский ГО	2 из 145 (1,38 %)	0	50	50	0	0
Кировградский ГО	6 из 126 (4,76 %)	0	83,33	16,67	0	0
ГО Краснотурьинск	5 из 308 (1,62 %)	0	40	60	0	0
ГО Красноуральск	3 из 98 (3,06 %)	0	0	100	0	0
ГО Красноуфимск	4 из 183 (2,19 %)	0	25	75	0	0
Кушвинский ГО	10 из 165 (6,06 %)	0	30	50	20	0
ГО «город Лесной»	2 из 328 (0,61 %)	0	50	50	0	0
Город Нижний Тагил	29 из 1532 (1,89 %)	3,45	55,17	37,93	3,45	0
Новоуральский ГО	5 из 492 (1,02 %)	0	0	80	20	0

ГО Первоуральск	10 из 637 (1,57 %)	0	30	60	10	0
Полевской ГО	5 из 250 (2 %)	0	40	60	0	0
Североуральский ГО	2 из 239 (0,84 %)	0	100	0	0	0
Серовский ГО	11 из 338 (3,25 %)	0	36,36	45,45	18,18	0
ГО Сухой Лог	10 из 183 (5,46 %)	0	40	60	0	0
Малышевский ГО	1 из 35 (2,86 %)	0	0	100	0	0
ГО Рефтинский	2 из 66 (3,03 %)	0	50	0	50	0
ГО Пелым	1 из 17 (5,88 %)	0	100	0	0	0
г. Екатеринбург Верх-Исетский район	17 из 1164 (1,46 %)	5,88	76,47	11,76	5,88	0
г. Екатеринбург Ленинский район	21 из 1201 (1,75 %)	4,76	66,67	23,81	4,76	0
г. Екатеринбург Железнодорожный район	8 из 661 (1,21 %)	0	75	25	0	0
г. Екатеринбург Октябрьский район	27 из 756 (3,57 %)	3,7	66,67	29,63	0	0
г. Екатеринбург Орджоникидзевский район	10 из 991 (1,01 %)	0	30	70	0	0
г. Екатеринбург Кировский район	26 из 1332 (1,95 %)	0	30,77	53,85	15,38	0
г. Екатеринбург Чкаловский район	12 из 1043 (1,15 %)	0	50	50	0	0

3.4. Выделение перечня ОО, продемонстрировавших наиболее высокие результаты ЕГЭ по предмету: выбирается от 5 до 15% от общего числа ОО в субъекте РФ, в которых

- о** доля участников ЕГЭ, получивших от 81 до 100 баллов, имеет максимальные значения (по сравнению с другими ОО субъекта РФ);
- о** доля участников ЕГЭ, не достигших минимального балла, имеет минимальные значения (по сравнению с другими ОО субъекта РФ)

		Доля
		участников, получивших тестовый балл

Код и Наименование ОО	Участников	81≤...≤100	61≤...≤80	"2"
МО Байкаловский МР	2 из 55 (3,64 %)	100	0	0
ГО Рефтинский	2 из 66 (3,03 %)	50	0	0
Артемовский ГО	3 из 225 (1,33 %)	33,33	33,33	0
Асбестовский ГО	8 из 250 (3,2 %)	25	50	0
Режевской ГО	5 из 174 (2,87 %)	20	40	0
Кушвинский ГО	10 из 165 (6,06 %)	20	50	0
Новоуральский ГО	5 из 492 (1,02 %)	20	80	0
Серовский ГО	11 из 338 (3,25 %)	18,18	45,45	0
ГО Первоуральск	10 из 637 (1,57 %)	10	60	0

3.5. Выделение перечня ОО, продемонстрировавших низкие результаты ЕГЭ по предмету: выбирается от 5 до 15% от общего числа ОО в субъекте РФ, в которых

- о доля участников ЕГЭ, не достигших минимального балла, имеет максимальные значения (по сравнению с другими ОО субъекта РФ);**
- о доля участников ЕГЭ, получивших от 61 до 100 баллов, имеет минимальные значения (по сравнению с другими ОО субъекта РФ).**

Код и Наименование ОО	Участников	Доля		
		участников, получивших тестовый балл		
		"2"	61≤...≤80	81≤...≤100
МО город Алапаевск	13 из 131 (9,92 %)	15,38	30,77	7,69
МО город Каменск-Уральский	19 из 698 (2,72 %)	5,26	47,37	10,53
Город Нижний Тагил	29 из 1532 (1,89 %)	3,45	37,93	3,45
г. Екатеринбург Верх-Исетский район	17 из 1164 (1,46 %)	5,88	11,76	5,88

г. Екатеринбург Ленинский район	21 из 1201 (1,75 %)	4,76	23,81	4,76
г. Екатеринбург Октябрьский район	27 из 756 (3,57 %)	3,7	29,63	0

Чем больше выборка участников ЕГЭ, тем больше вероятность и неуспешных выпускников. Алапаевск вырастил двух неуспешных участников ЕГЭ, а Каменск-Уральский и Нижний Тагил по одному. Таким образом, из 11 не прошедших через минимальный порог, четверо проживают в области, а трое в Екатеринбурге, причем, в его пределах неуспевающие равномерно распределились в Верх-Исетском, Ленинском и Октябрьском районах. Еще троих подготовили в СПО и один не сдавший экзамен представляет категорию выпускников прошлых лет.

3.6. Вывод о характере изменения результатов ЕГЭ по предмету (с опорой на приведенные в разделе 3 показатели)

Доля неуспешных снижается от почти 6% три года назад до менее 3% в этом году. Прошлый год дал в два раза меньше неудачных результатов, чем нынешний. Это наблюдение не показывает стабильности ни в абсолютных числах, ни в процентном соотношении, а, следовательно, не отражает ни уровня преподавания географии, ни качества учебников, используемых в школах, ни роста мотивации к изучению предмета в целом. То же и с ростом высокобалльников — он не стабилен. А стобалльного результата в этом году нет вообще. Самые неуспешные участники ЕГЭ обучались в СПО в текущем году, там же и весь массив «троечников».

Анализ неудач ЕГЭ 2019 по географии в данных ОО снова показывает системную проблему с качеством преподавания и мотивации выпускников, качество контингента и семейные проблемы, которые привели при отсутствии поддержки и ответственности к такому провалу.

В диаграмме просматривается заметное отличие от результатов 2018 года. Так большая часть выпускников попала в зону не от 45 до 75 баллов, как в прошлом году, а на «размазалась» от 20 до 95 баллов, то есть сдвинулась как в сторону повышения, так и в сторону понижения. Пик кривой просматривался на уровне 50 баллов в 2017 году, годом позже поднялся до 58, а сейчас расположен в районе 60 баллов.

Количество не преодолевших минимального балла колеблется с тенденцией к снижению, а средний балл наоборот, к повышению. Высокобалльников становится заметно меньше, количество стобалльников было стабильно и не превышало 1 человека ежегодно, нынешний год стал исключением, и самого высокого результата нет.

Таким образом, результаты ЕГЭ по географии в 2019 году показал менее высокий уровень сформированности компетенций, предусмотренных образовательным стандартом, чем в прошлом году. Массив снова собрался в зоне невысоких баллов, а высокобалльники не стали проявляться чаще.

Часть выпускников выбирают географию на ЕГЭ немотивированно, «на всякий случай», что подтверждает имеющееся противоречие между кажущейся легкостью экзамена по географии и невостребованностью при поступлении в ВУЗы.

Все указанные тенденции имеют свои причины, которые являются во многом общими:

- предмет выбран случайно
- некому готовить и консультировать — в ОО нет географа-специалиста
- низкая мотивация к обучению вообще и уверенность, что география - самый легкий предмет
- не велась методическая и психологическая поддержка выпускников на этапе подготовки к ЕГЭ.

Многие ОО, чьи выпускники набрали баллы от 80 до 100, могут похвастаться отсутствием тех, кто не достиг минимального балла, и минимумом тех, кто уложился в «золотую середину» от 61 до 80 баллов. Угадывается за этими показателями системная работа как учителя географии, так и методическое и психологическое сопровождение выпускников при подготовке к итоговой аттестации.

Раздел 4. АНАЛИЗ РЕЗУЛЬТАТОВ ВЫПОЛНЕНИЯ ОТДЕЛЬНЫХ ЗАДАНИЙ ИЛИ ГРУПП ЗАДАНИЙ

4.1. Краткая характеристика КИМ по учебному предмету

Приводится анализ КИМ по учебному предмету на основе спецификации КИМ ЕГЭ, описываются содержательные особенности, которые можно выделить на основе использованных в регионе вариантов КИМ.

Примечание. Содержательные особенности описываются на основе варианта КИМ, текст которого специалисты по подготовке отчета получают в РЦОИ. Анализ приводится по полному варианту КИМ, включая задания с кратким и развернутым ответом.

Содержание и структура контрольных измерительных материалов по географии (КИМ) определяются целями единого государственного экзамена (ЕГЭ): обеспечение объективной оценки качества подготовки лиц, освоивших образовательные программы среднего (полного) общего образования, с использованием заданий стандартизированной формы.

Каждый вариант экзаменационной работы состоит из 2 частей и включает в себя 34 задания, различающихся формой и уровнем сложности.

Часть 1 содержит 27 заданий с кратким ответом.

Часть 2 содержит 7 заданий с развернутым ответом, в первом из которых ответом должен быть рисунок, а в остальных требуется записать полный и обоснованный ответ на поставленный вопрос. Степень полноты и правильности ответов на задания части 2 оценивается прошедшими специальную подготовку экспертами, которые осуществляют проверку, руководствуясь определенным перечнем критериев для оценивания каждого задания. За выполнение заданий части 2 в зависимости от полноты и правильности ответа присваивается до 2 баллов.

Экзаменационная работа предусматривает проверку уровня подготовки выпускников в соответствии с требованиями к уровню подготовки выпускников, зафиксированными в Федеральном компоненте государственного стандарта общего образования (Приказ Минобрнауки России от 05.03.2004 №1089). Данные требования по географии подразумевают овладение выпускником не только суммой базовых знаний и элементарных умений, но и сформированность способностей самостоятельного творческого применения этих знаний и умений в практической деятельности, в повседневной жизни, что является индикатором высшего уровня овладения учебным материалом, важнейшим условием успешности дальнейшего обучения в вузе.

В связи с этим в целях дифференциации абитуриентов по уровню их подготовки в рамках ЕГЭ оценивается уровень сформированности у выпускников умений творческого применения географических знаний. Сформированность данных умений и проверяется с помощью заданий с развернутым ответом - географических задач, требующих установить причинно-следственные и пространственные связи между объектами и явлениями географической оболочки, сделать прогноз возможных изменений компонентов природы в

результате человеческой деятельности, дать обоснованную оценку природных условий и ресурсов с определенной целью, определить свойства географических объектов и явлений в зависимости от их положения в географическом пространстве на основе знаний о пространственных взаимосвязях.

Географические задачи представлены в 7 заданий творческого характера и строятся на материале всего курса школьной географии, их решение требует применения умений анализировать географическую информацию, представленную в разных формах; знаний о взаимосвязях между компонентами природы, населением и его хозяйственной деятельностью; комплексных знаний о природе, населении и хозяйстве отдельных территорий.

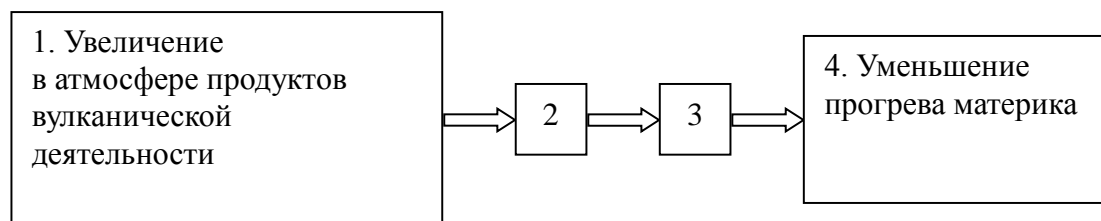
В заданиях 28 проверяется умение построить профиль рельефа местности, используя умения пользоваться масштабом и читать изображение рельефа на топографической карте. Анализ ответа выпускников на задание 28 имеет свои особенности, так как ответ на эти задания даётся в графической форме. В качестве одного из элементов верного ответа на это задание в критериях оценивания указывается: «Форма профиля в основном совпадает с эталоном».

Форма профиля в ответе участника считается в основном совпадающей с эталоном, если на рисунке выпускника участки со спусками (подъёмами) соответствуют участкам со спусками (подъёмами) на эталоне. (См. примеры профилей 1 и 2, построенных по линии А – В, на карте, приведённой ниже.)

Форма профиля в ответе участника считается не совпадающей с эталоном, если на рисунке выпускника участки со спусками (подъёмами) не соответствуют участкам со спусками (подъёмами) на эталоне, а также в тех случаях, когда профиль выходит за рамки высот, существующих в пределах данной территории, или когда на профиле отсутствуют точки с высотами, которые должны быть на нём согласно данным карты, а также в тех случаях, когда на рисунке, соответствующем требованиям первого критерия оценивания задания, расстояния от левой вертикальной оси профиля до точек с высотами, обозначенными на основе профиля, отличаются от соответствующих расстояний на эталоне более чем на 4 мм.

В заданиях 29 проверяются умения объяснять существенные признаки географических объектов и явлений (демографическую ситуацию отдельных стран и регионов мира, уровни урбанизации и территориальной концентрации населения и производства, степень природных, антропогенных и техногенных изменений отдельных территорий); умения использовать знания в практической деятельности и повседневной жизни для и объяснения разнообразных явлений (текущих событий и ситуаций) в окружающей среде.

Назовите звенья цепочки связей между увеличением содержания в атмосфере продуктов вулканической деятельности и уменьшением прогрева материка, обозначенные на схеме цифрами 2 и 3.



В заданиях 30 проверяется умение использовать приобретенные знания и умения для анализа и оценки разных территорий с точки зрения взаимосвязей природных, социально-экономических, техногенных объектов и процессов исходя из пространственно-временного их развития. Это могут быть задания, в которых требуется дать несложный географический прогноз или путем логических рассуждений определить территорию или объект с заданными в условии свойствами.

В заданиях 29 и 30 требуется объяснить то или иное географическое явление, взаимосвязи

между географическими процессами и явлениями, спрогнозировать те или иные изменения в окружающей среде, обосновать свою точку зрения по тому или иному вопросу. При этом предлагается указать две причины, два последствия, довода и т.п.

Оценивать следует весь ответ выпускника, а не только две (два), причины (довода) указанные в ответе первыми.

Если в ответах выпускника на задание 29 и (или) 30 наряду с элементами содержания верного ответа присутствуют географические ошибки, относящиеся к проверяемым в данным заданиях умениям¹, то максимальный балл (2) за такой ответ не выставляется (снижается с 2 до 1 балла).

Оценить каждый из ответов экзаменуемого в соответствии с указанием к оцениванию. При этом следует иметь в виду, что если в ответе выпускника, наряду с элементами содержания верного ответа присутствуют ошибки (включая географические), не относящиеся к проверяемому в данном задании умению, то балл за выполнение задания не снижается. (Правила оценивания ответов на задания 29 и 30, в которых наряду с элементами содержания верного ответа присутствуют географические ошибки, относящиеся к проверяемому в данном задании умениям, см. в пункте 8).

В заданиях 31 проверяется умение определять и сравнивать по разным источникам информации (по статистическим таблицам) социально-экономические объекты, процессы и явления, географические тенденции их развития.

В критериях оценки выполнения задания 31 указывается, что в ответе должны быть приведены вычисления или их результаты. Однако экзаменуемый может привести в ответе и другой математически правильный вариант записи. Так, например, если вместо вычислений: $8,3 : 13,1$ и $15,9 : 74,0$ – или значений 63,4% и 21,5%, указанных в критериях оценки выполнения задания 31 демонстрационного варианта, экзаменуемый указал числа 0,63 и 0,215, то такой ответ оценивается как верный. Верным также считается ответ 0,21486486 и ответ, в котором были допущены ошибки при округлении: 0,2 и 0,22 или произведено округление до целого числа: 63% и 21%.

В задании 31 1-й и 2-й элементы верного ответа состоят из двух частей, соединённых союзом «и». То есть 1-й и 2-й элементы ответа считаются присутствующими полностью, если в ответе выпускника содержатся обе их части (числовые данные или вычисления и их сравнение).

В 2 балла оцениваются ответы, в которых полностью присутствуют 1-й и 2-й элементы и 3-й элемент верного ответа.

Если в ответе полностью присутствует один из двух первых элементов а другой из двух первых присутствует не полностью. И присутствует 3-й элемент то такой ответ тоже оценивается в 2 балла.

Если в ответе присутствуют 2-е части 1-го и 2-го элементов (числовые данные или вычисления) и 3-й элемент, но отсутствуют 1-е части 1-го и 2-го элементов, то такой ответ оценивается в 1 балл.

Если присутствуют первые части 1-го и 2-го элементов верного ответа (сравнения) и 3-й элемент, но вторые части 1-го и 2-го элементов (числовые данные или вычисления) отсутствуют, то такой ответ оценивается в 1 балл.

Если в ответе присутствует 3-й элемент и одна (любая) часть 1-го или 2-го элемента, то такой ответ оценивается 0 баллов.

Если в ответе отсутствует 3-й элемент и при этом присутствует 1-й элемент полностью и 2-й

¹ Ошибками, относящимися к проверяемым в заданиях 29 умениям является неверное указание причин того или иного географического явления, особенностей географического объекта и т.п. Ошибками, относящимися к проверяемым в заданиях 30 умениям является указание неверного довода для обоснования ответа.

элемент частично или 2-й элемент полностью и 1-й частично, то такой ответ оценивается 0 баллов.

В заданиях 32 проверяется знание и понимание географических следствий движений Земли, умение применять данные знания для решения задач.

В заданиях 33 и 34 проверяется умение находить и анализировать представленную в различных источниках информацию, необходимую для изучения обеспеченности территорий человеческими ресурсами

Оценивание ответов выпускников на задания 32, 33 и 34 имеет свои особенности, так как эти задания являются задачами, допускающими различные способы решения. В задании 33 требуется определить показатель естественного прироста в промилле и при расчёте показателя естественного прироста населения полученный результат должен быть округлён выпускником до десятых долей промилле.

В задании 34 требуется определить величину миграционного прироста населения. При оценивании ответа выпускника на это задание следует иметь в виду, что приведённый в критериях образец решения задачи является лишь одним из возможных вариантов.

Числовой и словесный форматы записи решения, приведённые в критериях оценивания, являются равнозначными, и экзаменуемый может использовать любой из них.



При подсчёте решаемости сумма всех баллов всех участников делится на максимально возможное количество баллов. Например, трое участников набрали 0, 1, 2 из максимально возможных 2 баллов. Тогда решаемость = $(0+1+2)/(2*3)*100 = 3/6*100 = 0,5*100 = 50\%$.

Кривая решаемости в целом укладывается в пределах указанного коридора, показывая объективную сложность тех или иных заданий для выполнения. Самыми успешными оказались B01, B10, B 17, 20, B 27. А в заданиях с развернутым ответом кривая решаемости заметно уходит вниз, а значит, что в географических задачах, требующих установить причинно-следственные и пространственные связи между объектами и явлениями географической оболочки, сделать прогноз возможных изменений компонентов природы в результате человеческой деятельности, дать обоснованную оценку природных условий и ресурсов с определенной целью, определить свойства географических объектов и явлений в

зависимости от их положения в географическом пространстве на основе знаний о пространственных взаимосвязях выпускники не всегда компетентны.

4.2. Анализ проводится в соответствии с методическими традициями предмета и особенностями экзаменационной модели по предмету (например, по группам заданий одинаковой формы, по видам деятельности, по тематическим разделам и т.п.). В качестве приложения используется план КИМ по предмету с указанием средних процентов выполнения по каждой линии заданий в регионе.

Таблица 1

Для содержательного анализа используется один вариант КИМ из числа выполнявшихся в субъекте РФ. Анализ выполняется по полному варианту КИМ, включая задания с кратким и развернутым ответом.

Примечание: текст варианта специалисты по подготовке отчета получают в РЦОИ субъекта РФ. Номер варианта КИМ для анализа выбирается из списка, направленного в РЦОИ субъекта Российской Федерации не позднее 14.06.2019 г.

Рекомендуется рассматривать задания, проверяющие один и тот же элемент содержания / вид деятельности, в совокупности с учетом их уровня сложности. Анализ проводится не только на основе среднего процента выполнения, но и на основе процентов выполнения группами участников ЕГЭ с разным уровнем подготовки (не достигшие минимального балла, группы с результатами 61-80 и 81-100 т.б.). Как для всей совокупности участников в регионе, так и для каждой из групп выделяются успешно и недостаточно усвоенные элементы содержания / освоенные умения, навыки, виды деятельности. Проводится анализ ответов обучающихся на задания с развернутым ответом. Описываются типичные ошибки.

Все задания мы разбили на группы, чтобы явно проследить проблемные моменты усвоения содержания и формирования результатов для определения направлений методической работы на следующий год. Выбранные задания рассмотрим сразу и по результативности выполнения, сопоставив с таблицей «Доля получивших тот или иной балл от общего числа участников».

№зад.	Проверяемые элементы	Ур.	Процент выполнения				
	содержания / умения		Средний	"2"	≤60	61≤.≤80	81≤.≤100
1	Географические модели. Географическая карта, план местности	Б	89,43	18,18	85,86	97,39	100

№зад.	Проверяемые элементы	Ур.	Процент выполнения				
	содержания / умения		Средний	"2"	≤60	61≤.≤80	81≤.≤100
26	Географические модели. Географическая карта, план местности	Б	77,32	27,27	67,17	90,2	100

№зад.	Проверяемые элементы	Ур.	Процент выполнения				
	содержания / умения		Средний	"2"	≤60	61≤.≤80	81≤.≤100
27	Географические модели. Географическая карта, план	П	63,92	0	48,99	83,01	92,31

№зад.	Проверяемые элементы		Процент выполнения				
	местности						

№зад.	Проверяемые элементы		Процент выполнения				
28	Географические модели. Географическая карта, план местности	В	61,34	4,55	41,16	84,97	100

С заданием базового уровня и справились успешно. Задание высокого уровня сложности удалось и менее успешным, в целом, участникам ЕГЭ. Материал 5-6 классов, несмотря на математическую сложность именно в том возрасте, остаются в памяти хорошо, поскольку базируются на наработывании опыта в ходе практических работ на уроках и дома.

Задания базового уровня осилили во всех группах выпускников, однако полностью с ними справились только высокобалльники. Задания повышенного и высокого уровня не поддались только тем, кто не преодолел минимальный порог.

Таким образом, самые неуспешные выпускники не владеют умением читать карту — базовым для географии, как знание таблицы умножения для математиков. Высокобалльники были примерно в равной степени готовы как к заданиям базового уровня, так и к более сложным. Однако, умение самостоятельно строить профиль местности по плану с учетом всех предъявляемых требований, демонстрируют чуть больше половины выпускников.

Тут важно заметить, что при проверке работ чувствуется нехватка критерия по использованию вертикального масштаба. Встречаются такие профили, где очевидная некомпетентность выпускника демонстрируется именно в несоблюдении вертикального масштаба, профиль выстроен на глазок, а тои на иной высоте. Причем имеющиеся критерии условно выполнены. Отметка нуждается в снижении, а критерия для этого нет.

№зад.	Проверяемые элементы		Процент выполнения				
2	Атмосфера. Гидросфера	Б	56,7	18,18	50,51	62,09	88,46
№зад.	Проверяемые элементы		Процент выполнения				
4	Литосфера. Гидросфера. Атмосфера. Географическая оболочка Земли. Широтная зональность и высотная поясность. Природа России	Б	47,16	31,82	38,13	53,92	82,69

№зад.	Проверяемые элементы		Процент выполнения				
7	Литосфера. Рельеф земной поверхности. Мировой океан и его части. Воды суши. Особенности природы материков и океанов	Б	67,27	18,18	57,07	79,08	96,15

№зад.	Проверяемые элементы		Процент выполнения				
17	Погода и климат. Распределение тепла и влаги на Земле	Б	83,76	45,45	75,25	94,77	100

№зад.	Проверяемые элементы		Процент выполнения				
5	Особенности природы материков и океанов. Особенности распространения крупных форм рельефа материков и России. Типы климата, факторы их формирования, климатические пояса России	Б	62,63	18,18	47,47	80,39	92,31

№зад.	Проверяемые элементы		Процент выполнения				
29	Литосфера. Гидросфера. Атмосфера. Биосфера. Природа России. Динамика численности населения Земли. Половозрастной состав населения. Факторы размещения производства. География отраслей промышленности, важнейших видов транспорта сельского хозяйства. Рациональное и нерациональное природопользование. Особенности воздействия на окружающую среду различных сфер и отраслей хозяйства	В	32,35	4,55	17,68	46,73	71,15

№зад.	Проверяемые элементы		Процент выполнения				
3	Природные ресурсы. Рациональное и нерациональное природопользование	Б	69,2	22,73	57,58	82,68	98,08

№зад.	Проверяемые элементы		Процент выполнения				
22	Природные ресурсы	П	69,85	18,18	55,56	86,93	100

№зад.	Проверяемые элементы		Процент выполнения				
6	Земля как планета. Форма, размеры, движение Земли	Б	57,73	27,27	41,41	74,51	96,15

№зад.	Проверяемые элементы		Процент выполнения				
20	Часовые зоны	П	85,82	9,09	81,31	95,42	96,15

№зад.	Проверяемые элементы		Процент выполнения				
32	Земля как планета, современный	В	28,22	0	6,06	47,06	98,08

№зад.	Проверяемые элементы		Процент выполнения				
	облик планеты Земля. Форма, размеры, движение Земли						

№зад.	Проверяемые элементы		Процент выполнения				
8	Географические особенности воспроизводства населения мира. Половозрастной состав. Уровень и качество жизни населения	Б	73,2	18,18	58,08	92,16	100

№зад.	Проверяемые элементы		Процент выполнения				
9	Географические особенности размещения населения. Неравномерность размещения населения земного шара. Размещение населения России. Основная полоса расселения	Б	75	9,09	63,13	90,85	100

№зад.	Проверяемые элементы		Процент выполнения				
10	Структура занятости населения. Отраслевая структура хозяйства	Б	79,38	45,45	66,67	94,77	100

№зад.	Проверяемые элементы		Процент выполнения				
11	Особенности природно-ресурсного потенциала, населения, хозяйства, культуры крупных стран мира	Б	60,82	45,45	46,21	75,49	92,31

№зад.	Проверяемые элементы		Процент выполнения				
12	Городское и сельское население. Города	Б	69,07	36,36	56,06	83,01	100

№зад.	Проверяемые элементы		Процент выполнения				
21	Направление и типы миграции населения России. Городское и сельское население. Регионы России	П	80,67	18,18	69,19	96,73	100

№зад.	Проверяемые элементы		Процент выполнения				
33	Численность, естественное	П	60,31	9,09	40,91	83,66	92,31

№зад.	Проверяемые элементы		Процент выполнения				
	<i>движение населения России</i>						
34	<i>Направление и типы миграции</i>	<i>В</i>	<i>62,5</i>	<i>4,55</i>	<i>42,93</i>	<i>85,62</i>	<i>100</i>

Много заданий по теме «Население» решаются очень по разному и являются трудными для слабо подготовленных выпускников как на базовом, так и на более высоких уровнях.

Практически по всем заданиям выпускники показывают как частичное, так и полное знание и понимание терминологии по демографии.

Расчетные задачи по населению в заданиях, проверяемых экспертами, не являются трудными, однако, в них допускается очень много ошибок по невнимательности и метапредметной некомпетентности:

- указаны проценты вместо промилле;
- неверно проведено округление, либо не проведено вообще;
- сравниваются данные за другой год, выпускник не обратил внимания на указанную дату;
- выпускник пропустил знак и получил противоположный результат — вместо отрицательного прироста положительный;
- не назвал процесс, который иллюстрируют полученные данные.

Слабо подготовленные выпускники вообще не приступают к таким заданиям. Есть смысл включать решение задач такого типа в уроки по соответствующей теме или при изучении отдельных стран и регионов:

- и тревожность снижается;
- и навык отрабатывается;
- и мотивация появляется.

Опыт показывает, что хорошо проинструктированные семиклассники легко и с удовольствием решают такие задачи.

В решении задач часто видим ситуацию, когда в вычислениях стоит знак промилле и деление на 1000, а затем в ответ выносятся проценты и возникает ссылка на 100. случись это однажды, приняли бы за волнение, но это частый вариант.

№зад.	Проверяемые элементы		Процент выполнения				
13	<i>География отраслей промышленности России. География сельского хозяйства. География важнейших видов транспорта</i>	<i>П</i>	<i>30,41</i>	<i>27,27</i>	<i>17,17</i>	<i>39,87</i>	<i>76,92</i>

№зад.	Проверяемые элементы		Процент выполнения				
15	<i>Определение географических объектов и явлений по их существенным признакам</i>	<i>Б</i>	<i>67,65</i>	<i>27,27</i>	<i>60,1</i>	<i>77,12</i>	<i>86,54</i>

№зад.	Проверяемые элементы		Процент выполнения				
16	<i>Мировое хозяйство. Хозяйство России. Регионы России</i>	<i>Б</i>	<i>77,58</i>	<i>9,09</i>	<i>64,14</i>	<i>96,08</i>	<i>100</i>

Высокобалльники снова представляют и узнают по описанию те или иные территории, но основная масса участников ЕГЭ не очень результативна в этой части работы. Около половины выпускников получили ноль баллов за задания этого типа. Исключение составляет

только задание 15. Для повышения успешности в выполнении заданий такого типа важно рекомендовать учителям пользоваться такими приемами на уроках, как рассказ о своем путешествии, узнай страну по фото и описанию, проведение географических конкурсов и викторин во внеурочной работе.

Однако, высоких цифр мы не видим в массе выпускников. Максимальный успех только в задании 16 по России, изученной в 9 классе. А вот 10 и 11 класс на уровень географического образования существенно не повлияли. Та же тенденция видна и в результатах выполнения заданий повышенного и высокого уровней.

№зад.	Проверяемые элементы		Процент выполнения				
14	Природно-хозяйственное районирование России. Регионы России	Б	49,61	27,27	41,92	56,21	78,85

№зад.	Проверяемые элементы		Процент выполнения				
18	Административно-территориальное устройство России. Столицы и крупные города	Б	69,59	27,27	54,8	86,6	100

№зад.	Проверяемые элементы		Процент выполнения				
19	Ведущие страны-экспортеры основных видов промышленной продукции. Ведущие страны-экспортеры основных видов сельскохозяйственной продукции. Основные международные магистрали и транспортные узлы	П	64,43	9,09	52,53	77,78	100

Малоосведомленные в технологиях производства выпускники предпочитают угадывать или пропускать задания такого содержания. Необходимо интегрировать географию производств с курсом химии в части технологии производства металлов, бумаги и прочее.

№зад.	Проверяемые элементы		Процент выполнения				
23	Этапы геологической истории земной коры. Геологическая хронология	П	68,04	9,09	51,52	88,24	100

В заданиях базового уровня успешными были все группы выпускников. Следовательно, теоретические знания, получаемые чаще всего на слух или в процессе чтения, так или иначе уложились в сознании и могут считаться усвоенными. С геологической историей дело значительно хуже, только высокобалльники разбираются в этом вопросе не плохо. Дело не в том, что это задание повышенного уровня. Дело в том, что эта тема имеет специфику, которую самостоятельным чтением и без общения со специалистом, усвоить крайне сложно. Само же задание является не сложным, если разбираешься в специфике. Это знание просто ложится на память и усвоить его легко.

№зад.	Проверяемые элементы		Процент выполнения				
-------	----------------------	--	--------------------	--	--	--	--

№зад.	Проверяемые элементы		Процент выполнения				
24	Особенности природно-ресурсного потенциала, населения, хозяйства, культуры крупных стран мира	П	68,56	18,18	56,06	83,01	100

№зад.	Проверяемые элементы		Процент выполнения				
25	Природно-хозяйственное районирование России. Регионы России	В	48,97	18,18	32,83	66,67	80,77

№зад.	Проверяемые элементы		Процент выполнения				
30	Форма, размеры, движение Земли. Литосфера. Гидросфера. Атмосфера. Биосфера. Природа России. Динамика численности населения Земли. Половозрастной состав населения. Факторы размещения производства. География отраслей промышленности, важнейших видов транспорта, сельского хозяйства. Рациональное и нерациональное природопользование. Особенности воздействия на окружающую среду различных сфер и отраслей хозяйства	В	51,8	13,64	32,07	72,22	98,08

Ситуация, сложившаяся при оценивании данной работы, может быть использована при обучении экспертов, так как здесь имеет место быть редкая ошибка из категории психологических, парадокс восприятия, причем, как у двух экспертов, так и у самого автора работы.

И в ответе на 29 и в ответе на 30 задания выпускник предполагал ответ «пункт В». однако название этого пункта написано не два раза, а один. Ровно между ответами на указанные задания отдельной строкой. Если пишущий или читающий эту запись человек правша, то при чтении последовательно сначала 29, а затем и 30 ответов он инстинктивно, не осознанно, кладет левую руку на поля работы и перестает на время видеть номера заданий. При таком раскладе, если читать ответ только на одно задание, то в нем как бы присутствует название пункта. А если руку убрать и номера откроются, то видно, что название пункта указывается только для задания 30. При ответе на задание 29 выпускник указывает последовательно два аргумента, но не указывает название пункта, к которому эти аргументы относятся. Поэтому при перепроверке и сняты поставленные сразу двумя экспертами высокие баллы.

В прошлом году в открытых заданиях высокого уровня, проверяемых экспертами закралась неожиданность, к которой никто не был готов: ни выпускники, ни учителя, которые готовили детей к экзаменам, ни эксперты. В задания внесены существенные изменения как в тип, так и в содержание. Изменения не были представлены в открытой базе данных ФИПИ, не было их и в демоверсии. Именно это и объясняет очень низкие баллы. В заданиях на позиции 29 теперь присутствуют два типа заданий, встречающиеся либо в том, либо в другом вариантах.

Об этих изменениях стало известно 24 апреля 22018 года и собрать методистов и выпускников, чтобы отработать новый тип задания ни темпорально, ни организационно не представлялось возможным. Дети встретились с изменениями только на экзамене и элемент растерянности и испуга имел место быть. Повторилась ситуация и на досрочном этапе получили вопрос про «эхо войны», где выпускник дает верные на наш взгляд ответы, выстраивает логические цепочки и делает выводы. Однако, все это, верное по сути, никак не совпадает с критериями.

№зад.	Проверяемые элементы		Процент выполнения				
31	География основных отраслей производственной и непроизводственной сфер	П	61,86	0	41,41	86,27	100

Выпускники этого года поразили «фокусами» с цифрами статистики. И делят. И умножают. И слева направо и навстречу, и строки и столбцы... логика практически неуволима....

Одна из таких работ поставила в тупик всех экспертов и потребовалась консультация в Москве. Таджикистан назван ошибочно Татарстаном, что делает ответ абсурдным. Не может государство Йемен быть сравниваемым с одним из субъектов РФ, а, тем более показывать более высокий уровень социально-экономического развития. Понимая, что выпускник неверно прочитал название территории и не заметил абсурдности своей ошибки, эксперт ставит ноль баллов. И, даже третья проверка вызвала сомнения. Была проведена консультация по оцениванию с руководителем Федеральной комиссии разработчиков КИМ ЕГЭ по географии В.В. Барабановым по телефону и на форуме председателей ПК, в ходе которой было принято решение оставить отметку ноль по данному ответу.

Доля получивших тот или иной балл от общего числа участников

Номер задания	0 баллов	1 балл	2 балла	3 балла	4 балла	5 баллов
B03	10,57	40,46	48,97	0	0	0
B04	36,08	33,51	30,41	0	0	0
B11	20,1	38,14	41,75	0	0	0
B14	30,67	39,43	29,9	0	0	0
B15	9,54	45,62	44,85	0	0	0
B18	21,65	17,53	60,82	0	0	0
C01	31,44	14,43	54,12	0	0	0
C02	45,62	44,07	10,31	0	0	0
C03	35,05	26,29	38,66	0	0	0
C04	25,77	24,74	49,48	0	0	0
C05	66,24	11,08	22,68	0	0	0
C06	31,96	15,46	52,58	0	0	0
C07	32,99	9,02	57,99	0	0	0

Задания представлены на базовом и повышенном уровне и усвоены выпускниками в основном. Несмотря на то, что повышенный уровень предполагает расчеты, сама ситуация очень жизненная и, видимо, освоенная на повседневном опыте. Хочется надеяться и на то,

что по решению подобных заданий был проведен мастер-класс для учителей, сделаны рассылки методических материалов, и именно это и привело к улучшению ситуации. Задания, проверяемые экспертами, представлены на высоком уровне и мало кем решены полностью. Некоторые участники даже не приступали к их решению. Отдельное место занимают задания экономического содержания, то есть вопросы, изучавшиеся в 9-11 классах, ожидаемо самые свежие, хорошо сохранившиеся в памяти.

4.3. Характеристики выявленных сложных для участников ЕГЭ заданий с указанием типичных ошибок и выводов о вероятных причинах затруднений при выполнении указанных заданий.

Приводится анализ возможных причин получения выявленных типичных ошибочных ответов и путей их устранения в ходе обучения школьников предмету в регионе.

Целесообразно соотнести выявленные успехи и недостатки с реализуемыми в регионе учебными программами и используемыми УМК по учебным предметам, иными особенностями региональной/муниципальных систем образования.

Веер ответов на задания с кратким ответом (для анализа ошибок)

В веер включены только неверные непустые ответы по открытому варианту КИМ, которые были даны более 30 участников.

Веер ответов позволяет увидеть насколько приблизительно и округленно, иногда наугад, обнаруживали свои знания выпускники этого года.

№ зад.	Проверяемые элементы содержания / умения	Полученный балл	Вариант	Ответ	Количество ответивших
1	Географические модели. Географическая карта, план местности	0	301	афганистан	1
		0	301	боливия	1
		0	301	бразилия	1
		0	301	брянская	1
		1	301	иран	39
		0	301	мадагаскар	1
		0	301	польша	1
		0	301	судан	1
		0	301	чили	1

Большинство участников ЕГЭ были правы в этом вопросе и сумели воспользоваться имеющимися картами для определения точки по координатам.

№ зад.	Проверяемые элементы содержания / умения	Полученный балл	Вариант	Ответ	Количество ответивших
2	Атмосфера. Гидросфера	0	301	123	19
		1	301	321	28

Большинство выпускников справились с заданием достойно. Невнимательность помешала некоторым выпускникам понять, что речь в задании идет о увеличении высоты, а значит

расставить номера метеостанций нужно было от самой жаркой до самой морозной, а не наоборот.

№ зад.	Проверяемые элементы содержания / умения	Полученный балл	Вариант	Ответ	Количество ответивших
3	<i>Природные ресурсы. Рациональное и нерациональное природопользование</i>	0	301	12	2
		1	301	124	1
		0	301	125	1
		2	301	134	26
		1	301	135	2
		1	301	14	3
		1	301	34	8
		1	301	345	2
		0	301	42	1
		2	301	431	1

В этом году справились значительно удачнее — 43 думающих и внимательно читающих выпускников против 4 фантазеров. Невероятное разнообразие ответов наугад принесло задание 3. Народ старался наугад и предлагал все сочетания из пяти, которые только получались. В прошлом году угадавших оказалось всего 16, они, не вчитываясь в текст задания, считали основным загрязнителем атмосферы является работа АЭС, хотя известно, что атмосфера именно в районе АЭС и не страдает. Также нелепо считать, что сжигание попутных газов рационально, однако, народ либо не представляет то, о чем рассуждает, либо не читает вопроса.

№ зад.	Проверяемые элементы содержания / умения	Полученный балл	Вариант	Ответ	Количество ответивших
4	<i>Литосфера. Гидросфера. Атмосфера. Географическая оболочка Земли. Широтная зональность и высотная поясность. Природа России</i>	0	301	135	1
		2	301	315	8
		1	301	316	7
		1	301	325	4
		0	301	326	3
		1	301	415	7
		0	301	416	7
		0	301	425	9
		0	301	613	1

Сложность задания 4 в том, что цифры в ответе должны располагаться в определенной последовательности, что очень сложно угадать. И тут же видим размывание количества правильных ответов. Полностью правильно справились (угадали???) всего 8 человек. Результат практически точно повторяет прошлогодний по данному типу заданий, а дети другие, и текст задания тоже. Необходимо обсудить этот феномен на методических объединениях учителей географии.

№ зад.	Проверяемые элементы содержания / умения	Полученный балл	Вариант	Ответ	Количество ответивших
5	Особенности природы материков и океанов. Особенности распространения крупных форм рельефа материков и России. Типы климата, факторы их формирования, климатические пояса России	0	301	132	2
		1	301	213	36
		0	301	231	7
		0	301	312	2

Большинство выпускников хорошо усвоили материал о закономерностях выпадения осадков на территории России - трудная тема из 7 и 8 классов.

№ зад.	Проверяемые элементы содержания / умения	Полученный балл	Вариант	Ответ	Количество ответивших
6	Земля как планета. Форма, размеры, движение Земли	0	301		1
		0	301	142	2
		0	301	143	1
		0	301	241	1
		0	301	243	2
		0	301	312	2
		0	301	321	11
		1	301	412	26
		0	301	432	1

С пониманием астрономической закономерности обнаружено — 26 человек не могли бы просто угадать сразу несколько условий (сопоставить дату и полушарие, широту и событие, элиминировать один из четырех предлагаемых ответов). Тут налицо понимание, но только у этих 26, а вот 12 угадывали.

Очень много разнообразных вариаций с чем бы спутать угол падения солнечных лучей — с продолжительностью дня, с углом преломления, углом отражения.

Также важно в вопросах о климате уточнить в критериях моменты тождественности понятий «запыленность» и предлагаемой детьми «непрозрачности».

Удалось прочитать и совсем невероятные вещи в работе 2920827307442 про лед — выпускник уверяет нас в том, что русла рек станут шире, когда растопится лед. Что здесь? Не развитая речь в целом? Путаница в понятиях? Искаженная картина мира?

В этой же работе читаем и про движение солнечного света по земной коре, свет якобы движется с востока на запад, допустимо также и положение восточной солнечного света.

В работе 292081695955 выясняем, что солнечная радиация практически равна тепловому течению.

№ зад.	Проверяемые элементы содержания / умения	Полученный балл	Вариант	Ответ	Количество ответивших
7	<i>Литосфера. Рельеф земной поверхности. Мировой океан и его части. Воды суши. Особенности природы материков и океанов</i>	0	301	132	3
		0	301	134	2
		0	301	142	1
		1	301	143	27
		0	301	234	4
		0	301	243	7
		0	301	249	1
		0	301	431	1
		0	301	432	1

К заданию приложена карта, а значит оно облегченное. Большинство знают и хорошо справились.

№ зад.	Проверяемые элементы содержания / умения	Полученный балл	Вариант	Ответ	Количество ответивших
8	<i>Географические особенности производства населения мира. Половозрастной состав. Уровень и качество жизни населения</i>	0	301	123	4
		1	301	132	37
		0	301	213	1
		0	301	312	4
		0	301	321	1

Задание на кругозор и знание закономерностей показало развитый кругозор большей части выпускников. Что повторяет результаты прошлого года по данному заданию.

№ зад.	Проверяемые элементы содержания / умения	Полученный балл	Вариант	Ответ	Количество ответивших
9	<i>Географические особенности размещения населения. Неравномерность размещения населения земного шара. Размещение населения России. Основная полоса расселения</i>	0	301	126	1
		0	301	146	2
		1	301	156	29
		0	301	234	1
		0	301	235	1
		0	301	246	2
		0	301	256	2
		0	301	346	4
		0	301	356	2
		0	301	456	1
		0	301	635	1
		1	301	651	1

Опыт работы с картами плотности населения не обнаруживается у части выпускников, либо они и не пытаются вчитываться, просто сразу работают наугад, также как и в прошлом году.

№ зад.	Проверяемые элементы содержания / умения	Полученный балл	Вариант	Ответ	Количество ответивших
10	Структура занятости населения. Отраслевая структура хозяйства	0	301	123	3
		1	301	132	36
		0	301	231	5
		0	301	321	3

Анализ диаграмм всегда представляет определенную сложность, уже потому, например, что навык анализа диаграмм прививается на математике и физике, а в географии эти методы не работают. Нам мало просто сравнить, нам надо интерпретировать в связи с обстоятельствами. А вот о них то не у всех представление есть верное. А тут еще и последовательность надо определить, так легко запутаться. Затрудняющим обстоятельством является в задании и подбор стран для сравнения. Однако, в большинстве случаев задание выполнено верно.

№ зад.	Проверяемые элементы содержания / умения	Полученный балл	Вариант	Ответ	Количество ответивших
11	Особенности природно-ресурсного потенциала, населения, хозяйства, культуры крупных стран мира	1	301	412	5
		0	301	413	1
		0	301	453	3
		2	301	612	27
		1	301	613	7
		1	301	652	3
		0	301	653	1

Полный верный ответ дали многие выпускники. Расставлять слова в тексте легко и интересно, однако, часть меньшая часть выпускников не читали и вставляли слова вне контекста, то есть снова наугад, как и в прошлом году.

№ зад.	Проверяемые элементы содержания / умения	Полученный балл	Вариант	Ответ	Количество ответивших
12	Городское и сельское население. Города	0	301	124	1
		0	301	125	1
		0	301	134	2
		0	301	135	5
		0	301	136	1
		1	301	145	30
		0	301	146	1
		0	301	156	3
		0	301	456	2

№ зад.	Проверяемые элементы содержания / умения	Полученный балл	Вариант	Ответ	Количество ответивших
		0	301	536	1

Две трети участников ЕГЭ показали достаточный уровень подготовки. Как и в прошлом году они не надеялись только на удачу, демонстрируя оптимальный уровень мотивации, уверенность в своих знаниях.

№ зад.	Проверяемые элементы содержания / умения	Полученный балл	Вариант	Ответ	Количество ответивших
13	<i>География отраслей промышленности России. География сельского хозяйства. География важнейших видов транспорта</i>	0	301	146	1
		0	301	234	1
		0	301	24	1
		1	301	245	15
		0	301	246	20
		0	301	256	2
		0	301	346	1
		1	301	425	1
		0	301	456	3
		0	301	462	1
		0	301	624	1

Лишь немногие выпускники смогли освоить на достаточном уровне вопросы о пока далекой от них производственной сфере экономики. Большинство попало мимо, пытаясь угадать последовательность цифр в ответе.

№ зад.	Проверяемые элементы содержания / умения	Полученный балл	Вариант	Ответ	Количество ответивших
14	<i>Природно-хозяйственное районирование России. Регионы России</i>	0	301	421	2
		1	301	423	17
		0	301	463	4
		2	301	523	19
		1	301	563	5

Большинство умело работают с текстом, однако, слабовато знание номенклатуры, число угадавших, полуугадавших и частично знающих явно больше, чем у попавших в ноль.

№ зад.	Проверяемые элементы содержания / умения	Полученный балл	Вариант	Ответ	Количество ответивших
15	<i>Определение географических объектов и явлений по их существенным признакам</i>	1	301	124	1
		0	301	125	1
		1	301	21	1
		1	301	234	2

№ зад.	Проверяемые элементы содержания / умения	Полученный балл	Вариант	Ответ	Количество ответивших
		0	301	2345	1
		2	301	24	34
		1	301	245	3
		1	301	34	1
		0	301	345	1
		1	301	45	2

Хорошо усвоенная терминология и меньше промахов. Но разбег ответов велик, в отличие от прошлогоднего варианта задания.

№ зад.	Проверяемые элементы содержания / умения	Полученный балл	Вариант	Ответ	Количество ответивших
16	<i>Мировое хозяйство. Хозяйство России. Регионы России</i>	1	301	134	35
		0	301	234	9
		0	301	24	1
		0	301	34	2

Задание с хитростью — математический опыт не подвел большинство отвечавших на этот вопрос. Динамика положительная или прирост читается приращением к 100%, поэтому выбрать третью строчку никак не возможно, если думать. Обычно такой тип заданий объяснить хватает один раз. Остроумное решение удивляет и сразу запоминается.

№ зад.	Проверяемые элементы содержания / умения	Полученный балл	Вариант	Ответ	Количество ответивших
17	<i>Погода и климат. Распределение тепла и влаги на Земле</i>	0	301	123	4
		0	301	231	2
		1	301	321	41

Анализ карты зимних температур для знающего закономерность «волн холода», не представляет никакой сложности. Также как и анализ карт летних температур с законом широтной зональности. В нашем случае большая выпускников такое знание обнаружили.

№ зад.	Проверяемые элементы содержания / умения	Полученный балл	Вариант	Ответ	Количество ответивших
18	<i>Административно-территориальное устройство России. Столицы и крупные города</i>	1	301	123	1
		0	301	143	1
		0	301	213	1
		0	301	241	1
		0	301	243	1
		0	301	314	1
		2	301	423	34

№ зад.	Проверяемые элементы содержания / умения	Полученный балл	Вариант	Ответ	Количество ответивших
		0	301	321	1
		0	301	324	2
		0	301	341	1
		0	301	412	1
		1	301	413	1
		1	301	421	1

Судя по данным статистики большинство учителей географии строго спрашивают состав РФ с выпускников, поскольку работа с текстом Конституции РФ одинаково обязательна как для историков и обществоведов, так и для географов.

№ зад.	Проверяемые элементы содержания / умения	Полученный балл	Вариант	Ответ	Количество ответивших
19	Ведущие страны-экспортеры основных видов промышленной продукции. Ведущие страны-экспортеры основных видов сельскохозяйственной продукции. Основные международные магистрали и транспортные узлы	0	301	135	1
		0	301	136	1
		0	301	215	1
		1	301	235	21
		0	301	236	7
		0	301	245	2
		0	301	256	6
		0	301	345	3
		0	301	356	5

Статистика демонстрирует стратегии участников ЕГЭ. На стороне истины 21 человек а против 26. Поскольку в задании спрашивается материал 10-11 класса, а не во всех школах теперь есть география в старшем звене, попытки угадать проявляют себя особенно отчетливо.

№ зад.	Проверяемые элементы содержания / умения	Полученный балл	Вариант	Ответ	Количество ответивших
20	Часовые зоны	0	301	1	1
		1	301	11	4
		0	301	13	1
		0	301	15	2
		0	301	2	1
		0	301	21	1
		0	301	22	1
		1	301	23	33
		1	301	2300	2
		0	301	7	1

Задача житейская, из обыденности, не решить с картой было бы странно. Значительная часть справились, а 8 проявили невнимательность и сбились в подсчете зон.

№ зад.	Проверяемые элементы содержания / умения	Полученный балл	Вариант	Ответ	Количество ответивших
21	<i>Направление и типы миграции населения России. Городское и сельское население. Регионы России</i>	0	301		1
		0	301	1347	2
		0	301	-1347	1
		1	301	1637	40
		0	301	1923	1
		0	301	290	1
		0	301	480	1

Большинство умеет считать и не ленится. Результат ожидаемый, ежегодно повторяющийся при решении задания с простым алгоритмом выполнения.

№ зад.	Проверяемые элементы содержания / умения	Полученный балл	Вариант	Ответ	Количество ответивших
22	<i>Природные ресурсы</i>	0	301		1
		0	301	123	6
		0	301	213	11
		0	301	312	1
		1	301	321	28

Очень простая и знакомая практическая работа в 10 классе стала бы хорошим подспорьем в решении этой задачки, если бы была проведена в свое время. Вопрос к наличию географии и географа в старшем звене, а также к ответственности самих выпускников. Сложностей здесь нет. Результат совпадает с прошлогодним.

№ зад.	Проверяемые элементы содержания / умения	Полученный балл	Вариант	Ответ	Количество ответивших
23	<i>Этапы геологической истории земной коры. Геологическая хронология</i>	0	301	123	4
		1	301	132	31
		0	301	213	7
		0	301	231	1
		0	301	312	1
		0	301	321	3

Выучить раз и навсегда в 7 классе правило чтения геохронологической шкалы и мнемоническую формулу, которая это облегчает и очень легко выполнить на экзамене. На семинарах для учителей не раз делилась этими секретами, а веер все-таки раскинулся широко.

№ зад.	Проверяемые элементы содержания / умения	Полученный балл	Вариант	Ответ	Количество ответивших
24	<i>Особенности природно-ресурсного потенциала, населения, хозяйства, культуры крупных стран мира</i>	0	301		1
		0	301	германия	1
		0	301	исландия	2
		0	301	канад	1
		0	301	канада	2
		0	301	колумбия	2
		0	301	саудовска яравия	2
		0	301	франция	2
		0	301	малайзия	1
		1	301	мексика	22
		0	301	норвегия	7
		0	301	португал ия	2
		0	301	исландия	1
		0	301	россия	1

Узнавать страну по описанию не просто. Требуется навык анализа текста и сложившийся образ страны. С последним явно не все хорошо, раз смогли вместо Мексики предлагать и Россию, и Исландию и прочие.

№ зад.	Проверяемые элементы содержания / умения	Полученный балл	Вариант	Ответ	Количество ответивших
25	<i>Природно-хозяйственное районирование России. Регионы России</i>	0	301		2
		0	301	амурская	1
		1	301	архангель ская	21
		0	301	магаданс кая	9
		0	301	магаднск ая	1
		0	301	мурманск ая	2
		0	301	якутия	4
		0	301	республик асаха	1
		0	301	санкт- петербур г	1
		0	301	сахалинск ая	1

№ зад.	Проверяемые элементы содержания / умения	Полученный балл	Вариант	Ответ	Количество ответивших
		0	301	томская	1
		0	301	тюменская	2
		0	301	якутская	1

Результат повторяет тенденцию прошлого года - снова налицо незнание Конституции РФ, неумение анализировать текст, незнание карты. Путают Европу с Азией, не имеют образ территории.

№ зад.	Проверяемые элементы содержания / умения	Полученный балл	Вариант	Ответ	Количество ответивших
26	Географические модели. Географическая карта, план местности	0	301	120	1
		1	301	160	13
		1	301	165	1
		0	301	17	1
		1	301	170	26
		0	301	20	1
		0	301	200	1
		0	301	300	1
		0	301	400	1
		0	301	7	1

№ зад.	Проверяемые элементы содержания / умения	Полученный балл	Вариант	Ответ	Количество ответивших
27	Географические модели. Географическая карта, план местности	0	301		3
		0	301	130	2
		0	301	14	1
		0	301	140	2
		0	301	15	1
		0	301	25	1
		1	301	50	18
		1	301	51	2
		1	301	52	1
		0	301	55	2
		0	301	35	1
		0	301	40	5
		0	301	43	1
		0	301	45	3

№ зад.	Проверяемые элементы содержания / умения	Полученный балл	Вариант	Ответ	Количество ответивших
		1	301	48	3
		1	301	49	1

Вычисление по топографической карте расстояний и азимутов (направлений) — азбука географии. Грамотных большинство. Некоторым выпускникам снова не хватило внимательности к масштабу (математика и география 5 класс). И не качественные в метрологическом отношении линейки тоже здесь играют роль, неумение верно прикладывать транспортёр тоже.

Доступность образования по АТЕ. Минимальный первичный балл, Максимальный первичный балл и медиана первичного балла.

Управленческий округ	АТЕ	Участников из числа ВТГ	Минимальный первичный балл	Максимальный первичный балл	Медиана по АТЕ
Восточный	Артемовский ГО	3	18	44	34
	МО Байкаловский МР	2	45	46	45
	МО «Камышловский МР»	1	28	28	28
	Режевской ГО	5	34	34	34
	Слободо-Туринский МР	1	34	34	34
	Тугулымский ГО	3	23	30	26
	МО город Алапаевск	13	15	38	19
	МО город Ирбит	2	29	33	29
	Камышловский ГО	1	18	18	18
Горнозаводской	Верхнесалдинский ГО	4	22	24	24
	Невьянский ГО	4	25	36	28
	Горноуральский ГО	5	13	33	22
	Кировградский ГО	6	11	34	17
	Кушвинский ГО	10	24	42	41
	Город Нижний Тагил	29	8	41	29

	Новоуральский ГО	5	37	44	39
Екатеринбург	г. Екатеринбург Верх-Исетский район	17	9	38	24
	г. Екатеринбург Ленинский район	21	11	39	24
	г. Екатеринбург Железнодорожный район	8	15	33	21
	г. Екатеринбург Октябрьский район	27	6	40	28
	г. Екатеринбург Орджоникидзевский район	10	12	40	32
	г. Екатеринбург Кировский район	26	19	44	34
	г. Екатеринбург Чкаловский район	12	18	41	27
Западный	Артинский ГО	11	20	30	28
	Ачитский ГО	2	17	32	17
	МО Красноуфимский округ	1	31	31	31
	Нижнесергинский МР	5	30	33	33
	ГО Ревда	8	11	29	26
	ГО Верхняя Пышма	7	12	41	24
	ГО Дегтярск	1	41	41	41
	ГО Красноуфимск	4	36	41	36
	ГО Первоуральск	10	18	40	33
	Полевской ГО	5	21	39	31
Северный	Верхотурский ГО	1	27	27	27
	Нижнетуринский ГО	1	33	33	33
	Новолялинский ГО	1	33	33	33
	Сосьвинский ГО	2	22	35	22
	Волчанский ГО	1	41	41	41
	Ивдельский ГО	1	32	32	32
	ГО Карпинск	1	34	34	34

	Качканарский ГО	2	17	34	17
	ГО Краснотурьинск	5	22	36	31
	ГО Красноуральск	3	36	36	36
	ГО «город Лесной»	2	19	19	19
	Североуральский ГО	2	26	30	26
	Серовский ГО	11	11	43	34
	ГО Пелым	1	15	15	15
Южный	Белоярский ГО	2	11	38	11
	ГО Богданович	1	16	16	16
	МО Каменский ГО	6	26	35	30
	Сысертский ГО	7	17	26	22
	Арамильский ГО	1	37	37	37
	Асбестовский ГО	8	23	45	36
	Березовский ГО	2	30	30	30
	ГО Заречный	2	16	16	16
	МО город Каменск-Уральский	19	24	43	32
	ГО Сухой Лог	10	29	40	31
	Малышевский ГО	1	34	34	34
	ГО Рефтинский	2	30	30	30

Очень маленькая выборка не позволяет сравнивать территории и делать выводы о состоянии преподавания. При такой выборке мы видим только личностные результаты безотносительно к условиям работы учителя, школы, методического объединения. Речь идет о статистическом везении и невезении отдельных АТЕ.

Доступность образования по ОО. Минимальный первичный балл, Максимальный первичный балл и медиана первичного балла.

АТЕ	ОО	Участников из числа ВТГ	Средний первичный балл	Мин. первичный балл	Макс. первичный балл	Медиана первичного балла
Арамильский ГО	(330103) МБОУ «СОШ № 4»	1	37	37	37	37
Артемовский ГО	(20101) МАОУ «СОШ № 1»	1	44	44	44	44

	(20110) МАОУ «СОШ № 12»	1	18	18	18	18
	(20107) МАОУ «СОШ № 8»	1	34	34	34	34
Артинский ГО	(30107) МБОУ «Поташкинская СОШ»	1	20	20	20	20
	(30113) МАОУ «Артинский лицей»	4	32,25	22	41	28
	(30112) МАОУ АГО «АСОШ №6»	2	25	25	25	25
	(30101) МАОУ АГО «Артинская СОШ № 1»	4	32,75	25	41	30
Асбестовский ГО	(340105) МАОУ СОШ № 11	1	44	44	44	44
	(340112) МАОУ СОШ № 4 с УИОП АГО	5	35,6	30	41	36
	(340110) МАОУ «СОШ № 21»	1	23	23	23	23
	(340101) МБОУ «СОШ № 1 им. М. Горького»	1	45	45	45	45
Ачитский ГО	(40104) МКОУ АГО «Бакряжская СОШ»	1	32	32	32	32
	(40107) МКОУ АГО Русскопотамская СОШ	1	17	17	17	17
Белоярский ГО	(60101) МАОУ «Белоярская СОШ №1»	1	38	38	38	38
	(60103) МБОУ «Большебрусная СОШ №7»	1	11	11	11	11
Березовский ГО	(350111) БМАОУ лицей №3 «Альянс»	2	36	30	42	30
Верхнесалдинский ГО	(80107) Школа № 2	2	27	24	30	24
	(80105) Школа № 14	2	23,5	22	25	22
Верхотурский ГО	(90102) МАОУ «СОШ № 46»	1	27	27	27	27
Волчанский ГО	(390102) МАОУ СОШ № 23	1	41	41	41	41
г. Екатеринбург Верх-Исетский район	(810112) МАОУ СОШ № 121	1	25	25	25	25
	(810108) МАОУ СОШ № 63	2	33,5	21	46	21
	(810126) МАОУ гимназия № 116	1	33	33	33	33
	(810110) МАОУ СОШ с углубленным изучением отдельных предметов № 74	1	29	29	29	29
	(810128) МАОУ лицей № 12	1	17	17	17	17
	(810106) МАОУ СОШ № 48	1	11	11	11	11

	<i>(810114) МАОУ СОШ № 143</i>	<i>1</i>	<i>9</i>	<i>9</i>	<i>9</i>	<i>9</i>
	<i>(810127) МАОУ Гимназия № 202 «Менталитет»</i>	<i>1</i>	<i>30</i>	<i>30</i>	<i>30</i>	<i>30</i>
	<i>(810103) МБОУ - СОШ № 25</i>	<i>1</i>	<i>38</i>	<i>38</i>	<i>38</i>	<i>38</i>
	<i>(810113) МАОУ-СОШ № 141</i>	<i>6</i>	<i>19,167</i>	<i>12</i>	<i>30</i>	<i>15</i>
	<i>(810111) МАОУ СОШ №23</i>	<i>1</i>	<i>24</i>	<i>24</i>	<i>24</i>	<i>24</i>
<i>г. Екатеринбург Железнодорожный район</i>	<i>(830117) МАОУ СОШ № 170 с углубленным изучением отдельных предметов</i>	<i>3</i>	<i>32</i>	<i>26</i>	<i>37</i>	<i>33</i>
	<i>(830106) МАОУ СОШ № 122</i>	<i>1</i>	<i>24</i>	<i>24</i>	<i>24</i>	<i>24</i>
	<i>(830201) Школа-интернат №13 ОАО «РЖД»</i>	<i>2</i>	<i>18</i>	<i>15</i>	<i>21</i>	<i>15</i>
	<i>(830122) МАОУ СОШ № 166</i>	<i>1</i>	<i>21</i>	<i>21</i>	<i>21</i>	<i>21</i>
	<i>(830104) МБОУ СОШ № 83</i>	<i>1</i>	<i>18</i>	<i>18</i>	<i>18</i>	<i>18</i>
<i>г. Екатеринбург Кировский район</i>	<i>(860108) МАОУ СОШ № 145 с углубленным изучением отдельных предметов</i>	<i>1</i>	<i>25</i>	<i>25</i>	<i>25</i>	<i>25</i>
	<i>(860106) МАОУ СОШ № 125</i>	<i>1</i>	<i>40</i>	<i>40</i>	<i>40</i>	<i>40</i>
	<i>(860110) МАОУ СОШ № 151 с углубленным изучением отдельных предметов</i>	<i>2</i>	<i>37</i>	<i>31</i>	<i>43</i>	<i>31</i>
	<i>(860103) МАОУ СОШ № 43 с углубленным изучением отдельных предметов</i>	<i>3</i>	<i>30,667</i>	<i>21</i>	<i>36</i>	<i>35</i>
	<i>(860120) МАОУ гимназия № 37</i>	<i>2</i>	<i>37</i>	<i>35</i>	<i>39</i>	<i>35</i>
	<i>(860129) СУНЦ УрФУ</i>	<i>2</i>	<i>42,5</i>	<i>42</i>	<i>43</i>	<i>42</i>
	<i>(860113) МАОУ-СОШ № 165</i>	<i>6</i>	<i>29,167</i>	<i>17</i>	<i>40</i>	<i>28</i>
	<i>(860127) МАОУ Лицей № 130</i>	<i>1</i>	<i>44</i>	<i>44</i>	<i>44</i>	<i>44</i>
	<i>(860122) МАОУ гимназия № 176</i>	<i>2</i>	<i>39,5</i>	<i>38</i>	<i>41</i>	<i>38</i>
	<i>(860115) ГБОУ СО КШИ «Екатеринбургский кадетский корпус войск национальной гвардии Российской Федерации»</i>	<i>3</i>	<i>20,333</i>	<i>13</i>	<i>29</i>	<i>19</i>
	<i>(860126) МАОУ Лицей № 88</i>	<i>3</i>	<i>36</i>	<i>32</i>	<i>44</i>	<i>32</i>

<i>г. Екатеринбург Ленинский район</i>	<i>(820117) МБОУ гимназия № 161</i>	<i>3</i>	<i>29</i>	<i>14</i>	<i>44</i>	<i>29</i>
	<i>(820108) МБОУ СОШ № 154</i>	<i>2</i>	<i>25,5</i>	<i>24</i>	<i>27</i>	<i>24</i>
	<i>(820105) МАОУ СОШ № 85</i>	<i>2</i>	<i>25</i>	<i>15</i>	<i>35</i>	<i>15</i>
	<i>(820110) МАОУ - СОШ № 181</i>	<i>1</i>	<i>34</i>	<i>34</i>	<i>34</i>	<i>34</i>
	<i>(820104) МАОУ СОШ № 65 с углубленным изучением отдельных предметов</i>	<i>1</i>	<i>11</i>	<i>11</i>	<i>11</i>	<i>11</i>
	<i>(820103) МАОУ СОШ № 64</i>	<i>2</i>	<i>32</i>	<i>28</i>	<i>36</i>	<i>28</i>
	<i>(821201) ГАПОУ СО «УОР № 1»</i>	<i>5</i>	<i>17,6</i>	<i>10</i>	<i>29</i>	<i>17</i>
	<i>(820119) МАОУ Лицей № 109</i>	<i>1</i>	<i>22</i>	<i>22</i>	<i>22</i>	<i>22</i>
	<i>(820112) МАОУ СОШ № 10 с углубленным изучением отдельных предметов</i>	<i>1</i>	<i>20</i>	<i>20</i>	<i>20</i>	<i>20</i>
	<i>(820113) МАОУ СОШ № 140</i>	<i>1</i>	<i>15</i>	<i>15</i>	<i>15</i>	<i>15</i>
	<i>(820121) МАОУ Лицей № 173</i>	<i>1</i>	<i>35</i>	<i>35</i>	<i>35</i>	<i>35</i>
	<i>(820123) МАОУ СОШ № 19</i>	<i>1</i>	<i>39</i>	<i>39</i>	<i>39</i>	<i>39</i>
<i>г. Екатеринбург Октябрьский район</i>	<i>(840105) МАОУ СОШ № 26</i>	<i>4</i>	<i>28</i>	<i>19</i>	<i>38</i>	<i>26</i>
	<i>(840101) МАОУ - СОШ № 7</i>	<i>6</i>	<i>24,167</i>	<i>18</i>	<i>34</i>	<i>22</i>
	<i>(840109) МАОУ СОШ № 71</i>	<i>6</i>	<i>31,167</i>	<i>28</i>	<i>37</i>	<i>29</i>
	<i>(840108) МАОУ СОШ № 62</i>	<i>3</i>	<i>26,667</i>	<i>24</i>	<i>32</i>	<i>24</i>
	<i>(840111) МАОУ СОШ № 96</i>	<i>2</i>	<i>35</i>	<i>30</i>	<i>40</i>	<i>30</i>
	<i>(840116) МАОУ СОШ с углублённым изучением отдельных предметов № 53</i>	<i>1</i>	<i>23</i>	<i>23</i>	<i>23</i>	<i>23</i>
	<i>(840121) МАОУ - Гимназия № 94</i>	<i>1</i>	<i>40</i>	<i>40</i>	<i>40</i>	<i>40</i>
	<i>(840107) МАОУ СОШ № 60</i>	<i>1</i>	<i>6</i>	<i>6</i>	<i>6</i>	<i>6</i>
	<i>(840117) МАОУ СОШ № 76 с углубленным изучением отдельных предметов</i>	<i>1</i>	<i>30</i>	<i>30</i>	<i>30</i>	<i>30</i>
	<i>(840106) МАОУ СОШ № 28</i>	<i>1</i>	<i>27</i>	<i>27</i>	<i>27</i>	<i>27</i>
	<i>(840123) МАОУ Гимназия № 210 Корифей</i>	<i>1</i>	<i>30</i>	<i>30</i>	<i>30</i>	<i>30</i>

г. Екатеринбург Орджоникидзевский район	(850131) МАОУК «Гимназия «Арт-Этюд»	1	25	25	25	25
	(850122) МАОУ СОШ № 138	1	40	40	40	40
	(850108) МАОУ СОШ №77	1	36	36	36	36
	(850105) МАОУ СОШ №66	2	34	32	36	32
	(850130) МАОУ Гимназия № 205	1	39	39	39	39
	(850123) МАОУ СОШ № 167	1	34	34	34	34
	(850111) МБОУ СОШ №95	1	26	26	26	26
	(850106) МАОУ СОШ № 67 с углубленным изучением отдельных предметов	1	12	12	12	12
	(850120) МАОУ Лицей № 128	1	32	32	32	32
г. Екатеринбург Чкаловский район	(870125) МАОУ Лицей № 180	1	25	25	25	25
	(870124) МАОУ Лицей № 135	1	41	41	41	41
	(870127) МАОУ-СОШ № 91	1	39	39	39	39
	(870118) МАОУ СОШ № 200	2	25	18	32	18
	(870111) МАОУ СОШ № 106	1	33	33	33	33
	(870107) МБОУ СОШ № 86	3	31	13	42	38
	(870104) МБОУ СОШ № 52	1	27	27	27	27
	(870101) МБОУ СОШ №20	1	26	26	26	26
	(870121) МАОУ гимназия № 39 «Французская гимназия»	1	27	27	27	27
ГО «город Лесной»	(540110) МАОУ Лицей	2	26,5	19	34	19
ГО Богданович	(70105) МАОУ СОШ № 5	1	16	16	16	16
ГО Верхняя Пышма	(360105) МАОУ «СОШ № 16»	1	24	24	24	24
	(360106) МАОУ «СОШ № 22»	2	18,5	12	25	12
	(360103) МАОУ «СОШ № 7»	1	41	41	41	41
	(360108) МАОУ «СОШ № 1»	3	22,333	16	32	19
ГО Дегтярск	(400102) МБОУ СОШ № 23	1	41	41	41	41
ГО Заречный	(420102) МАОУ ГО Заречный «СОШ №3»	2	26,5	16	37	16
ГО Карпинск	(470104) МАОУ СОШ № 16	1	34	34	34	34

ГО Краснотурьинск	(500109) МАОУ «СОШ № 32»	1	31	31	31	31
	(500108) МАОУ СОШ № 24	2	29	22	36	22
	(500105) МАОУ СОШ № 10	1	23	23	23	23
	(500106) МАОУ «СОШ № 17»	1	36	36	36	36
ГО Красноуральск	(510104) МАОУ СОШ № 6	3	36	33	39	36
ГО Красноуфимск	(520102) МБОУ СШ №2	3	31,333	20	38	36
	(520101) МБОУ СШ №1	1	41	41	41	41
ГО Пелым	(700102) МКОУ СОШ № 2	1	15	15	15	15
ГО Первоуральск	(580121) МАОУ «Лицей № 21»	1	35	35	35	35
	(580117) МАОУ «СОШ № 5 с УИОП»	2	27,5	23	32	23
	(580118) МАОУ СОШ № 7 с углублённым изучением отдельных предметов	1	40	40	40	40
	(580114) МБОУ СОШ № 29	1	18	18	18	18
	(580110) МАОУ СОШ № 20	3	34,667	25	44	35
	(580108) МАОУ СОШ № 15	1	33	33	33	33
	(580105) МАОУ СОШ № 6	1	35	35	35	35
ГО Ревда	(210110) МАОУ «СОШ № 3»	2	26	22	30	22
	(210111) МАОУ «СОШ №28»	3	29,333	26	34	28
	(210109) МАОУ «СОШ № 29»	1	23	23	23	23
	(210102) МАОУ «СОШ № 2»	1	29	29	29	29
	(210112) МАОУ «Гимназия № 25»	1	11	11	11	11
ГО Рефтинский	(690101) МБОУ «СОШ №15»	2	36,5	30	43	30
ГО Сухой Лог	(630109) МАОУ Гимназия № 1	1	40	40	40	40
	(630104) МАОУ СОШ № 5	1	29	29	29	29
	(630108) МАОУ СОШ № 10	1	38	38	38	38
	(630106) МАОУ СОШ № 7	7	30,286	23	41	31
Горноуральский ГО	(190103) МАОУ СОШ № 3	1	13	13	13	13
	(190110) МБОУ СОШ № 14	3	21,667	21	22	22
	(190101) МБОУ СОШ № 1	1	33	33	33	33
Город Нижний Тагил	(560159) МАОУ Гимназия № 86	1	8	8	8	8

	(560161) МАОУ Лицей № 39	1	41	41	41	41
	(560158) МАОУ Политехническая гимназия	3	31,333	23	38	33
	(560160) МБОУ Лицей	1	39	39	39	39
	(560137) МБОУ ГМ СОШ	1	23	23	23	23
	(560117) МБОУ СОШ № 25	5	25,4	21	30	25
	(560128) МБОУ СОШ № 49	1	20	20	20	20
	(560138) МБОУ СОШ № 69	1	27	27	27	27
	(560109) МБОУ СОШ № 10	1	27	27	27	27
	(560129) МБОУ СОШ № 50	1	38	38	38	38
	(560123) МАОУ СОШ № 40	2	26	19	33	19
	(560113) МБОУ СОШ № 20	3	29	23	34	30
	(560126) МБОУ СОШ № 45	2	23	11	35	11
	(560157) МАОУ Гимназия № 18	1	36	36	36	36
	(560107) МБОУ СОШ № 8	1	29	29	29	29
	(560125) МБОУ СОШ № 44	4	35	22	44	37
Ивдельский ГО	(430101) МАОУ СОШ № 1 г. Ивделя	1	32	32	32	32
Камышловский ГО	(460101) МАОУ «Школа № 1» КГО	1	18	18	18	18
Качканарский ГО	(480103) МОУ СОШ № 7	1	34	34	34	34
	(480106) МОУ Лицей	1	17	17	17	17
Кировградский ГО	(490104) МАОУ СОШ №9	1	26	26	26	26
	(490101) МАОУ СОШ № 1	1	34	34	34	34
	(490102) МАОУ СОШ № 2	2	16	15	17	15
	(491002) ФКОУ СОШ ГУФСИН России по Свердловской области	2	19,5	11	28	11
Кушвинский ГО	(530108) МАОУ СОШ № 20	2	34	24	44	24
	(530101) МАОУ СОШ № 1	5	34,6	21	41	41
	(530105) МАОУ СОШ № 6	3	43	41	46	42
Малышевский ГО	(680101) МАОУ СОШ № 3	1	34	34	34	34
МО «Камышловский МР»	(130102) МКОУ Баранниковская СОШ	1	28	28	28	28

МО Байкаловский МР	(50101) МАОУ «Байкаловская СОШ»	1	45	45	45	45
	(50106) МКОУ Ляпуновская СОШ	1	46	46	46	46
МО город Алапаевск	(320103) МАОУ СОШ № 4	4	35	19	43	38
	(320102) МАОУ СОШ № 2	1	38	38	38	38
	(320107) МАОУ СОШ № 12	2	33	27	39	27
	(320108) МБОУ СОШ № 15	6	14	9	18	15
МО город Ирбит	(440106) МБОУ «Школа № 18»	1	29	29	29	29
	(440107) МАОУ «Школа № 10»	1	33	33	33	33
МО город Каменск-Уральский	(450108) Средняя школа № 16	2	33	24	42	24
	(450126) Кадетская школа Каменск-Уральский кадетский корпус	1	32	32	32	32
	(450119) Средняя школа № 40	4	26,75	10	37	28
	(450111) Средняя школа № 21	2	30	29	31	29
	(450127) Лицей № 10	3	41,333	37	44	43
	(450107) Средняя школа № 15	1	32	32	32	32
	(450103) Каменск-Уральская гимназия	6	28,833	13	41	29
МО Каменский ГО	(120101) МАОУ «Бродовская СОШ»	1	35	35	35	35
	(120105) МАОУ «Колчеданская СОШ»	2	31	26	36	26
	(120106) МКОУ Маминская СОШ	2	35,5	30	41	30
	(120109) МАОУ «Покровская СОШ»	1	29	29	29	29
МО Красноуфимский округ	(140119) МКОУ «Ключиковская СОШ»	1	31	31	31	31
Невьянский ГО	(150104) МБОУ СОШ № 4	2	32	28	36	28
	(150106) МАОУ СОШ п. Цементный	1	25	25	25	25
	(150103) МБОУ СОШ №3 НГО	1	36	36	36	36
Нижнесергинский МР	(160108) МКОУ СОШ №10 пгт. Верхние Серги	1	33	33	33	33
	(160102) МКОУ СОШ № 2 г. Нижние Серги	3	30	23	34	33
	(160104) МАОУ СШ № 1 г. Михайловска	1	30	30	30	30
Нижнетуринский	(170109) МАОУ «НТГ»	1	33	33	33	33

ГО						
Новолялинский ГО	(180103) МАОУ НГО «СОШ №4»	1	33	33	33	33
Новоуральский ГО	(570104) МАОУ «СОШ № 48»	1	39	39	39	39
	(570111) МАОУ «СОШ № 57»	1	38	38	38	38
	(570108) МАОУ «Лицей № 56»	1	40	40	40	40
	(570101) МАОУ «СОШ № 40»	1	44	44	44	44
	(570201) МАОУ «Школа-интернат № 53»	1	37	37	37	37
Полевской ГО	(590106) МБОУ ПГО «СОШ № 17»	1	39	39	39	39
	(590109) МАОУ ПГО «Политехнический лицей №21 «Эрудит»	1	31	31	31	31
	(590102) МАОУ ПГО «СОШ № 8»	2	33,5	30	37	30
	(590113) МАОУ ПГО «СОШ-Лицей № 4 «Интеллект»	1	21	21	21	21
Режевской ГО	(220102) МАОУ СОШ № 2	5	33,6	21	46	34
Североуральский ГО	(600103) МАОУ СОШ № 8	1	30	30	30	30
	(600105) МАОУ СОШ № 11	1	26	26	26	26
Серовский ГО	(610112) МБОУ СОШ с. Андреановичи	1	31	31	31	31
	(610103) МАОУ СОШ № 13	1	43	43	43	43
	(610107) МАОУ СОШ № 20	1	40	40	40	40
	(610109) МАОУ СОШ № 22	3	34,667	19	43	42
	(610110) МАОУ СОШ № 27	2	27,5	26	29	26
	(610105) МАОУ СОШ № 15	2	34	34	34	34
	(610116) МБОУ СОШ № 23	1	11	11	11	11
Слободо-Туринский МР	(240105) МАОУ «Краснослободская СОШ»	1	34	34	34	34
Сосьвинский ГО	(230102) МБОУ СОШ № 1 п. Восточный	1	35	35	35	35
	(230104) МБОУ СОШ № 4	1	22	22	22	22
Сысертский ГО	(250103) МАОО СОШ № 5	3	22	18	26	22
	(250301) ГБОУ СО КШИ «СКК им. М.В. Банных»	3	18,333	14	24	17
	(250121) МАОО СОШ № 1	1	26	26	26	26

Тугулымский ГО	(290108) МБОУ Яровская СОШ №30	1	30	30	30	30
	(290102) МАОУ Луговская СОШ № 24	2	24,5	23	26	23

Информация по "пустым" работам

Вариант	Всего работ варианта	Из них пустых
101	1	0
102	1	0
103	1	1
104	1	0
105	1	0
106	1	1
203	1	0
301	47	2
302	38	0
303	35	1
304	44	0
305	42	2
306	35	3
307	51	1
308	39	2
309	36	0
401	1	0
402	1	0
501	2	1
507	1	0
508	2	0
509	2	0
510	3	0
511	2	0

Варианты практически равноценны по сложности и количество пустых работ снова указывает нам на некачественную подготовку, попытку сдать предмет на удачу, отсутствие мотива и амбиции в погоне за высоким баллом. Зачем выбран предмет на ЕГЭ? Ведь это выбор, ожидалось, что осознанный...

ВЫВОДЫ содержат:

– Перечень элементов содержания / умений и видов деятельности, усвоение которых

всеми школьниками региона в целом можно считать достаточным.

- Перечень элементов содержания / умений и видов деятельности, усвоение которых всеми школьниками региона в целом, школьниками с разным уровнем подготовки нельзя считать достаточным.
- Изменения успешности выполнения заданий разных лет по одной теме / проверяемому умению, виду деятельности (если это возможно сделать).
- Предложения по возможным направлениям совершенствования организации и методики обучения школьников.
- Предложения по возможным направлениям диагностики учебных достижений по предмету в субъекте РФ.

а. В ЕГЭ по географии в основной период 2019 г. принимали участие 388 выпускников из различных АТЕ Свердловской области, что составило незначительную часть всех выпускников образовательных учреждений. Этот показатель по сравнению с предыдущими годами дает некоторую тенденцию к повторению и размыванию диапазона результативности, что объясняется небольшим количеством специальностей, для поступления на которые требуется предоставить результаты ЕГЭ по географии. Подобная ситуация является следствием непонимания, что базирующееся на географических знаниях системное и пространственное мышление необходимо во всех ключевых сферах деятельности - от политики и журналистики до экономики и бизнеса.

б. Перечень элементов содержания, умений и видов деятельности, усвоение которых школьниками Свердловской области в целом можно считать достаточным несколько сужается и представлен преимущественно на терминологическом уровне, тогда как практическая составляющая представлена часто формально.

с. ЕГЭ по географии позволил объективно оценить качество подготовки участников экзамена и дифференцировать их по уровню подготовки для конкурсного отбора в учреждения среднего и высшего профессионального образования.

д. Средний балл повысился по сравнению с прошлым годом и составил 58 балла, что выше результата 2017 года (54 балла). Минимальное количество баллов, необходимое для получения возможности поступать в вузы по результатам экзамена, не смогли набрать 1,76 % экзаменуемых, что значительно, на 8 человек меньше, чем в прошлом году.

е. Достижение большинства требований образовательных стандартов на базовом уровне демонстрируют около 70% выпускников. Традиционно наибольшие проблемы отмечаются в овладении рядом метапредметных умений, видов познавательной деятельности.

ф. Уровень освоения знаний фактов и географической номенклатуры выше, чем знаний о географических закономерностях. Более чем у половины участников экзамена не сформированы в необходимой мере умения устанавливать причинно-следственные связи, объяснять существенные признаки географических объектов и явлений, использовать имеющиеся знания для решения познавательных и практических задач.

Причинами типичных ошибок является непонимание ряда географических терминов и понятий, обыденные, донаучные представления по ряду вопросов, почерпнутые в том числе из средств массовой информации, недостаточная сформированность пространственных представлений о географическом положении Российской Федерации и ее субъектов.

Раздел 5. РЕКОМЕНДАЦИИ (для системы образования субъекта РФ):

Рекомендации по совершенствованию организации и методики преподавания предмета в субъекте РФ (кроме общих рекомендаций приводятся рекомендации по темам для обсуждения на методических объединениях учителей-предметников, предлагаются возможные направления повышения квалификации, как в системе дополнительного профессионального образования, так и через самообразование). Следует формулировать рекомендации по совершенствованию преподавания учебного предмета всем обучающимся, а также по организации дифференцированного обучения школьников с разным уровнем предметной подготовки.

Провести консультации и практикумы по проектированию рабочей программы учителя географии с включением в ее содержание проверяемых элементов и проверяемых умений КИМ ЕГЭ на основе спецификации и кодификатора и в связи с изменениями ФГОС, Концепцией школьного курса географии и поручениями Президента РФ.

Усилить содержание ДПП ПК по подготовке обучающихся к государственной итоговой аттестации формами и методами активизации познавательной деятельности обучающихся.

Раздел 6. АНАЛИЗ ПРОВЕДЕНИЯ ГВЭ-11

6.1 Количество участников ГВЭ-11

(при отсутствии соответствующей информации в РИС заполняется на основании данных ОИВ)

Таблица 2

	Количество
Всего участников ГВЭ-11 по предмету	0
Из них:	0
Обучающиеся по образовательным программам среднего общего образования в специальных учебно-воспитательных учреждениях закрытого типа, а также в учреждениях, исполняющих наказание в виде лишения свободы	
Обучающиеся, получающие среднее общее образование в рамках освоения образовательных программ среднего профессионального образования, в том числе образовательных программ среднего профессионального образования, интегрированных с образовательными программами основного общего и среднего общего образования	0
Обучающиеся с ОВЗ, в том числе:	0
– с нарушениями опорно-двигательного аппарата	0
– глухие, слабослышащие, позднооглохшие	0
– слепые, слабовидящие, поздноослепшие, владеющие шрифтом Брайля	0
– участники ГИА с задержкой психического развития, обучающиеся по адаптированным основным образовательным программам	0
– участники ГИА-11 с тяжёлыми нарушениями речи	0
– участники ГИА-11 с расстройствами аутистического спектра	0
– Иные категории лиц с ОВЗ (диабет, онкология, астма, порок сердца, энурез, язва и др.).	0

6.2. Количество участников ГВЭ-11 по предмету по АТЕ региона

Таблица 3

АТЕ	Количество участников ГВЭ-11 по учебному предмету			% от общего числа участников ГВЭ-11 в регионе		
	всего	в письм. форме	в устной форме	всего	в письм. форме	в устной форме
...	0	0	0	0	0	0

6.3. Результаты ГВЭ-11 по предмету

Таблица 4

	«2»	«3»	«4»	«5»
Количество участников ГВЭ-11, получивших соответствующую отметку по предмету	0	0	0	0

6.4. Рекомендации по ГВЭ-11²:

6.4.1 – предложения по совершенствованию процедуры проведения ГВЭ-11;

6.4.2 – предложения по совершенствованию КИМ ГВЭ-11 в соответствии с категориями участников, а именно:

)Обучающиеся по образовательным программам среднего общего образования в специальных учебно-воспитательных учреждениях закрытого типа, а также в учреждениях, исполняющих наказание в виде лишения свободы

)Обучающиеся, получающие среднее общее образование в рамках освоения образовательных программ среднего профессионального образования, в том числе образовательных программ среднего профессионального образования, интегрированных с образовательными программами основного общего и среднего общего образования

)Обучающиеся с ОВЗ, дети-инвалиды и инвалиды (с нарушениями опорно-двигательного аппарата, слабослышащие и позднооглохшие, слепые, слабовидящие и поздноослепшие, владеющие шрифтом Брайля, глухие, с задержкой психического развития, обучающиеся по адаптированным основным образовательным программам, с тяжёлыми нарушениями речи)

)Обучающиеся с ОВЗ, дети-инвалиды и инвалиды (с расстройствами аутистического спектра).

Предложения в ДОРОЖНУЮ КАРТУ по развитию региональной системы образования (по каждому учебному предмету)

1. Анализ эффективности мероприятий, указанных в предложениях в Дорожную карту по развитию региональной системы образования на 2018 г.

Таблица 5

№	Название мероприятия	Показатели (дата, формат, место проведения, категории участников)	Выводы по эффективности
1	Работа по формированию картографической грамотности на уроках географии	Городская ассоциация учителей общественных наук на площадке УОЛЕ в октябре 2018 года Областная встреча учителей географии в городском Доме учителя в мае 2019 года	Обмен опытом преподавания сложных тем, который организуют успешные учителя, дающие хорошие результаты на ЕГЭ, являющиеся экспертами ЕГЭ и ОГЭ, областной олимпиады, авторы заданий к международным олимпиадам, победители ПНПО разных лет.
2	Терминологическая подготовка по географии: система работы, методы и приемы	Семинары для экспертов ОГЭ и ЕГЭ в марте-апреле 2019 года на площадке ИРО	Эффективно, все сдавали тестирование по программе и получили статус эксперта от основного до ведущего. Среди них руководители РМО и ГМО, обещавшие транслировать полученную информацию в своих АТЕ.
3	Образ территории. Как его формировать. (на примере Антарктиды)	Молодежная секция РГО на ГБФ УрГПУ географический вечер с исследователем Антарктиды Михаилом Ларионовым в гимназиях города.	Очень продуктивно прошли встречи. Ролик об экспедиции Ларионова разослан по почте в АТЕ в рамках РАУГ.
4	Геополитические вопросы в курсах географии выпускных классов.	Не состоялось по причине карантина	

Работа по повышению квалификации учителей географии ведется силами УрГПУ, ИРО, Ассоциации учителей общественно-научных дисциплин Екатеринбурга и рабочими группами на общественных началах продолжает решать выявленные проблемы и уверенно продвигается к изменениям в содержании географического образования.

2. Работа с ОО с аномально низкими³ результатами ЕГЭ 2019 г.

2.1. Повышение квалификации учителей в 2019-2020 уч.г.

Таблица 6

№	Тема программы ДПО (повышения)	Перечень ОО, учителя которых
---	--------------------------------	------------------------------

	квалификации)	рекомендуются для обучения по данной программе
1	ФГОС и Концепция предмета для учителя географии — изменения в содержании деятельности.	По направлению администрации ОО
2	Перечень практических работ в курсе географии — практика выполнения от ресурсов до критериев оценивания результата.	
3	География для не географов — полевая практика	

2.2. Планируемые меры методической поддержки изучения учебных предметов в 2019-2020 уч.г. на региональном уровне

Таблица 7

№	Дата (месяц)	Мероприятие (указать тему и организацию, которая планирует проведение мероприятия)
1	сентябрь	Доклад «Итоги ЕГЭ 2019 Разбор заданий ЕГЭ 2019 года» РЦОИ
2	ноябрь	Консультация. Всероссийский географический диктант — ступень в подготовке к ЕГЭ. Геофак УрГПУ.
3	январь	Семинар. Содержание КИМ по географии и проблемы систематизации знаний при подготовке к ЕГЭ. Ассоциация учителей географии на площадке геофака УрГПУ
4	март	Консультация. Трудные вопросы ЕГЭ. РЦОИ.

2.3. Планируемые корректирующие диагностические работы с учетом результатов ЕГЭ 2019 г.

Каждый учитель в своей работе такой вариант контроля проводит и корректирует свою работу на основании своих академических прав.

3. Трансляция эффективных педагогических практик ОО с наиболее высокими результатами ЕГЭ 2019 г.

Таблица 8

№	Дата (месяц)	Мероприятие (указать тему и организацию, которая планирует проведение мероприятия)
	Октябрь	Большой географический фестиваль РГО, посвященный юбилею Александра фон Гумбольдта и его экспедиции в Россию, на площадке гимназии № 37 для учителей запланирован как лекторий, так и конвейер открытых уроков, для детей мотивирующие конкурсы, активности и проекты.
	Январь	Обмен опытом подготовки к олимпиадам и ЕГЭ в рамках уроков географии на площадке Центра «Одаренность и технологии» с участием Дворца молодежи.
	Февраль	Круглый стол для учителей географии в Доме учителя по проблеме выбора географии как предмета итоговой аттестации

СОСТАВИТЕЛИ ОТЧЕТА:

Наименование организации, проводящей анализ результатов ЕГЭ по предмету

Ответственный специалист, выполнявший анализ результатов ЕГЭ по предмету ⁴	Ершова Н.В., учитель географии В.К.К., победитель ПНПО 2006 года, руководитель региональной ассоциации учителей географии, председатель жюри региональной олимпиады по географии.	Председатель предметной комиссии по географии
Специалисты, привлекаемые к анализу результатов ЕГЭ по предмету	-	
Специалисты, привлекаемые к анализу результатов ГВЭ-11 по предмету	-	