

**Статистико-аналитический отчет о результатах государственной
итоговой аттестации по образовательным программам основного
общего образования в 2019 году
в Свердловской области**

ПОЯСНИТЕЛЬНАЯ ЗАПИСКА

Структура отчета

Отчет состоит из двух частей:

Часть 1 включает в себя общую информацию о подготовке и основных результатах ГИА-9 в Свердловской области в 2019 году.

Часть 2 включает в себя Методический анализ результатов ГИА-9 по географии и Предложения в дорожную карту по развитию региональной системы образования по географии.

Отчет может быть использован:

- работниками органов управления образованием для принятия управленческих решений по совершенствованию процесса обучения;
- работниками организаций дополнительного профессионального образования (институты повышения квалификации) при разработке и реализации дополнительных профессиональных программ повышения квалификации учителей и руководителей образовательных организаций;
- сотрудниками региональных методических объединений учителей-предметников при планировании обмена опытом работы и распространении успешного опыта обучения школьников предмету и успешного опыта подготовки выпускников к государственной итоговой аттестации;
- руководителями образовательных организаций и учителями-предметниками при планировании учебного процесса и корректировке используемых технологий обучения.

При проведении анализа использовались данные региональной информационной системы обеспечения проведения государственной итоговой аттестации по программам основного общего образования (РИС ГИА-9).

Перечень условных обозначений, сокращений и терминов

АТЕ	Административно-территориальная единица
ГВЭ-9	Государственный выпускной экзамен по образовательным программам основного общего образования
ГИА-9	Государственная итоговая аттестация по образовательным программам основного общего образования
ОГЭ	Основной государственный экзамен
КИМ	Контрольные измерительные материалы
ОО	Образовательная организация, осуществляющая образовательную деятельность по имеющей государственную аккредитацию образовательной программе
РИС	Региональная информационная система обеспечения проведения государственной итоговой аттестации обучающихся, освоивших основные образовательные программы основного общего и среднего общего образования
Участник ОГЭ / участник экзамена / участник	Обучающиеся, допущенные в установленном порядке к ГИА в форме ОГЭ
Участники ГИА-9 с ОВЗ	Участники ГИА-9 с ограниченными возможностями здоровья
УМК	Учебник из Федерального перечня рекомендуемых к использованию при реализации имеющих государственную аккредитацию образовательных программ основного общего и среднего общего образования
ОИВ	Органы исполнительной власти субъектов Российской Федерации, осуществляющие государственное управление в сфере образования

Часть 1. Основные результаты ГИА-9 в регионе

1.1. Соответствие шкалы пересчета первичного балла в отметку по пятибалльной шкале, установленной в субъекте Российской Федерации, рекомендуемой Рособрнадзором шкале в 2019 году (далее – шкала РОН)

Таблица 1

№ п/п	Предмет	Суммарные первичные баллы							
		«2»		«3»		«4»		«5»	
		Шкала РОН ¹	Шкала субъекта РФ ²	Шкала РОН	Шкала субъекта РФ	Шкала РОН	Шкала субъекта РФ	Шкала РОН	Шкала субъекта РФ
1.	Русский язык	0-14		15-24		25-33, из них не менее 4 баллов за гра- мот- ность (по кри- териям ГК1 - ГК4)		34-39, из них не менее 6 баллов за гра- мот- ность (по кри- териям ГК1 - ГК4)	
2.	Математика	0-7		8-14, не менее 2 баллов полу- чено за выпол- нение заданий модуля "Геомет- рия"		15-21, не менее 2 баллов полу- чено за выпол- нение заданий модуля "Геомет- рия"		22-32, не менее 2 баллов полу- чено за выпол- нение заданий модуля "Геомет- рия"	
3.	Физика	0-9		10-19		20-30		31-40	
4.	Химия (без реального эксперимента)	0-8		9-17		18-26		27-34	
5.	Химия (с реальным эксперимен- том)	0-8		9-18		19-28		29-38	
6.	Информатика	0-4		5-11		12-17		18-22	
7.	Биология	0-12		13-25		26-36		37-46	
8.	История	0-12		13-23		24-34		35-44	
9.	География	0-11		12-19		20-26		27-32	
10.	Обществозна- ние	0-14		15-24		25-33		34-39	
11.	Литература	0-11		12-19		20-26		27-33	

¹ Письмо Федеральной службы по надзору в сфере образования и науки (Рособрнадзора) от 27.02.2019 г. №10-151 «Рекомендации по определению минимального количества первичных баллов основного государственного экзамена (ОГЭ), подтверждающих освоение обучающимися образовательных программ основного общего образования в соответствии с требованиями федерального государственного стандарта основного общего образования.

² Заполняется в случае изменения значений по сравнению со шкалой РОН.

№ п/п	Предмет	Суммарные первичные баллы							
		«2»		«3»		«4»		«5»	
		Шкала РОН ¹	Шкала субъекта РФ ²	Шкала РОН	Шкала субъекта РФ	Шкала РОН	Шкала субъекта РФ	Шкала РОН	Шкала субъекта РФ
12.	Английский язык	0-28		29-45		46-58		59-70	
13.	Французский язык	0-28		29-45		46-58		59-70	
14.	Немецкий язык	0-28		29-45		46-58		59-70	
15.	Испанский язык	0-28		29-45		46-58		59-70	

Шкала пересчета первичного балла в отметку по пятибалльной шкале, установленная в Свердловской области в 2019 году, соответствует шкале, рекомендуемой Рособрнадзором.

1.2. Результаты ОГЭ в 2019 году в субъекте Российской Федерации

Результаты ОГЭ в 2019 году

Таблица 2

№ п/п	Предмет	Всего участ- ников	Участ- ников с ОВЗ	«2»		«3»		«4»		«5»	
				чел.	% ³	чел.	%	чел.	%	чел.	%
1.	Русский язык										
2.	Математика										
3.	Физика										
4.	Химия										
5.	Информатика										
6.	Биология										
7.	История										
8.	География	12483	8	509	4,08	5074	40,65	4896	39,22	2003	16,05
9.	Обществозна- ние										
10.	Литература										
11.	Английский язык										
12.	Французский язык										
13.	Немецкий язык										
14.	Испанский язык										

³ % - процент участников, получивших соответствующую отметку, от общего числа участников по предмету

1.3. Результаты ГВЭ-9⁴ в 2019 году в субъекте Российской Федерации

Результаты ГВЭ-9 в 2019 году

Таблица 3

№ п/п	Предмет	Всего участ- ников	Участ- ников с ОВЗ	«2»		«3»		«4»		«5»	
				чел.	%	чел.	%	чел.	%	чел.	%
1.	Русский язык										
2.	Математика										
3.	Физика										
4.	Химия										
5.	Информатика										
6.	Биология										
7.	История										
8.	География	162	4	11	6,79	81		66		4	
9.	Обществозна- ние										
10.	Литература										
11.	Английский язык										
12.	Французский язык										
13.	Немецкий язык										
14.	Испанский язык										

1.4. Категории участников ГВЭ-9 с ОВЗ, принявшие участие в экзамене⁵

Таблица 4

Категории участников	участники с наруше- ниями опорно- двигатель- ного аппарата	глухие, слабослы- шащие, поздно- оглохшие участники	слепые, слабови- дящие, поздно- ослепшие, владею- щие шрифтом Брайля, участники	участники с задерж- кой психи- ческого развития, обучаю- щиеся по адаптиро- ванным основным образова- тельным програм- мам	участники с тяжё- лыми нарушени- ями речи	участники с рас- строй- ствами аутистиче- ского спектра	иные кате- гории лиц с ОВЗ (диабет, онколо- гия, астма, порок сердца, энурез, язва и др.)
Учебный предмет							
Русский язык							
Математика							
Физика							
Химия							
Информатика							

⁴ При отсутствии участников ГВЭ-9 в субъекте Российской Федерации указывается, что ГИА в данной форме не проводилась.

⁵ При отсутствии информации в РИС, приводится информация, предоставленная ОИВ

Категории участников	участники с нарушениями опорно-двигательного аппарата	глухие, слабослышащие, поздно-оглохшие участники	слепые, слабовидящие, поздно-ослепшие, владеющие шрифтом Брайля, участники	участники с задержкой психического развития, обучающиеся по адаптированным основным образовательным программам	участники с тяжёлыми нарушениями речи	участники с расстройствами аутистического спектра	иные категории лиц с ОВЗ (диабет, онкология, астма, порок сердца, энурез, язва и др.)
Учебный предмет							
Биология							
История							
География	0	0	0	2	0	0	1
Английский язык							
Немецкий язык							
Французский язык							
Обществознание							
Испанский язык							
Литература							

1.5. Основные учебно-методические комплекты, используемые в ОО для освоения образовательных программ основного общего образования⁶ по каждому учебному предмету

Таблица 5

№ п/п	Наименование учебного предмета	Название УМК	Примерный процент ОО, в которых использовался данный УМК
1	География	Дронов В.П., Ром В.Я. География России. Население и хозяйство 9 класс	56,01
2	География	Домогацких Е.М., Алексеевский Н.И., Клюев Н.Н. География 9 класс	16,39
3	География	Дронов В.П., Барина И.И., Ром В.Я., Лобжанидзе А.А. География России. Хозяйство 9 класс	14,48
4	География	Алексеев А.И и др. География России 9 класс	13,93
5	География	Алексеев А.И., Николина В.В. География 9 класс	10,25
6	География	Дронов В.П., Барина И.И., Ром В.Я. / Под ред. Дронова В.П. География	5,19
7	География	География 9 класс. Дронов В.П., Савельева Л.Е..	3,01

⁶ Информация предоставляется ОИВ

№ п/п	Наименование учебного предмета	Название УМК	Примерный процент ОО, в которых использовался данный УМК
8	География	Таможняя Е.А., Толкунова С.Г. под ред. Дронова В.П. География 9 класс	2,87

Корректировки в выборе УМК и учебно-методической литературы не запланированы.

Часть 2.

Методический анализ результатов ОГЭ по учебному предмету ГЕОГРАФИЯ

2.1. Количество участников ОГЭ по учебному предмету (за последние 3 года)

Таблица 6

Участники ОГЭ	2017		2018		2019	
	чел.	% ⁷	чел.	%	чел.	%
Выпускники текущего года, обучающихся по программам ООО	7988	19,86	10580	24,31	12483	27,77
Выпускники лицеев и гимназий	626	11,27	810	13,71	908	14,83
Выпускники СОШ	6811	21,44	9025	26,27	10823	30,17
Обучающиеся на дому	1	4	0	0	0	0
Участники с ограниченными возможностями здоровья	11	0,4	12	0,5	8	0,4

Рис. 1. Количество участников ОГЭ по типам образовательных организаций



⁷ % - Процент от общего числа участников по предмету

Учебный предмет	2017		2018		2019	
	чел.	% от общего числа участ- ников	чел.	% от об- щего числа участников	чел.	% от об- щего числа участников
География	7988	20,48	10580	24,95	12483	27,95

ВЫВОД о характере изменения количества участников ОГЭ по географии.

В этом году участниками ОГЭ были только выпускники текущего года, обучающиеся по программам ООО, и участники с ограниченными возможностями здоровья. Выпускники прошлых лет в 2019 году не участвовали в ГИА-9.

Количество участников ОГЭ по географии в Свердловской области в последние годы продолжает расти (20,48% в 2017 году, 24,95% в 2018 году) и достигло в текущем году 27,95% от общего числа участников. Экзамен выбирают выпускники, которые знают и любят этот предмет или те, которые выбирают географию для того, чтобы просто сдать выпускные экзамены в основной школе.

Самая большая доля участников ОГЭ – это выпускники СОШ. С 2017 года количество выпускников СОШ неуклонно увеличивалось и достигло в этом году 30,17% от общего числа участников по предмету. С каждым годом всё больше выпускников лицеев и гимназий выбирают географию. Увеличение процента этих участников ОГЭ прослеживается за три последних года с 11,27 до 14,83.

Последние два года географию не выбирают обучающиеся на дому выпускники. В 2019 году уменьшилось число участников с ограниченными возможностями здоровья до уровня 2017 года.

На основании всего вышеизложенного можно сделать вывод о положительной динамике количества участников ОГЭ по предмету в целом и по отдельным категориям, видам образовательных организаций, а также о более осознанном выборе участниками ОГЭ географии.

2.2. Основные результаты ОГЭ по географии

2.2.1. Динамика результатов ОГЭ по географии за 3 года

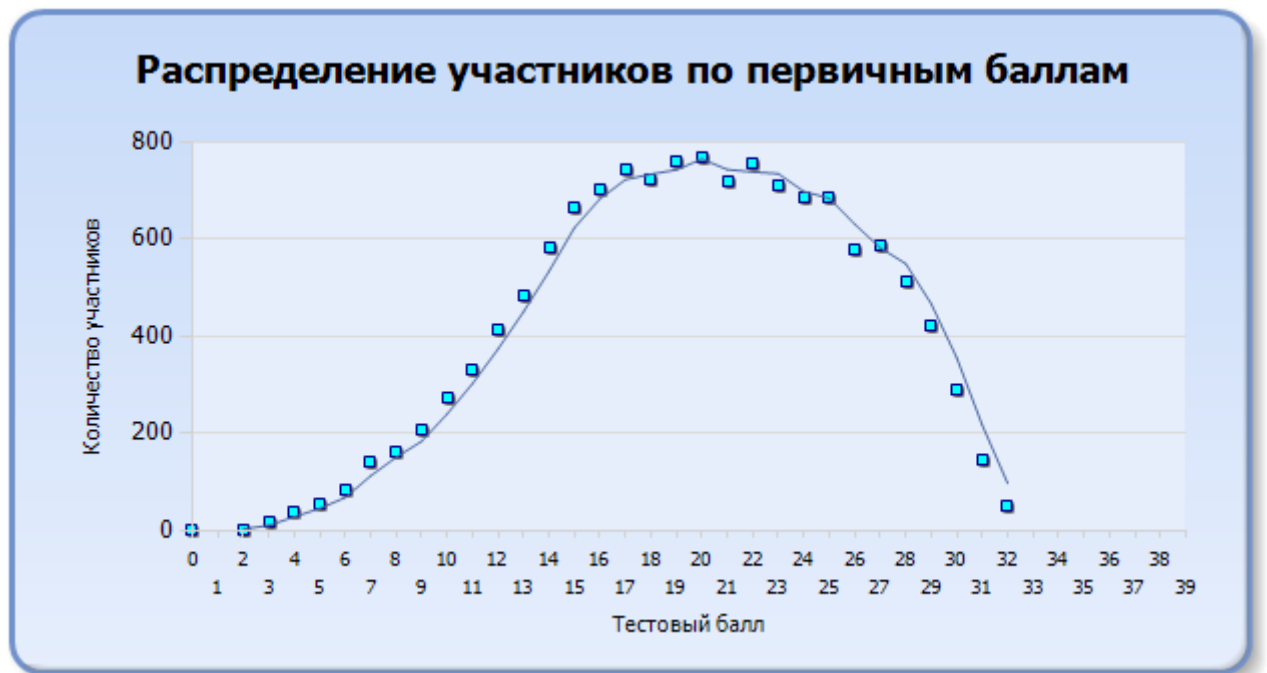
Таблица 7

	2017 г.		2018 г.		2019 г.	
	чел.	% ⁸	чел.	%	чел.	%
Получили «2»	671	8,4	782	7,39	1187	9,51
Получили «3»	3481	43,58	4635	43,81	5074	40,65
Получили «4»	4897	42,19	4558	43,08	4897	39,23
Получили «5»	2003	13,21	1352	12,78	2003	16,05

В ОГЭ 2019 года по географии видна полярность результатов: **увеличилась** доля неудовлетворительных (на 2%) и отличных отметок (на 3%) при **снижении** доли хороших и удовлетворительных результатов. Последние как бы «растеклись» по диаметрально расположенным полюсам. Это может подтвердить вывод о том, что экзамен выбирают выпускники, которые знают, любят этот предмет и стараются отлично сдать экзамен или те, которые выбирают географию для того, чтобы просто сдать выпускные экзамены в основной школе. Без хорошей подготовки это получилось не у всех (таблица 7).

Рис. 2. Распределение участников по первичным баллам

⁸ % - Процент от общего числа участников по предмету



По диаграмме (рис. 2.) мы видим, что распределение участников по первичным баллам несколько отклонено вправо. Максимум приходится на диапазон 17-23 балла, что соответствует переходу от отметки «3» к отметке «4».

Рис. 3. Динамика изменения неуспешных результатов за последние 3 года

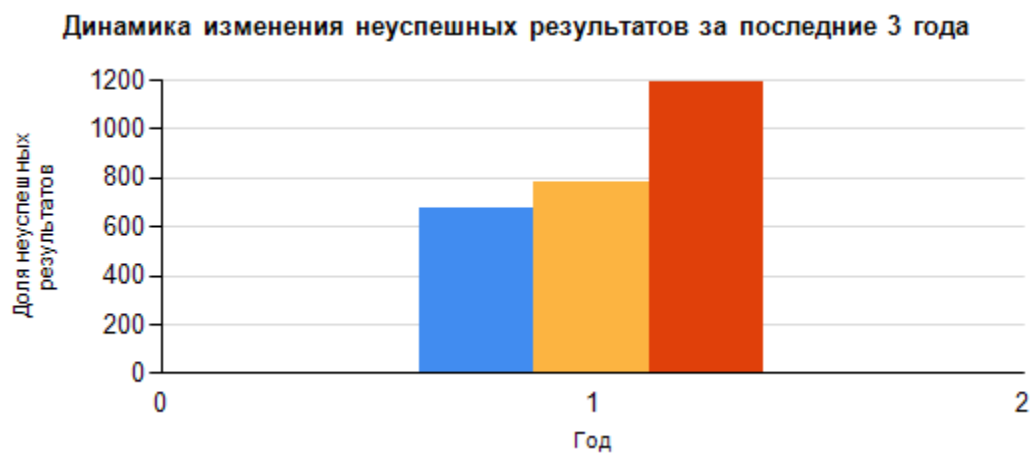


Рис. 4. Динамика изменения высокобалльных результатов за последние 3 года



Распределение по тестовым баллам

Первичный балл	Количество участников
0	3
2	3
3	18
4	38
5	53
6	83
7	142
8	160
9	207
10	273
11	332
12	415
13	485
14	582
15	664
16	701
17	743
18	723
19	761
20	767
21	718
22	757
23	711
24	684
25	683
26	577
27	586
28	512
29	421
30	290
31	145
32	49

В 2017 году максимальные 32 балла получили 27 человек, в 2018 году - 35 человек, а в этом году – 49! Рост составил 8 человек в 2018 году и 14 человек в 2019 году. Относительные показатели от числа всех участников мы даже не стали высчитывать, т.к. это абсолютная победа!

Если посмотреть распределение по тестовым баллам, то можно увидеть **резервы повышения уровня обученности** по результатам ОГЭ. 332 человека с неудовлетворительными результатами получили по 11 баллов, а 12 баллов – это уже отметка «3». По два балла до тройки не хватило 273 участникам. В сумме это составляет 605 человек. Это почти 5% от всех участников.

Рубеж, который может повлиять на **качество обучения**, – это переход от отметки «3» к отметке «4». 19 баллов – это тройка, а 20 баллов уже четвёрка. По 19 баллов в этом году набрали 761 человек. К ним можно приплюсовать тех, кто набрал по 18 баллов. Это ещё 723 человека, что в сумме составит 1484, а это уже почти 12% от всех участников ОГЭ по географии.

Переход из разряда хорошистов в разряд отличников отделяет всего один балл у 577 участников. Разрыв в два балла между отметкой «4» и отметкой «5» по результатам экзамена имеют 683 человека. Итак, ещё 1260 выпускников (10%) могли бы гордиться отметкой «5» по географии.

Обидно бывает выпускникам, которые оказались на таких рубежах результатов. Могли бы получить тройку, или четвёрку, или пятёрку, но не хватило одного-двух баллов. Мы призываем выпускников сделать всё возможное, чтобы получить как можно больше баллов на экзамене. В содержательном разделе мы покажем пути к более высоким результатам.

2.2.2. Результаты ОГЭ по АТЕ региона

Таблица 8

АТЕ	Всего участников	Участников с ОБЗ	«2»		«3»		«4»		«5»	
			чел.	%	чел.	%	чел.	%	чел.	%
ГО Пелым	18	0	8	44,4 4	13	72,2 2	1	5,56		0
Махнёвское МО	15	0	5	33,3 3	6	40	7	46,6 7		0
ГО Среднеуральск	49	0	14	28,5 7	24	48,9 8	15	30,6 1	3	6,12
ГО Староуткинск	14	0	4	28,5 7	4	28,5 7	4	28,5 7	3	21,4 3
Бисертский ГО	33	0	8	24,2 4	13	39,3 9	11	33,3 3	3	9,09
ГО Богданович	190	0	45	23,6 8	96	50,5 3	60	31,5 8	12	6,32
Нижнетуринский ГО	112	0	25	22,3 2	47	41,9 6	33	29,4 6	19	16,9 6
ГО Нижняя Салда	79	0	17	21,5 2	37	46,8 4	33	41,7 7	4	5,06
Кировградский ГО	89	0	19	21,3 5	45	50,5 6	27	30,3 4	7	7,87
Североуральский ГО	127	0	25	19,6 9	54	42,5 2	44	34,6 5	12	9,45
Талицкий ГО	114	0	22	19,3	53	46,4 9	28	24,5 6	22	19,3
Полевской ГО	231	0	39	16,8 8	89	38,5 3	83	35,9 3	39	16,8 8
Камышловский ГО	61	0	10	16,3 9	30	49,1 8	22	36,0 7	3	4,92
Тугулымский ГО	39	0	6	15,3 8	14	35,9	20	51,2 8	2	5,13

Слободо-Туринский МР	53	0	8	15,0 9	17	32,0 8	18	33,9 6	12	22,6 4
ГО Красноуральск	93	0	14	15,0 5	42	45,1 6	36	38,7 1	10	10,7 5
Режевской ГО	195	1	29	14,8 7	106	54,3 6	60	30,7 7	21	10,7 7
Город Нижний Тагил	912	0	133	14,5 8	359	39,3 6	351	38,4 9	136	14,9 1
ГО ЗАТО Свобод- ный	34	0	5	14,7 1	17	50	11	32,3 5	4	11,7 6
Белоярский ГО	165	0	22	13,3 3	72	43,6 4	63	38,1 8	17	10,3
ГО Первоуральск	574	3	71	12,3 7	247	43,0 3	199	34,6 7	96	16,7 2
Артемовский ГО	166	0	20	12,0 5	72	43,3 7	63	37,9 5	19	11,4 5
МО «Камышловский МР»	101	1	11	10,8 9	37	36,6 3	38	37,6 2	19	18,8 1
МО Алапаевское	69	0	7	10,1 4	34	49,2 8	25	36,2 3	7	10,1 4
Гаринский ГО	24	0		0	3	12,5	8	33,3 3	13	54,1 7
Волчанский ГО	29	0		0	6	20,6 9	13	44,8 3	10	34,4 8
Малышевский ГО	19	0	1	5,26	4	21,0 5	9	47,3 7	6	31,5 8
ГО Рефтинский	13	0		0	3	23,0 8	4	30,7 7	6	46,1 5
ГО Верхнее Дуброво	39	0		0	10	25,6 4	18	46,1 5	11	28,2 1
МО Красноуфим- ский округ	70	0	1	1,43	17	24,2 9	37	52,8 6	15	21,4 3
Верхотурский ГО	32	0		0	10	31,2 5	14	43,7 5	8	25
Арамилский ГО	120	0	11	9,17	35	29,1 7	53	44,1 7	29	24,1 7
Асбестовский ГО	233	0	12	5,15	80	34,3 3	96	41,2	52	22,3 2
Артинский ГО	126	0	7	5,56	42	33,3 3	53	42,0 6	27	21,4 3
Артинский ГО	201	0	15	7,46	72	35,8 2	77	38,3 1	46	22,8 9
ГО Верхний Тагил	50	0	2	4	19	38	19	38	11	22

Результаты ОГЭ по АТЕ региона представляем по доле участников, получивших неудовлетворительную отметку. Самая высокая доля участников, получивших неудовлетворительную отметку в ГО Пелым (44%). В Махнёвском МО не справились с работой 1/3 часть выпускников. Далее идут ГО Среднеуральск, ГО Староуткинский, Бисертский ГО, ГО Богданович, Нижнетуринский ГО, ГО Нижняя Салда и Кировградский ГО, у которых показатель неудовлетворительных отметок превышает 20%.

Наиболее высокие результаты определяем по доле участников, получивших отметки «4» и «5». Самые высокие результаты имеет Гаринский ГО (87,5%). В шестерку лидеров входят Волчанский ГО, Малышевский ГО, ГО Рефтинский, ГО Верхнее Дуброво и МО Красноуфимский округ. Их результаты чуть выше 70%. В диапазоне от 60 до 70% находятся Верхотурский ГО, Арамилский ГО, Асбестовский ГО, Артинский ГО и ГО Верхний Тагил. При этом 5 АТЕ, а именно, Гаринский ГО, Волчанский ГО, ГО Рефтинский, ГО Верхнее Дуброво и Верхотурский ГО не имеют неудовлетворительных результатов (таблица 8).

2.2.3. Результаты по группам участников экзамена с различным уровнем подготовки с учетом типа ОО⁹

Таблица 9

№ п/п	Тип ОО	Доля участников, получивших отметку					
		"2"	"3"	"4"	"5"	"4" и "5" (качество обуче- ния)	"3", "4" и "5" (уровень обученно- сти)
1.	ООШ	378	10,05	44,18	35,45	14,55	50
2.	СОШ	9502	10,49	40,92	38,94	15,62	54,55
3.	Лицей	337	3,26	33,23	43,62	21,96	65,58
4.	Гимназия	452	4,42	26,77	45,58	26,77	72,35
5.	Основная общеобразовательная школа-интернат	7	0	85,71	14,29	0	14,29
6.	Средняя общеобразовательная школа-интернат	73	19,18	46,58	42,47	5,48	47,95
7.	Кадетская школа-интернат	130	6,92	40,77	48,46	8,46	56,92
8.	Средняя общеобразовательная школа с углубленным изучением отдельных предметов	1254	5,5	37,4	41,95	18,58	60,53
9.	Вечерняя (сменная) общеобразовательная школа	198	9,09	76,77	17,68	0	17,68

⁹ Указывается доля обучающихся от общего числа участников по предмету.

10.	Открытая (сменная) общеобразовательная школа	1	100	0	0	0	0
11.	Центр образования	37	2,7	83,78	2,7	13,51	16,22
12.	Техникум	52	3,85	26,92	59,62	13,46	73,08
13.	Колледж	59	11,86	45,76	35,59	11,86	47,46
14.	Университет	3	0	0	33,33	66,67	100

Самый высокий уровень обученности в университетах (100%), техникумах (73%), гимназиях (72,4%), лицеях (65,6%) и средних общеобразовательных школах с углубленным изучением отдельных предметов (60,5%), а **самый низкий** в открытых (сменных) общеобразовательных школах (0%), основных общеобразовательных школах-интернатах (14%), центрах образования (16%), вечерних (сменных) общеобразовательных школах (17,7%).

Самый высокий уровень качества обучения в университетах (66,7%), гимназиях (26,8%) и лицеях (22%), а **самый низкий** – в открытых (сменных) общеобразовательных школах (0%), вечерних (сменных) общеобразовательных школах (0%), средних общеобразовательных школах-интернатах (5,5%), кадетских школах-интернатах (8,5%) и в основных общеобразовательных школах-интернатах (таблица 9).

2.2.4. Перечень ОО, продемонстрировавших наиболее высокие результаты ОГЭ по географии

Таблица 10

№ п/п	Название ОО	Доля участников, получивших отметку «2»	Доля участников, получивших отметки «4» и «5» (качество обучения)	Доля участников, получивших отметки «3», «4» и «5» (уровень обученности)
1.	Кушвинский ГО (530105) МАОУ СОШ № 6	0	100	100
2.	г. Екатеринбург Ленинский район (820122) МАОУ СОШ № 16	0	100	100
3.	ГО Верхняя Пышма (360106) МАОУ «СОШ № 22»	0	100	100
4.	Волчанский ГО (390102) МАОУ СОШ № 23	0	100	100
5.	Новолялинский ГО (180105) МБОУ НГО «СОШ № 10»	0	96,55	100
6.	Качканарский ГО (480103) МОУ СОШ № 7	0	95,65	100
7.	Город Нижний Тагил	0	94,74	100

	(560158) МАОУ Политехническая гимназия			
8.	г. Екатеринбург Орджоникидзевский район (850119) МАОУ СОШ № 117	0	94,12	100
9.	г. Екатеринбург Железнодорожный район (830105) МБОУ СОШ №119	0	92,86	100
10.	Талицкий ГО (280108) МКОУ Буткинская СОШ	0	92,31	100
11.	МО Красноуфимский округ (140104) МАОУ «Криулинская СОШ»	0	92,31	100
12.	г. Екатеринбург Верх-Исетский район (810127) МАОУ Гимназия № 202 «Менталитет»	0	92	100
13.	г. Екатеринбург Орджоникидзевский район (850131) МАОУК «Гимназия «Арт-Этюд»	0	91,67	100
14.	г. Екатеринбург Ленинский район (820117) МБОУ гимназия № 161	0	91,67	100
15.	Артинский ГО (30105) МАОУ» Манчажская СОШ»	0	91,67	100
16.	МО «Камышловский МР» (130102) МКОУ Баранниковская СОШ	0	91,3	100
17.	Гаринский ГО (100101) МКОУ ГСОШ	0	91,3	100
18.	МО город Каменск-Уральский (450115) Средняя школа №34	1,59	90,48	100
19.	ГО Верхняя Пышма	0	88,89	100

	(361202) ГБПОУ СО Верхнепышминский механико-технологический техникум «Юность»			
20.	г. Екатеринбург Октябрьский район (840124) МАОУ лицей № 110 им. Л. К. Гришиной	0	87,5	100
21.	ГО Первоуральск (580113) МАОУ СОШ № 28	0	86,96	100
22.	МО город Ирбит (440102) МБОУ «СОШ № 8»	0	86,67	100
23.	г. Екатеринбург Орджоникидзевский район (850106) МАОУ СОШ № 67 с углубленным изучением отдельных предметов	0	86,67	100
24.	г. Екатеринбург Железнодорожный район (830116) МАОУ - СОШ № 148	0	85,71	100
25.	МО город Каменск-Уральский (450124) Средняя школа № 25	0	85,71	100
26.	ГО Богданович (70301) ГБПОУ СО БПТ ККШИ	0	85,71	100
27.	МО город Каменск-Уральский (450126) Кадетская школа Каменск-Уральский кадетский корпус	0	85,71	100
28.	г. Екатеринбург Кировский район (860121) МАОУ Гимназия № 108	0	85,29	100
29.	Невьянский ГО (150105) МБОУ СОШ № 5	0	84,62	100
30.	Новоуральский ГО (570112) МАОУ «Лицей № 58»	0	84,21	100

31.	Город Нижний Тагил (560161) МАОУ Лицей № 39	0	83,33	100
32.	МО город Каменск-Уральский (450125) Средняя школа №37	0	83,33	100
33.	г. Екатеринбург Орджоникидзевский район (850118) МБОУ СОШ № 115	0	83,33	100
34.	Полевской ГО (590113) МАОУ ПГО «СОШ-Лицей № 4 «Интеллект»	0	82,86	100
35.	Горноуральский ГО (190105) МАОУ СОШ № 5	0	81,82	100
36.	ГО Заречный (420102) МАОУ ГО Заречный «СОШ №3»	0	81,25	100
37.	Город Нижний Тагил (560108) МАОУ СОШ № 9	0	81,25	100
38.	г. Екатеринбург Октябрьский район (840108) МАОУ СОШ № 62	0	80,65	100
39.	г. Екатеринбург Октябрьский район (840118) МАОУ Гимназия № 8	0	80	100
40.	МО город Каменск-Уральский (450123) Средняя школа № 22	0	80	100
41.	Ачитский ГО (40105) МКОУ АГО «Заринская СОШ»	0	80	100
42.	г. Екатеринбург Октябрьский район (840109) МАОУ СОШ № 71	0	79,59	100

Примечание: ОО, продемонстрировавшие наиболее высокие результаты ОГЭ по географии, выбирали по доле участников ОГЭ, получивших отметки «4» и «5» (максимальные значения по сравнению с другими ОО Свердловской области), и по доле участников ОГЭ, получивших неудовлетворительную отметку (минимальные значения по сравнению с другими ОО Свердловской области).

Высокие результаты ОГЭ по географии продемонстрировали 42 ОО, что составляет 5,7 % от общего числа ОО Свердловской области, в которых доля участников ОГЭ, получивших отметки

«4» и «5», имеет максимальные значения (80-100% качество обучения), а получивших неудовлетворительную отметку, имеет минимальные значения (100% уровень обученности). В этой группе почти нет ОО с неудовлетворительными отметками. Исключением является средняя школа №34 МО город Каменск-Уральский, в которой доля участников, получивших отметку «2», - 1,59%, но высокое качество обучения – 90,48%.

Особо отметим четыре ОО: СОШ № 6 Кушвинского ГО, СОШ № 16 г. Екатеринбурга, СОШ № 22 ГО Верхняя Пышма и СОШ № 23 Волчанского ГО. В этих школах 100-процентное качество обучения и 100-процентный уровень обученности по результатам ОГЭ.

**Доступность образования по ОО. Минимальный первичный балл,
Максимальный первичный балл и медиана первичного балла.
Уровень отметки «5», от 27 до 31 балла**

АТЕ	ОО	Участников из числа ВТГ	Средний первичный балл	Мин. пер- вичный балл	Макс. пер- вичный балл	Медиана первичного балла
Артинский ГО	(30109) МБОУ «Свердловская средняя общеобразовательная школа»	1	27	27	27	27
Верхотурский ГО	(90101) Филиал МКОУ «Кордюковская СОШ» - «СОШ №31»	1	29	29	29	29
Волчанский ГО	(390102) МАОУ СОШ № 23	11	28	23	31	29
г. Екатеринбург Верх-Исетский район	(810124) МАОУ гимназия №2	4	30	29	31	30
	(810125) МАОУ гимназия № 9	8	28	21	32	27
г. Екатеринбург Железнодорожный район	(830119) МАОУ Гимназия № 104	7	25,429	18	32	28
г. Екатеринбург Ки- ровский район	(860129) СУНЦ УрФУ	3	29	26	31	30
	(860116) ЧОУ СОШ «Творчество»	4	28	26	29	28
	(860102) МБОУ-СОШ № 36	1	28	28	28	28
г. Екатеринбург Ок- тябрьский район	(840123) МАОУ Гимназия № 210 Корифей	7	26,286	21	31	27
г. Екатеринбург Ор- джоникидзевский район	(850129) МАОУ гимназия № 144	1	29	29	29	29
г. Екатеринбург Чкаловский район	(870121) МАОУ гимназия № 39 «Французская гимназия»	10	26,6	18	30	27
Гаринский ГО	(100101) МКОУ ГСОШ	23	25,913	19	30	27
ГО Верхняя Тура	(380101) МБОУ СОШ № 19	1	27	27	27	27
ГО Дегтярск	(400102) МБОУ СОШ № 23	2	29	28	30	28
ГО Карпинск	(470105) МБОУ СОШ № 24	1	27	27	27	27
ГО Красноуфимск	(520103) МАОУ СШ 3	3	26	23	28	27
ГО Первоуральск	(580121) МАОУ «Лицей №21»	14	24,786	12	31	27
ГО Сухой Лог	(630109) МАОУ Гимназия № 1	1	28	28	28	28
	(560142) МБОУ СОШ № 75/42	4	26,5	21	29	28

Город Нижний Тагил	(560156) МБОУ СОШ № 32 с углубленным изучением отдельных предметов	5	26,4	24	29	27
	(560161) МАОУ Лицей № 39	12	25	16	32	27
Качканарский ГО	(480103) МОУ СОШ № 7	23	26,957	19	31	27
МО «Камышловский МР»	(130106) МКОУ Кочневская СОШ	2	28	28	28	28
	(130107) МКОУ Обуховская СОШ	5	28,6	24	31	29
МО Байкаловский МР	(50104) МАОУ Еланская СОШ	8	26,125	18	31	27
	(50103) МКОУ Городищенская СОШ	1	30	30	30	30
МО город Ирбит	(440109) МБОУ «Школа № 5»	4	27,75	26	29	28
МО Каменский ГО	(120102) МКОУ «Каменская средняя школа»	3	26	24	27	27
МО Красноуфимский округ	(140104) МАОУ «Криулинская СОШ»	13	27,615	19	32	28
Нижнесергинский МР	(160126) МКОУ ООШ с. Старобухарово	1	30	30	30	30
	(160117) МКОУ СОШ с. Кленовское	10	25,7	17	32	27
	(160118) МБОУ ЦО «Наследие» д. Урмикеево	1	31	31	31	31
Слободо-Туринский МР	(240104) МКОУ «Усть-Ничинская СОШ»	3	27,333	27	28	27
Сосьвинский ГО	(230107) МБОУ ООШ №5 рабочий поселок Сосьва	1	29	29	29	29
Тавдинский ГО	(270108) МКОУ СОШ с. Городище	1	30	30	30	30
Талицкий ГО	(280115) МКОУ «Горбуновская СОШ»	5	24,4	16	29	27
	(280109) МКОУ Яровская СОШ	2	29,5	29	30	29
	(280108) МКОУ Буткинская СОШ	13	25,615	15	30	27
Туринский ГО	(300108) МАОУ Благовещенская СОШ	1	30	30	30	30
МО Алапаевское	(10119) Филиал МКОУ «Заринская СОШ» - Ясашинская ООШ	1	31	31	31	31

В этом списке 40 ОО, медиана первичного балла которых достигла уровня отметки «5», что составляет 4,6% от общего количества ОО, внесённых в таблицу «Доступность образования по ОО. Минимальный первичный балл, Максимальный первичный балл и медиана первичного балла». МКОУ ГСОШ Гаринского ГО и МОУ СОШ № 7 Качканарского ГО имеют самое большое количество участников (23) при высоком результате – 27 баллов. Далее следует назвать Лицей №21 ГО Первоуральск, Криулинскую СОШ МО Красноуфимский округ, Буткинскую СОШ Талицкого ГО, СОШ № 23 Волчанского ГО, СОШ с. Кленовское Нижнесергинского МР, Еланскую СОШ МО Байкаловского МР, гимназию № 9, гимназию № 104, гимназию № 210 Корифей города Екатеринбурга, которые имеют достаточно большое количество участников. Особо отметим Качканарскую школу № 7, которая и в прошлом году попала в эту группу. В этом году количество её участников ОГЭ возросло в 2 раза.

2.2.5. Перечень ОО, продемонстрировавших низкие результаты ОГЭ по географии

Таблица 11

№ п/п	Название ОО	Доля участников, получивших от- метку «2»	Доля участников, получивших от- метки «4» и «5» (Качество обуче- ния)	Доля участников, полу- чивших отметки «3», «4» и «5» (Уровень обученности)
1.	Полевской ГО (590105) МБОУ ПГО «СОШ № 16»	55,56	11,11	66,67
2.	Талицкий ГО (280117) МКОУ «Талицкая СОШ №4»	52,38	14,29	66,67
3.	Город Нижний Та- гил (560111) МБОУ СОШ № 12	51,85	22,22	62,96
4.	МО город Каменск- Уральский (450105) Средняя школа №7	50	30	60
5.	ГО Первоуральск (580122) МБОУ СОШ №11	46,67	20	66,67
6.	Город Нижний Та- гил (560127) МБОУ СОШ № 48	46,15	0	61,54
7.	ГО Ревда (210101) МБОУ «СОШ №1»	45,83	25	79,17
8.	г. Екатеринбург Чкаловский район (870106) МБОУ СОШ № 84	45,45	18,18	72,73
9.	Нижнетуринский ГО (170101) МБОУ «СОШ № 1»	44,44	22,22	88,89
10.	Город Нижний Та- гил (560122) МБОУ СОШ № 38	42,86	35,71	78,57
11.	Серовский ГО (610102) МБОУ СОШ № 11	42,11	31,58	78,95
12.	ГО Пелым (700101) МКОУ СОШ № 1	40	6,67	80
13.	ГО Богданович	38,46	23,08	69,23

	(70106) МОУ Бай-новская СОШ			
14.	ГО Богданович (70104) МОУ-СОШ № 4	36,59	31,71	85,37
15.	Камышловский ГО (460103) МАОУ «Школа № 3»	36,36	54,55	72,73
16.	г. Екатеринбург Верх-Исетский район (810102) МБОУ СОШ № 6	36,36	27,27	77,27
17.	ГО Среднеуральск (620101) МКОУ - СОШ № 31	36,11	22,22	80,56
18.	ГО Нижняя Салда (550103) МБОУ «СОШ № 10»	35,29	35,29	82,35
19.	Город Нижний Тагил (560126) МБОУ СОШ № 45	34,78	43,48	82,61
20.	Город Нижний Тагил (560145) МБОУ СОШ № 81	34,78	34,78	78,26
21.	Город Нижний Тагил (560103) МБОУ СОШ № 3	33,33	13,33	80
22.	МО город Каменск-Уральский (450118) Средняя школа № 51	33,33	55,56	77,78
23.	Город Нижний Тагил (560121) МБОУ СОШ № 36	33,33	33,33	94,44
24.	Кировградский ГО (490102) МАОУ СОШ № 2	31,82	27,27	77,27
25.	Новоуральский ГО (570201) МАОУ «Школа-интернат № 53»	31,58	52,63	94,74
26.	Нижнетуринский ГО (170109) МАОУ «НТГ»	31,25	50	93,75
27.	ГО Богданович	31,25	37,5	87,5

	(70102) МАОУ-СОШ № 2			
28.	г. Екатеринбург Ленинский район (820109) МАОУ СОШ № 175	30,77	53,85	84,62
29.	Режевской ГО (220101) МБОУ СОШ № 1	30,3	18,18	93,94
30.	Североуральский ГО (600107) МАОУ «СОШ № 14»	30,23	27,91	79,07
31.	ГО Первоуральск (580114) МБОУ СОШ № 29	30	30	70
32.	Артемовский ГО (20111) МБОУ «СОШ № 14»	30	30	70
33.	Кировградский ГО (490104) МАОУ СОШ №9	30	20	90
34.	ГО Первоуральск (580106) МАОУ СОШ № 9	29,41	14,71	94,12
35.	г. Екатеринбург Чкаловский район (870105) МАОУ СОШ № 59	28,57	57,14	100
36.	ГО Богданович (70201) МАОУ школа-интернат № 9	28,57	21,43	92,86
37.	Серовский ГО (610105) МАОУ СОШ № 15	28,57	38,1	95,24
38.	Белоярский ГО (60104) МАОУ «Косулинская СОШ №8»	27,59	17,24	75,86
39.	ГО Верхняя Пышма (360104) МАОУ «СОШ № 9»	27,27	9,09	81,82
40.	Город Нижний Тагил (560136) МБОУ СОШ № 66	27,27	9,09	81,82
41.	Город Нижний Тагил (560137) МБОУ ГМ СОШ	27,27	45,45	90,91
42.	ГО Краснотурьинск	27,27	36,36	72,73

	(500101) МАОУ СОШ № 1			
43.	Артемовский ГО (20105) МБОУ «СОШ №6»	27,27	18,18	81,82
44.	г. Екатеринбург Же- лезнодорожный район (830109) МАОУ СОШ № 147	26,67	26,67	80
45.	Город Нижний Та- гил (560124) МБОУ СОШ № 41	26,32	31,58	89,47
46.	МО город Каменск- Уральский (450121) Средняя школа № 1	26,32	21,05	89,47
47.	г. Екатеринбург Ки- ровский район (860105) МБОУ СОШ № 82	26,09	34,78	91,3
48.	Город Нижний Та- гил (560123) МАОУ СОШ № 40	25	67,5	92,5
49.	ГО Верхняя Пышма (360108) МАОУ «СОШ № 1»	25	50	83,33
50.	ГО Верхняя Пышма (360107) МАОУ «СОШ № 24»	25	25	81,25
51.	Нижнетуринский ГО (170102) МАОУ НТГО «СОШ № 2»	25	42,86	82,14
52.	ГО Богданович (70105) МАОУ СОШ № 5	25	39,29	89,29
53.	г. Екатеринбург Чкаловский район (870112) МАОУ СОШ № 131	25	16,67	100

Примечание: ОО, продемонстрировавшие низкие результаты ОГЭ по географии выбрали по доле участников ОГЭ, получивших отметку «2», (максимальные значения по сравнению с другими ОО Свердловской области), и по доле участников ОГЭ, получивших отметки «4» и «5» (минимальные значения по сравнению с другими ОО Свердловской области).

Низкие результаты ОГЭ по географии продемонстрировали 53 ОО, что составляет 7 % от общего числа ОО Свердловской области, в которых доля участников ОГЭ, получивших отметку «2», имеет максимальные значения (от 55,56 до 25), а, получивших отметки «4» и «5», имеет минимальные значения (от 0 до 57,14) (таблица 11). Все эти ОО можно разделить на четыре группы.

Самые низкие результаты в группе ОО, где доля участников ОГЭ, получивших отметку «2», составляет **от 55,56 до 50%**, а доля участников, получивших отметки «4» и «5», от 11,11 до 30%. Это четыре ОО: СОШ № 16 Полевского ГО, СОШ №4 Талицкого ГО, СОШ № 12 города Нижнего Тагила и средняя школа №7 МО город Каменск-Уральский.

В группе, где доля участников ОГЭ, получивших отметку «2», **от 46,7 до 40%**, а доля участников, получивших отметки «4» и «5», от 0 до 35,71%, находится восемь ОО.

Группа, где доля участников ОГЭ, получивших отметку «2», **от 38,46 до 30%**, а доля участников, получивших отметки «4» и «5», от 13,33 до 55,56%, включает 21 ОО. Это самая большая группа. В этой группе находится средняя школа № 51 МО город Каменск-Уральский, в которой доля участников ОГЭ, получивших отметки «4» и «5», составляет 55,56%, но при этом доля участников, получивших отметку «2», - 33,33% и уровень обученности довольно низкий - 77,78%.

Группа, где доля участников ОГЭ, получивших отметку «2», составляет **от 29,41 до 25%**, а доля участников, получивших отметки «4» и «5», от 9,09 до 57,14%, тоже большая. Она включает двадцать ОО. 57,14% - это качество обучения в СОШ № 59 города Екатеринбурга, но доля участников ОГЭ, получивших отметку «2», довольно высока. Она составляет 28,57%.

**Доступность образования по ОО. Минимальный первичный балл,
Максимальный первичный балл и медиана первичного балла.
Уровень отметки «2», от 4 до 11 баллов**

АТЕ	ОО	Участников из числа ВТГ	Средний первичный балл	Мин. первичный балл	Макс. первичный балл	Медиана первичного балла
Асбестовский ГО	(340102) Средняя школа № 2	4	11,75	3	22	4
Белоярский ГО	(61001) МБОУ «ВСОШ»	3	13,333	11	18	11
г. Екатеринбург Кировский район	(860124) МАОУ-Гимназия № 45	2	10,5	9	12	9
ГО «город Лесной»	(540107) МБОУ СОШ № 74	1	7	7	7	7
ГО Богданович	(71001) МАВ (С) ОУ «Богдановичская СОШ»	1	9	9	9	9
ГО Первоуральск	(580107) МАОУ СОШ №12	2	5,5	5	6	5
МО «Камышловский МР»	(130104) МКОУ Захаровская СОШ	4	14	7	22	11
Новолялинский ГО	(180111) МКОУ НГО «Шайтанская ООШ»	1	8	8	8	8
Полевской ГО	(590115) МБОУ ПГО «ООШ с. Мраморское»	6	11,833	8	20	11
Режевской ГО	(220107) МБОУ СОШ № 9	1	10	10	10	10
Североуральский ГО	(600108) МАОУ «СОШ №15»	2	13,5	11	16	11
Талицкий ГО	(280112) МКОУ «Нижнекатарачская СОШ»	2	8,5	5	12	5

В этом списке 12 ОО, медиана первичного балла которых на уровне отметки «2». Это в 3 раза меньше, чем количество ОО, на уровне отметки «5». Самое большое количество участников (6) при таком низком уровне имеет МБОУ ПГО «ООШ с. Мраморское» Полевского ГО. Далее идёт средняя школа № 2 Асбестовского ГО и Захаровская СОШ МО «Камышловский МР». У них по 4 участника. Самая низкая медиана у средней школы № 2 Асбестовского ГО –

4 балла. По школам, имеющим по 1-2 участника, выводы по результатам не могут быть сделаны, т.к. мала выборка. По всей вероятности, это тот случай, когда выпускники выбрали предмет случайно.

**Доступность образования по ОО. Минимальный первичный балл,
Максимальный первичный балл и медиана первичного балла.
Уровень отметки «3», от 12 до 19 баллов**

АТЕ	ОО	Участников из числа ВТГ	Средний первичный балл	Мин. пер- вичный балл	Макс. пер- вичный балл	Медиана первичного балла
Арамильский ГО 1 из 3 ОО 33%	(330102) МБОУ «СОШ № 3»	7	19,714	14	30	17
	(20121) МБОУ «ООШ № 27»	7	17,143	9	22	18
Артемовский ГО 10 из 17 ОО 58,8%	(20109) МБОУ «СОШ № 10»	1	13	13	13	13
	(20111) МБОУ «СОШ № 14»	10	15,7	3	23	18
	(20102) МБОУ «СОШ №2»	13	17,846	12	27	17
	(20110) МАОУ «СОШ № 12»	17	19,765	11	31	19
	(20105) МБОУ «СОШ №6»	11	15,909	10	23	16
	(20107) МАОУ «СОШ № 8»	10	19,1	11	30	17
	(20106) МБОУ «СОШ №7»	6	20,667	17	29	18
	(20115) МБОУ «СОШ №19»	3	19,667	17	23	19
	(20112) МБОУ «СОШ №16»	10	19	13	25	19
	(30117) МБОУ «Бере- зовская ООШ»	8	21,625	12	30	19
Артинский ГО 5 из 14 ОО 35,7%	(30108) МАОУ «Са- жинская СОШ»	13	19,538	11	30	19
	(30104) МБОУ «Мало- карзинская ООШ»	1	13	13	13	13
	(30113) МАОУ «Артин- ский лицей»	19	19,526	9	30	19
	(30106) МБОУ «Мало- таврinskая СОШ»	2	18	18	18	18
	(340108) МБОУ «СОШ № 22 им. Н.И. Кузне- цова» АГО, школа № 22 им. Н.И. Кузнецова	6	21,167	18	26	19
Асбестовский ГО 4 из 13 ОО 28,5%	(340106) МАОУСОШ № 16	3	17,667	15	22	16
	(340104) Лицей № 9	22	18,5	12	30	18
	(340107) МБОУ СОШ № 18	5	16	6	25	17
	(40103) МКОУ АГО Большеутинская СОШ	2	19	16	22	16
Ачитский ГО 5 из 11 ОО 38,4%	(40101) МКОУ АГО «Ачитская СОШ»	36	20,139	12	30	18
	(40104) МКОУ АГО «Бакряжская СОШ»	8	17,875	12	24	18

	(40107) МКОУ АГО Русскопотамская СОШ	5	19,6	16	23	19
	(40115) МКОУ АГО «Верх-Тисинская ООШ»	1	17	17	17	17
Белоярский ГО 4 из 15 ОО 36,3%	(60111) МАОУ «Баженновская СОШ №96»	3	13,333	12	15	13
	(60104) МАОУ «Косуллинская СОШ №8»	29	15,207	6	28	16
	(60105) МБОУ «Камышевская СОШ № 9»	1	16	16	16	16
	(60107) МАОУ «Студенческая СОШ №12»	11	15,091	12	21	15
Березовский ГО 8 из 13 ОО 61,5%	(350105) БМАОУ СОШ № 11	11	16,818	8	25	17
	(350113) БМАОУ СОШ №8	1	14	14	14	14
	(350103) БМАОУ СОШ №9	34	18,529	7	30	18
	(350107) БМАОУ СОШ № 23	16	18,938	14	28	18
	(350102) БМАОУ СОШ №2	3	17,333	14	21	17
	(350109) БМАОУ СОШ №33	2	20,5	18	23	18
	(350101) БМАОУ СОШ №1	20	18,4	4	26	19
	(350106) БМАОУ СОШ №21	12	16,25	7	24	14
Бисертский ГО 1 из 3 ОО 33%	(650102) МКОУ «Бисертская средняя школа №2»	9	10,889	3	15	13
Верхнесалдинский ГО 5 из 8 ОО 62,5%	(80107) Школа № 2	19	17,368	4	29	16
	(80106) МКОУ НСОШ	6	13,667	5	20	12
	(80101) МБОУ «Средняя школа № 1»	14	19,5	12	27	17
	(80102) МБОУ «СОШ №3»	2	20	19	21	19
	(80201) Средняя школа-интернат № 17	19	16,947	6	27	16
Верхотурский ГО 3 из 11 ОО 27%	(90110) ГБОУ СО «СОШ №3»	2	18	17	19	17
	(90103) МКОУ «Усть-Салдинская СОШ»	1	19	19	19	19
	(90104) МКОУ «Прокоп - Салдинская СОШ»	3	17	12	22	17
г. Екатеринбург Верх-Исетский район 11 из 28 ОО 39%	(811201) ГБПОУ СО «Свердловский мужской хоровой колледж»	1	18	18	18	18
	(810112) МАОУ СОШ № 121	5	19	16	25	16
	(810110) МАОУ СОШ с углубленным изучением отдельных предметов № 74	45	18,689	4	31	18
	(810106) МАОУ СОШ № 48	27	19	12	28	18
	(810121) НОУ СОШ №203 «Родники»	1	12	12	12	12
	(810105) МАОУ СОШ № 41	13	17,692	12	27	16

	(811001) МБВСОУ ВСОШ №185	163	16,834	6	26	17
	(810101) МБОУ СОШ № 1	3	17	14	21	16
	(810109) МАОУ СОШ № 69	7	19,571	15	27	18
	(810107) МБОУ - СОШ № 57	4	21,25	18	25	19
	(810102) МБОУ СОШ № 6	22	16,136	7	28	16
г. Екатеринбург Железнодорожный район 13 из 22 ОО 59%	(830106) МАОУ СОШ № 122	48	19,979	12	30	19
	(830120) МАОУ Гимназия № 174	38	19,921	12	30	19
	(830118) МАОУ СОШ №208 с углубленным изучением отдельных предметов	14	18,429	13	25	18
	(830201) Школа-интернат №13 ОАО «РЖД»	2	19,5	17	22	17
	(830122) МАОУ СОШ № 166	49	19,388	12	31	18
	(830115) МАОУ СОШ № 50	44	19,455	12	31	18
	(830108) МБОУ СОШ № 129	20	19,9	13	28	18
	(830107) МБОУ СОШ № 127	7	16,571	12	19	18
	(830109) МАОУ СОШ № 147	15	16,533	5	28	15
	(830114) МАОУ СОШ №4 с углубленным изучением отдельных предметов	4	19,5	15	24	19
	(830102) МАОУ СОШ № 30	6	16,833	13	21	17
	(830104) МБОУ СОШ № 83	33	16,061	11	24	16
	(830103) МБОУ СОШ № 75	20	17,25	12	27	16
г. Екатеринбург Кировский район 9 из 27 ОО 33%	(860109) МБОУ СОШ № 150	6	15,833	14	19	14
	(860105) МБОУ СОШ № 82	23	18,522	11	29	17
	(860108) МАОУ СОШ № 145 с углубленным изучением отдельных предметов	8	16,875	13	27	14
	(860101) МБОУ - СОШ № 24	7	15	8	29	14
	(860103) МАОУ СОШ № 43 с углубленным изучением отдельных предметов	21	18,571	12	28	19
	(860125) ЧОУ Гимназия «Ор Авнер»	3	18	16	20	18
	(860113) МАОУ-СОШ № 165	46	19,696	3	31	19
	(861001) МБВСОУ ЦО «Творчество»	16	14,188	12	17	14
	(860127) МАОУ Лицей № 130	3	22	18	29	19

г. Екатеринбург Ленинский район 8 из 22 ОО 36%	(820105) МАОУ СОШ № 85	66	19,606	12	30	19
	(820101) МАОУ СОШ № 17 с углубленным изучением отдельных предметов	20	18,95	12	28	19
	(820104) МАОУ СОШ № 65 с углубленным изучением отдельных предметов	37	19,189	11	30	18
	(820103) МАОУ СОШ № 64	59	19,203	12	28	19
	(820120) МАОУ Лицей №159	8	16,5	10	21	18
	(820118) МАОУ лицей № 3	18	20,167	13	26	19
	(820121) МАОУ Лицей № 173	2	21	19	23	19
	(820123) МАОУ СОШ №19	53	18,642	6	29	18
г. Екатеринбург Октябрьский район 6 из 19 ОО 31,6%	(840121) МАОУ - Гимназия № 94	15	20,667	13	29	19
	(840107) МАОУ СОШ № 60	30	19,2	14	29	19
	(840117) МАОУ СОШ № 76 с углубленным изучением отдельных предметов	6	18,5	13	26	18
	(840125) ЧОУ Свято-Симеоновская гимназия	1	18	18	18	18
	(840110) МАОУ СОШ № 92	57	18,333	12	29	17
	(840120) МАОУ Гимназия № 40	2	22,5	15	30	15
г. Екатеринбург Орджоникидзевский район 11 из 31 ОО 35,5%	(851001) МБВСОУ ЦО № 224	21	20,048	14	29	18
	(850104) МБОУ СОШ № 49	12	17,75	15	22	17
	(850102) МБОУ СОШ № 27	10	19,1	12	29	17
	(850114) МБОУ СОШ № 107	23	20,043	15	30	18
	(850112) МБОУ СОШ № 98	7	16,714	12	25	15
	(850115) МБОУ СОШ № 112	9	17,556	13	23	17
	(850121) МАОУ СОШ №136	14	20,786	14	30	18
	(850107) МБОУ СОШ № 72	11	18,909	12	30	19
	(850101) МАОУ СОШ № 22	26	20,615	12	32	19
	(850103) МАОУ СОШ №46	27	17,593	13	23	17
	(850116) МАОУ СОШ № 113	35	19,771	12	30	19
	(870109) МАОУ СОШ № 102	22	18,5	11	28	18
г. Екатеринбург Чкаловский район 12 из 28 ОО 42,9%	(870106) МБОУ СОШ № 84	11	14,273	7	22	14
	(870114) МАОУ - СОШ № 137	32	18,781	5	26	19

	(870102) МБОУ СОШ № 21	51	19,02	4	31	19
	(870108) МАОУ СОШ № 87	5	17,8	11	27	16
	(871208) ГБПОУ СО «УрТ «Рифей»	20	20,5	13	31	19
	(870112) МАОУ СОШ № 131	12	17,333	12	25	16
	(870107) МБОУ СОШ № 86	10	14,8	8	21	14
	(870123) НЧОУ «Гимназия «Во имя Святых Царственных Страстотерпцев»	3	20	16	26	18
	(870101) МБОУ СОШ №20	50	18,54	7	31	17
	(870116) МАОУ - СОШ № 156	25	19,16	12	27	19
	(870119) МБОУ СОШ № 18	3	16,333	13	19	17
Гаринский ГО 1 из 2 ОО 50%	(100103) МКОУ Андрюшинская СОШ	1	17	17	17	17
ГО «город Лесной» 2 из 8 ОО 25%	(540108) МБОУ СОШ № 75	2	22	15	29	15
	(540106) МБОУ СОШ № 73	5	16,2	12	23	15
ГО Богданович 12 из 17 ОО 70,6%	(70104) МОУ-СОШ № 4	41	17,146	5	30	16
	(70119) МАОУ «Полдневская ООШ»	4	19,75	15	24	18
	(70105) МАОУ СОШ № 5	28	17,964	8	32	16
	(70201) МАОУ школа-интернат № 9	14	15,071	4	21	15
	(70118) МАОУ «Каменноозерская ООШ»	3	16,333	14	18	17
	(70115) МАОУ - Тыгшская СОШ	9	16	6	26	15
	(70102) МАОУ-СОШ № 2	16	17,688	6	28	17
	(70111) МАОУ Ильинская СОШ	4	15,5	11	20	14
	(70112) МАОУ Коменская СОШ	7	17	13	20	17
	(70110) МАОУ - Грязновская СОШ	5	16,8	14	21	15
	(70103) МОУ СОШ № 3	6	16,167	6	24	15
	(70106) МОУ Байновская СОШ	13	13,692	4	21	14
ГО Верхняя Пышма 6 из 13 ОО 46%	(360107) МАОУ «СОШ № 24»	16	15,875	7	26	15
	(360104) МАОУ «СОШ № 9»	11	15,545	8	30	14
	(360103) МАОУ «СОШ № 7»	18	19,444	6	26	19
	(360108) МАОУ «СОШ № 1»	12	17,833	7	25	18
	(360111) МАОУ «СОШ № 33»	6	20	13	26	19
	(360110) МАОУ «СОШ № 25»	7	16,286	10	24	16

ГО Дегтярск 2 из 3 ОО 66,7%	(400103) МАОУ СОШ № 30	20	18,25	12	30	16
	(400101) МАОУ СОШ № 16	32	19,844	13	29	19
ГО Заречный 2 из 6 ОО 33%	(420106) МКОУ ГО Заречный «СОШ № 7»	8	17,5	7	24	16
	(420104) МКОУ ГО Заречный «СОШ № 6»	13	16,231	4	26	17
ГО ЗАТО Свободный 1 из 1 ОО 100%	(710101) МБОУ «СШ № 25»	34	18,971	9	30	18
ГО Карпинск 1 из 6 ОО 16,7%	(470104) МАОУ СОШ № 16	34	20,206	11	29	19
ГО Краснотурьинск 5 из 13 ОО 38,5%	(500105) МАОУ СОШ № 10	6	17,5	13	21	18
	(500115) МАОУ ООШ № 5	2	21,5	16	27	16
	(500117) МАОУ «ООШ № 18»	2	17,5	14	21	14
	(500118) МАОУ ООШ № 28	4	17,75	12	23	17
	(500101) МАОУ СОШ № 1	11	17,091	7	31	17
ГО Красноуральск 3 из 5 ОО 60%	(510102) МБОУ СОШ № 2	10	16	8	23	15
	(510101) МБОУ СОШ № 1	2	18,5	12	25	12
	(510103) МАОУ СОШ № 3	13	18,923	6	28	18
ГО Красноуфимск 1 из 7 ОО 14%	(521204) ГБПОУ СО «КПК» Общеобразовательное отделение	18	18,556	9	28	17
ГО Нижняя Салда 2 из 3 ОО 66,7%	(550102) МАОУ ЦО № 7	53	18,132	7	27	18
	(550103) МБОУ «СОШ № 10»	17	16,588	8	25	17
ГО Пелым 1 из 1 ОО 100%	(700101) МКОУ СОШ № 1	15	13,867	9	24	13
	(700102) МКОУ СОШ № 2	3	12	7	16	13
ГО Первоуральск 11 из 22 ОО 50%	(580102) МАОУ СОШ № 2	32	20,313	9	32	18
	(580119) МАОУ СОШ № 10	24	19,208	14	29	18
	(580122) МБОУ СОШ №11	15	14,067	5	21	14
	(580116) МБОУ СОШ № 36	16	18,25	7	29	16
	(580114) МБОУ СОШ № 29	10	16,8	8	25	18
	(580123) МБОУ ООШ №40	20	17,4	3	27	17
	(580110) МАОУ СОШ № 20	20	18,75	5	27	19
	(580103) МАОУ СОШ № 3	37	19,649	13	29	19
	(580109) МБОУ СОШ № 16	11	19,455	14	29	17
	(580106) МАОУ СОШ № 9	34	16,147	5	24	16

	(580105) МАОУ СОШ № 6	44	17,614	6	31	16
ГО Ревда 3 из 13 ОО 23%	(210101) МБОУ «СОШ №1»	24	14,958	6	28	13
	(210104) МБОУ «СОШ № 7»	5	19,2	15	24	19
	(210102) МАОУ «СОШ № 2»	39	19,308	8	31	19
ГО Среднеуральск 1 из 2 ОО 50%	(620101) МКОУ - СОШ № 31	36	15,417	3	27	15
ГО Староуткинск 1 из 1 ОО 100%	(720101) МКОУ «Староуткинская СОШ №13»	14	19,286	8	28	18
ГО Сухой Лог 3 из 10 ОО 30%	(631001) МБОУ ВСОШ	1	14	14	14	14
	(630102) МБОУ СОШ № 3	3	16,333	11	21	17
	(630107) МБОУ ЗСОШ № 8	19	17,737	5	31	17
Горноуральский ГО 7 из 13 ОО 53,8%	(190107) МБОУ СОШ № 7	2	24,5	19	30	19
	(190110) МБОУ СОШ № 14	6	15,833	8	26	15
	(190108) МАОУ СОШ № 10	26	19,192	12	28	19
	(190109) МБОУ СОШ № 13	2	21	18	24	18
	(190113) МБОУ СОШ № 19	9	17,667	13	26	17
	(190102) МБОУ СОШ № 2	21	19,095	12	27	19
	(190114) МБОУ СОШ № 21	4	15,75	7	25	13
Город Нижний Тагил 31 из 55 ОО 56,4%	(560145) МБОУ СОШ № 81	23	16,739	3	27	17
	(560122) МБОУ СОШ № 38	14	16,286	4	28	15
	(560150) МБОУ СОШ № 138	2	19,5	16	23	16
	(560139) МБОУ СОШ № 70	13	16,769	9	24	16
	(560127) МБОУ СОШ № 48	13	11,769	4	19	13
	(560136) МБОУ СОШ № 66	11	13,909	9	22	14
	(560133) МАОУ СОШ № 61	33	19,364	12	28	19
	(560160) МБОУ Лицей	1	19	19	19	19
	(560137) МБОУ ГМ СОШ	11	17,273	5	29	17
	(560151) МБОУ СОШ № 144	23	19,043	6	30	19
	(560111) МБОУ СОШ № 12	27	14,556	4	26	15
	(560104) МБОУ СОШ № 4	32	19,031	4	30	19
	(560128) МБОУ СОШ № 49	8	18,125	14	22	19
	(560110) МКОУ СОШ № 11	3	12,667	10	16	12

	(560116) МБОУ СОШ № 24	4	20	16	28	17
	(560148) МБОУ СОШ № 90	20	20,35	15	27	19
	(560112) МБОУ СОШ № 13	2	19	17	21	17
	(560153) МАОУ средняя общеобразовательная школа № 9 п. Уралец	7	22,429	15	30	19
	(560135) МБОУ СОШ № 65	7	15,429	10	19	16
	(560129) МБОУ СОШ № 50	8	19	14	26	19
	(560147) МБОУ СОШ № 87	29	19,379	7	27	19
	(560121) МБОУ СОШ № 36	18	17,5	5	26	17
	(560101) МБОУ СОШ №1 им. Н.К. Крупской	5	16,8	12	24	16
	(560155) МАОУ СОШ № 5	5	19,4	16	23	19
	(560115) МБОУ СОШ № 23	3	14	3	22	17
	(560103) МБОУ СОШ № 3	15	15,4	4	24	17
	(560124) МБОУ СОШ № 41	19	17,158	5	30	16
	(560113) МБОУ СОШ № 20	42	18,095	4	30	16
	(560126) МБОУ СОШ № 45	23	18,739	7	31	17
	(560130) МБОУ СОШ № 55	26	18,231	7	29	19
	(560144) МБОУ СОШ № 80	24	16,125	8	25	16
Ивдельский ГО 1 из 4 ОО 25%	(430102) МАОУ СОШ № 2 г. Ивделя	9	18,222	10	29	19
Ирбитское МО 8 из 18 ОО 44%	(110115) МАОУ Зайковская СОШ №2	6	17,833	11	24	17
	(110113) МОУ «Киргинская СОШ»	4	18	14	23	16
	(110119) МОУ «Речкаловская СОШ»	3	20,333	14	30	17
	(110110) МОУ «Пионерская СОШ»	19	19,316	11	26	19
	(110104) МОУ «Ницинская ООШ»	6	19,5	16	25	17
	(110101) МОУ «Бердюгинская СОШ»	2	25	19	31	19
	(110103) МОУ «Ключевская СОШ»	4	22,75	19	31	19
	(110112) МАОУ Черновская СОШ	2	20	17	23	17
Камышловский ГО 6 из 7 ОО 85,7%	(460102) МАОУ «Школа №58» КГО	4	18,5	15	23	18
	(460101) МАОУ «Школа № 1» КГО	19	19,211	7	28	19
	(460104) МАОУ «Лицей № 5» КГО	9	18,778	14	27	17

	(460105) МАОУ «Школа № 7» КГО	3	16,333	13	22	14
	(460106) МАОУ «Школа № 6» КГО	8	18,5	7	24	19
	(460201) Женская гимназия-интернат	7	17,143	14	26	16
Качканарский ГО 6 из 8 ОО 85,7%	(481202) ГБПОУ СО «Качканарский горно-промышленный колледж»	11	16,182	11	23	15
	(480102) МОУ СОШ № 3	16	18,5	9	30	16
	(480105) МОУ СОШ имени К.Н. Новикова	5	17,8	7	28	18
	(480107) МОУ ООШ №5	3	14	10	18	14
	(480101) Школа №2	12	18,833	15	23	19
	(480104) МОУ Валериановская школа	9	17,111	12	27	15
Кировградский ГО 5 из 6 ОО 83%	(490104) МАОУ СОШ №9	10	16,1	8	26	14
	(490103) МАОУ СОШ № 3	25	17,32	8	30	16
	(490106) МАОУ СОШ № 17	12	18,917	11	26	19
	(490105) МАОУ СОШ № 15	6	16,667	11	23	16
	(490102) МАОУ СОШ № 2	22	15,773	6	30	15
Махнёвское МО 2 из 3 ОО 66,7%	(640108) Филиал МКОУ Мугайская ООШ - «Измоденовская ООШ»	7	16,286	6	24	16
	(640101) МКОУ «Махнёвская СОШ»	2	14,5	13	16	13
МО «Камышловский МР» 5 из 12 ОО 41,7%	(130101) МКОУ Аксарихинская СОШ	5	12,4	9	15	13
	(130104) МКОУ Захаровская СОШ	4	14	7	22	11
	(130109) МКОУ Порошинская СОШ	25	15,72	5	27	15
	(130112) МКОУ Никольская ООШ	2	19,5	14	25	14
	(130110) МКОУ Скатынская СОШ	14	20,357	13	30	17
МО Алапаевское 7 из 12 ОО 58%	(10110) МОУ «Невьянская СОШ»	2	22	18	26	18
	(10106) МОУ «Деевская СОШ»	10	20,6	12	27	17
	(10112) МКОУ «Самоецветская СОШ»	3	15	9	18	18
	(10111) МОУ «Останинская СОШ»	12	17,917	12	26	17
	(10102) Филиал МОУ «ВССОШ № 3» - Бубчиковская СОШ	3	16,333	6	25	18
	(10108) МОУ «Коптеловская СОШ»	11	17,091	12	27	17
	(10118) МКОУ «Заринская СОШ»	3	13,333	11	15	14
	(50110) МКОУ Пелевинская ООШ	4	21,5	19	28	19

МО Байкаловский МР 6 из 10 ОО 60%	(50113) МКОУ Вязовская ООШ	1	17	17	17	17
	(50101) МАОУ «Байкаловская СОШ»	21	18,333	6	27	18
	(50107) МКОУ Чурманская ООШ	2	17,5	13	22	13
	(50102) МКОУ Баженовская СОШ	5	20,8	13	30	18
	(50108) МКОУ Шадринская СОШ	12	20,917	14	29	18
МО город Алапаевск 2 из 10 ОО 20%	(320105) МБОУ СОШ № 8	6	17	13	23	16
	(320107) МАОУ СОШ № 12	30	18,467	12	27	17
МО город Ирбит 3 из 8 ОО 37,5%	(440108) МБОУ «Школа № 3»	4	13,75	12	16	12
	(440106) МБОУ «Школа № 18»	3	17,333	14	24	14
	(440107) МАОУ «Школа № 10»	37	18,081	5	30	17
МО город Каменск-Уральский 8 из 28 ОО 28,6%	(450121) Средняя школа № 1	19	16,474	6	22	18
	(450129) Основная школа №14	2	17,5	14	21	14
	(450105) Средняя школа №7	10	14,5	3	28	12
	(450101) Средняя школа №2	5	13,8	2	19	17
	(450106) Средняя школа №11	2	16	15	17	15
	(450114) Средняя школа № 32	8	18	12	24	17
	(450130) Основная школа № 39	2	17,5	17	18	17
	(450110) Средняя школа № 20	15	18,933	11	30	19
МО Каменский ГО 5 из 11 ОО 45,5%	(120112) МКОУ «Травянская средняя школа»	5	16,8	13	21	17
	(121001) МКОУ «РВСОШ»	2	15,5	13	18	13
	(120106) МКОУ Маминская СОШ	10	20,9	16	28	19
	(120109) МАОУ «Покровская СОШ»	16	15,438	12	19	15
	(120104) МКОУ «Клевакинская СОШ»	4	15,75	5	22	17
МО Красноуфимский округ 5 из 14 ОО 35,7%	(140102) МКОУ «Большеурышская СОШ»	2	18,5	16	21	16
	(140112) МКОУ «Саргаинская СОШ»	3	17,667	13	22	18
	(140117) МКОУ «Ювинская СОШ»	8	15,625	7	22	13
	(140116) МКОУ «Чатлыковская СОШ»	2	18,5	18	19	18
	(140114) МКОУ «Сызгинская ООШ»	1	13	13	13	13
МО поселок Уральский 1 из 1 ОО 100%	(730101) МОУ «СОШ пос. Уральский»	20	20,9	13	31	19

Невьянский ГО 3 из 11 ОО 27%	(150106) МАОУ СОШ п. Цементный	26	19,231	7	26	19
	(150112) МБОУ СОШ с. Конново	5	19,4	13	24	19
	(151001) Вечерняя школа НГО	15	15,067	11	22	14
Нижнесергинский МР 9 из 17 ОО 52,9%	(160122) МКОУ ООШ № 6 р. п. Дружинино	2	18	16	20	16
	(160103) МКОУ СОШ № 3 г. Нижние Серги	8	14,125	7	19	15
	(160112) МБОУ ЦО «Наследие» с. Шоку- рово	3	13,667	12	16	13
	(160123) МБОУ ЦО «Наследие» д. Уфа- Шигири	8	19,875	12	28	16
	(160116) МКОУ СОШ п. Ключевая	3	17,333	10	24	18
	(160101) МКОУ СОШ № 1 г. Нижние Серги	7	15,714	12	20	16
	(160107) МКОУ СОШ № 4 г. Михайловска	1	12	12	12	12
	(160108) МКОУ СОШ №10 пгт. Верхние Серги	8	20,375	14	29	19
	(160120) МКОУ ООШ №6 г. Нижние Серги	4	15,25	13	20	14
	(170107) МБОУ «Сиг- нальненская СОШ»	5	13	9	17	13
Нижнетуринский ГО 6 из 7 ОО 85,7%	(170109) МАОУ «НТГ»	16	18,75	10	27	19
	(170104) МБОУ «СОШ № 7»	1	19	19	19	19
	(170102) МАОУ НТГО «СОШ № 2»	28	18,036	5	31	17
	(170103) МАОУ НТГО «СОШ № 3»	9	19,889	12	29	18
	(170101) МБОУ «СОШ № 1»	9	17	10	31	16
	(180102) МБОУ НГО «СОШ №2»	8	16,125	11	22	16
Новолялинский ГО 3 из 7 ОО 42,9%	(180112) МБОУ НГО «ООШ №11»	8	17	10	24	16
	(180106) МАОУ НГО «СОШ № 12»	9	18,222	14	25	17
	(180102) МБОУ НГО «СОШ №2»	8	16,125	11	22	16
Новоуральский ГО 5 из 12 ОО 41,7%	(570105) МАОУ «СОШ № 49»	7	16,286	10	28	16
	(570104) МАОУ «СОШ № 48»	27	19,407	7	29	19
	(570101) МАОУ «СОШ № 40»	25	19,2	9	31	19
	(570103) МАОУ «СОШ № 45»	26	16,692	6	27	17
	(570114) МАОУ «Гим- назия»	1	19	19	19	19
Полевской ГО 8 из 15 ОО 53,%	(590108) МБОУ ПГО «СОШ № 20»	20	20,75	13	29	18
	(590109) МАОУ ПГО «Политехнический ли- цей №21 «Эрудит»	26	20	12	31	19
	(590117) МБОУ ПГО «ООШ с. Курганово»	6	16,167	10	25	15

	(590110) МБОУ ПГО «СОШ п. Зюзельский»	8	16,25	11	25	14
	(590116) МБОУ ПГО «Школа с. Косой Брод»	2	15,5	15	16	15
	(590105) МБОУ ПГО «СОШ № 16»	9	14,667	9	22	15
	(590118) МБОУ ПГО «ООШ пос. Станционный-Полевской»	5	15	13	18	15
	(590101) МБОУ ПГО «СОШ № 1» имени Героя Советского Союза Н.В. Кологойды	8	13,875	10	17	13
Пышминский ГО 3 из 6 ОО 50%	(200107) МБОУ ПГО «Ощепковская СОШ»	5	14,6	12	18	14
	(200103) МБОУ ПГО «Печеркинская СОШ»	6	18,833	15	23	17
	(200106) МБОУ ПГО «Боровлянская СОШ»	8	16,125	12	23	16
Режевской ГО 8 из 15 ОО 53%	(220104) МБОУ СОШ № 4	7	18,714	15	23	19
	(220102) МАОУ СОШ № 2	33	18,788	12	27	18
	(220108) МАОУ СОШ № 10	16	19,5	10	29	17
	(220101) МБОУ СОШ № 1	33	16	6	28	15
	(220110) МБОУ СОШ № 23	6	19,667	17	23	19
	(220109) МБОУ СОШ № 13	6	18,333	15	24	15
	(220112) МБОУ СОШ № 30	3	20	19	22	19
	(220113) МАОУ СОШ № 44	15	18,133	8	32	17
Североуральский ГО 5 из 8 ОО 62,5%	(600108) МАОУ «СОШ №15»	2	13,5	11	16	11
	(600107) МАОУ «СОШ № 14»	43	15,581	4	29	15
	(600105) МАОУ СОШ № 11	6	19,5	15	24	16
	(600104) МАОУ СОШ № 9	6	20,833	13	32	16
	(600106) МАОУ «СОШ № 13»	22	18,318	4	29	17
Серовский ГО 6 из 15 ОО 40%	(610112) МБОУ СОШ с. Андриановичи	7	16,714	8	21	17
	(610115) МАОУ СОШ № 1 С УИОП «Полифорум»	34	18,529	8	26	19
	(610102) МБОУ СОШ № 11	19	16,789	4	32	14
	(610106) МБОУ СОШ № 19	6	19,5	18	22	18
	(610105) МАОУ СОШ № 15	21	18,857	10	28	18
	(610116) МБОУ СОШ № 23	3	18,667	13	27	16
Слободо-Туринский МР 4 из 7 ОО 57%	(240103) МКОУ «Ничинская СОШ»	4	16,25	16	17	16
	(240110) МКОУ «Ермаковская ООШ»	2	19,5	19	20	19

	(240105) МАОУ «Краснослободская СОШ»	5	16,6	7	25	18
	(240101) МКОУ «Слободо-Туринская СОШ № 1»	12	17,917	9	27	17
Сосьвинский ГО 2 из 7 ОО 28,6%	(230102) МБОУ СОШ № 1 п. Восточный	13	15,692	12	19	15
	(230106) МБОУ СОШ село Романово	3	15,667	10	20	17
Сысертский ГО 13 из 19 ОО 68%	(250102) МАОУ СОШ № 3	20	19,1	12	29	19
	(250103) МАОО СОШ № 5	33	18,212	11	29	18
	(250109) МАОУ СОШ № 16	11	17,818	11	27	17
	(250104) МАОУ СОШ № 6	20	19,5	13	26	19
	(250116) МАОУ ООШ № 30	14	18	12	27	17
	(250111) МАОУ СОШ № 19	5	13	7	20	13
	(250120) МАОУ ООШ № 15	9	18,111	12	24	17
	(250108) МАОУ СОШ № 10	15	16,667	12	25	15
	(250107) МАОУ СОШ № 9	10	19,8	13	27	19
	(250118) МАОУ ООШ № 11	8	19,25	11	26	19
	(250301) ГБОУ СО КШИ «СКК им. М.В. Банных»	35	18,486	6	27	19
	(251001) МАОУ ВСОШ	9	13,889	3	19	15
	(250121) МАОО СОШ № 1	3	17,333	12	21	19
Таборинский МР 2 из 3 ОО 66,7%	(260103) МКОУ «Кузнецовская ООШ»	1	19	19	19	19
	(260104) МКОУ «Оверинская ООШ»	1	19	19	19	19
Тавдинский ГО 5 из 11 ОО 45,5%	(270122) МКОУ ООШ с. Крутое	4	16,5	13	20	16
	(270102) МАОУ - СОШ № 2	5	17,6	12	22	17
	(270115) МКОУ ООШ № 14	5	16,4	12	20	17
	(270101) МАОУ СОШ № 1	6	16	13	22	14
	(270121) МКОУ ООШ д. Увал	4	19,5	14	27	15
Талицкий ГО 9 из 18 ОО 50%	(280113) МКОУ «Смолинская СОШ»	1	14	14	14	14
	(280114) МКОУ «Пионерская СОШ»	13	17,538	15	23	17
	(280104) МКОУ «Троицкая СОШ № 50»	4	19,75	12	28	14
	(280126) МКОУ «Талицкая ООШ № 8»	4	18,5	12	27	16
	(280127) МКОУ «Талицкая ООШ №2»	2	16	15	17	15
	(280111) МКОУ «Басмановская СОШ»	5	17,8	12	26	17

	(280103) МКОУ «Троицкая СОШ № 5»	21	17,524	4	28	17
	(280125) МКОУ «Трехозерская ООШ»	5	20,2	15	27	19
	(280117) МКОУ «Талицкая СОШ №4»	21	14,571	6	24	16
Тугулымский ГО 4 из 9 ОО 44%	(291001) МБОУ Тугулымская ВСОШ	5	13,4	10	17	14
	(290113) МБОУ Зубковская ООШ № 20	2	21	18	24	18
	(290106) МБОУ Двинская СОШ № 28	4	20,25	15	25	18
	(290103) МБОУ Юшалинская СОШ № 25	1	17	17	17	17
Туринский ГО 4 из 6 ОО 66,7%	(300101) МАОУ СОШ №1 г. Туринска	4	19,25	16	26	16
	(300102) МАОУ СОШ № 2	4	18	11	30	12
	(300113) МАОУ Чукреевская средняя общеобразовательная школа	1	19	19	19	19
	(300106) МАОУ Ленская СОШ	1	18	18	18	18
Шалинский ГО 3 из 12 ОО 25%	(310113) Филиал МБОУ «Шалинская СОШ № 45» - «Илимская ООШ»	4	18,75	12	27	14
	(310102) МБОУ «Шамарская СОШ № 26»	3	18,667	12	25	19
	(310108) Филиал МБОУ «Шалинская СОШ № 90» - «Вогульская СОШ»	4	17,75	12	27	16

Примечание: в первой колонке таблицы указана доля ОО с медианой первичного балла на уровне отметки «3» от общего числа ОО в АТЕ.

В этом списке 386 ОО, медиана первичного балла которых на уровне отметки «3», что составляет 44,7% от общего количества ОО, внесённых в таблицу «Доступность образования по ОО. Минимальный первичный балл, Максимальный первичный балл и медиана первичного балла». Самые низкие показатели медианы на уровне отметки «3» от 14 до 20% у ГО Красноуфимск, ГО Карпинск и МО город Алапаевск, а самые высокие на уровне тройки – 100% у ГО ЗАТО Свободный, ГО Пелым, ГО Староуткинск и МО посёлок Уральский при достаточной выборке участников из числа ВТГ.

10 АТЕ имеют результаты медианы первичного балла на уровне отметки «3» от 23-х до 30%. В их числе ГО Ревда, ГО «город Лесной», Ивдельский ГО, Шалинский ГО, Верхотурский ГО, Невьянский ГО, Асбестовский ГО, Сосьвинский ГО, МО город Каменск-Уральский и ГО Сухой Лог.

16 АТЕ находятся в интервале результатов медианы первичного балла на уровне отметки «3» от 60 до 85,7%. Это ГО Красноуральск, МО Байкаловский МР, Березовский ГО, Североуральский ГО, Верхнесалдинский ГО, ГО Дегтярск, ГО Нижняя Салда, Махнёвское МО, Таборинский МР, Туринский ГО, Сысертский ГО, ГО Богданович, Кировградский ГО (83%), Камышловский ГО (85,7%), Качканарский ГО (85,7%) и Нижнетуринский ГО (85,7%). Такие низкие результаты должны стать предметом обсуждения на МО учителей географии данных АТЕ.

**Доступность образования по АТЕ. Минимальный первичный балл,
Максимальный первичный балл и медиана первичного балла**

Управленческий округ	АТЕ	Участников из числа ВТГ	Минимальный первичный балл	Максимальный первичный балл	Медиана по АТЕ
Восточный	МО Алапаевское	69	14	31	18
	Артемовский ГО	166	13	23	19
	МО Байкаловский МР	64	13	30	20
	Ирбитское МО	131	16	27	22
	МО «Камышловский МР»	101	11	29	21
	Пышминский ГО	56	14	24	19
	Режевской ГО	195	10	24	19
	Слободо-Туринский МР	53	16	27	21
	Таборинский МР	7	19	25	22
	Тавдинский ГО	59	14	30	20
	Талицкий ГО	114	5	29	18
	Тугулымский ГО	39	14	24	20
	Туринский ГО	22	12	30	20
	МО город Алапаевск	201	16	25	22
	МО город Ирбит	97	12	28	20
	Камышловский ГО	61	14	21	19
	Махнёвское МО	15	13	21	18
Горнозаводской	Верхнесалдинский ГО	156	12	24	20
	Невьянский ГО	207	14	24	21
	Горноуральский ГО	146	13	24	20
	ГО Верхний Тагил	50	20	21	20
	ГО Верхняя Тура	5	26	27	27
	Кировградский ГО	89	14	25	17
	Кушвинский ГО	144	20	26	21
	ГО Нижняя Салда	79	17	25	19
	Город Нижний Тагил	912	12	28	20
	Новоуральский ГО	221	16	26	21
	ГО Верх-Нейвинский	19	20	20	20
	ГО ЗАТО Свободный	34	18	18	18
Екатеринбург	г. Екатеринбург Верх-Исетский район	606	12	30	19
	г. Екатеринбург Ленинский район	589	18	25	21

	г. Екатеринбург Железнодорожный район	456	15	28	19
	г. Екатеринбург Октябрьский район	399	15	27	21
	г. Екатеринбург Орджоникидзевский район	536	15	29	21
	г. Екатеринбург Кировский район	396	9	30	21
	г. Екатеринбург Чкаловский район	701	14	27	20
Западный	Артинский ГО	126	13	27	21
	Ачитский ГО	87	16	26	21
	МО Красноуфимский округ	70	13	28	23
	Нижнесергинский МР	94	12	31	20
	ГО Ревда	198	13	26	21
	Шалинский ГО	79	14	26	21
	ГО Верхняя Пышма	206	14	26	21
	ГО Дегтярск	54	16	28	19
	ГО Красноуфимск	95	17	27	21
	ГО Первоуральск	574	5	27	20
	Полевской ГО	231	11	25	20
	ГО Среднеуральск	49	15	23	17
	Бисертский ГО	33	13	26	17
	ГО Староуткинский	14	18	18	18
Северный	Верхотурский ГО	32	17	29	22
	Гаринский ГО	24	17	27	27
	Нижнетуринский ГО	112	13	22	19
	Новолялинский ГО	86	8	24	22
	Сосьвинский ГО	56	15	29	19
	Волчанский ГО	29	22	29	24
	Ивдельский ГО	20	19	25	21
	ГО Карпинск	145	19	27	21
	Качканарский ГО	85	14	27	19
	ГО Краснотурьинск	128	14	25	21
	ГО Красноуральск	93	12	21	18
	ГО «город Лесной»	54	7	25	21
	Североуральский ГО	127	11	22	17
	Серовский ГО	311	14	23	21
	ГО Пелым	18	13	13	13
Южный	Белоярский ГО	165	11	25	19
	ГО Богданович	190	9	23	18

	МО Каменский ГО	94	13	27	19
	Сысертский ГО	312	13	23	19
	Арамилский ГО	120	17	24	22
	Асбестовский ГО	233	4	24	22
	Березовский ГО	172	14	23	19
	ГО Заречный	79	16	24	21
	МО город Каменск-Уральский	468	12	26	22
	ГО Сухой Лог	133	14	28	20
	ГО Верхнее Дуброво	39	24	24	24
	Малышевский ГО	19	20	26	23
	ГО Рефтинский	13	20	26	26
	МО поселок Уральский	20	19	19	19

Восточный управленческий округ включает 17 АТЕ. Самое большое количество участников по АТЕ и медиану первичного балла на уровне отметки «4» имеет МО город Алапаевск, а самое маленькое количество участников в Таборинском МР.

По Горнозаводскому управленческому округу, который включает 12 АТЕ, в лидерах по этим показателям город Нижний Тагил. Медиану на уровне отметки «5», но самое маленькое количество участников имеет ГО Верхняя Тура.

В Екатеринбурге, при медиане первичного балла на уровне отметки «4», самое большое количество участников в Чкаловском районе, а самое маленькое в Кировском районе.

Западный управленческий округ включает 14 АТЕ. Самое большое количество участников в ГО Первоуральск при медиане первичного балла на уровне отметки «4», а самое маленькое количество участников в ГО Староуткинск.

В Северный управленческий округ входят 15 АТЕ, из которых выделяется Серовский ГО по количеству участников и медиане первичного балла на уровне отметки «4». ГО Пелым имеет самое маленькое количество участников.

В Южном управленческом округе из 14 АТЕ самое большое количество участников при медиане первичного балла на уровне отметки «4» в МО город Каменск-Уральский, а самое маленькое количество участников в ГО Рефтинский при медиане первичного балла, приближающейся к отметке «5».

**Доступность образования по ОО. Минимальный первичный балл,
Максимальный первичный балл и медиана первичного балла.
Уровень отметки «4», от 20 до 26 баллов**

АТЕ	ОО	Участников из числа ВТГ	Средний первичный балл	Мин. первичный балл	Макс. первичный балл	Медиана первичного балла
Арамилский ГО 2 из 3-х ОО 66,7%	(330101) МАОУ СОШ № 1	55	23,055	10	32	24
	(330103) МБОУ «СОШ № 4»	58	21,397	5	30	22
Артемовский ГО 6 из 17 ОО 35%	(20120) МБОУ «ООШ № 11»	3	21,667	13	29	23
	(20108) МБОУ «СОШ №9»	13	22,077	12	29	23

	(20104) МБОУ СОШ № 4	16	21,25	15	29	22
	(20101) МАОУ «СОШ № 1»	5	18,8	6	26	23
	(20103) МБОУ «СОШ № 3»	8	23,75	18	30	22
	(20117) МАОУ СОШ № 56	32	19,875	8	29	20
Артинский ГО 8 из 14 ОО 57,1%	(30115) Филиал МАОУ «Артинский лицей» - «Усть-Югушинская ООШ»	3	21,667	13	28	24
	(30116) Филиал МБОУ «Поташкинская СОШ» - «Артя-Шигиринская ООШ»	2	20,5	20	21	20
	(30114) МБОУ «Куркинская ООШ»	3	23	20	28	21
	(30103) МБОУ «Барабинская ООШ»	3	22	19	24	23
	(30112) МАОУ АГО «АСОШ №6»	26	19,538	7	32	20
	(30110) МАОУ «Староартинская СОШ»	10	21,3	13	27	23
	(30101) МАОУ АГО «Артинская СОШ № 1»	23	23,87	16	31	23
	(30105) МАОУ «Манчажская СОШ»	12	24,917	18	31	25
Асбестовский ГО 8 из 13 ОО 62%	(340111) МАОУ «СОШ № 24»	47	23,191	12	31	24
	(340105) МАОУ СОШ № 11	9	20,444	15	26	20
	(340112) МАОУ СОШ № 4 с УИОП АГО	21	24,048	12	32	24
	(340109) МАОУ «СОШ №30»	29	22,586	11	31	24
	(340114) МБОУ «ООШ № 12» АГО	15	23	17	31	23
	(340110) МАОУ «СОШ № 21»	27	20,296	10	29	21
	(340103) МАОУ СОШ № 8 им. А. Г. Махнёва	28	22,393	12	30	23
	(340101) МБОУ «СОШ № 1 им. М. Горького»	17	21,118	12	30	21
Ачитский ГО 6 из 11 ОО 54,5%	(40108) МКОУ АГО Уфимская СОШ	14	21,357	11	29	22
	(40105) МКОУ АГО «Заринская СОШ»	10	23,1	14	31	22
	(40106) МКОУ АГО «Уфимская СОШ» - филиал «Каргинская ООШ»	1	22	22	22	22
	(40109) МКОУ АГО «Нижнеарийская ООШ»	4	23,25	20	27	22
	(40118) МКОУ АГО «Ключевская ООШ»	4	27,5	25	30	26
	(40501) ГКОУ СО «Корзуновский детский дом-школа»	2	22,5	20	25	20
Белоярский ГО	(60109) МАОУ «Белоярская СОШ №18»	17	21,235	12	30	20

10 из 15 ОО 66,7%	(60110) МБОУ «Логиновская СОШ № 21»	5	20,6	11	28	21
	(60108) МАОУ «Кочневская СОШ № 16»	13	20,615	12	28	22
	(60113) МБОУ «Чернуховская СОШ №19»	5	19,2	10	25	21
	(60101) МАОУ «Белоярская СОШ №1»	30	20,133	4	31	21
	(60114) МБОУ «Некрасовская ООШ №13»	5	19,6	13	24	20
	(60112) МБОУ «Белоярская СОШ №14»	7	24,143	16	30	25
	(60106) МАОУ «Совхозная СОШ №10»	16	20,25	14	29	20
	(60102) МБОУ «Бруснятская СОШ №6»	2	23	23	23	23
	(60103) МБОУ «Большебруснянская СОШ №7»	18	21	11	27	21
Березовский ГО 5 из 13 ОО 38,5%	(350111) БМАОУ лицей №3 «Альянс»	2	25	23	27	23
	(350115) БМАОУ СОШ № 29	3	19	9	25	23
	(350104) БМАОУ СОШ № 10	26	20,577	12	28	20
	(350112) БМАОУ «Лицей № 7»	5	21,4	19	25	22
	(350110) БМАОУ «Гимназия №5»	37	20,108	5	31	20
Бисертский ГО 2 из 3 ОО 66,7%	(650101) МКОУ «Бисертская средняя школа № 1»	22	19,318	5	29	20
	(650103) МКОУ-ООШ с. Киргишаны	2	26	26	26	26
Верхнесалдинский ГО 3 из 8 ОО 37,5%	(80202) МБОУ «Школа-интернат №9»	19	21,474	13	28	21
	(80103) МБОУ СОШ № 6	51	21,627	12	32	21
	(80105) Школа № 14	26	21,885	12	29	24
Верхотурский ГО 7 из 11 ОО 63,6%	(90105) МАОУ «Пролетарская СОШ»	3	22,667	19	25	24
	(90102) МАОУ «СОШ № 46»	3	22	15	29	22
	(90112) МКОУ «Меркушинская ООШ»	2	25,5	21	30	21
	(90106) МКОУ «Кордюковская СОШ»	6	21,667	12	28	20
	(90108) МКОУ «Красногорская СОШ»	3	21	17	25	21
	(90111) ГБОУ СО «Верхотурская гимназия»	6	26,667	23	30	26
	(90109) ГБОУ СО «СОШ № 2»	2	22	22	22	22
Волчанский ГО 1 из 2 ОО 50% при 100% качестве	(390101) МАОУ СОШ № 26	18	21,556	14	29	22
г. Екатеринбург Верх-Исетский район 15 из 28 ОО	(810108) МАОУ СОШ № 63	31	21,774	14	30	23
	(810126) МАОУ гимназия № 116	13	22,385	13	30	22

55,6%	(810117) МАОУ СОШ № 171	12	20,667	13	29	21
	(811204) ГБ ПОУ СО «Уральский музыкальный колледж»	13	22,308	18	28	21
	(810128) МАОУ лицей № 12	17	23,353	12	29	25
	(810114) МАОУ СОШ № 143	2	27	24	30	24
	(810116) МАОУ-СОШ № 168	22	22,773	13	31	23
	(810127) МАОУ Гимназия № 202 «Менталитет»	25	24,4	15	30	25
	(810103) МБОУ - СОШ № 25	21	20,619	13	30	20
	(810123) МАОУ СОШ № 11	18	22,611	14	31	23
	(810113) МАОУ-СОШ № 141	23	20,304	10	29	21
	(810115) МАОУ СОШ № 163	57	20,474	12	31	20
	(810104) МАОУ СОШ № 29	10	20,8	11	27	21
	(810118) МАОУ СОШ №184 «Новая школа»	2	21	20	22	20
	(810111) МАОУ СОШ №23	37	21,081	13	29	22
г. Екатеринбург Железнодорожный район 8 из 22 ОО 36,4%	(830117) МАОУ СОШ № 170 с углубленным изучением отдельных предметов	41	21,951	10	32	23
	(830112) МАОУ СОШ №183	13	21,154	13	26	23
	(830111) МБОУ СОШ № 179	9	20,556	6	28	20
	(830113) МБОУ СОШ № 221	2	25,5	23	28	23
	(830121) МАОУ гимназия № 155	9	22,889	13	30	24
	(830116) МАОУ - СОШ № 148	14	24,071	12	32	24
	(830105) МБОУ СОШ №119	14	24,143	15	29	24
	(830110) МБОУ СОШ №149	47	20,17	6	31	20
г. Екатеринбург Кировский район 14 из 27 ОО 51,9%	(860106) МАОУ СОШ № 125	5	22	17	26	22
	(860107) МАОУ СОШ № 134	3	22,333	18	25	24
	(860110) МАОУ СОШ № 151 с углубленным изучением отдельных предметов	55	21,745	13	31	22
	(860111) МАОУ СОШ № 157	14	22,929	15	29	21
	(860120) МАОУ гимназия № 37	3	24,667	22	28	24
	(860112) МАОУ СОШ № 164	12	21,083	15	29	20
	(860114) МАОУ СОШ № 146	19	20,579	6	31	21

	(860301) Екатеринбургское суворовское военное училище	2	26	25	27	25
	(860122) МАОУ гимназия № 176	13	22,692	14	29	24
	(860121) МАОУ Гимназия № 108	34	23,618	13	30	24
	(860115) ГБОУ СО КШИ «Екатеринбургский кадетский корпус войск национальной гвардии Российской Федерации»	68	20,765	13	30	21
	(860118) ЧОУ СОШ «Индра»	1	26	26	26	26
	(860126) МАОУ Лицей № 88	21	22,476	14	28	24
	(860119) МАОУ гимназия № 35	3	23,667	16	29	26
г. Екатеринбург Ленинский район 14 из 22 ОО 63,6%	(820115) МАОУ Гимназия № 70	6	24,333	19	29	25
	(820116) МАОУ гимназия № 120	22	20,727	12	29	21
	(820117) МБОУ гимназия № 161	24	25,5	16	32	25
	(820114) МБОУ гимназия № 5	2	26	23	29	23
	(820108) МБОУ СОШ № 154	41	20,122	12	30	20
	(820102) МБОУ-СОШ №55	16	23,813	14	31	25
	(820106) МАОУ - СОШ № 93	24	20,083	5	30	20
	(820110) МАОУ - СОШ № 181	43	22,953	11	32	24
	(821201) ГАПОУ СО «УОР № 1»	16	22,125	9	30	22
	(820119) МАОУ Лицей № 109	29	19,621	7	31	20
	(820112) МАОУ СОШ № 10 с углубленным изучением отдельных предметов	14	19,357	9	31	20
	(820113) МАОУ СОШ № 140	43	23,698	15	30	24
	(820109) МАОУ СОШ № 175	26	19,038	8	30	20
	(820122) МАОУ СОШ № 16	20	26,25	22	31	25
г. Екатеринбург Октябрьский район 12 из 19 ОО 63,2%	(840105) МАОУ СОШ №26	7	19,429	11	27	23
	(840101) МАОУ - СОШ № 7	44	21,045	12	30	20
	(840109) МАОУ СОШ № 71	49	23,449	12	30	24
	(840108) МАОУ СОШ № 62	31	22,677	14	28	24
	(840111) МАОУ СОШ № 96	34	21,206	14	30	21
	(840116) МАОУ СОШ с углублённым изучением отдельных предметов № 53	24	21,333	12	30	22

	(840106) МАОУ СОШ № 28	21	21,476	14	30	21
	(840103) МАОУ СОШ № 15	3	24,667	20	29	25
	(840112) МАОУ СОШ № 97 им. А. В. Гуменюка	34	21,882	15	30	21
	(840102) МАОУ СОШ № 14	8	19,25	13	25	20
	(840124) МАОУ лицей № 110 им. Л. К. Гришиной	16	23,625	14	29	24
	(840118) МАОУ Гимназия № 8	10	22,5	16	31	21
г. Екатеринбург Орджоникидзевский район 19 из 31 ОО 61,3%	(850128) МАОУ гимназия №99	5	24,2	19	29	25
	(850118) МБОУ СОШ № 115	12	24,583	17	30	26
	(850109) МАОУ СОШ № 80	23	21,957	15	29	22
	(850110) МБОУ СОШ №81	37	20,649	12	30	21
	(850131) МАОУК «Гимназия «Арт-Этюд»	12	23,583	14	29	24
	(850125) НОУ СОШ Гелиос	4	26,5	25	28	26
	(850132) МАОУ лицей №100	5	25,2	21	31	26
	(850122) МАОУ СОШ № 138	6	24	17	28	24
	(850117) МАОУ СОШ № 114	35	21,057	14	28	21
	(850108) МАОУ СОШ №77	30	21,033	12	30	21
	(850105) МАОУ СОШ №66	11	22,273	15	30	22
	(850127) МАОУ СОШ № 178 с углубленным изучением отдельных предметов	9	25,444	16	31	26
	(850130) МАОУ Гимназия № 205	22	21,182	12	30	20
	(850123) МАОУ СОШ № 167	48	23,625	13	30	23
	(850119) МАОУ СОШ № 117	17	25,529	17	30	26
	(850111) МБОУ СОШ №95	10	21,4	15	27	20
	(850106) МАОУ СОШ № 67 с углубленным изучением отдельных предметов	15	23,467	14	30	23
	(850120) МАОУ Лицей № 128	22	20,864	12	27	21
	(850126) МАОУ СОШ №68 с углубленным изучением отдельных предметов	17	22,706	14	30	23
г. Екатеринбург Чкаловский район 15 из 28 ОО 53,6%	(870125) МАОУ Лицей № 180	10	23,2	15	28	26
	(870124) МАОУ Лицей № 135	22	22,136	13	29	23

	(870127) МАОУ-СОШ № 91	31	21,677	12	30	22
	(870118) МАОУ СОШ № 200	15	19,933	12	29	20
	(870111) МАОУ СОШ № 106	51	20,49	8	31	20
	(870103) МАОУ СОШ № 44	42	22,524	10	32	23
	(870115) МАОУ СОШ № 142	62	24	5	32	25
	(870110) МАОУ СОШ № 105	33	21,636	12	30	23
	(870117) МАОУ СОШ № 197	25	21,68	13	32	22
	(870122) МАОУ гимназия № 177	12	21,5	15	29	22
	(870120) МАОУ СОШ № 32	33	21,303	15	28	21
	(870104) МБОУ СОШ № 52	34	22,706	13	31	21
	(870126) МАОУ СОШ № 61 с УИП	23	20,565	13	29	20
	(870113) МАОУ СОШ № 132	33	22,03	13	31	22
	(870105) МАОУ СОШ № 59	21	20,476	12	28	21
ГО «город Лесной» 5 из 8 ОО 62,5%	(540110) МАОУ Лицей	1	21	21	21	21
	(540103) МБОУ СОШ № 67	7	23,429	14	30	23
	(540109) МАОУ СОШ № 76	6	24	18	29	23
	(540102) МБОУ СОШ № 64	3	24	21	26	25
	(540105) МАОУ СОШ № 72	29	20,655	7	32	20
ГО Богданович 4 из 17 ОО 23,5%	(70114) МАОУ Троицкая СОШ	1	21	21	21	21
	(70108) МАОУ «Волковская СОШ»	3	21,667	19	24	22
	(70101) МОУ СОШ № 1	21	20,143	9	30	20
	(70301) ГБПОУ СО БПТ ККШИ	14	22,786	16	30	23
ГО Верхнее Дуброво 1 из 1 ОО 100%	(660101) МАОУ «Верхнедубровская СОШ»	39	23,205	12	31	24
ГО Верх-Нейвинский 1 из 1 ОО 100%	(670101) МАОУ «СОШ им. А.Н. Арапова»	19	19,789	7	31	20
ГО Верхний Тагил 3 из 3 ОО 100%	(370102) МАОУ СОШ № 8	24	20,792	8	31	21
	(370101) МАОУ СОШ № 4	25	21,2	12	32	20
	(370103) МАОУ СОШ № 10 имени воина-интернационалиста Александра Харламова	1	20	20	20	20
ГО Верхняя Пышма 7 из 13 ОО 53,8%	(360105) МАОУ «СОШ № 16»	23	21	8	30	21
	(360106) МАОУ «СОШ № 22»	18	26,389	22	31	26

	(360101) МАОУ «СОШ № 3»	28	21,393	12	30	22
	(360102) МАОУ «СОШ № 4»	17	19,882	3	30	20
	(360109) МАОУ «СОШ № 2 с УИП»	31	20,419	9	28	20
	(361202) ГБПОУ СО Верхнепышминский механико-технологический техникум «Юность»	18	22,778	16	28	23
	(360112) МКОУ «ООШ № 29»	1	22	22	22	22
ГО Верхняя Тура 1 из 2 ОО 50% при 100% качестве	(380102) МБОУ «СОШ № 14»	4	26,5	23	29	26
ГО Заречный 4 из 6 ОО 66,7%	(420105) МАОУ ГО Заречный «СОШ №2»	12	21,167	13	28	20
	(420103) МКОУ ГО Заречный «СОШ №4»	12	22,5	15	31	21
	(420102) МАОУ ГО Заречный «СОШ №3»	16	23,438	12	30	24
	(420101) МАОУ ГО Заречный «СОШ №1»	18	21,278	14	29	20
ГО Карпинск 4 из 6 ОО 66,7%	(470106) МБОУ СОШ № 33	3	23	18	28	23
	(470103) МАОУ СОШ № 6	26	21,038	13	26	21
	(470101) МАОУ СОШ №2	33	23,879	16	31	24
	(470102) МАОУ СОШ № 5	48	21,438	6	32	21
ГО Краснотурьинск 8 из 13 ОО 61,5%	(500109) МАОУ «СОШ № 32»	5	21	14	26	22
	(500107) МАОУ «СОШ № 23 с углубленным изучением отдельных предметов»	20	22,4	12	31	24
	(500103) МАОУ СОШ № 3	3	25,333	24	27	25
	(500108) МАОУ СОШ № 24	19	21,474	13	29	22
	(500106) МАОУ «СОШ № 17»	30	20,833	12	30	20
	(500102) МАОУ СОШ № 2	7	21	17	26	20
	(500110) МАОУ «СОШ № 9»	17	22,059	15	29	22
	(500112) МАОУ СОШ № 19	2	23	21	25	21
ГО Красноуральск 2 из 5 ОО 40%	(510105) МАОУ СОШ № 8	25	18,92	6	28	20
	(510104) МАОУ СОШ № 6	43	20,372	10	30	21
ГО Красноуфимск 5 из 7 ОО 71%	(520108) МБОУ ОШ № 4	1	25	25	25	25
	(520104) МБОУ СШ 9	15	22,133	12	31	22
	(520102) МБОУ СШ №2	10	20,2	14	29	20
	(520101) МБОУ СШ №1	32	20,031	15	27	20

	(520107) МБОУ ОШ №7	16	22,25	13	30	22
ГО Нижняя Салда 1 из 3 ОО 33%	(550104) МОУГ	9	23,667	15	28	25
ГО Первоуральск 9 из 22 ОО 40,9%	(580120) МАОУ «СОШ № 32 с углубленным изучением отдельных предметов»	22	21,045	13	29	20
	(580117) МАОУ «СОШ № 5 с УИОП»	17	20,588	14	29	20
	(580118) МАОУ СОШ № 7 с углублённым изучением отдельных предметов	37	21,784	7	30	23
	(580112) МАОУ «СОШ № 26»	43	21,651	11	31	21
	(580101) МАОУ СОШ № 1	23	21,13	15	30	20
	(580113) МАОУ СОШ № 28	23	25	13	31	25
	(580108) МАОУ СОШ № 15	36	20,611	6	31	20
	(580111) МАОУ «СОШ № 22»	59	19,508	4	31	20
	(580104) МАОУ СОШ № 4	35	22,8	6	32	25
	(210106) МБОУ «СОШ №13»	8	25,25	20	29	25
ГО Ревда 10 из 13 ОО 76,9%	(210110) МАОУ «СОШ № 3»	38	21,316	7	30	22
	(211202) ГБПОУ СО «Ревдинский педагогический колледж»	2	22,5	20	25	20
	(210111) МАОУ «СОШ №28»	20	21,85	14	27	23
	(210105) МАОУ «СОШ № 10»	22	21,091	12	29	22
	(210108) МБОУ «СОШ № 22»	1	20	20	20	20
	(210109) МАОУ «СОШ № 29»	12	20,333	13	30	20
	(210113) МАОУ «Евро-гимназия»	7	24	21	28	23
	(210112) МАОУ «Гимназия № 25»	16	19,625	13	25	20
	(2110=0115) ЧОУ «СОШ «Истоки»	4	27,75	24	32	26
	(690102) МБОУ «СОШ №17»	4	23	13	30	20
ГО Рефтинский 2 из 2 ОО 100%	(690101) МБОУ «СОШ №15»	9	24,333	18	29	26
	(620103) МКОУ-СОШ № 6	13	22,308	13	32	23
ГО Среднеуральск 1 из 2 ОО 50%	(630103) МАОУ СОШ № 4	9	20,667	18	29	20
ГО Сухой Лог 6 из 10 ОО 60%	(630101) МАОУ СОШ № 2	7	20,429	15	26	21
	(630104) МАОУ СОШ № 5	14	22,929	12	31	24
	(630108) МАОУ СОШ № 10	3	24,667	22	28	24

	(630110) МАОУ СОШ № 17	54	20,944	8	31	20
	(630106) МАОУ СОШ № 7	22	21,591	9	29	22
Горноуральский ГО 6 из 13 ОО 46%	(190104) МБОУ СОШ № 4	9	21	13	28	23
	(190105) МАОУ СОШ № 5	22	22,727	14	32	23
	(190103) МАОУ СОШ № 3	20	22,4	13	29	23
	(190106) МБОУ СОШ № 6	3	22,333	17	26	24
	(190115) МАОУ СОШ № 24	15	23	13	31	22
	(190101) МБОУ СОШ № 1	7	22,429	13	27	24
Город Нижний Тагил 21 из 55 ОО 38%	(560159) МАОУ Гимназия № 86	17	23,647	17	30	24
	(560141) МБОУ СОШ № 72	3	23,333	20	28	22
	(560105) МБОУ СОШ № 6 им. А.П. Бондина	11	22,091	11	31	21
	(560119) МБОУ СОШ № 33	3	24,333	21	28	24
	(560158) МАОУ Политехническая гимназия	19	25	19	31	25
	(560132) МБОУ СОШ № 58	1	21	21	21	21
	(560117) МБОУ СОШ № 25	39	21,615	5	30	23
	(560108) МАОУ СОШ № 9	32	23,531	12	31	24
	(560138) МБОУ СОШ № 69	71	21,775	7	31	22
	(560143) МБОУ СОШ № 77	3	22,667	15	29	24
	(560109) МБОУ СОШ № 10	2	22,5	20	25	20
	(560134) МБОУ СОШ № 64	34	22,353	14	31	22
	(560118) МБОУ СОШ № 30	31	20,032	12	30	20
	(560123) МАОУ СОШ № 40	40	20,725	8	30	21
	(560106) МБОУ СОШ № 7	19	20,474	14	26	21
	(560140) МБОУ СОШ № 71	11	21,727	8	32	23
	(560149) МБОУ СОШ №95	46	21,652	11	30	22
	(560157) МАОУ Гимназия № 18	4	25,5	22	31	24
	(560154) МБОУ СОШ «ЦО №1»	1	20	20	20	20
	(560125) МБОУ СОШ № 44	25	22,52	7	32	22
	(560131) МБОУ СОШ № 56	8	20,625	12	28	21
Ивдельский ГО 3 из 4 ОО 75%	(430105) МАОУ СОШ № 7 г. Ивделя	1	24	24	24	24
	(430106) МКОУ СОШ № 11 г. Ивделя п. Оус	6	20,667	16	23	21

	(430107) МКОУ СОШ № 19 г. Ивделя п. Сама	4	25	16	30	25
Ирбитское МО 9 из 18 ОО 50%	(110114) МОУ «Зайковская СОШ №1»	16	21,75	12	30	22
	(110118) МОУ «Пьянковская ООШ»	2	26,5	24	29	24
	(110116) МОУ «Знаменская СОШ»	15	21,6	11	30	22
	(110131) МОУ «Гаевская ООШ»	4	24	22	27	23
	(110111) МОУ «Дубская СОШ»	2	24	20	28	20
	(110107) МОУ «Горкинская СОШ»	6	20,167	13	24	20
	(110106) МОУ «Килачевская СОШ»	18	22,611	13	31	23
	(110108) МОУ «Стриганская СОШ»	10	22,6	17	28	22
	(110105) МКОУ Харловская СОШ	7	20,286	13	26	20
Камышловский ГО 1 из 7 ОО 14,3%	(460103) МАОУ «Школа № 3»	11	17,545	4	27	21
Качканарский ГО 1 из 8 ОО 12,5%	(480106) МОУ Лицей	6	20,833	17	26	21
Кировградский ГО 1 из 6 ОО 16, 7%	(490101) МАОУ СОШ № 1	14	23,643	16	30	25
Кушвинский ГО 5 из 5 ОО 100%	(530106) МАОУ СОШ №10	39	18,256	4	27	20
	(530108) МАОУ СОШ № 20	47	20,745	7	31	21
	(530103) МАОУ СОШ №3	14	22,643	13	30	22
	(530101) МАОУ СОШ № 1	34	20,853	11	28	21
	(530105) МАОУ СОШ № 6	10	26,3	22	30	26
Малышевский ГО 2 из 2 ОО 100%	(680101) МАОУ СОШ № 3	12	21,417	12	29	20
	(680102) МАОУ СОШ № 19 МГО	7	25,286	20	30	26
Махнёвское МО 1 из 3 ОО 33%	(640107) МКОУ Мугайская основная общеобразовательная школа	6	21	18	26	21
МО «Камышловский МР» 5 из 12 ОО 41,7%	(130102) МКОУ Баранниковская СОШ	23	23,696	15	31	22
	(130105) МКОУ Квашнинская СОШ	6	21,667	14	29	21
	(130103) МКОУ Галкинская СОШ	11	21,636	14	29	22
	(130111) МКОУ Куровская ООШ	3	21,667	12	27	26
	(130113) МКОУ Ожгихинская ООШ	1	25	25	25	25
МО Алапаевское 4 из 12 ОО 33%	(10104) МОУ «Верхнесинячихинская СОШ №3»	7	23,286	17	29	23
	(10103) МОУ «ВССОШ № 2»	2	25,5	21	30	21

	(10101) МОУ «Арамашевская СОШ имени М. Мантурова»	12	19,5	12	27	20
	(10109) МОУ «Костинская СОШ»	3	23	21	26	22
МО Байкаловский МР 2 из 10 ОО 20%	(50109) МКОУ Нижне-Иленская СОШ	5	18,4	13	22	20
	(50105) МКОУ Красно-полянская СОШ	5	25	23	28	25
МО город Алапаевск 8 из 10 ОО 80%	(320111) МБОУ СОШ № 20	17	19,588	10	27	20
	(320103) МАОУ СОШ № 4	17	22,235	12	30	23
	(320106) МБОУ «СОШ № 10»	22	23,091	15	31	25
	(320102) МАОУ СОШ № 2	34	24,382	11	30	25
	(320104) МБОУ СОШ № 5	11	24	18	30	25
	(320109) МБОУ СОШ № 17	8	20,125	14	27	20
	(320108) МБОУ СОШ № 15	33	20,97	4	31	22
	(320101) МАОУ СОШ № 1	23	20,826	12	30	21
МО город Ирбит 4 из 8 ОО 50%	(440102) МБОУ «СОШ № 8»	15	23,867	16	31	25
	(440103) МАОУ «Школа № 9»	6	25,833	23	30	25
	(440101) МБОУ «Школа № 1»	13	20,308	12	30	20
	(440105) МАОУ «Школа № 13»	15	21,267	14	28	22
МО город Каменск-Уральский 20 из 28 ОО 71,4%	(450117) Средняя школа № 38	27	20,963	12	30	21
	(450113) Средняя школа №31	7	22,571	12	30	22
	(450118) Средняя школа № 51	9	18,333	6	27	22
	(450122) МАОУ «Средняя школа №17»	12	20,917	13	30	20
	(450108) Средняя школа № 16	30	20,333	9	32	21
	(450116) Средняя школа №35	35	21,686	13	29	23
	(450102) Средняя школа № 3	22	21,182	12	31	21
	(450126) Кадетская школа Каменск-Уральский кадетский корпус	14	23,286	17	31	22
	(450125) Средняя школа №37	12	22,75	16	31	23
	(450119) Средняя школа № 40	22	21,273	9	31	21
	(450111) Средняя школа № 21	16	22,563	18	28	21
	(450124) Средняя школа № 25	35	25,114	15	31	26
	(450123) Средняя школа № 22	15	22,667	12	30	22
	(450127) Лицей № 10	8	23,5	12	30	23

	(450128) Лицей № 9	17	20,647	15	30	20
	(450109) Средняя школа № 19	12	21,667	10	28	22
	(450115) Средняя школа №34	63	25,397	13	32	26
	(450107) Средняя школа № 15	4	21,25	17	25	21
	(450103) Каменск-Уральская гимназия	41	20,805	6	32	22
	(450120) Средняя школа № 60	4	26,25	23	30	26
МО Каменский ГО 5 из 11 ОО 45,5%	(120107) МКОУ «Новоисетская СОШ»	11	23	16	31	22
	(120103) МКОУ «Кисловская средняя общеобразовательная школа»	6	23,333	16	28	22
	(120101) МАОУ «Бродовская СОШ»	19	20,579	12	30	20
	(120105) МАОУ «Колчеданская СОШ»	12	21,75	12	28	24
	(120108) МКОУ «Пировская СОШ»	6	21,833	14	27	22
МО Красноуфимский округ 8 из 14 ОО 57%	(140103) МАОУ «Бугалышская СОШ»	7	23,429	17	30	25
	(140113) МКОУ «Сарсинская СОШ»	6	23,833	14	30	25
	(140106) МАОУ «Наталинская СОШ»	9	20,778	13	28	21
	(140111) МКОУ «Саранинская СОШ»	8	25,125	20	31	24
	(140110) Филиал МАОУ «Бугалышская СОШ» - Усть-Машская ООШ	3	21	17	23	23
	(140108) МКОУ «Новосельская СОШ»	2	22,5	22	23	22
	(140115) МАОУ «Тавринская СОШ»	2	22,5	21	24	21
	(140119) МКОУ «Ключиковская СОШ»	4	23,25	21	25	23
Невьянский ГО 8 из 11 ОО 72,7%	(150104) МБОУ СОШ № 4	45	21,667	12	31	22
	(150105) МБОУ СОШ № 5	39	23,59	13	32	23
	(150110) МБОУ СОШ село Аятское	8	20,125	12	25	21
	(150101) МБОУ СОШ № 1 Невьянского ГО	22	21,636	13	30	22
	(150107) МБОУ СОШ с. Быньги	3	23,333	21	25	24
	(150103) МБОУ СОШ №3 НГО	13	22	13	31	22
	(150113) МБОУ ООШ п. Таватуй НГО	9	21,222	11	29	20
	(150102) МАОУ СОШ № 2	22	22,318	12	32	22
Нижнесергинский МР 5 из 17 ОО 29,4%	(160115) МКОУ СОШ с. Накоряково	1	22	22	22	22
	(160113) МКОУ СОШ п. Красноармеец	2	22	20	24	20

	(160102) МКОУ СОШ № 2 г. Нижние Серги	20	23,75	16	30	25
	(160104) МАОУ СШ № 1 г. Михайловска	5	21,4	16	28	22
	(160121) МКОУ ООШ №11 р. п. Верхние Серги	10	25,6	19	29	26
Нижнетуринский ГО 1 из 7 ОО 14,3%	(170105) МБОУ «ИСОШ»	44	21,295	6	32	22
Новолялинский ГО 3 из 7 ОО 42,9%	(180103) МАОУ НГО «СОШ №4»	8	22	15	26	23
	(180101) МАОУ НГО «СОШ № 1»	23	22,261	12	30	23
	(180105) МБОУ НГО «СОШ № 10»	29	24,172	19	31	24
Новоуральский ГО 7 из 12 ОО 58,3%	(570113) МАОУ «Гимназия № 41»	6	22,833	16	30	22
	(570106) МАОУ «СОШ № 54»	44	22,773	14	30	23
	(570111) МАОУ «СОШ № 57»	11	21,727	16	28	22
	(570108) МАОУ «Лицей № 56»	13	23,154	15	29	24
	(570112) МАОУ «Лицей № 58»	38	23,842	12	31	25
	(570109) МАОУ «СОШ с. Тарасково»	4	24,75	19	27	26
	(570201) МАОУ «Школа-интернат № 53»	19	19,053	4	28	21
Полевской ГО 6 из 15 ОО 40%	(590103) МАОУ ПГО «СОШ № 13 с УИОП»	11	22,182	12	29	24
	(590106) МБОУ ПГО «СОШ № 17»	10	18,1	12	22	20
	(590107) МБОУ ПГО «СОШ № 18»	24	22,75	5	31	23
	(590104) МБОУ ПГО «СОШ № 14»	44	18,886	3	29	20
	(590102) МАОУ ПГО «СОШ № 8»	17	22,176	10	30	23
	(590113) МАОУ ПГО «СОШ-Лицей № 4 «Интеллект»	35	23,771	12	30	25
Пышминский ГО 3 из 6 ОО 50%	(200104) МБОУ ПГО «Четкаринская СОШ»	3	23,667	20	27	24
	(200102) МБОУ ПГО «Трифоновская СОШ»	4	23,5	15	29	22
	(200101) МБОУ ПГО «Пышминская СОШ»	30	20,633	6	30	21
Режевской ГО 6 из 15 40%	(220116) МКОУ ООШ № 28	2	26,5	24	29	24
	(220103) МБОУ СОШ № 3	22	21,409	9	31	22
	(220114) МБОУ СОШ № 46	7	21,429	15	25	22
	(220105) МБОУ СОШ № 5	26	19,885	8	30	20
	(220106) МБОУ СОШ № 7	16	19,5	12	29	20
	(220111) МБОУ ООШ № 27	2	25,5	21	30	21

Североуральский ГО 3 из 8 ОО 37,5%	(600103) МАОУ СОШ № 8	28	18,929	4	30	20
	(600111) МАОУ «ООШ № 4»	4	20	7	27	22
	(600101) МАОУ СОШ №1	16	20,688	7	28	20
Серовский ГО 9 из 15 ОО 60%	(610120) МБОУ ООШ села Филькино	1	23	23	23	23
	(610119) МБОУ ООШ № 26	2	21	20	22	20
	(610103) МАОУ СОШ № 13	49	21,02	9	29	21
	(610107) МАОУ СОШ № 20	70	21,129	12	31	21
	(610109) МАОУ СОШ № 22	24	22,292	8	32	23
	(610301) Кадетская Ш-И	13	20,231	11	26	21
	(610104) МАОУ СОШ № 14	15	22,533	14	29	22
	(610110) МАОУ СОШ № 27	41	21,317	4	31	22
	(610118) МБОУ ООШ № 9	6	22,167	14	27	23
	(240102) МАОУ «Слободо-Туринская СОШ № 2»	24	22,417	5	30	23
Слободо-Туринский МР 2 из 7 ОО 28,6%	(240107) МКОУ «Решетниковская ООШ»	3	21,333	15	25	24
	(230103) МБОУ СОШ № 2 п. Восточный	2	23,5	22	25	22
Сосьвинский ГО 4 из 7 ОО 57,1%	(230101) МБОУ СОШ № 1 р п Сосьва им Героя РФ Романова В В	29	19,448	14	29	20
	(230105) МБОУ СОШ с. Кошай	5	21,8	19	26	22
	(230104) МБОУ СОШ № 4	3	21	12	30	21
	(250117) МАОУ ООШ № 35	14	21,5	8	31	22
Сысертский ГО 6 из 19 ОО 31,6%	(250101) МАОУ СОШ № 2	19	20,263	14	28	20
	(250106) МАОУ СОШ № 8	3	23,667	21	27	23
	(250105) МАОУ СОШ № 7	32	22,875	13	32	22
	(250112) МАОУ СОШ № 23	33	21,909	14	32	21
	(250110) МАОУ СОШ № 18	19	22,947	15	30	23
	(260101) МКОУ «Таборинская СОШ»	5	24	22	26	25
Таборинский МР 1 из 3 ОО 33%	(270106) МАОУ СОШ № 18	21	21,857	12	29	22
	(270113) МКОУ - ООШ № 8	1	20	20	20	20
	(270104) МАОУ СОШ №9	2	27	26	28	26
	(270107) МКОУ СОШ п. Азанка	4	25,75	22	28	26
Тавдинский ГО 5 из 11 ОО 45,5%						

	(270103) МАОУ СОШ № 7	6	23	13	30	23
Талицкий ГО 5 из 18 ОО 27,8%	(280105) МКОУ «Талицкая СОШ № 55»	4	21,5	16	28	21
	(280110) МКОУ «Еланская СОШ»	1	23	23	23	23
	(280101) МКОУ Талицкая СОШ № 1	5	25,6	18	31	26
	(280106) МКОУ Вновь-Юрмытская СОШ	5	23,6	18	30	23
	(280116) МКОУ «Чупинская СОШ»	1	22	22	22	22
Тугулымский ГО 5 из 9 ОО 55,6%	(290104) МАОУ Тугулымская СОШ № 26	4	19,25	15	22	20
	(290108) МБОУ Яровская СОШ №30	4	21,5	18	26	20
	(290101) МБОУ Заводоуспенская СОШ № 23	5	19,2	10	25	22
	(290107) МАОУ Верховинская СОШ № 29	4	25,5	22	29	24
	(290102) МАОУ Луговская СОШ № 24	10	19,9	14	25	20
Туринский ГО 1 из 6 ОО 16,7%	(300103) МАОУ СОШ № 3	11	21,364	17	25	21
Шалинский ГО 9 из 12 ОО 75%	(310112) Филиал МБОУ «Шалинская СОШ № 90» - «Сабиковская ООШ»	1	23	23	23	23
	(310106) Филиал МБОУ «Шамарская СОШ № 26» - «Платоновская СОШ»	8	21,25	14	28	21
	(310110) Филиал МБОУ «Шалинская СОШ № 45» - «Сыльвинская СОШ»	7	22,857	16	29	22
	(310107) Филиал МБОУ «Шамарская СОШ №26» - «Горная СОШ»	6	21,833	8	28	22
	(310104) МБОУ «Шалинская СОШ № 90»	2	24,5	21	28	21
	(310114) Филиал МБОУ «Колпаковская СОШ» - «Уньская ООШ»	4	26	22	30	26
	(310111) МБОУ «Колпаковская СОШ»	7	20,857	17	27	21
	(310105) Филиал МБОУ «Шамарская СОШ №26» - «Рощинская СОШ»	7	21,571	16	28	21
	(310103) МБОУ «Шалинская СОШ №45»	26	18,769	8	31	20

Примечание: в первой колонке таблицы указана доля ОО с медианой первичного балла на уровне отметки «4» от общего числа ОО в АТЕ.

В этом списке 424 ОО, медиана первичного балла которых на уровне отметки «4». Это составляет 49% от общего количества ОО, внесённых в таблицу «Доступность образования по ОО. Минимальный первичный балл, Максимальный первичный балл и

медиана первичного балла». (Для сравнения: доля ОО с медианой первичного балла на уровне отметки «3» составляет 44,7% от общего числа ОО).

Самые низкие показатели по медиане на уровне отметки «4» от 12,5 до 20% у шести АТЕ при достаточной выборке участников из числа ВТГ. Это Качканарский ГО, Камышловский ГО, Нижнетуринский ГО, Туринский ГО, Кировградский ГО и МО Байкаловский МР.

Четыре АТЕ имеют результаты медианы первичного балла на уровне отметки «4» от 23,5 до 29,4%. В их числе ГО Богданович, Талицкий ГО, Слободо-Туринский МР, Нижнесергинский МР.

21 АТЕ находятся в интервале результатов медианы первичного балла на уровне отметки «4» от 60 до 80%. Это Серовский ГО (60%), ГО Сухой Лог (60%), г. Екатеринбург Орджоникидзевский район, ГО Краснотурьинск, Асбестовский ГО, ГО «город Лесной», г. Екатеринбург Октябрьский район, г. Екатеринбург Ленинский район, Верхотурский ГО, Арамилский ГО, ГО Карпинск, ГО Заречный, Бисертский ГО, Белоярский ГО, ГО Красноуфимск, Невьянский ГО, МО город Каменск-Уральский, Шалинский ГО, Ивдельский ГО, ГО Ревда и МО город Алапаевск (80%).

В пяти АТЕ 100% показатели по медиане первичного балла на уровне отметки «4» при достаточной выборке участников из числа ВТГ. Это Малышевский ГО, Кушвинский ГО, ГО Верхний Тагил, ГО Верхнее Дуброво, ГО Верх-Нейвинский. Три последних в этом перечне ГО не случайно имеют в названии слово «верх».

Информация по "пустым" работам

Вариант	Всего работ варианта	Из них пустых
30694	2	0
33497	3150	299
34401	3185	309
35286	3189	202
36214	972	81
40150	984	78
41010	983	83
41959	8	1
42857	13	1
43762	434	70
44745	366	70

2.2.6. ВЫВОДЫ о характере результатов ОГЭ по географии в 2019 году и в динамике.

1. Отмечается положительная динамика количества участников ОГЭ по предмету в целом и по отдельным категориям, видам образовательных организаций. Предмет становится всё более востребованным. С каждым годом всё больше выпускников лицеев и гимназий выбирают географию. Это говорит о более осознанном выборе участниками ОГЭ географии.

2. В ОГЭ 2019 года по географии видна полярность результатов: увеличилась доля неудовлетворительных и отличных отметок при снижении доли хороших и удовлетворительных результатов. Последние как бы «растеклись» по диаметрально расположенным полюсам. Это может подтвердить вывод о том, что экзамен выбирают выпускники, которые знают, любят этот предмет и стараются отлично сдать экзамен или те, которые выбирают географию для того, чтобы просто сдать выпускные экзамены в основной школе. Без хорошей подготовки это получилось не у всех.

3. Растёт число выпускников, набравших максимально высокий балл – 32 из 32-х. В этом году их 49. Прирост составил 14 человек.

4. Самый высокий **уровень обученности** в университетах, техникумах, гимназиях, лицеях и средних общеобразовательных школах с углубленным изучением отдельных предметов, а самый низкий в открытых (сменных) общеобразовательных школах, основных общеобразовательных школах-интернатах, центрах образования, вечерних (сменных) общеобразовательных школах.

5. Самый высокий **уровень качества обучения** в университетах, гимназиях и лицеях, а самый низкий – в открытых (сменных) общеобразовательных школах, вечерних (сменных) общеобразовательных школах, средних общеобразовательных школах-интернатах, кадетских школах-интернатах и основных общеобразовательных школах-интернатах.

6. Самая высокая доля участников, получивших неудовлетворительную отметку в ГО Пелым и Махнёвском МО. Показатель неудовлетворительных отметок превышает 20% в ГО Среднеуральск, ГО Староуткинский, Бисертском ГО, ГО Богданович, Нижнетуринском ГО, ГО Нижняя Салда и Кировградском ГО.

7. По доле участников, получивших отметки «4» и «5», самые высокие результаты имеет Гаринский ГО. В шестерку лидеров входят Волчанский ГО, Малышевский ГО, ГО Рефтинский, ГО Верхнее Дуброво и МО Красноуфимский округ. Пять АТЕ, а именно, Гаринский ГО, Волчанский ГО, ГО Рефтинский, ГО Верхнее Дуброво и Верхотурский ГО не имеют неудовлетворительных результатов.

8. Высокие результаты ОГЭ по географии продемонстрировали 42 ОО, что составляет 5,7 % от общего числа ОО Свердловской области, в которых доля участников ОГЭ, получивших отметки «4» и «5», имеет максимальные значения (80-100% качество обучения), а, получивших неудовлетворительную отметку, имеет минимальные значения (100% уровень обученности).

9. Четыре ОО имеют 100-процентное качество обучения и 100-процентный уровень обученности по результатам ОГЭ. Это СОШ № 6 Кушвинского ГО, СОШ № 16 г. Екатеринбурга, СОШ № 22 ГО Верхняя Пышма и СОШ № 23 Волчанского ГО.

10. 40 ОО имеют медиану первичного балла на уровне отметки «5». В лидерах этой группы МКОУ ГСОШ Гаринского ГО и МОУ СОШ № 7 Качканарского ГО.

11. Низкие результаты ОГЭ по географии продемонстрировали 53 ОО, что составляет 7 % от общего числа ОО Свердловской области, в которых доля участников ОГЭ, получивших отметку «2», имеет максимальные значения, а получивших отметки «4» и «5», имеет минимальные значения.

12. Самые низкие результаты по этим показателям имеют четыре ОО: СОШ № 16 Полевского ГО, СОШ №4 Талицкого ГО, СОШ № 12 города Нижнего Тагила и средняя школа №7 МО город Каменск-Уральский.

13. 12 ОО имеют медиану первичного балла на уровне отметки «2». Это в 3 раза меньше, чем количество ОО с медианой на уровне отметки «5». Самые низкие результаты по медиане имеют МБОУ ПГО «ООШ с. Мраморское» Полевского ГО, средняя школа № 2 Асбестовского ГО и Захаровская СОШ МО «Камышловский МР».

14. 386 ОО имеют медиану первичного балла на уровне отметки «3». Это составляет 44,7% от общего количества ОО, внесённых в таблицу «Доступность образования по ОО. Минимальный первичный балл, Максимальный первичный балл и медиана первичного балла».

15. 424 ОО имеют медиану первичного балла на уровне отметки «4». Это составляет 49% от общего количества ОО, внесённых в таблицу «Доступность образования по ОО. Минимальный первичный балл, Максимальный первичный балл и медиана первичного балла».

16. По тестовым баллам участников ОГЭ видны резервы повышения уровня обученности и качества обучения.

2.3. Анализ результатов выполнения отдельных заданий или групп заданий по предмету

2.3.1. Краткая характеристика КИМ по географии

Краткая характеристика КИМ по предмету приводится на основе спецификации КИМ ОГЭ.

Содержание экзаменационной работы определяется на основе Федерального компонента государственного стандарта основного общего образования по географии (приказ Минобрнауки России от 05.03.2004 № 1089). Отбор содержания, подлежащего проверке в экзаменационной работе для ОГЭ 2019 г., осуществляется в соответствии с обязательным минимумом содержания основных образовательных программ и требованиями к уровню подготовки выпускников Федерального компонента государственного стандарта основного общего образования по географии. В каждый вариант КИМ 2019 г. включены задания, проверяющие уровень знания содержания всех основных разделов курса географии за основную школу и выполнение основных требований к уровню подготовки выпускников.

В КИМ для ОГЭ большее внимание уделяется достижению обучающимися требований, направленных на **практическое применение географических знаний и умений**. Также важной для ОГЭ является проверка сформированности **умения извлекать и анализировать данные из различных источников географической информации (карты атласов, статистические материалы, диаграммы, тексты СМИ)**. *Обратим внимание на эти требования и отследим уровень их сформированности на примере результатов ГИА-9 по географии в 2019 году.*

Экзаменационная работа состоит из 30 заданий, которые проверяют знания, составляющие основу географической грамотности обучающихся, а также способность применить знания и умения в контекстах, соответствующих основным разделам курса школьной географии. Работа содержит 27 заданий с записью краткого ответа, из них: 17 заданий с ответом в виде одной цифры, 3 задания с ответом в виде слова или словосочетания, 7 заданий с ответом в виде числа или последовательности цифр; 3 задания с развернутым ответом, в которых требуется записать полный и обоснованный ответ на поставленный вопрос.

Распределение заданий экзаменационной работы по содержательным разделам курса географии:

1. Источники географической информации. 2. Природа Земли и человек. 3. Материки, океаны, народы и страны. 4. Природопользование и геоэкология. 5. География России.

Контролируемые виды деятельности:

1. Знать и понимать географические особенности природы материков и океанов, народов Земли; различия в хозяйственном освоении разных территорий и акваторий; результаты выдающихся географических открытий и путешествий.

2. Знать специфику географического положения России.

3. Знать и понимать особенности природы России.

4. Знать и понимать природные и антропогенные причины возникновения геоэкологических проблем; меры по сохранению природы и защите людей от стихийных природных и техногенных явлений.

5. Знать и понимать особенности основных отраслей хозяйства России, природно-хозяйственных зон и районов.

6. Уметь приводить примеры природных ресурсов, их использования и охраны, формирования культурно-бытовых особенностей народов под влиянием среды их обитания; уметь находить в разных источниках информацию, необходимую для изучения экологических проблем.

7. Знать и понимать особенности населения России.

8. Уметь находить информацию, необходимую для изучения разных территорий Земли, их обеспеченности природными и человеческими ресурсами.

9. Уметь анализировать в разных источниках информацию, необходимую для изучения разных территорий Земли, их обеспеченности природными и человеческими ресурсами.

10. Понимать географические явления и процессы в геосферах.
11. Уметь анализировать информацию, необходимую для изучения разных территорий Земли.
12. Знать и понимать природные и антропогенные причины возникновения геоэкологических проблем.
13. Уметь выделять (узнавать) существенные признаки географических объектов и явлений.
14. Уметь определять на карте географические координаты.
15. Уметь объяснять существенные признаки географических объектов и явлений. Знать и понимать природные и антропогенные причины возникновения геоэкологических проблем.
16. Знать и понимать основные термины и понятия; уметь использовать приобретенные знания и умения в практической деятельности и повседневной жизни для решения практических задач.
17. Уметь использовать приобретенные знания и умения в практической деятельности и повседневной жизни для чтения карт различного содержания.
18. Уметь определять на карте расстояния.
19. Уметь определять на карте направления.
20. Уметь использовать приобретенные знания и умения в практической деятельности и повседневной жизни для решения практических задач по определению качества окружающей среды своей местности, ее использованию.
21. Уметь использовать приобретенные знания и умения в практической деятельности и повседневной жизни для чтения карт различного содержания.
22. Уметь находить в разных источниках информацию, необходимую для изучения географических объектов и явлений.
23. Знать и понимать особенности основных отраслей хозяйства, природно-хозяйственных зон и районов.
24. Уметь использовать приобретенные знания и умения в практической деятельности и повседневной жизни для определения поясного времени.
25. Знать и понимать особенности природы, населения, основных отраслей хозяйства, природно-хозяйственных зон и районов России; связь между географическим положением, природными условиями, ресурсами и хозяйством отдельных стран.
26. Знать и понимать географические явления и процессы в геосферах.
27. Уметь анализировать информацию, необходимую для изучения разных территорий Земли.

28. Уметь выявлять на основе представленных в разной форме результатов измерений эмпирические зависимости.

29. Понимать географические следствия движений Земли.

30. Уметь выделять (узнавать) существенные признаки географических объектов и явлений.

Всего заданий – 30; из них по типу заданий: с кратким ответом – 27; с развернутым ответом – 3; по уровню сложности: Б – 17; П – 10; В – 3. Максимальный первичный балл – 32. Общее время выполнения работы – 120 минут.

Учебный материал всех разделов курса географии в экзаменационной работе распределен по пяти разделам:

1. ИСТОЧНИКИ ГЕОГРАФИЧЕСКОЙ ИНФОРМАЦИИ.
2. ПРИРОДА ЗЕМЛИ И ЧЕЛОВЕК.
3. МАТЕРИКИ, ОКЕАНЫ, НАРОДЫ И СТРАНЫ.
4. ПРИРОДОПОЛЬЗОВАНИЕ И ГЕОЭКОЛОГИЯ.
5. ГЕОГРАФИЯ РОССИИ.

Первый раздел «ИСТОЧНИКИ ГЕОГРАФИЧЕСКОЙ ИНФОРМАЦИИ» содержит материал о географических моделях: глобусе, географической карте, плане местности, их основных параметрах и элементах (масштабе, условных знаках, способах картографического изображения, градусной сети).

Второй раздел «ПРИРОДА ЗЕМЛИ И ЧЕЛОВЕК» включает задания по геосферам: литосфере, гидросфере, атмосфере, биосфере и географической оболочке Земли.

Третий раздел «МАТЕРИКИ, ОКЕАНЫ, НАРОДЫ И СТРАНЫ» контролирует знания по основным чертам природы Африки, Австралии, Северной и Южной Америки, Антарктиды, Евразии, по населению материков, природным ресурсам и их использованию, изменению природы под влиянием хозяйственной деятельности человека, по многообразию стран и их основным типам.

В четвертом разделе «ПРИРОДОПОЛЬЗОВАНИЕ И ГЕОЭКОЛОГИЯ» проверяются знания по основным типам природопользования, стихийным явлениям в литосфере, гидросфере, атмосфере, по влиянию хозяйственной деятельности людей на природу.

Пятый раздел «ГЕОГРАФИЯ РОССИИ» выявляет уровень усвоения системы знаний об особенностях географического положения, природы, населения, хозяйства России, о её природно-хозяйственном районировании и положении России в современном мире.

Рис.5. Решаемость заданий по региону



Примечание: при подсчёте решаемости сумма всех баллов всех участников делится на максимально возможное количество баллов. Например, трое участников набрали 0, 1, 2 из максимально возможных 2 баллов. Тогда решаемость = $(0+1+2)/(2*3)*100 = 3/6*100 = 0,5*100 = 50\%$.

По графику видно, что больше всего «западают» задания 9, 15, 21 и 23. Подтверждения этому выводу мы увидим и на других примерах. Линия 9 включает вопросы повышенного уровня сложности, а остальные три линии – задания высокого уровня сложности.

2.3.2. Статистический анализ выполняемости заданий и групп заданий КИМ ОГЭ в 2019 году

Таблица 12

Обознач. задания в работе	Проверяемые элементы содержания / умения	Уровень сложности задания	Средний процент выполнения ¹⁰	Процент выполнения по региону в группах, получивших отметку			
				«2»	«3»	«4»	«5»
1	Знать и понимать географические особенности природы материков и океанов, народов Земли; различия в хозяйственном освоении разных территорий и акваторий; результаты выдающихся географических открытий и путешествий	Б	60,33	32,09	50,06	67,37	87,67
2	Знать специфику географического положения России	Б	73,87	36,28	62,97	85,4	97,9
3	Знать и понимать особенности природы России	Б	66,91	36,13	58,18	74,52	90,61
4	Знать и понимать природные и антропогенные причины возникновения геоэкологических проблем; меры по сохранению природы и защите людей от стихийных природных и техногенных явлений	Б	68,9	40,47	59,36	76,64	92,76
5	Знать и понимать особенности основных отраслей хозяйства России, природно-хозяйственных зон и районов	Б	78,23	46,65	70,2	87,32	97
6	Уметь приводить примеры природных ресурсов, их использования, их охраны, формирования культурно-бытовых особенностей народов под влиянием среды их обитания; уметь находить в разных источниках информацию, необходимую для изучения экологических проблем	Б	64,26	30,87	52,25	73,76	93,31

¹⁰ Для политомических заданий (максимальный первичный балл за выполнение которых превышает 1 балл), средний процент выполнения задания вычисляется как сумма первичных баллов, полученных всеми участниками, выполнявшими данное задание, отнесенная к количеству этих участников.

Обознач. задания в работе	Проверяемые элементы со- держания / умения	Уровень сложности задания	Средний процент выпол- нения ¹⁰	Процент выполнения по региону в группах, получивших отметку			
				«2»	«3»	«4»	«5»
7	Знать и понимать особенности насе- ления России	Б	76,07	43,37	67,72	85,05	96,66
8	Уметь находить ин- формацию, необ- ходимую для изу- чения разных тер- риторий Земли, их обеспеченности природными и че- ловеческими ре- сурсами	Б	65,78	38,8	56,72	71,92	91,41
9	Уметь анализиро- вать в разных ис- точниках инфор- мацию, необходи- мую для изучения разных территорий Земли, их обеспе- ченности природ- ными и человече- скими ресурсами	П	46,33	12,04	30,06	56,81	84,37
10	Понимать геогра- фические явления и процессы в гео- сферах	Б	82,22	49,62	74,77	91,87	98,85
11	Уметь анализиро- вать информацию, необходимую для изучения разных территорий Земли	Б	82,69	50,91	77,61	90,34	97,65
12	Знать и понимать природные и ан- тропогенные при- чины возникнове- ния геоэкологиче- ских проблем	Б	60,65	33,31	51,38	66,82	86,97
13	Уметь выделять (узнавать) суще- ственные при- знаки географиче- ских объектов и явлений	Б	64,29	30,95	54,75	72,88	89,27
14	Уметь определять на карте географи- ческие координаты	П	44,5	6,1	23,67	58,65	87,82
15	Уметь объяснять существенные при- знаки географиче- ских объектов и явлений. Знать и понимать природ- ные и антропоген- ные причины воз- никновения гео- экологических про- блем	В	33,38	3,51	15,62	42,99	74,46
16	Знать и понимать основные термины и понятия; уметь использовать при- обретенные знания и умения в прак- тической деятель- ности и повседнев- ной жизни для	Б	46,75	5,26	27,45	61	87,97

Обознач. задания в работе	Проверяемые элементы со- держания / умения	Уровень сложности задания	Средний процент выпол- нения ¹⁰	Процент выполнения по региону в группах, получивших отметку			
				«2»	«3»	«4»	«5»
	решения практиче- ских задач						
17	Уметь использо- вать приобретен- ные знания и умения в практи- ческой деятельно- сти и повседнев- ной жизни для чтения карт раз- личного содержа- ния	П	74,84	33,61	65,53	86,79	96,21
18	Уметь определять на карте расстоя- ния	Б	74,58	34,22	66,89	85,44	93,96
19	Уметь определять на карте направле- ния	Б	82,27	46,19	76,03	92,59	96,51
20	Уметь использо- вать приобретен- ные знания и умения в практи- ческой деятельно- сти и повседнев- ной жизни для решения практиче- ских задач по определению ка- чества окружаю- щей среды своей местности, ее ис- пользованию	П	64,62	21,68	51,86	77,75	92,99
21	Уметь использо- вать приобретен- ные знания и умения в практи- ческой деятельно- сти и повседнев- ной жизни для чтения карт раз- личного содержа- ния	В	71,35	29,34	59,87	84,21	96,51
22	Уметь находить в разных источниках информацию, не- обходимую для изучения геогра- фических объек- тов и явлений	Б	75,54	31,71	63,8	89,91	98,85
23	Знать и понимать особенности ос- новных отраслей хозяйства, при- родно-хозяйствен- ных зон и районов	В	16,13	1,98	6,6	18,48	43,78
24	Уметь использо- вать приобретен- ные знания и умения в практи- ческой деятельно- сти и повседнев- ной жизни для определения пояс- ного времени	П	76,3	28,58	64,66	92,08	98,45

Обознач. задания в работе	Проверяемые элементы со- держания / умения	Уровень сложности задания	Средний процент выпол- нения ¹⁰	Процент выполнения по региону в группах, получивших отметку			
				«2»	«3»	«4»	«5»
25	Знать и понимать особенности природы, населения, основных отраслей хозяйства, природно-хозяйственных зон и районов России; связь между географическим положением, природными условиями, ресурсами и хозяйством отдельных стран	П	51,13	15,09	34,47	62,79	88,42
26	Знать и понимать географические явления и процессы в геосферах	Б	82,21	44,21	75,92	92,18	98,65
27	Уметь анализировать информацию, необходимую для изучения разных территорий Земли	П	42,5	16,77	31,77	47,83	73,54
28	Уметь выявлять на основе представленных в разной форме результатов измерений эмпирические зависимости	П	59,14	25,23	43,52	70,49	93,16
29	Понимать географические следствия движений Земли	П	44,14	21,72	32,36	50,05	74,19
30	Уметь выделять (узнавать) существенные признаки географических объектов и явлений	П	38,49	4,19	17,19	50,79	84,87

Примечание: для заполнения таблицы 12 использовался обобщенный план КИМ по географии с указанием средних процентов выполнения по каждой линии заданий в Свердловской области.

Группа обучающихся, получивших отметку «5», имеет результаты в диапазоне от 43,8 до 98,9 процентов: один вопрос - 43,8%, три вопроса от 70 до 80%, восемь вопросов от 80 до 90%, более 90% – восемнадцать вопросов. Только 43,8% выпускников смогли ответить на 23-й вопрос, в котором нужно знать и понимать особенности основных отраслей хозяйства, природно-хозяйственных зон и районов. Другие выпускники не могут отличить в самом вопросе особенности ЭГП, природно-ресурсной базы региона, особенности хозяйства от факторов размещения производства. Самый высокий процент (98,9) выполнения получили вопросы 10 и 26. Выпускники продемонстрировали хорошие знания географических явлений и процессов в геосферах, а также умение находить в разных источниках информацию, необходимую для изучения географических объектов и явлений (таблица 12).

Группа обучающихся, получивших отметку «4», имеет результаты в диапазоне от 18,5 до 92,6 процентов: один вопрос 18,5%, два вопроса от 40 до 50%, четыре вопроса от 50 до 60%, четыре вопроса от 60 до 70%, семь вопросов от 70 до 80%, семь вопросов от 80 до 90%, более 90% – пять вопросов. Мы видим сдвиг результатов в сторону высоких показателей, т.е. результаты обучающихся близки к отметке «5». Только 18,5% выпускников смогли ответить на 23-й вопрос, который

вызывает затруднения у всех групп обучающихся. Самый высокий процент (92,6) выполнения по заданию №19 (таблица 12). Выпускники продемонстрировали отработанное умение - определять на карте направления. Научили!

Группа обучающихся, получивших отметку «3», имеет результаты в диапазоне от 6,6 до 77,6 процентов: один вопрос 6,6%, два вопроса от 10 до 20%, два вопроса от 20 до 30%, четыре вопроса от 30 до 40%, один вопрос от 40 до 50%, девять вопросов от 50 до 60%, шесть вопросов от 60 до 70% и более 70% – пять вопросов. В этой группе мы тоже видим сдвиг результатов в сторону более высоких показателей, т.е. результаты обучающихся близки к отметке «4». Только 6,6% выпускников смогли ответить на 23-й вопрос, который вызывает затруднения у всех групп обучающихся. Самый высокий процент (77,6) по выполнению задания 11 (таблица 12). Выпускники научились анализировать информацию, необходимую для изучения разных территорий Земли.

Группа обучающихся, получивших неудовлетворительную отметку, имеет результаты в диапазоне от 2 до 51 процента: пять вопросов до 10%, три вопроса от 10 до 20%, пять вопросов от 20 до 30%, десять вопросов от 30 до 40%, шесть вопросов от 40 до 50%, один вопрос чуть превышает отметку выполнения 50%. Максимальный процент выполнения (50, 91) соответствует вопросу №11. Выпускники научились анализировать информацию, необходимую для изучения разных территорий Земли. Наибольшие затруднения вызвал тот же самый вопрос 23, в котором нужно знать и понимать особенности природно-ресурсной базы региона, основных отраслей хозяйства, природно-хозяйственных зон и районов. И в этой группе обучающихся есть резервы улучшения результатов. Процент выполнения заданий по шестнадцати вопросам находится в интервале от 30 до 50 (таблица 12). Это чуть больше половины всех заданий в экзаменационной работе.

Средние показатели выполнения заданий соответствуют тому, что мы увидели в различных группах обучающихся. Интервал результатов от 16 до 82,7 процентов. Вопрос 23 (высокого уровня сложности) вызвал затруднения у всех групп, а на вопрос 11 (базового уровня) ответили очень результативно.

Если мы посмотрим по спецификации, то увидим, что задания базового уровня имеют планируемый процент выполнения 60–90; повышенного уровня 40–60; высокого – менее 40.

Результаты по 16 вопросам из 17 вопросов базового уровня укладываются в диапазон планируемого процента выполнения 60-90. И только по одному вопросу 16 процент ниже планируемого. Он составляет 46,75. **Обучающиеся не знают и не понимают основные термины и понятия**; не всегда умеют использовать приобретенные знания и умения в практической деятельности и повседневной жизни для решения практических задач. Над этим предстоит поработать. По четырем вопросам базового уровня результат более 80 процентов. Это вопросы 10, 11, 19 и 26. Обучающиеся понимают географические явления и процессы в геосферах; умеют анализировать информацию, необходимую для изучения разных территорий Земли; умеют определять на карте направления; знают и понимают географические явления и процессы в геосферах.

По 9 вопросам из 10 повышенного уровня сложности результаты укладываются в диапазон планируемого процента выполнения 40-60, а по двум вопросам 17 (74,8) и 24 (76,3) даже превышают его. Обучающиеся умеют использовать приобретенные знания и умения в практической деятельности и повседневной жизни для чтения карт различного содержания и умеют использовать приобретенные знания и умения в практической деятельности и повседневной жизни для определения поясного времени. По вопросу 30 необходимо доработать **умение выделять (узнавать) существенные признаки географических объектов и явлений**.

По трём вопросам высокого уровня сложности результаты 2019 года в диапазоне от 16,1 до 71,4 при планируемом проценте выполнения менее 40. Превышение планируемого процента выполнения по вопросу 21. Выпускники умеют использовать приобретенные знания и умения в практической деятельности и повседневной жизни для чтения карт различного содержания.

Доля получивших тот или иной балл от общего числа участников

Номер задания	0	1	2
B01	39,67	60,33	-
B02	26,13	73,87	-
B03	33,09	66,91	-
B04	31,1	68,9	-
B05	21,77	78,23	-
B06	35,74	64,26	-
B07	23,93	76,07	-
B08	34,22	65,78	-
B09	53,67	46,33	-
B10	17,78	82,22	-
B11	17,31	82,69	-
B12	39,35	60,65	-
B13	35,71	64,29	-
B14	55,5	44,5	-
B15	53,25	46,75	-
B16	25,16	74,84	-
B17	25,42	74,58	-
B18	17,73	82,27	-
B19	28,65	71,35	-
B20	24,46	75,54	-
B21	23,7	76,3	-
B22	48,87	51,13	-
B23	17,79	82,21	-
B24	57,5	42,5	-
B25	40,86	59,14	-
B26	55,86	44,14	-
B27	61,51	38,49	-
C01	59,59	14,06	26,35
C02	20,53	29,7	49,77
C03	83,87	16,13	-

Веер ответов на задания с кратким ответом (для анализа ошибок)

№ зад.	Проверяемые элементы содержания / умения	Полученный балл	Вариант	Ответ	Количество ответивших
1	Географические модели. Географическая карта, план местности	0	33497	2	981
	Географические модели. Географическая карта, план местности	0	33497	3	267
	Географические модели. Географическая карта, план местности	0	33497	4	289
	Географические модели. Географическая карта, план местности	0	35286	1	1231
	Географические модели. Географическая карта, план местности	0	35286	2	375
	Географические модели. Географическая карта, план местности	0	43762	2	122
	Географические модели. Географическая карта, план местности	0	34401	3	162
	Географические модели. Географическая карта, план местности	0	34401	4	272
	Географические модели. Географическая карта, план местности	0	36214	3	180
	Географические модели. Географическая карта, план местности	0	41010	1	382
	Географические модели. Географическая карта, план местности	0	41010	2	101
	Географические модели. Географическая карта, план местности	0	35286	3	265
	Географические модели. Географическая карта, план местности	0	34401	2	155
	Географические модели. Географическая карта, план местности	0	34401	2	382
	Географические модели. Географическая карта, план местности	0	34401	4	157
2	Атмосфера. Гидросфера	0	33497	1	114
	Атмосфера. Гидросфера	0	33497	2	130
	Атмосфера. Гидросфера	0	33497	4	121
	Атмосфера. Гидросфера	0	35286	1	669
	Атмосфера. Гидросфера	0	35286	2	465
	Атмосфера. Гидросфера	0	34401	2	382
	Атмосфера. Гидросфера	0	34401	4	157
	Атмосфера. Гидросфера	0	35286	3	308
	Атмосфера. Гидросфера	0	40150	4	244
	Атмосфера. Гидросфера	0	44745	4	102
3	Природные ресурсы. Рациональное и нерациональное природопользование	1	33497	1	1732
	Природные ресурсы. Рациональное и нерациональное природопользование	0	33497	2	1182
	Природные ресурсы. Рациональное и нерациональное природопользование	0	33497	3	142
	Природные ресурсы. Рациональное и нерациональное природопользование	0	35286	1	266
	Природные ресурсы. Рациональное и нерациональное природопользование	1	35286	2	2268

	Природные ресурсы. Рациональное и нерациональное природопользование	0	35286	3	375
	Природные ресурсы. Рациональное и нерациональное природопользование	1	41010	4	602
	Природные ресурсы. Рациональное и нерациональное природопользование	1	43762	3	171
	Природные ресурсы. Рациональное и нерациональное природопользование	0	43762	4	110
	Природные ресурсы. Рациональное и нерациональное природопользование	0	34401	4	377
	Природные ресурсы. Рациональное и нерациональное природопользование	1	36214	1	691
	Природные ресурсы. Рациональное и нерациональное природопользование	0	36214	3	101
	Природные ресурсы. Рациональное и нерациональное природопользование	0	36214	4	133
	Природные ресурсы. Рациональное и нерациональное природопользование	0	41010	2	193
	Природные ресурсы. Рациональное и нерациональное природопользование	0	41010	3	104
	Природные ресурсы. Рациональное и нерациональное природопользование	0	35286	4	265
	Природные ресурсы. Рациональное и нерациональное природопользование	1	40150	2	759
	Природные ресурсы. Рациональное и нерациональное природопользование	1	44745	2	233
	Природные ресурсы. Рациональное и нерациональное природопользование	1	34401	1	2417
	Природные ресурсы. Рациональное и нерациональное природопользование	0	34401	2	192
	Природные ресурсы. Рациональное и нерациональное природопользование	0	34401	3	189
4	Литосфера. Гидросфера. Атмосфера. Географическая оболочка Земли. Широтная зональность и высотная поясность. Природа России	0	33497	1	174
	Литосфера. Гидросфера. Атмосфера. Географическая оболочка Земли. Широтная зональность и высотная поясность. Природа России	1	33497	2	2272
	Литосфера. Гидросфера. Атмосфера. Географическая оболочка Земли. Широтная зональность и высотная поясность. Природа России	0	33497	3	199
	Литосфера. Гидросфера. Атмосфера. Географическая оболочка Земли. Широтная зональность и высотная поясность. Природа России	0	33497	4	484
	Литосфера. Гидросфера. Атмосфера. Географическая оболочка Земли. Широтная зональность и высотная поясность. Природа России	0	35286	1	276
	Литосфера. Гидросфера. Атмосфера. Географическая оболочка Земли. Широтная зональность и высотная поясность. Природа России	1	35286	2	2196
	Литосфера. Гидросфера. Атмосфера. Географическая оболочка Земли. Широтная зональность и высотная поясность. Природа России	1	36214	3	630

	Литосфера. Гидросфера. Атмосфера. Географическая оболочка Земли. Широтная зональность и высотная поясность. Природа России	1	41010	1	681
	Литосфера. Гидросфера. Атмосфера. Географическая оболочка Земли. Широтная зональность и высотная поясность. Природа России	0	41010	3	164
	Литосфера. Гидросфера. Атмосфера. Географическая оболочка Земли. Широтная зональность и высотная поясность. Природа России	1	43762	2	250
	Литосфера. Гидросфера. Атмосфера. Географическая оболочка Земли. Широтная зональность и высотная поясность. Природа России	0	34401	1	279
	Литосфера. Гидросфера. Атмосфера. Географическая оболочка Земли. Широтная зональность и высотная поясность. Природа России	1	34401	2	2182
	Литосфера. Гидросфера. Атмосфера. Географическая оболочка Земли. Широтная зональность и высотная поясность. Природа России	0	34401	3	237
	Литосфера. Гидросфера. Атмосфера. Географическая оболочка Земли. Широтная зональность и высотная поясность. Природа России	0	34401	4	467
	Литосфера. Гидросфера. Атмосфера. Географическая оболочка Земли. Широтная зональность и высотная поясность. Природа России	0	36214	1	111
	Литосфера. Гидросфера. Атмосфера. Географическая оболочка Земли. Широтная зональность и высотная поясность. Природа России	0	36214	2	194
	Литосфера. Гидросфера. Атмосфера. Географическая оболочка Земли. Широтная зональность и высотная поясность. Природа России	0	35286	3	488
	Литосфера. Гидросфера. Атмосфера. Географическая оболочка Земли. Широтная зональность и высотная поясность. Природа России	0	35286	4	208
	Литосфера. Гидросфера. Атмосфера. Географическая оболочка Земли. Широтная зональность и высотная поясность. Природа России	0	40150	1	155
	Литосфера. Гидросфера. Атмосфера. Географическая оболочка Земли. Широтная зональность и высотная поясность. Природа России	0	40150	2	101
	Литосфера. Гидросфера. Атмосфера. Географическая оболочка Земли. Широтная зональность и высотная поясность. Природа России	1	40150	3	668
	Литосфера. Гидросфера. Атмосфера. Географическая оболочка Земли. Широтная зональность и высотная поясность. Природа России	1	44745	2	255
5	Особенности природы материков и океанов. Особенности распространения крупных форм рельефа материков и России. Типы климата, факторы их формирования, климатические пояса России	0	33497	1	206

	Особенности природы материков и океанов. Особенности распространения крупных форм рельефа материков и России. Типы климата, факторы их формирования, климатические пояса России	0	33497	2	149
	Особенности природы материков и океанов. Особенности распространения крупных форм рельефа материков и России. Типы климата, факторы их формирования, климатические пояса России	0	33497	4	119
	Особенности природы материков и океанов. Особенности распространения крупных форм рельефа материков и России. Типы климата, факторы их формирования, климатические пояса России	0	35286	2	194
	Особенности природы материков и океанов. Особенности распространения крупных форм рельефа материков и России. Типы климата, факторы их формирования, климатические пояса России	0	41010	4	106
	Особенности природы материков и океанов. Особенности распространения крупных форм рельефа материков и России. Типы климата, факторы их формирования, климатические пояса России	0	34401	1	226
	Особенности природы материков и океанов. Особенности распространения крупных форм рельефа материков и России. Типы климата, факторы их формирования, климатические пояса России	0	34401	2	370
	Особенности природы материков и океанов. Особенности распространения крупных форм рельефа материков и России. Типы климата, факторы их формирования, климатические пояса России	0	34401	4	293
	Особенности природы материков и океанов. Особенности распространения крупных форм рельефа материков и России. Типы климата, факторы их формирования, климатические пояса России	0	35286	3	138
	Особенности природы материков и океанов. Особенности распространения крупных форм рельефа материков и России. Типы климата, факторы их формирования, климатические пояса России	0	35286	4	154
	Особенности природы материков и океанов. Особенности распространения крупных форм рельефа материков и России. Типы климата, факторы их формирования, климатические пояса России	0	40150	1	131
	Особенности природы материков и океанов. Особенности распространения крупных форм рельефа материков и России. Типы климата, факторы их формирования, климатические пояса России	0	44745	4	123
6	Земля как планета. Форма, размеры, движение Земли	0	33497	1	379

	Земля как планета. Форма, размеры, движение Земли	0	33497	3	184
	Земля как планета. Форма, размеры, движение Земли	0	33497	4	430
	Земля как планета. Форма, размеры, движение Земли	0	35286	1	105
	Земля как планета. Форма, размеры, движение Земли	0	36214	4	144
	Земля как планета. Форма, размеры, движение Земли	0	41010	1	107
	Земля как планета. Форма, размеры, движение Земли	0	41010	2	213
	Земля как планета. Форма, размеры, движение Земли	0	34401	2	338
	Земля как планета. Форма, размеры, движение Земли	0	34401	3	562
	Земля как планета. Форма, размеры, движение Земли	0	34401	4	288
	Земля как планета. Форма, размеры, движение Земли	0	36214	1	197
	Земля как планета. Форма, размеры, движение Земли	0	36214	3	162
	Земля как планета. Форма, размеры, движение Земли	0	35286	3	605
	Земля как планета. Форма, размеры, движение Земли	0	35286	4	346
	Земля как планета. Форма, размеры, движение Земли	0	40150	4	123
7	Литосфера. Рельеф земной поверхности. Мировой океан и его части. Воды суши. Особенности природы материков и океанов	0	33497	4	314
	Литосфера. Рельеф земной поверхности. Мировой океан и его части. Воды суши. Особенности природы материков и океанов	0	41010	1	153
	Литосфера. Рельеф земной поверхности. Мировой океан и его части. Воды суши. Особенности природы материков и океанов	0	41010	2	159
	Литосфера. Рельеф земной поверхности. Мировой океан и его части. Воды суши. Особенности природы материков и океанов	0	34401	2	136
	Литосфера. Рельеф земной поверхности. Мировой океан и его части. Воды суши. Особенности природы материков и океанов	0	34401	3	228
	Литосфера. Рельеф земной поверхности. Мировой океан и его части. Воды суши. Особенности природы материков и океанов	0	35286	1	188
	Литосфера. Рельеф земной поверхности. Мировой океан и его части. Воды суши. Особенности природы материков и океанов	0	35286	2	1089
	Литосфера. Рельеф земной поверхности. Мировой океан и его части. Воды суши. Особенности природы материков и океанов	0	35286	3	237

8	Географические особенности воспроизводства населения мира. Половозрастной состав. Уровень и качество жизни населения	0	33497	2	280
	Географические особенности воспроизводства населения мира. Половозрастной состав. Уровень и качество жизни населения	0	33497	3	167
	Географические особенности воспроизводства населения мира. Половозрастной состав. Уровень и качество жизни населения	0	33497	4	1194
	Географические особенности воспроизводства населения мира. Половозрастной состав. Уровень и качество жизни населения	0	35286	1	276
	Географические особенности воспроизводства населения мира. Половозрастной состав. Уровень и качество жизни населения	0	35286	2	196
	Географические особенности воспроизводства населения мира. Половозрастной состав. Уровень и качество жизни населения	0	41010	2	213
	Географические особенности воспроизводства населения мира. Половозрастной состав. Уровень и качество жизни населения	0	41010	4	143
	Географические особенности воспроизводства населения мира. Половозрастной состав. Уровень и качество жизни населения	0	43762	4	118
	Географические особенности воспроизводства населения мира. Половозрастной состав. Уровень и качество жизни населения	0	34401	2	158
	Географические особенности воспроизводства населения мира. Половозрастной состав. Уровень и качество жизни населения	0	34401	3	246
	Географические особенности воспроизводства населения мира. Половозрастной состав. Уровень и качество жизни населения	0	36214	2	124
	Географические особенности воспроизводства населения мира. Половозрастной состав. Уровень и качество жизни населения	0	36214	4	133
	Географические особенности воспроизводства населения мира. Половозрастной состав. Уровень и качество жизни населения	0	35286	3	207
	Географические особенности воспроизводства населения мира. Половозрастной состав. Уровень и качество жизни населения	0	40150	1	337
	Географические особенности воспроизводства населения мира. Половозрастной состав. Уровень и качество жизни населения	0	34401	1	195
9	Географические особенности размещения населения. Неравномерность размещения населения земного шара. Размещение населения России. Основная полоса расселения	0	33497		356

Географические особенности размещения населения. Неравномерность размещения населения земного шара. Размещение населения России. Основная полоса расселения	0	33497	152,6	220
	0	33497	-152,6	433
	0	33497	-345,2	151
	0	33497	96,3	155
	0	34401	578511	248
	0	36214	-12693	146
	0	40150	10643	110
	0	40150	-10897	191
	0	44745	8348	149
	0	34401		150
	0	34401	186570	113
	0	35286		135
0	35286	146445	134	

	Географические особенности размещения населения. Неравномерность размещения населения земного шара. Размещение населения России. Основная полоса расселения	0	35286	417681	238
	Географические особенности размещения населения. Неравномерность размещения населения земного шара. Размещение населения России. Основная полоса расселения	0	36214	-9857	116
10	Структура занятости населения. Отраслевая структура хозяйства	0	33497	4	233
	Структура занятости населения. Отраслевая структура хозяйства	0	41010	2	106
	Структура занятости населения. Отраслевая структура хозяйства	0	34401	3	250
	Структура занятости населения. Отраслевая структура хозяйства	0	34401	4	403
	Структура занятости населения. Отраслевая структура хозяйства	0	34401	1	129
	Структура занятости населения. Отраслевая структура хозяйства	0	35286	2	232
	Структура занятости населения. Отраслевая структура хозяйства	0	35286	3	347
	Структура занятости населения. Отраслевая структура хозяйства	0	36214	2	117
11	Особенности природно-ресурсного потенциала, населения, хозяйства, культуры крупных стран мира	0	33497	1	107
	Особенности природно-ресурсного потенциала, населения, хозяйства, культуры крупных стран мира	0	33497	2	168
	Особенности природно-ресурсного потенциала, населения, хозяйства, культуры крупных стран мира	1	33497	3	2411
	Особенности природно-ресурсного потенциала, населения, хозяйства, культуры крупных стран мира	0	33497	4	457
	Особенности природно-ресурсного потенциала, населения, хозяйства, культуры крупных стран мира	1	41010	2	871
	Особенности природно-ресурсного потенциала, населения, хозяйства, культуры крупных стран мира	1	34401	1	2640
	Особенности природно-ресурсного потенциала, населения, хозяйства, культуры крупных стран мира	0	34401	2	137
	Особенности природно-ресурсного потенциала, населения, хозяйства, культуры крупных стран мира	0	34401	3	278
	Особенности природно-ресурсного потенциала, населения, хозяйства, культуры крупных стран мира	0	34401	4	124
	Особенности природно-ресурсного потенциала, населения, хозяйства, культуры крупных стран мира	1	44745	3	284
	Особенности природно-ресурсного потенциала, населения, хозяйства, культуры крупных стран мира	1	40150	4	874
	Особенности природно-ресурсного потенциала, населения, хозяйства, культуры крупных стран мира	1	43762	2	370

	Особенности природно-ресурсного потенциала, населения, хозяйства, культуры крупных стран мира	0	35286	1	326
	Особенности природно-ресурсного потенциала, населения, хозяйства, культуры крупных стран мира	0	35286	3	135
	Особенности природно-ресурсного потенциала, населения, хозяйства, культуры крупных стран мира	1	35286	4	2656
	Особенности природно-ресурсного потенциала, населения, хозяйства, культуры крупных стран мира	1	36214	1	861
12	Городское и сельское население. Города	0	33497	1	216
	Городское и сельское население. Города	0	33497	2	255
	Городское и сельское население. Города	0	33497	3	531
	Городское и сельское население. Города	0	35286	1	288
	Городское и сельское население. Города	0	36214	2	129
	Городское и сельское население. Города	0	35286	3	337
	Городское и сельское население. Города	0	35286	4	940
	Городское и сельское население. Города	0	41010	2	108
	Городское и сельское население. Города	0	43762	4	146
	Городское и сельское население. Города	0	34401	1	558
	Городское и сельское население. Города	0	34401	3	355
	Городское и сельское население. Города	0	34401	4	231
	Городское и сельское население. Города	0	36214	4	180
	Городское и сельское население. Города	0	40150	1	158
	Городское и сельское население. Города	0	40150	3	144
13	География отраслей промышленности России. География сельского хозяйства. География важнейших видов транспорта	0	33497	1	468
	География отраслей промышленности России. География сельского хозяйства. География важнейших видов транспорта	0	33497	3	265
	География отраслей промышленности России. География сельского хозяйства. География важнейших видов транспорта	0	33497	4	132
	География отраслей промышленности России. География сельского хозяйства. География важнейших видов транспорта	0	36214	4	115
	География отраслей промышленности России. География сельского хозяйства. География важнейших видов транспорта	0	41010	1	172

	География отраслей промышленности России. География сельского хозяйства. География важнейших видов транспорта	0	41010	2	118
	География отраслей промышленности России. География сельского хозяйства. География важнейших видов транспорта	0	41010	4	185
	География отраслей промышленности России. География сельского хозяйства. География важнейших видов транспорта	0	34401	3	263
	География отраслей промышленности России. География сельского хозяйства. География важнейших видов транспорта	0	34401	4	988
	География отраслей промышленности России. География сельского хозяйства. География важнейших видов транспорта	0	35286	1	174
	География отраслей промышленности России. География сельского хозяйства. География важнейших видов транспорта	0	35286	2	551
	География отраслей промышленности России. География сельского хозяйства. География важнейших видов транспорта	0	35286	4	351
	География отраслей промышленности России. География сельского хозяйства. География важнейших видов транспорта	0	40150	2	129
	География отраслей промышленности России. География сельского хозяйства. География важнейших видов транспорта	0	43762	3	110
14	Природно-хозяйственное районирование России. Регионы России	0	33497		372
	Природно-хозяйственное районирование России. Регионы России	1	33497	антананариву	1312
	Природно-хозяйственное районирование России. Регионы России	1	36214	нижнийновгород	461
	Природно-хозяйственное районирование России. Регионы России	1	40150	мадрид	606
	Природно-хозяйственное районирование России. Регионы России	0	44745		121
	Природно-хозяйственное районирование России. Регионы России	0	34401		252
	Природно-хозяйственное районирование России. Регионы России	0	34401	екатеринбург	813
	Природно-хозяйственное районирование России. Регионы России	0	34401	пермь	101
	Природно-хозяйственное районирование России. Регионы России	1	34401	челябинск	1196
	Природно-хозяйственное районирование России. Регионы России	0	35286		409
	Природно-хозяйственное районирование России. Регионы России	1	35286	ханой	1604
	Природно-хозяйственное районирование России. Регионы России	1	41010	южно-сахалинск	434
15	Определение географических объектов и явлений по их существенным признакам	0	33497		494

	Определение географических объектов и явлений по их существенным признакам	0	33497	0,76	282
	Определение географических объектов и явлений по их существенным признакам	0	33497	19	301
	Определение географических объектов и явлений по их существенным признакам	1	33497	76	1150
	Определение географических объектов и явлений по их существенным признакам	0	33497	760	187
	Определение географических объектов и явлений по их существенным признакам	0	34401	7	107
	Определение географических объектов и явлений по их существенным признакам	0	35286		505
	Определение географических объектов и явлений по их существенным признакам	1	35286	61	1451
	Определение географических объектов и явлений по их существенным признакам	1	41010	52	658
	Определение географических объектов и явлений по их существенным признакам	0	34401		311
	Определение географических объектов и явлений по их существенным признакам	1	34401	14	1687
	Определение географических объектов и явлений по их существенным признакам	1	40150	5	495
	Определение географических объектов и явлений по их существенным признакам	1	43762	3	102
	Определение географических объектов и явлений по их существенным признакам	0	44745		112
	Определение географических объектов и явлений по их существенным признакам	1	36214	14	577
	Определение географических объектов и явлений по их существенным признакам	0	40150	4	121
16	Мировое хозяйство. Хозяйство России. Регионы России	0	33497	132	153
	Мировое хозяйство. Хозяйство России. Регионы России	0	33497	213	346
	Мировое хозяйство. Хозяйство России. Регионы России	0	33497	312	141
	Мировое хозяйство. Хозяйство России. Регионы России	0	33497	321	307
	Мировое хозяйство. Хозяйство России. Регионы России	0	34401	123	138
	Мировое хозяйство. Хозяйство России. Регионы России	0	35286	123	268
	Мировое хозяйство. Хозяйство России. Регионы России	0	35286	231	124
	Мировое хозяйство. Хозяйство России. Регионы России	0	34401	312	401

	Мировое хозяйство. Хозяйство России. Регионы России	0	36214	132	115
17	Погода и климат. Распределение тепла и влаги на Земле	0	34401	600	246
	Погода и климат. Распределение тепла и влаги на Земле	0	33497	600	115
18	Административно-территориальное устройство России. Столицы и крупные города	1	34401	всеверном	113
	Административно-территориальное устройство России. Столицы и крупные города	1	34401	с	691
	Административно-территориальное устройство России. Столицы и крупные города	1	34401	север	1503
	Административно-территориальное устройство России. Столицы и крупные города	1	34401	северном	338
	Административно-территориальное устройство России. Столицы и крупные города	1	36214	с	216
	Административно-территориальное устройство России. Столицы и крупные города	1	36214	север	527
	Административно-территориальное устройство России. Столицы и крупные города	1	41010	з	172
	Административно-территориальное устройство России. Столицы и крупные города	1	41010	запад	442
	Административно-территориальное устройство России. Столицы и крупные города	1	33497	восток	1421
	Административно-территориальное устройство России. Столицы и крупные города	1	33497	восточном	271
	Административно-территориальное устройство России. Столицы и крупные города	1	35286	вюжном	112
	Административно-территориальное устройство России. Столицы и крупные города	1	35286	ю	710
	Административно-территориальное устройство России. Столицы и крупные города	1	35286	юг	1481
	Административно-территориальное устройство России. Столицы и крупные города	1	35286	южном	362
	Административно-территориальное устройство России. Столицы и крупные города	1	40150	ю	224
	Административно-территориальное устройство России. Столицы и крупные города	1	40150	юг	494
	Административно-территориальное устройство России. Столицы и крупные города	1	40150	южном	105
	Административно-территориальное устройство России. Столицы и крупные города	1	43762	запад	178
	Административно-территориальное устройство России. Столицы и крупные города	1	44745	юг	157

	Административно-территориальное устройство России. Столицы и крупные города	1	33497	в	626
19	Ведущие страны-экспортеры основных видов промышленной продукции. Ведущие страны-экспортеры основных видов сельскохозяйственной продукции. Основные международные магистрали и транспортные узлы	0	34401	1	244
	Ведущие страны-экспортеры основных видов промышленной продукции. Ведущие страны-экспортеры основных видов сельскохозяйственной продукции. Основные международные магистрали и транспортные узлы	0	34401	2	255
	Ведущие страны-экспортеры основных видов промышленной продукции. Ведущие страны-экспортеры основных видов сельскохозяйственной продукции. Основные международные магистрали и транспортные узлы	0	34401	3	328
	Ведущие страны-экспортеры основных видов промышленной продукции. Ведущие страны-экспортеры основных видов сельскохозяйственной продукции. Основные международные магистрали и транспортные узлы	0	36214	1	145
	Ведущие страны-экспортеры основных видов промышленной продукции. Ведущие страны-экспортеры основных видов сельскохозяйственной продукции. Основные международные магистрали и транспортные узлы	0	33497	3	580
	Ведущие страны-экспортеры основных видов промышленной продукции. Ведущие страны-экспортеры основных видов сельскохозяйственной продукции. Основные международные магистрали и транспортные узлы	0	33497	4	159
	Ведущие страны-экспортеры основных видов промышленной продукции. Ведущие страны-экспортеры основных видов сельскохозяйственной продукции. Основные международные магистрали и транспортные узлы	0	35286	1	221
	Ведущие страны-экспортеры основных видов промышленной продукции. Ведущие страны-экспортеры основных видов сельскохозяйственной продукции. Основные международные магистрали и транспортные узлы	0	35286	3	587
	Ведущие страны-экспортеры основных видов промышленной продукции. Ведущие страны-экспортеры основных видов сельскохозяйственной продукции. Основные международные магистрали и транспортные узлы	0	35286	4	161
	Ведущие страны-экспортеры основных видов промышленной продукции. Ведущие страны-экспортеры основных видов сельскохозяйственной продукции. Основные международные магистрали и транспортные узлы	0	40150	3	230
	Ведущие страны-экспортеры основных видов промышленной продукции. Ведущие страны-экспортеры основных видов сельскохозяйственной продукции.	0	33497	2	213

	Основные международные магистрали и транспортные узлы				
20	Часовые зоны	0	34401	2	254
	Часовые зоны	0	34401	4	226
	Часовые зоны	0	43762	2	110
	Часовые зоны	0	35286	2	440
	Часовые зоны	0	35286	4	147
	Часовые зоны	0	33497	3	281
	Часовые зоны	0	33497	4	290
	Часовые зоны	0	35286	1	409
21	Направление и типы миграции населения России. Городское и сельское население. Регионы России	0	41010	312	116
	Направление и типы миграции населения России. Городское и сельское население. Регионы России	0	35286	132	271
	Направление и типы миграции населения России. Городское и сельское население. Регионы России	0	35286	213	225
	Направление и типы миграции населения России. Городское и сельское население. Регионы России	0	33497	132	112
	Направление и типы миграции населения России. Городское и сельское население. Регионы России	0	33497	231	158
	Направление и типы миграции населения России. Городское и сельское население. Регионы России	0	33497	312	242
	Направление и типы миграции населения России. Городское и сельское население. Регионы России	0	34401	123	215
	Направление и типы миграции населения России. Городское и сельское население. Регионы России	0	34401	231	119
22	Природные ресурсы	0	34401	12	157
	Природные ресурсы	0	34401	23	305
	Природные ресурсы	0	34401	43	423
	Природные ресурсы	0	36214	23	192
	Природные ресурсы	0	41010	13	108
	Природные ресурсы	0	35286	13	189
	Природные ресурсы	0	35286	14	169
	Природные ресурсы	0	35286	24	193
	Природные ресурсы	0	35286	32	144
	Природные ресурсы	0	35286	42	282
	Природные ресурсы	0	33497	21	137
	Природные ресурсы	0	33497	24	187
	Природные ресурсы	0	33497	31	108
	Природные ресурсы	0	33497	42	324
	Природные ресурсы	0	33497	43	140

	Природные ресурсы	0	40150	32	115
	Природные ресурсы	0	33497	13	101
	Природные ресурсы	0	33497	14	146
23	Этапы геологической истории земной коры. Геологическая хронология	0	34401	213	148
	Этапы геологической истории земной коры. Геологическая хронология	0	34401	231	129
	Этапы геологической истории земной коры. Геологическая хронология	0	34401	321	160
	Этапы геологической истории земной коры. Геологическая хронология	0	35286	231	162
	Этапы геологической истории земной коры. Геологическая хронология	0	33497	231	187
	Этапы геологической истории земной коры. Геологическая хронология	0	33497	312	157
	Этапы геологической истории земной коры. Геологическая хронология	0	35286	123	152
	Этапы геологической истории земной коры. Геологическая хронология	0	36214	123	123
24	Особенности природно-ресурсного потенциала, населения, хозяйства, культуры крупных стран мира	0	34401	1	610
	Особенности природно-ресурсного потенциала, населения, хозяйства, культуры крупных стран мира	0	34401	2	736
	Особенности природно-ресурсного потенциала, населения, хозяйства, культуры крупных стран мира	0	34401	4	601
	Особенности природно-ресурсного потенциала, населения, хозяйства, культуры крупных стран мира	0	36214	2	264
	Особенности природно-ресурсного потенциала, населения, хозяйства, культуры крупных стран мира	0	41010	3	197
	Особенности природно-ресурсного потенциала, населения, хозяйства, культуры крупных стран мира	0	40150	2	245
	Особенности природно-ресурсного потенциала, населения, хозяйства, культуры крупных стран мира	0	40150	3	137
	Особенности природно-ресурсного потенциала, населения, хозяйства, культуры крупных стран мира	0	40150	4	141
	Особенности природно-ресурсного потенциала, населения, хозяйства, культуры крупных стран мира	0	41010	1	191
	Особенности природно-ресурсного потенциала, населения, хозяйства, культуры крупных стран мира	0	41010	2	196
	Особенности природно-ресурсного потенциала, населения, хозяйства, культуры крупных стран мира	0	33497	3	904
	Особенности природно-ресурсного потенциала, населения, хозяйства, культуры крупных стран мира	0	35286	2	712
	Особенности природно-ресурсного потенциала, населения, хозяйства, культуры крупных стран мира	0	35286	3	502
	Особенности природно-ресурсного потенциала, населения, хозяйства, культуры крупных стран мира	0	35286	4	392

	Особенности природно-ресурсного потенциала, населения, хозяйства, культуры крупных стран мира	0	36214	3	149
	Особенности природно-ресурсного потенциала, населения, хозяйства, культуры крупных стран мира	0	36214	4	119
	Особенности природно-ресурсного потенциала, населения, хозяйства, культуры крупных стран мира	0	33497	1	445
	Особенности природно-ресурсного потенциала, населения, хозяйства, культуры крупных стран мира	0	33497	2	314
25	Природно-хозяйственное районирование России. Регионы России	0	34401	1	160
	Природно-хозяйственное районирование России. Регионы России	0	34401	2	480
	Природно-хозяйственное районирование России. Регионы России	0	34401	4	491
	Природно-хозяйственное районирование России. Регионы России	0	41010	2	134
	Природно-хозяйственное районирование России. Регионы России	0	41010	4	114
	Природно-хозяйственное районирование России. Регионы России	0	40150	1	152
	Природно-хозяйственное районирование России. Регионы России	0	40150	3	132
	Природно-хозяйственное районирование России. Регионы России	0	40150	4	181
	Природно-хозяйственное районирование России. Регионы России	0	35286	1	385
	Природно-хозяйственное районирование России. Регионы России	0	35286	2	270
	Природно-хозяйственное районирование России. Регионы России	0	35286	4	570
	Природно-хозяйственное районирование России. Регионы России	0	33497	1	211
	Природно-хозяйственное районирование России. Регионы России	0	33497	2	547
	Природно-хозяйственное районирование России. Регионы России	0	33497	3	320
	Природно-хозяйственное районирование России. Регионы России	0	36214	4	230
26	Географические модели. Географическая карта, план местности	0	34401	1	712
	Географические модели. Географическая карта, план местности	0	34401	2	246
	Географические модели. Географическая карта, план местности	0	34401	3	399
	Географические модели. Географическая карта, план местности	0	36214	4	522
	Географические модели. Географическая карта, план местности	0	41010	3	268
	Географические модели. Географическая карта, план местности	0	35286	1	862
	Географические модели. Географическая карта, план местности	0	35286	2	414
	Географические модели. Географическая карта, план местности	0	35286	3	362
	Географические модели. Географическая карта, план местности	0	40150	1	236

	Географические модели. Географическая карта, план местности	0	43762	3	134
	Географические модели. Географическая карта, план местности	0	44745	3	115
	Географические модели. Географическая карта, план местности	0	33497	1	718
	Географические модели. Географическая карта, план местности	0	33497	2	597
	Географические модели. Географическая карта, план местности	0	33497	3	691
27	Географические модели. Географическая карта, план местности	0	34401		393
	Географические модели. Географическая карта, план местности	0	34401	ненецкий	279
	Географические модели. Географическая карта, план местности	0	35286	финляндия	344
	Географические модели. Географическая карта, план местности	0	40150	ненецкий	125
	Географические модели. Географическая карта, план местности	0	41010		143
	Географические модели. Географическая карта, план местности	0	33497	ханты-мансийск	103
	Географические модели. Географическая карта, план местности	0	35286		473
	Географические модели. Географическая карта, план местности	0	44745		106
	Географические модели. Географическая карта, план местности	0	33497		253
	Географические модели. Географическая карта, план местности	0	33497	новосибирск	1328
	Географические модели. Географическая карта, план местности	0	33497	салехард	189
	Географические модели. Географическая карта, план местности	0	36214		109
	Географические модели. Географическая карта, план местности	0	36214	тюменская	265
	Географические модели. Географическая карта, план местности	0	43762		167
	Географические модели. Географическая карта, план местности	0	34401	ямало-ненецкий	109

Примечание: в веер ответов включены только ответы, не набравшие максимальное количество баллов; дополнительное условие - не менее 100 участников дали этот неверный ответ.

2.3.3. Содержательный анализ выполнения заданий КИМ ОГЭ

Для содержательного анализа используется вариант 34401, выполнявшийся 3185 участниками ОГЭ в Свердловской области. Результаты по 18 вопросам из 30 вопросов данного варианта **улучшены** в сравнении со средним процентом выполнения по каждой линии заданий обобщённого плана КИМ по географии в Свердловской области (таблица 12). Это вопросы 1, 2, 3, 7, 8, 9, 11, 12, 15, 16, 17, 19, 21, 22, 24, 28, 29, 30. В этой группе 10 заданий базового уровня, 2 задания высокого уровня и 6 заданий повышенного уровня. Повышение результатов составило от 0,2 до 20,7 процентов.

По семи заданиям результат выше 80%. Самый высокий абсолютный результат по линии 7 – 86,31%. Выпускники продемонстрировали хорошие знания по теме «Население России». Результаты по варианту 34401 превысили результаты группы обучающихся, получивших неудовлетворительную отметку, получивших отметку «3» и отметку «4», обобщённого плана КИМ.

По линии 19 результат превысил результаты группы обучающихся, получивших неудовлетворительную отметку, и группы обучающихся, получивших отметку «3». 84,3% обучающихся умеют определять на карте направления.

По линии 11 почти 83% обучающихся умеют анализировать информацию, необходимую для изучения разных территорий Земли. Они смогли найти на карте холодный атмосферный фронт и ответить на вопрос. Этот результат превысил результаты группы обучающихся, получивших неудовлетворительную отметку, и группы обучающихся, получивших отметку «3», но средние результаты двух других групп обучающихся («4» и «5») выше. Результаты этих линий говорят о том, что легче повысить результаты в первых двух группах. Сложнее улучшить результаты группы обучающихся, получивших отметку «4». В 2019 году мы это увидели в линиях 9, 29 и 30. Вопросы этих линий повышенного уровня сложности. Увеличение составило 13, 7%, 10,3% и 17,7% соответственно. И это радует!

По линии 9 60% обучающихся правильно вычислили миграционный прирост населения РФ в 2014 году по таблице.

Всегда были сложными вопросы на понимание географических следствий движения Земли вокруг Солнца, но по линии 29 54,4% обучающихся смогли определить высоту Солнца над горизонтом в полдень 23 сентября по местному солнечному времени в пунктах Вахой, Чэнду, Данхай-анг и Сургут.

По линии 30 56% обучающихся правильно определили регион России по его описанию. По всем этим трём линиям были улучшены результаты группы обучающихся, получивших отметку «4». В эту группу также вошли линии 1,3,7, 8, и 15. Обучающиеся знают географические особенности природы материков, природы и населения России, умеют находить информацию, работать с таблицами, объяснять существенные признаки географических объектов и явлений.

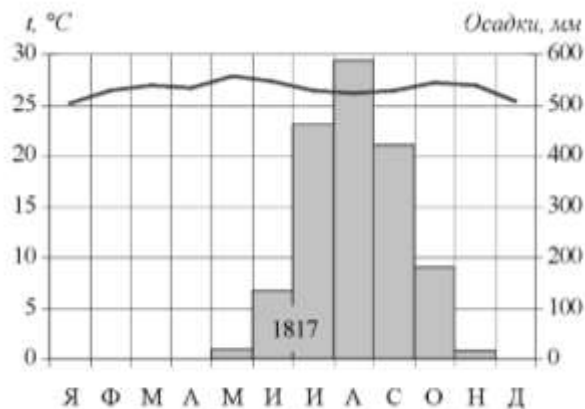
Приближаются к результатам группы обучающихся, получивших отметку «4», результаты по линиям 22 и 23. В задании высокого уровня сложности линии 23 уже 11,7% обучающихся смогли выявить особенность природно-ресурсной базы региона, в котором находится г. Астрахань, а в задании 22 - 80,91% обучающихся правильно определили географический район России.

Для того, чтобы выявить **сложные** для Свердловской области **задания**, распределим задания варианта 34401 по степени уменьшения доли участников ОГЭ, которые не справились с этими заданиями. Вот этот ряд: 23 (88%), 14 (62%), 27 (61%), 16 (53%), 29 (43%), 13 (39%), 6 (37%), 12 (36%), 28 (36%), 4 (31%), 25 (28%), 5 (28%), 21 (26%), 30 (25%), 10 (25%), 3 (24%), 8 (19%), 1 (19%), 17 (17%), 2 (17%), 9 (16%), 22 (15%), 26 (14%), 7 (11%), 24 (10%), 18 (8%).

Данный ряд показывает, что самые низкие результаты варианта 34401 по заданиям 23, 27 и 14. В задании 23 88% обучающихся не смогли назвать особенности природно-ресурсной базы региона, в котором находится город Астрахань. Этот тип заданий вызывает затруднение у обучающихся всех групп.

Одним из самых сложных для региона оказалось задание по линии 14 на определение координат. 62% обучающихся не смогли найти на карте по координатам город-миллионер Челябинск. 813 человек выбрали Екатеринбург. Удивляет то, что в веере ответов 10 вариантов написания этого названия: Екатенбург, Екатеребург, Екагеринбург и т.д. Можно предположить, что обучающийся не смог правильно прочитать на карте название города, т.к. из-за цветовой заливки на карте форм рельефа он не увидел левую половину верхнего элемента буквы «Т». Но не знать название административного центра Свердловской области, в которой ты живёшь и выполняешь задание по географии – это странно! Предполагаем, что обучающиеся плохо знают русский язык. В варианте 33497 линии 14 было задание, в котором выпускники искали на карте Антананариву. Вот где был веер ответов. 18 вариантов прочтения этого названия на карте компьютер просто не засчитал. Проблема не географическая, а филолого-герменевтическая. В этом случае обучающиеся правильно определили координаты, а **читать и правильно списывать слова с карты не умеют**. Правильно читать в каком классе учат? Пусть по слогам, но читать правильно! Шлейф незнания и неумения тянется за выпускниками все годы обучения, а, возможно, и всю оставшуюся жизнь.

С заданием линии 27 не справились 61% обучающихся. Это задание повышенного уровня сложности, в котором требовалось проанализировать климатограмму. Для понимания информации в климатограмме **нужно уметь читать график, столбиковую диаграмму, находить информацию на карте, знать отличия в сезонах года северного и южного полушарий и т.д.**



Годовой ход температуры воздуха не анализируют. По графику не могут сделать вывод, что круглый год лето, т.к. температура выше 25°. По столбиковой диаграмме не определяют, что чётко выражены два сезона года – сухой и влажный, что большая часть осадков выпадает летом. Анализировать климатограммы могут не все, и таких набралось 1947 человек. При этом у них в атласе есть карта с границами климатических поясов и описаниями типов климата в легенде. Это трудно и научить этому всех задача не из лёгких. При этом мы учитываем, что планируемый процент выполнения менее 40.

Обучающиеся не умеют работать с таблицами. Можно привести пример по заданию 8. Они не могут найти в таблице соответствующую колонку и сравнить два числа! Найти по строчкам таблицы Армению, Таджикистан, Азербайджан и Казахстан. По колонкам найти 2012, 2013, 2014 годы и сравнить в них пятизначные числа! Затем выбрать правильное утверждение. 599 человек не справились с этим заданием! Что составляет 18,8% от общего числа обучающихся, выполнявших этот вариант.

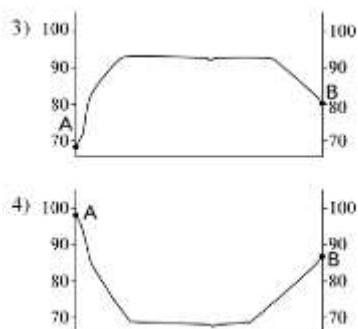
Вопрос 9. Миграционный прирост. Из одного шестизначного числа вычесть с помощью калькулятора другое шестизначное число не могут! Из 578 тысяч вычесть 308 тысяч! Это география или математика и русский язык в придачу? Не понимают слово «прирост»!

Результаты экзамена показывают, что выпускники **не умеют читать карту**. В задании 10 нужно определить на карте зону действия антициклона. Задача на три действия. Во-первых, надо знать определение термина «антициклон». Во-вторых, найти на карте букву «В» («высокое давление» - это написано в легенде карты). В-третьих, рядом с буквой «В» на карте прочитать название города. Алгоритм действий в подобных заданиях при работе на карте необходимо отрабатывать. Не справились с заданием 25% обучающихся, т.е. четверть тех, кто выполнял этот вариант. Таким образом, мы можем сделать вывод, что у обучающихся **не сформированы умения извлекать и анализировать данные из различных источников географической информации (карт атласов, статистических материалов, диаграмм, текстов СМИ).**

Вопрос 12-й линии: «охране речных вод от загрязнения способствует ...» и обучающиеся выбирают ответ: «...использование минеральных удобрений в бассейнах рек». Где логика? Где здравый смысл? 988 человек думают так!

О том, что обучающиеся **не понимают смысл терминов**, говорит такой пример. В линии 13 было задание найти в предложенных ответах высказывание, в котором содержится информация о воспроизводстве населения. Почти тысяча выпускников выбрали ответ: численность населения Европейской части России с 30-х гг прошлого века к настоящему времени выросла на 45%, в том время когда правильный ответ указывал соотношения числа родившихся и умерших. Воспроизводство населения определяется рождаемостью и смертностью. Понятие не только надо знать, но и понимать, на то оно и понятие! Оказывается, что для многих это тоже проблема.

Линия 21 включает задания на чтение профиля рельефа местности. Обучающиеся не понимают, где на карте долина реки (понижение), а где гора. Бергштрихи не видят. По отметкам высот, по горизонталям **рельеф не читают**. Карту и график не соотносят.



328 человек выбрали рисунок под номером 3, а правильный ответ под номером 4. Как говорится: почувствуйте разницу! Диаметально противоположные по высоте формы рельефа. Долина реки и гора с плоской вершиной, на которой находится углубление – русло реки!

В задании линии 26 нужно было расположить слои горных пород в порядке **увеличения** их возраста (от самого молодого до самого древнего). Слово «увеличения» выделено, в скобках уточнение, а условные знаки нарисованы прямо под ответ.



На рисунке представлено горизонтальное залегание слоёв без тектонических дислокаций, т.е. более молодые слои выше, а более древние – ниже. Это надо знать, а далее проявить умение работать с рисунком. Можно обучающимся по окончании 9 класса продемонстрировать умение соотносить рисунок и условные обозначения для правильного ответа? Маленьких детей учат сравнивать картинки! 437 человек написали разные варианты сочетаний: то песок древнее, то супесь, а глина моложе. Фантазировали, как могли.

В линии 16 варианта было задание на **вычисление процента от числа**. Делать это многие не умеют. В задании есть указание: полученный результат округлите до целого числа. **Внимательно читать задание не умеют**, поэтому результаты 14,041095; 14,0411; 14,05, естественно, компьютером не засчитываются, т.к. надо было округлить до целого числа, но это дело поправимое. А как получаются результаты 234651,2 или 141400? Кто и когда должен был научить выпускников делать математические вычисления на калькуляторе?

Ряд линий, в которых задания на **знание географической номенклатуры и умение читать карту**, – это линии 2, 3, 4, 5, 6, 7, 17, 22, 24, 25 и 30. Одиннадцать линий из 30. Это много и достаточно для того, чтобы набирать баллы и быть успешным на экзамене.

Рассмотрим задания варианта 34401 по перечисленным линиям.

Линия 2 включала задание: «С какой, из перечисленных стран, Россия имеет сухопутную границу?». Из перечня стран обучающиеся выбирают Турцию, которая не имеет сухопутной границы с Россией. Больше нравится, так как бывали там? А если в атласе посмотреть!

В линии 3 предлагалось определить регион России, где средняя температура воздуха в июле самая высокая. Вот где надо хорошо знать политико-административную карту РФ и статью 65 Конституции РФ. Надо найти на климатической карте Владивосток – административный центр Приморского края, Пермь, Астрахань, Чувашскую Республику (Чебоксары) и поработать с изотермами.

В линии 4 был вопрос о вечной мерзлоте. Её граница на карте нанесена. Остаётся найти города Омск, Магадан, Челябинск, Вологду и ответить на вопрос о расположении города в районе

вечной мерзлоты. Вывод простой: надо хорошо знать политико-административную карту России и быстро ориентироваться на любой тематической карте.

В линии 5 правильно выбрал из списка коренные народы Европейского Севера России тот, кто знал расположение Республики Бурятия, Республики Башкортостан, Республики Калмыкии или быстро нашёл их на карте.

Задание линии 6 о заповеднике, где можно увидеть необычную природу тундры, поставило в тупик некоторых обучающихся, так как найти на карте Гыданский, Окский, Южно-Уральский и Мордовский заповедники они просто не смогли. Полуострова знать надо и реки России. Зону тундры найти на карте. Представлять, где находится на карте Южный Урал. Республику Мордовию знать как субъект Российской Федерации. Опять же номенклатура, федеративное устройство РФ, карта. Вот путь к успеху.

Линия 7, задание о плотности населения по регионам. Нужно найти на карте Челябинскую, Архангельскую, Иркутскую области, Забайкальский край и по заливке сравнить плотность населения. Республики, края, области РФ, административные центры – это те опорные объекты на карте, знание которых поможет ответить на вопросы КИМ.

В линии 17 обучающиеся пытались расположить города в порядке увеличения в них численности населения: Новокузнецк, Норильск, Казань. База – это знание политико-административного устройства территории РФ и умение быстро находить объекты на любой карте. Эти знания и умения требуют отработки до автоматизма. В то же время, анализ ошибочных ответов показал, что выпускники **не очень внимательно читают вопрос** и выстраивают города не в порядке увеличения в них численности населения, а наоборот.

Задание линии 22 предполагает знание географического районирования России. В каком регионе располагается Астрахань? Вся географическая номенклатура должна иметь территориальную привязку по группам для лучшего запоминания.

В задании линии 24 обучающиеся определяли последовательность регионов России, в которой их жители встречают Новый год. Те обучающиеся, которые хорошо знают номенклатуру, и без карты представят расположение Республики Карелии, Свердловской области и Забайкальского края с востока на запад быстро ответят на вопрос. А те выпускники, которые не знают номенклатуру, даже и не найдут города на карте или потратят на этот поиск слишком много времени. Мы уже не говорим о том, что надо знать местное и поясное время, привязку к меридианам, знать направление вращения Земли вокруг своей оси с запада на восток, вспомнить из средств массовой информации, как «шагает» Новый год по стране. Во многих ответах **не хватает этой связи с жизнью**, а в КИМ для ОГЭ большее внимание уделяется достижению обучающимися требований, направленных на **практическое применение географических знаний и умений**.

В линии 25 задание на слоганы для привлечения туристов в регионы. Обучающиеся не видят в тексте подсказки: Сибирь и река Катунь, дельта крупнейшей реки Русской равнины и т.д. И опять здесь карта, номенклатура, районирование.

С заданием по линии 28 не справились 1131 человек. Анализ таблицы и внимательное прочтение предложенных ответов – это главное в выполнении заданий такого типа. Зависимость климата от географической широты – это сложно.

Задание 29 на понимание последствий годового вращения Земли вокруг Солнца. В каком из перечисленных пунктов Солнце будет ниже всего над горизонтом 23 сентября в полдень по местному солнечному времени? Это такой трудный комплексный вопрос. В нем и годовое вращение Земли вокруг Солнца, и географическая широта, и день осеннего равноденствия, и местное солнечное время. А от чего зависит высота Солнца над горизонтом? Надо знать чёткий и правильный ответ – от географической широты. На каких широтах Солнца поднимается выше над горизонтом? Географическая широта – это важнейший климатообразующий фактор, поэтому некоторые элементы этого понятия повторяются при изучении темы «Климат». Во время изучения темы «Географические координаты», необходимо сразу расставлять акценты в понятиях и задавать вопросы на понимание. Почему на картах особо выделяют и подписывают некоторые параллели, например, тропики, полярные круги? Все темы взаимосвязаны и понимание приходит только тогда, когда образуются ассоциативные связи.

Задание в линии 30 **внимательно не читают**, поэтому не могут определить регион по его краткому описанию. А на карте можно найти все: автономный округ, где крайняя точка России, который омывается морями двух океанов, где маленькая плотность населения, где живут малочисленные народы Севера и занимаются оленеводством, промыслом рыбы и морского зверя. 393 выпускника не ответили на этот вопрос. 279 человек решили, что это Ненецкий АО. 109 «проголосовали» за Ямало-Ненецкий АО. А где там крайняя точка России? При этом Ненецкий и Ямало-Ненецкий АО омываются морями только одного океана, что тоже не соответствует условию задания. Посмотрели на карте, да не всё увидели! В итоге мы сделали вывод, что у 781 человека не сформировано умение извлекать и анализировать данные из карт атласов.

И ещё одна проблема. В конической проекции карт РФ обучающиеся не могут правильно определить север и юг. Ошибка в том, что они ориентируются по краям карты, а не по параллелям. Над этим тоже надо работать.

Задания с развёрнутым ответом – это задания под номерами 15, 20 и 23.

О 23-м задании мы уже говорили. Это самое трудное задание для обучающихся всех групп. Они не смогли назвать особенности природно-ресурсной базы региона, в котором находится город Астрахань. Именно эта особенность способствовала созданию на территории этого региона предприятия по производству труб для подводных трубопроводов. Ответы говорят о том, что выпускники **не понимают факторы размещения производств во взаимосвязи с особенностями природно-ресурсной базы**. Вот пример ответа: «Астрахань расположена у реки Волги, т.е. завод может использовать энергию воды для работы (самую дешёвую)». Какой **технологический процесс** на трубопрокатном заводе выпускники **не знают**. Другой ответ: «Природно-ресурсной базой стало Каспийское море». Краткость, в данном случае, не сестра таланта. Или ещё пример из ответа: «... поспособствовало большинства газов находящихся не подалеку ...». Вектор-то правильный, но формулировка ответа и орфография оставляют желать лучшего. Данный ответ заставил экспертов задуматься, и они разошлись в оценках. Проблема в том, что обучающиеся **не могут формулировать предложения, используя правильные термины**. В ответах на 15 вопрос вместо термина «литосферные плиты» можно встретить термины «магнитные плиты», «древние плиты». И по ответу на 23-й вопрос тоже видно, что понятийный аппарат страдает. Обучающийся пишет: «Астрахань - это многофункциональный центр с рекой, её притоками, истоками и выходом к Каспийскому морю», а что такое истоки реки и к чему они здесь он не знает. И ещё пример ответа: «Так как г. Астрахань находится на реке Волге, то ей выгодно производить трубы для подводных трубопроводов». Так и хочется спросить: «Трубы ради труб или ради Волги?».

На 15-й вопрос о большом количестве действующих вулканов на Филиппинских островах обучающиеся отвечали, что «там постоянные землетрясения, вулканы извергаются из-за землетрясений». Они **перепутали причину и следствие**.

Вопрос 20 был про фермера, который выбирает участок для закладки нового фруктового сада. Условия такие: нужен участок, на котором весной рано сходит снег, а летом почва лучше всего прогревается солнцем. Он также должен иметь расположение, удобное для вывоза собранного урожая на консервный завод. Анализируя ответы обучающихся, приходишь к выводу, что они не умеют определять экспозицию склона.

Итак, содержательный анализ варианта 34401, выполнявшийся 3185 участниками ОГЭ в Свердловской области, показал, что часть элементов содержания и видов деятельности усвоены и отработаны большинством обучающихся на хорошем уровне. Кроме того, он выявил элементы содержания и виды деятельности, которые требуют доработки.

Необходимо постоянно отрабатывать с обучающимися знание географических терминов и понятий, географической номенклатуры, знание регионов Российской Федерации, факторов размещения и технологических процессов различных производств.

Такие виды деятельности, как умение определять на карте географические координаты; понимать географические следствия движений Земли; понимать особенности основных отраслей хозяйства, природно-хозяйственных зон и районов; выявлять на основе представленных в разной форме результатов измерений эмпирические зависимости, должны быть на контроле все пять лет обучения детей в основной школе.

2.4. Меры методической поддержки изучения учебного предмета в 2018-2019 учебном году на региональном уровне

Таблица 13

№	Дата	Мероприятие (указать тему и организацию, проводившую мероприятие)
1.	Октябрь 2018 г.	Итоги ОГЭ 2018. Разбор заданий ОГЭ 2018 года. ЦОИ
2.	Апрель 2019 г.	ДПП «Подготовка экспертов территориальных представительств региональных предметных комиссий» (география) (24ч.) (с использованием ДОТ) ГАОУ ДПО СО «ИРО»
3.	Июнь 2019 г.	Вебинары по согласованию подходов к оцениванию развернутых ответов участников ОГЭ-2020

2.5. ВЫВОДЫ:

- **Перечень элементов содержания / умений и видов деятельности, усвоение которых всеми школьниками региона в целом можно считать достаточным.**

Усвоение элементов содержания линии 4 (знать и понимать природные и антропогенные причины возникновения геоэкологических проблем; меры по сохранению природы и защите людей от стихийных природных и техногенных явлений);

линии 5 базового уровня (знать и понимать особенности основных отраслей хозяйства России, природно-хозяйственных зон и районов);

линии 7 (знать и понимать особенности населения России);

линий 10 и 26 (знать и понимать географические явления и процессы в геосферах), а также умений линии 8 (уметь находить информацию, необходимую для изучения разных территорий Земли, их обеспеченности природными и человеческими ресурсами);

линии 11 (уметь анализировать информацию, необходимую для изучения разных территорий Земли);

линии 19 (уметь определять на карте направления) всеми школьниками региона в целом **можно считать достаточным.**

- **Перечень элементов содержания / умений и видов деятельности, усвоение которых всеми школьниками региона в целом, школьниками с разным уровнем подготовки нельзя считать достаточным.**

Усвоение элементов содержания линии 23 высокого уровня сложности (знать и понимать особенности основных отраслей хозяйства, природно-хозяйственных зон и районов),

а также умений линии 27 (уметь анализировать информацию, необходимую для изучения разных территорий Земли)

и линии 14 (уметь определять на карте географические координаты) всеми школьниками региона в целом **нельзя считать достаточным.**

В группе обучающихся, получивших неудовлетворительную отметку, нельзя считать достаточными знания и умения по линиям 1,9,14,15,16,20,21,23,24,25,27,28,29 и 30. В этом перечне, кроме 1 и 16 линий, вопросы повышенного и высокого уровней сложности. Необходимо научить обучающихся определять координаты, работать с таблицами, синоптическими картами, определять миграционный прирост, определять процент от числа, а также постоянно повторять географическую номенклатуру.

В группе обучающихся, получивших отметку «3», нельзя считать достаточными знания и умения по линиям 9, 14, 15, 16, 23, 25, 27, 29 и 30. В этом перечне вопросы повышенного и высокого уровней сложности. Обучающимся необходимо отрабатывать умения делать математические вычисления, например, определять миграционный прирост, определять процент от числа,

а также отрабатывать до автоматизма умение определять географические координаты объектов на карте, постоянно повторять географическую номенклатуру.

В группах обучающихся, получивших отметку «4» и «5», нельзя считать достаточными знания и умения по линии 23 (знать и понимать особенности основных отраслей хозяйства, природно-хозяйственных зон и районов), где предлагаются вопросы высокого уровня сложности.

Обучающимся необходимо расставить акценты по отличиям особенностей ЭГП, хозяйства, природно-ресурсной базы региона от факторов размещения производства.

Для всех групп обучающихся общим является то, что практическое применение географических знаний и умений, а также уровень сформированности умения извлекать и анализировать данные из различных источников географической информации (карты атласов, статистические материалы, диаграммы, тексты СМИ) **нельзя считать удовлетворительным.**

– **Предложения по возможным направлениям совершенствования организации и методики обучения школьников.**

Для улучшения результатов ОГЭ по географии необходимо совершенствовать организацию и методику обучения школьников, а для этого вернуться к классическим методическим приёмам.

1. Постоянно отрабатывать понятийный аппарат по предмету. Если школьники не знают значения понятий, то они не понимают смысл прочитанного и не могут правильно ответить на вопросы.
2. Необходима выстроенная система работы с географической номенклатурой. Концентрический способ изучения поможет постоянно повторять названия уже изученных объектов и постепенно вводить новые. Начинаем изучать номенклатуру с общего обзора геосфер, например, с литосферы и гидросферы, затем идёт уровень материков с новыми географическими (геоморфологическими и гидрологическими) объектами, далее уровень РФ и ее субъектов уже с новыми российскими географическими объектами. Для работы с номенклатурой нужны **настенные**, интерактивные и контурные карты. Повторение номенклатуры и работа с ней должны быть на каждом уроке.
3. Необходимо хорошо знать физико- и экономико-географическое районирование территории РФ. Районирование служит основой для логической группировки материала. По статье 65 Конституции РФ и по картам обучающиеся должны хорошо знать все субъекты Российской Федерации. Необходимо повторять номенклатуру экономического районирования нашей страны в связке с субъектами Российской Федерации. Знание регионов и географической номенклатуры даст возможность найти ответы на многие экзаменационные вопросы по тематическим картам.
4. На уроках проводить постоянную работу по выявлению причинно-следственных связей в природе и хозяйственной деятельности человека.
5. Для лучшего понимания факторов размещения предприятий желательно обратить внимание на технологические процессы различных производств.

На экзамене по географии обучающиеся могут пользоваться атласами. Если они будут хорошо знать понятийный аппарат, географическую номенклатуру, причинно-следственные связи в природе и хозяйственной деятельности человека, технологические особенности производств, районирование территорий, то могут быстро найти ответы на многие вопросы КИМ на карте и улучшить свой результат.

– **Предложения по возможным направлениям диагностики учебных достижений по предмету в Свердловской области.**

Важное направление диагностики учебных достижений в Свердловской области - это проведение диагностических контрольных работ (ДКР) по географии в 9 классах. Эти работы предметные, а результаты ОГЭ показывают, что необходимы комплексные работы. Был хороший опыт в Свердловской области – это проведение областных контрольных работ. Если бы вернуться к той форме и сделать эти работы комплексными, то можно было бы объединить усилия учителей географии, математики, физики, русского языка по разработке заданий таких работ, что привело бы к лучшему пониманию процесса обучения и более высоким результатам ОГЭ.

Диагностику важно начинать раньше. В 5 классе география очень сложна. По большому счёту общее землеведение – это курс для 10 класса! Здесь необходимы знания по физике, математике, астрономии. На уроках географии раньше, чем на других уроках естественнонаучного цикла, обучающиеся начинают изучать масштаб, систему координат, движение Земли вокруг Солнца, влажность, температуру и давление воздуха. Практика показывает, что это очень сложные для понимания темы. К ним надо постоянно возвращаться на уроках математики, физики, химии, астрономии для глубокого понимания и применения. На уроках математики, например, вернуться к системе координат в физической географии и процентам в экономической географии. На уроках физики вспомнить про зависимость между температурой и давлением воздуха на географических реальных примерах, а не только на абстрактных понятиях типа идеального газа. При этом надо учитывать, что в современной школе стало много самого разнообразного контроля: школьный, областной, всероссийский, поэтому комплексные работы будут самыми эффективными.

Итак, есть предложение **разработать единую систему комплексных областных диагностических работ по предметам естественнонаучного цикла**, которые следует проводить с 5 класса.

2.6. РЕКОМЕНДАЦИИ

1. Осенью 2019 года провести обсуждение итогов ОГЭ-2019 на совещании в ИРО с руководителями МО различных АТЕ Свердловской области.
2. На заседаниях МО учителей географии различных АТЕ обсудить результаты ОГЭ 2019 года, используя данный отчёт.
3. На уровне МО учителей географии различных АТЕ провести обмен опытом по формированию у обучающихся умения извлекать и анализировать данные из различных источников географической информации: карт атласов, статистических материалов, диаграмм, текстов СМИ.
4. Разработать единый пробный дистанционный курс по географии для дифференцированного обучения школьников Свердловской области с разным уровнем предметной подготовки.

СОСТАВИТЕЛЬ ОТЧЕТА ПО ГЕОГРАФИИ

Шубурова Татьяна Владимировна, учитель биологии и географии МОУ Лицей города Качканара, председатель предметной комиссии Свердловской области по проверке экзаменационных работ участников государственной итоговой аттестации по образовательным программам основного общего образования.